

MAG

L'Orne vers le futur

Entre politiques innovantes
et investissements d'avenir,
le Département tient le cap

ET AUSSI...

PEF,
le prince des mots

Page 4

Les temps forts
de la saison culturelle

Page 24



**Une destination
en toute saison**

Pages 20-21



PROXIMITÉ ET CONFIANCE POUR PRÉPARER L'AVENIR

Christophe de Balorre

Président du Conseil départemental de l'Orne

Après l'été, la rentrée et, déjà, une invitation à préparer l'année à venir. L'échéance nous conjure non seulement de dresser un premier bilan, mais aussi de nous projeter avec audace, tant les préoccupations et les interrogations sont nombreuses. Préparer l'avenir, c'est d'abord répondre aux besoins de notre jeunesse, sans occulter ses attentes, en constante évolution également. La mise en œuvre de notre Plan collèges a été volontairement accélérée, favorisant les équipements vertueux ; respect de l'environnement et économies d'énergie guident chaque investissement.

Préparer l'avenir, c'est aussi adapter les services et structures d'accueil attendus de nos aînés et de leurs proches. De récentes avancées, appréciées, nous encouragent à ne pas baisser les bras.

Préparer l'avenir, c'est encore accentuer la concertation, dans deux axes essentiels : l'accueil de l'enfant et le soutien à la parentalité. Pour y parvenir, le Conseil départemental, chef de file de l'action sociale, compte beaucoup sur le

Schéma départemental des services aux familles. En proie à d'importantes tensions, la protection de l'enfance, première composante de la politique familiale, met en perspective des fragilités de plus en plus prégnantes ; elles nous rappellent combien les enjeux sont immenses et fondamentaux.

Au même rythme que les défis se multiplient, nos actions se doivent d'évoluer. C'est tout le sens de notre mobilisation au quotidien, en étroite proximité avec les Ornaises et les Ornaï, et en confiance. Les objectifs sont clairs ; ils seront tenus !

Christophe de Balorre

Président du Conseil départemental de l'Orne

L'IMAGE

L'art à portée de tous et du patrimoine

Pour sa troisième édition, le festival "Un été ornaï très contemporain" invitait des artistes de renom à exposer une centaine d'œuvres aux quatre coins de l'Orne (Domfront en Poiraise, L'Aigle, Sap-en-Auge...), et dans des lieux d'exception (château de Carrouges, église Notre-Dame-du-Rosaire, de La Perrière).

Une programmation surprenante, sensible, au plus près des Ornaï, marquée notamment par l'exposition de Gosti "L'homme qui parle au cœur des pierres". À Mortagne-au-Perche, citée de caractère, l'artiste exposait une vingtaine d'œuvres à la fois dans les jardins de la commune, dans la crypte de l'église ou encore, comme sur notre photo, dans le cloître de l'hôpital.



© Conseil départemental de l'Orne

UNE RENTRÉE AU NATUREL

PASCALLE CERVERO – ÉCOUCHÉ-LES-VALLÉES

À 53 ans, Pascale Cervero entame avec sérénité sa deuxième année en tant que principale du collège Georges-Brassens d'Écouché-les-Vallées. Un établissement qu'elle connaît bien pour y avoir été élève de 1981 à 1985.

Un métier passion

C'est en septembre 2022 que Pascale Cervero devient principale du collège d'Écouché, « avec une certaine émotion » : la Normandie est en effet une ancienne élève. Avant de prendre les rênes de la direction, Pascale Cervero a travaillé 20 ans comme professeure de comptabilité et bureautique en lycée professionnel. Elle est ensuite devenue proviseure adjointe du lycée Victor-Lépine de Caen, puis principale adjointe d'un collège, à Giberville.

Un collège tout neuf

« C'est dans un collège complètement rénové, moderne et agréable que nous avons fait notre rentrée ! » s'anime la principale. « Les travaux ont été conduits dans la sensibilité du bien-être, tout a été pensé pour développer les cinq sens du corps humain. Une réalisation qui s'inscrit dans le projet d'établissement. »

Rentrée sereine

Une vingtaine de professeurs, trois AESH et une dizaine d'agents pour 254 élèves... « J'ai abordé cette rentrée de façon sereine avec l'ensemble du personnel, confie la principale. Cette rentrée, la deuxième pour moi à ce poste, était aussi un peu particulière car il y a eu quelques changements au niveau de l'équipe de direction. Il y a aussi une certaine inquiétude quant à la réforme à mettre en place mais, globalement, l'état d'esprit est serein. »

Des projets à foison

L'année au collège Georges-Brassens promet d'être foisonnante ! Au programme : une labellisation E3D de niveau 2 afin d'aller plus loin encore dans la démarche de développement durable, un séjour linguistique en Espagne, la reconduction, avec une année d'avance, du dispositif PHARE mis en place par l'Éducation nationale pour lutter contre le harcèlement à l'école. « C'est la troisième année que nous déployons le programme et cela fonctionne bien. Il permet de travailler sur le bien-être à l'école, sur l'amitié entre les filles et les garçons... Ce dispositif est très important et cela a du sens. »

La nature au cœur

Côté développement durable, le collège Georges-Brassens est loin d'être mauvais élève. Outre le deuxième niveau imminent du label E3D, les écodélégués, sous la houlette d'un professeur, multiplient les projets du "club nature". Ce dernier travaille en partenariat avec le CPIE Collines normandes, notamment pour entretenir une partie du cours d'eau d'Écouché et étudier sa biodiversité. Pour Pascale Cervero, ces engagements sonnent comme une évidence : « J'aime la nature, j'en suis très proche. Je fais beaucoup de randonnées, dès que je le peux. Un collège en pleine campagne, c'est formidable ! »

PRINCE DES MOTS

PEF

> PUTANGES-LE-LAC

La belle lisse poire de Motordu, c'est lui ! Pierre Élie Ferrier, alias Pef, vit dans l'Orne depuis 2005. Il a signé ou dessiné (et parfois les deux) plus de 150 livres. Mais avant de devenir auteur jeunesse, il a été photographe freelance, journaliste en charge de suivre Brel, Brassens, Ferré, les vedettes de la chanson française des années 1970. En 1982, il est licencié du journal qu'il dirige. Un tournant pour Pef qui couche sur le papier l'histoire du Prince de Motordu. Son éditeur lui donne 15 jours pour réaliser les dessins de ce livre intergénérationnel, qui s'est vendu à plus de trois millions d'exemplaires. Comment expliquer un tel succès ? « Je ne sais pas pourquoi ce livre a bien marché ! Je suis comme un ami de la famille. Ce livre, c'est un coup de pied de nez à une certaine littérature jeunesse. En changeant une lettre, il change le monde. C'est aussi un hommage à notre vocabulaire. Et puis, le Prince de Motordu, c'est mon enfant, c'est moi ! » Ce héros - qui vit dans un chapeau - ne pourrait pas être ce qu'il est, sans Geneviève, mariée à Pef depuis 1961. Elle se charge de colorer ses traits. « La couleur, ce n'est vraiment pas le truc de Pef. À chaque livre, on se met d'accord, on se fait confiance. Et on travaille vite », sourit-elle. À 84 ans, Pef n'a pas lâché le crayon : « J'ai un truc en préparation ! Je continue à créer, à m'amuser. Écrire, c'est une mécanique diabolique. C'est se surprendre soi-même », glisse l'auteur qui aborde d'autres thèmes dans ses livres, comme la Seconde Guerre mondiale ou les migrants. D'ailleurs, une nouvelle adaptation musicale de son œuvre Terra Migra est en préparation. Elle sera jouée fin 2024 sur la scène du forum à Falaise.

LA PHOTO, UN MÉTIER PASSION

FRANCK LECRENAY

> CONDÉ-SUR-SARTHE

À 58 ans, Franck Lecrenay a plus de 30 ans de métier. Après avoir passé son CAP en apprentissage, il devient photographe à son compte, en boutique, avant d'installer son studio rue d'Alençon, à Condé-sur-Sarthe. « Une transition » : Franck, qui travaille avec sa femme depuis 1992, crée un studio portraitiste, arrête les photos de mariage. En parallèle, il développe la partie formation : depuis 2005, il en a en effet dispensé plus de 150 partout en France, auprès de 1 500 photographes professionnels : "portrait", "traitement image", Intelligence artificielle" (IA), etc. Franck a une appétence particulière pour le digital. « J'ai cette sensibilité pour la photo et l'informatique, j'ai toujours été un peu geek ! Alors, lorsque la photo numérique est arrivée, j'étais naturellement très à l'aise », sourit-il. Plusieurs fois distingué, Franck Lecrenay est, en 2009, major excellence des portraitistes de France. Il détient aussi la qualification MQEP, Master Qualified European Photographer, soit la plus haute qualification européenne... En 2022, il reçoit la médaille d'or de la photographie professionnelle française pour un cliché des 24 Heures du Mans. En avril dernier, il remportait l'or, dans la catégorie "Digitally created Images". Une première pour un Français ! Car aujourd'hui, c'est aussi avec l'IA qu'il aime travailler : « Je suis partisan de bien scinder les choses. Ça ne remplace en aucun cas la photo mais c'est un média intéressant. »
 @francklecrenay

SENSIBILISER À LA BONNE CONDUITE

COMPAGNIE BLEU 202

> ALENÇON

Fondée en 1992 par Daniel Paris et Marc Laignel, la Compagnie Bleu 202 s'installe au centre d'art contemporain d'Alençon pour « développer une activité pionnière de formation amateur pour le théâtre puis en danse ».

Sous la direction de Guillaume Cardineau depuis 2021, la compagnie s'est spécialisée dans la création de spectacles tout public, la formation autour des techniques théâtrales (théâtre-école, options, spécialités, ateliers de pratiques en milieu scolaire de la primaire à la faculté, ateliers en milieux professionnels, spécialisés, prisons, centres de formation, coaching, etc.) ; l'utilisation du théâtre comme outil pour traiter les sujets sensibles ; et la formation en danse. Un des leitmotivs de la compagnie, c'est de « communiquer d'une autre façon autour de différentes thématiques sociales et de sensibiliser par l'humour ». Dans cet esprit, elle a lancé, en partenariat avec le Conseil départemental de l'Orne et la préfecture, une campagne sur la sécurité routière chez les aînés « Séniors au volant : votre sécurité, notre priorité ». Grâce à un spectacle-débat l'objectif est « d'informer et répondre aux interrogations et d'anticiper d'éventuelles situations difficiles (...) ». Les séniors représentent 25 % de la population ornaise et 30 % des tués sur la route. Les premières causes des accidents impliquant les séniors sont le manque d'attention, les malaises, la somnolence et le non respect des règles de priorité. » Lancé le 27 juin à Athis-Val-de-Rouvre, le spectacle sera présenté le 17 octobre à Rémalard-en-Perche, le 20 au Mêle-sur-Sarthe, le 31 à Sap-en-Auge, le 2 novembre à l'Aigle et le 24 à Tinchebray-Bocage.
 bleu202.com / Compagnie Bleu 202



© SDS61

Échelles Riffaud : toujours plus haut !

Concentrée - depuis plus de 20 ans - sur la production d'échelles de sapeurs-pompiers, l'activité de la société **Échelles Riffaud**, de Tourouvre au Perche, est appelée à progresser, notamment via l'export. Leader sur le marché national, l'entreprise ornaise agrandit son site et envisage la création d'une vingtaine d'emplois dans les trois ans. Ce développement est soutenu financièrement par le Conseil départemental, à hauteur de 150 000 €. Grâce à ses échelles pivotantes, SA Riffaud est montée à Paris, début juillet, pour une présentation dans la cour de... l'Élysée, à l'occasion de la Grande exposition du fabriqué en France !



15 000 € à la Banque alimentaire

Au-delà de l'aide annuelle de 10 000 €, le Conseil départemental vient d'allouer une subvention exceptionnelle de 15 000 € à la Banque alimentaire de l'Orne. « **Animée depuis toujours par des bénévoles à la fois dévoués et fidèles, la structure doit évoluer, notamment avec des salariés, pour continuer à apporter, en proximité, des réponses concrètes aux Ornaises et aux Ornaïes les plus démunis** », explique le président du Conseil départemental, Christophe de Balorre.

L'Orne encourage la plantation de haies

L'Orne plante chaque année plusieurs centaines de kilomètres de haies. L'action des particuliers et professionnels est notamment accompagnée par les intercommunalités, dont les programmes de création, rénovation et reconnexion à la maille bocagère sont cofinancés par le Conseil départemental : 60 763 € à la communauté de communes des Pays de L'Aigle (9 377 m) et 69 466 € à la communauté de communes de la Vallée de la Haute-Sarthe (10 720 m).



À Macé, le pont de L'Oraille reconstruit

En juillet, le Conseil départemental a engagé la reconstruction du pont de L'Oraille (1860), qui enjambe la ligne ferroviaire Le Mans-Mézidon, à hauteur de Macé, sur la Départementale 303 reliant Chailloué à Macé. Les travaux, pour un coût de 729 000 €, se poursuivent jusqu'à fin novembre. La nouvelle chaussée, d'une largeur légèrement supérieure, sera dotée d'un dispositif de retenue routier garantissant la sécurisation de la voie ferrée surplombée ; le passage des convois agricoles et ensembles routiers y ainsi sera facilité, sans aucune limitation de tonnage.



Le rapport d'activités 2022 sur orne.fr

« Des avancées concrètes pour l'Orne et ses habitants ! » C'est le constat du Président du Conseil départemental, Christophe de Balorre, en présentant le rapport d'activités 2022 de la collectivité. « *L'heure d'un bilan, mais aussi celle des encouragements, délivrés bien volontiers à l'équipe de l'Orne, élus, agents et partenaires, dont l'imposant travail est fidèlement illustré.* »

Annette Lajon au Panthéon ornaïes



Dernière Résistante ornaïse, Annette Lajon s'est éteinte, le 16 août, à l'âge de 91 ans. « Elle s'était engagée dans la Résistance à 11 ans, aux côtés de ses parents, dans l'insouciance de sa frêle jeunesse, consciemment ou inconsciemment, et au péril de sa vie. Cette femme d'exception, héroïne malgré elle, restera pour l'Orne l'un des derniers témoins des horreurs de la Seconde Guerre mondiale. Sur une idée de son petit-fils, Thomas, le Conseil départemental va participer à la réalisation d'un film historique : "L'Orne résistante : en quête de mémoires". L'un des tout premiers rôles de ce documentaire revient à Annette Lajon, que nous sommes si fiers de voir entrer dans notre Panthéon ornaïes » a souligné Christophe de Balorre, lors de l'hommage rendu à Montormel, au lendemain des obsèques d'une « sentinelle de la mémoire, qui restera à jamais dans nos pensées et dans nos cœurs ».

Session plénière du Conseil départemental : la feuille de route 2024 prend forme



© CDB1

La session plénière du 29 septembre a été consacrée au débat d'orientation budgétaire (DOB). Temps fort pour les conseillers départementaux, après un important travail au sein des différentes commissions thématiques. L'assemblée départementale a ainsi posé les grandes lignes du budget 2024, sur lequel les dépenses sociales, alourdies toujours plus par les politiques nationales non financées par l'État, pèsent près de 60 % (189 m€) ; le reste à charge pour le Département est estimé à 35 m€ sur l'année à venir, soit 560 m€ depuis 20 ans ! Entre contraintes et incertitudes, la feuille de route 2024 fait toutefois la part belle aux investissements d'avenir, pour plus de 100 m€. « *La bonne gestion de notre Département nous permet, prioritairement, de financer des opérations d'envergure, en réponse aux besoins et aux attentes des Ornaïes et des Ornaïes, âgés et jeunes, avec le souci de rendre notre territoire toujours plus attractif. Des engagements ont été pris ; ils sont tenus !* », a souligné le Président, Christophe de Balorre.



EN VUE, ILS FONT L'ACTU !



Antoine Perrault, ancien vice-président du Département, a été promu officier de l'ordre national du Mérite.

Augustin de Romanet de Beaune, ancien élu municipal de **Bellême**, actuel président-directeur général d'Aéroports de Paris (ADP), promu officier de la Légion d'honneur ; **le lieutenant-colonel Roland Marzin**, commandant en second le groupement de gendarmerie de l'Orne, fait chevalier de la Légion d'honneur ; **Antoine Perrault**, ancien vice-président du Département, maire honoraire de **Saint-Julien-sur-Sarthe**, promu officier de l'ordre national du Mérite ; **Alain Lenormand**, ancien maire de **La Ferrière-Bochard**, ancien président de l'association des maires de l'Orne et des intercommunalités (AMO), nommé chevalier de l'ordre national du Mérite ; **Laurence Lebrun**, agricultrice à **Aunou-sur-Orne**, ancienne présidente de la Fédération départementale du service de remplacement de l'Orne, nommée chevalier de l'ordre national du Mérite ; **Audrey Régnier**, directrice générale de l'entreprise Bohin France (**Saint-Sulpice-sur-Risle**), nommée chevalier de l'ordre national du Mérite ; **Mireille Vallée-Serais**, secrétaire générale de la sous-préfecture d'**Argentan**, nommée chevalier de l'ordre national du Mérite. **Le Lieutenant-colonel Emmanuel Desachy** est le nouveau délégué militaire départemental ; le président Christophe de Balorre et les autorités ornaïes lui ont souhaité officiellement la bienvenue, lors des commémorations du 26 août.

Les formations supérieures et les métiers font salon : rendez-vous le 23 novembre à Alençon

Le jeudi 23 novembre, de 9 à 18 h, se tient à Alençon (parc des expositions ANOVA) le salon Formations sup. & Métiers # 61. « Ce rendez-vous est une mine d'or ! », assure le président, Christophe de Balorre, rappelant combien « le Conseil départemental est attaché au développement et au rayonnement du pôle universitaire d'Alençon-Campus de Damigny, qu'il soutient depuis toujours ! ». Le remarquable travail de l'APGSU (Association pour la promotion et la gestion du site universitaire), conduit par Valérie Alain, vice-présidente du Département, est tout particulièrement mis en avant.

Enrichi d'un partenariat avec l'Agence régionale de l'orientation et des métiers de Normandie, le Salon des formations supérieures de l'Orne devient donc le salon Formations sup. & Métiers # 61. Il vise à apporter des réponses concrètes aux lycéens ornaï, appelés à faire des choix d'orientation "études supérieures" (de 9 à 16 h) et amorce, cette année, une ouverture à de nouveaux publics : adultes en quête d'information et/ou de reconversion, parents (de 16 à 18 h). Huit ConfExpress sup. seront proposées aux lycéens (10-12 h et 14-16 h) et deux ConfExpress métiers, dédiées aux nouveaux publics (16 h 15-17 h 15).

>>> **Les formations supérieures dispensées sur le pôle universitaire d'Alençon-Campus de Damigny :**

> **Relevant de l'université de Grand Ouest Normandie :**

- Antenne de droit
- Institut national supérieur du professorat et de l'éducation (INSPÉ)

Maisons d'assistants maternels : coups de pouce du Département



La MAM de Saint-Germain-de-la-Coudre a été inaugurée début août.

Le Conseil départemental a fait le choix d'accompagner la création de structures d'accueil du jeune enfant, dont les maisons d'assistants maternels (MAM), qui répondent concrètement aux besoins de nombreuses familles et à leur organisation. Ainsi, quatre projets viennent de recevoir un "coup de pouce" de 30 000 € du Département : "O jardin des petits pas", à Hauterive ; "La cabane aux câlins", à Saint-Fraimbault ; "L'île aux câlinous", à Landigou ; "Les Petits curieux", à Saint-Germain-de-la-Coudre.



• Institut universitaire de technologie Grand Ouest Normandie (IUT).

> **Sous statut privé :**

- IFRES-IFMK (Institut de formation en masso-kinésithérapie)
- IRFA VIA formations (institut régional de formations adultes)
- Pôle formation UIMM Grand Ouest Normandie (CFA de l'industrie)
- Polyvia Formation (CFA plasturgie et composites, recherche et développement)
- Scholar Fab (enseignement supérieur alternance).

>>> **L'enseignement supérieur, c'est 2 400 étudiants à Alençon, dont 1 400 sur le campus ; à leur disposition : restaurant universitaire, bibliothèque universitaire, maison de l'étudiant, accès wifi gratuit, studio radio et web tv.**

Contact : siteuniversitaire-alencon.fr ou 02 33 80 29 54

Au Sénat : Nathalie Goulet et Olivier Bitz

Dimanche 24 septembre, les grands électeurs ont désigné les deux sénateurs ornaï pour la mandature 2023-2029. Nathalie Goulet a retrouvé son siège, dès le premier tour, et Olivier Bitz a été élu à l'issue du second. « Depuis mon élection à la présidence du Conseil départemental en 2017, je me suis attaché à animer un travail collectif. Alors que Nathalie Goulet œuvrait déjà avec nous, j'ai proposé à Olivier Bitz de rejoindre "l'Équipe de l'Orne", ce qu'il a accepté. Notre Département a besoin de tous les élus,



députés et sénateurs en tête, pour porter les dossiers et faire entendre la voix de l'Orne à Paris », a expliqué le président du Conseil départemental, Christophe de Balorre, après avoir félicité les deux élus du jour.

La santé priorité et proximité

Garantir un accès aux soins à tous les Ornaï en consolidant l'offre médicale de proximité : telle est l'ambition du Conseil départemental de l'Orne. Le premier centre territorial de santé a ainsi vu le jour au Mêle-sur-Sarthe, à l'été 2020. Depuis, ceux de Bagnoles de l'Orne Normandie et de Rémalard-en-Perche sont venus étoffer l'offre de soins sur le territoire.

EN CHIFFRES

Les trois centres territoriaux de santé, et leurs antennes comptent désormais plus de **4 400** patients médecins traitants et plus de **8 500** patients différents ont fréquenté le centre depuis l'ouverture.

UNE PRISE DE RENDEZ-VOUS RAPIDE ET FACILE !

Pour prendre rendez-vous, allez sur la plateforme Maia.com ou appelez le 02 33 82 50 00.

3 centres territoriaux de santé (un quatrième devrait ouvrir début 2024)

7 antennes

14 médecins généralistes

2 ophtalmologues (Bagnoles-de-l'Orne)

1 gynécologue-obstétricien (Rémalard-en-Perche) et, depuis octobre, une sage-femme

1 cabinet dentaire (Mêle-sur-Sarthe)

20 professionnels de santé

CENTRE TERRITORIAL DE SANTÉ DU MÊLE-SUR-SARTHE,

1, square des Résistants. Ouvert du lundi au vendredi de 8 h à 20 h, le samedi de 9 h à 12 h.

- **antenne de Randonnai**, 18, route de Sainte-Anne, Tourouvre au Perche
- **antenne de Tourouvre**, 2, allée des Cloutiers, Tourouvre au Perche
- **antenne de Bazoches-sur-Hoëne**, foyer social du Paradis
- **cabinet dentaire au Mêle-sur-Sarthe** au CTS : 6, rue du Château, le Mêle-sur-Sarthe.

CENTRE TERRITORIAL DE SANTÉ DE BAGNOLES DE L'ORNE NORMANDIE,

17, avenue du Docteur-Jacques-Aimez. (médecine généraliste & ophtalmologie)

- **antenne de Saint-Bômer-les-Forges**, 8, rue de la Poste
- **antenne de Briouze**, maison médicale, 5, chemin du Vieux-Moulin
- **antenne de Champsecret**, rue du Docteur-Carlet
- **antenne de Ceaucé**, 7 bis, place de l'Église

CENTRE TERRITORIAL DE SANTÉ DE RÉMALARD-EN-PERCHE

ZA Saint-Marc Sud. 02 33 82 50 00.

APPEL DE LA LIBERTÉ : LES ORNAIS AU RENDEZ-VOUS

ILS ÉTAIENT PRÈS DE 4 000 À « REVIVRE L'ÉTÉ 1944 » ET À RÉPONDRE À « L' APPEL DE LA LIBERTÉ ». Organisée par le Département, cette nouvelle édition, entre commémorations et festivités, conviait les Ornaïens, samedi 26 août, à célébrer le 79^e anniversaire de la libération.



© David Commencinal

Une journée pour se souvenir, rendre hommage et célébrer. Il y a 79 ans, les Ornaïens retrouvaient leur liberté à l'issue des terribles combats de la bataille de Normandie et de la Poche de Chambois. Pour que les héros de la guerre et la condition des civils ne soient pas oubliés, le Conseil départemental accordait, en une même journée, temps de recueillement et événements. Après des commémorations émouvantes au mémorial de Montormel, "L' Appel de la liberté" offrait aux Ornaïens une expérience saisissante : celle de la reconstitution d'un campement militaire au quartier Lyautey, à Alençon, au siège du Conseil départemental. Sur place, des dizaines de figurants faisaient revivre le cadre et l'ambiance de l'été 1944. Au-delà de l'immersion et des rencontres, les visiteurs ont pu admirer des véhicules militaires, faire leur baptême de jeep, découvrir une exposition, se restaurer... Une chasse au trésor était également

proposée aux enfants. La cour d'honneur a accueilli des groupes de musique, un concours de "la meilleure tenue des années 1930-1950", avant d'offrir, à la nuit tombée, un magnifique feu d'artifice.

Rendez-vous en 2024 pour le 80^e anniversaire

À événement exceptionnel, dispositif exceptionnel. Le Département et les acteurs de l'Appel de la liberté préparent, dès à présent, le grand rendez-vous du 80^e anniversaire. « Cet ultime hommage aux vétérans, en présence de chefs d'État et de milliers de visiteurs du monde entier, nécessite que nous nous mobilisions plus encore. C'est pourquoi, tout un programme se peaufine actuellement, confie Christophe de Ballore. Et notamment la journée de "L'Appel de la liberté". Nous l'organiserons le samedi 24 août à Montormel, là où la liberté a triomphé. »

Jérémy Saint-Peyre : « Rendre les archives accessibles à tous »

IL A DÉCOUVERT LA PHOTOGRAPHIE GRÂCE AUX MANUELS D'HISTOIRE. Il a sillonné l'Europe et une partie de l'Afrique à la rencontre de réfugiés, avant de travailler pour un studio de production à Genève. Depuis mars 2022, Jérémy Saint-Peyre est photographe, opérateur de numérisation aux archives départementales. Un métier méticuleux, qu'il entend bien moderniser.



© Jérémy Saint-Peyre

Conserver, communiquer, valoriser : voilà le métier de Jérémy Saint-Peyre, photographe et opérateur de numérisation aux archives départementales de l'Orne. Originaire de Haute-Savoie, ce professionnel de 36 ans est passé par le photojournalisme en périphérie des zones de guerre, a travaillé en agence, pour un studio spécialisé dans l'horlogerie de luxe. Avant de changer de vie. « Le confinement n'y est pas pour rien ! J'ai répondu à l'annonce du Département qui cherchait un photographe – opérateur de numérisation. » Il quitte la Haute-Savoie en mars 2022, pour une tout autre mission : « moderniser et actualiser les pratiques du studio. »

Face à l'histoire

Il commence par commander du matériel pour, entre autres, permettre un meilleur traitement de l'image. Il aménage le studio à sa façon et dédie un poste de travail à la reproduction de documents. « Je peux ainsi répondre aux demandes des particuliers et rendre les documents recherchés lisibles. » Dernièrement, il a photographié une partie du fonds du Mémorial de Montormel. « Les règles sont précises : les photos d'objets doivent être sans ombre et sur un fond gris. Elles seront intégrées à une base de données des musées de France. »

La plupart des pièces lui sont apportées au studio. Il ne porte pas de gants pour les manipuler pour une meilleure préhension. Un poste radio de la résistance, la tenue du plus jeune déporté de l'Orne, un morceau de mitraillette russe : Jérémy Saint-Peyre fait défiler les images sur son ordinateur. Une plongée dans l'histoire. « Le document qui m'a le plus marqué jusqu'à présent ? La charte signée par Guillaume Le Conquérant. On se dit qu'on tient quelque chose. »

Des plaques de verre (support photographique) racontant la Normandie d'antan, Jérémy en fait des images numériques animées. « Je leur donne un effet de profondeur. Le but est de réaliser une vidéo d'une minute, sur laquelle j'aimerais ajouter du commentaire. C'est une autre façon de présenter le fonds, de susciter la curiosité. » Avec l'arrivée de Pauline Duyck, cheffe du bureau de la conservation préventive et de la logistique, il découvre d'autres facettes de son métier. « Pauline nous apprend à conditionner les plaques de verre pour qu'elles ne s'abîment pas. Chaque mois, j'assure un suivi de collection en prenant en photo les documents les plus fragiles : pour voir, mois après mois, comment ils se comportent. » Un travail scientifique et technique, en somme. « Tout ce que j'aime ! »

Un outil intelligent pour mieux entretenir les routes

Créé par la start-up allemande Vialytics, cet outil innovant est capable d'analyser et de cartographier l'état des 5 860 km de routes du Département.

Pourquoi le Département se dote-t-il d'un outil intelligent ?

Le Département a fait ce choix pour « mieux connaître l'état de ses routes et cibler les travaux à entreprendre. Il s'agit également de prioriser et planifier les interventions d'entretien et de réparation des chaussées des services routiers ». Cet outil est une aide à la décision et ne sert pas à programmer des opérations urgentes. « En effet, la cartographie de l'état des routes sera renouvelée chaque année par tiers. En cas de dégradation d'une route qui nécessite une réparation urgente (nid de poule par exemple), nous continuerons à nous appuyer sur la surveillance assurée par nos agents », précise Frédéric Farigoule, directeur de la gestion des routes.

Comment fonctionne cet outil ?

L'outil, un smartphone de dernière génération fourni par la start-up, est fixé sur le pare-brise des véhicules du Département. Une fois installé, il traite automatiquement les données des voiries.

« Il photographie la voirie tous les quatre mètres, afin de créer un itinéraire géoréférencé. »

Comment sont utilisées les données enregistrées ?

Les images collectées sont ensuite analysées par une intelligence



artificielle qui reconnaît et qualifie les « événements » repérés sur la chaussée : nids-de-poule, fissures, faïençage. Les données traitées sont ensuite retranscrites sur une application cartographique, avec un code couleur – du vert au rouge – en fonction de l'état de la chaussée. « L'outil nous permettra de voir, au fil du temps, comment évolue l'état du réseau routier départemental, tant globalement que par catégorie de routes. Il sera un indicateur de l'efficacité de la stratégie d'entretien routier et des moyens qui y sont consacrés », conclut Frédéric Farigoule. 📍

RN12 : le tunnel de la voie verte désormais accessible

Un passage inférieur sécurisé désormais, sous la RN 12 à Saint-Denis-sur-Sarthon, le cheminement des usagers de la voie verte.

« La Véloscénie attire un nombre croissant d'usagers, explique Simon Raoult, directeur du pôle des infrastructures territoriales. Nous avons donc réalisé, sous la nationale, un passage qui offre à la voie verte, une continuité en site propre. » Désormais accessible à tous, ce nouveau tunnel a mobilisé et allié, ces derniers mois, les expertises des métiers "ouvrage et innovation" du Conseil départemental. Cofinancée à 50 % par l'État, au titre du plan France relance (fonds "mobilités actives"), la création de cet ouvrage d'art s'élève à 600 000 €.

Le chantier a notamment été marqué par une déviation temporaire de la RN 12. Cette zone accueille désormais 10 stationnements pour les cyclotouristes et un espace de covoiturage. Autre valorisation durable : l'éclairage intérieur du tunnel (six luminaires LED) grâce à des dalles photovoltaïques installées près du nouveau parking. Un produit fiable grâce au laboratoire "grandeur nature" ornaïse de Tourouvre au Perche, où la mise à disposition d'un tronçon de la départementale 5 a permis à Wattway (SA Colas) d'effectuer un test en situation réelle.



DE L'ORNE AUX GRANDES ÉCOLES ET... DES GRANDES ÉCOLES À L'ORNE !

AU SEIN DE LA FÉDÉRATION NATIONALE DES TERRITOIRES AUX GRANDES ÉCOLES, QUI COMPTE UNE CINQUANTAINE DE POINTS D'ANCRAGE TERRITORIAUX, l'association De l'Orne aux Grandes Écoles est pilotée par une équipe motivée, dont les porte-parole, Mélanie Loiseau, fondatrice, et Audrey Hardy, actuelle présidente, répondent à trois questions.

Quels sont vos objectifs ?

« De l'Orne aux Grandes Écoles (DOGE), qui compte une quarantaine d'adhérents, transmet un message d'ambition aux lycéens ornaïse, afin de les encourager à poursuivre des cursus sélectifs ou à intégrer des grandes écoles. Qu'ils étudient à Sciences Po, au sein d'écoles d'ingénieur ou de classes préparatoires, nos adhérents sont des étudiants, mais aussi de jeunes diplômés du supérieur, originaires du département de l'Orne. Entièrement bénévole, notre engagement repose sur un constat : les élèves parisiens ont près de trois fois plus de chances d'accéder à une grande école que les non-franciliens et les Ornaïse ne sont pas épargnés !

Ayant à cœur la réussite des générations qui leur succèdent sur les bancs des lycées ornaïse, nos adhérents ont déjà sensibilisé plus de 1 280 élèves ! Nous les informons, lors d'interventions, sur les parcours possibles après le baccalauréat. Le partage d'expérience permet de susciter l'ambition et de montrer que les filières sélectives leur sont aussi accessibles. La double proximité, à la fois dans l'âge et géographique, entre les adhérents et les lycéens, leur permet de s'identifier à leurs aînés et d'oser une candidature auprès de cursus sélectifs.

Pour répondre au besoin d'un suivi plus régulier, nous avons renouvelé notre dispositif de mentorat. Il permet à chaque lycéen d'être accompagné dans son orientation. Un binôme procure une relation personnalisée sur le long terme, afin de répondre aux interrogations du lycéen. Notre association fait partie du dispositif "1 jeune, 1 mentor", piloté par le collectif mentorat, en lien avec le ministère de l'Éducation nationale et de la Jeunesse. Nous avons pu accompagner quarante lycéens au cours de l'année 2022-2023 et nous espérons pouvoir continuer à mobiliser.

Fruit d'une initiative locale, notre association vise à promouvoir le territoire ornaïse, et à favoriser son développement. Nous espérons pouvoir participer au rayonnement du Département en encourageant le partage d'idées entre la jeunesse ornaïse diplômée et le tissu économique local. Nous souhaitons continuer à échanger avec les différents acteurs du territoire. »



Mélodie Loiseau et Audrey Hardy entourant le président du Département.

Quels projets en cette rentrée ?

« Nous restons engagés en faveur de l'égalité des chances. Intervenir au sein de l'ensemble des lycées de l'Orne est un objectif. Alors que le frein financier constitue un obstacle important dans l'orientation, nous voulons mettre en place un dispositif de bourses au mérite, pour aider les lycéens ornaïse dans leur poursuite d'études, dispositif qui s'appuie sur les dons des entreprises ornaïse. Il fera également intervenir les établissements scolaires, vecteurs de candidatures. En plus d'un financement provenant du tissu économique local, un abondement national de la fondation "Des Territoires aux Grandes Écoles", abritée par la Fondation de France, permettrait d'assurer des contributions pérennes.

Dès la rentrée 2024-2025, l'objectif est de proposer à quatre lycéens de terminale, une bourse d'études de 6 000 €. Parallèlement, nous souhaitons favoriser un retour au territoire après les études, en valorisant le tissu économique local, notamment au travers de visites d'entreprises, avec lesquelles nous voulons renforcer nos liens. Nous souhaitons créer une CVthèque mettant en avant les offres et demandes d'emplois dans le Département. De l'Orne aux Grandes Écoles doit être également "Des Grandes Écoles à l'Orne" ! »

Comment vous rejoindre ?

« Il suffit d'être motivé pour son territoire, son développement et mobilisé en faveur de l'égalité des chances. Pour s'associer à nos actions – comme pour toute association – il suffit d'adhérer (via notre site Internet : delorneauxgrandesecoles.fr). Il est nécessaire d'avoir grandi dans l'Orne ou d'avoir un lien étroit avec le Département, et d'avoir suivi une formation du supérieur sélective.

Il est possible de soutenir l'association dans ses projets en effectuant un don ; il contribuera à la construction du dispositif de bourses. L'association étant reconnue d'intérêt général, les donateurs bénéficient tous de réductions d'impôts pour chaque don effectué pour notre association à hauteur de 60 % pour les entreprises et 66 % pour les particuliers. »

ÇA BOUGE DANS LES COLLÈGES

**MODERNISÉS, PLUS FONCTIONNELS, PLUS VERTUEUX, ADAPTÉS AU BIEN-ÊTRE DES ÉLÈVES...
LES COLLÈGES PUBLICS DU DÉPARTEMENT POURSUIVENT LEUR MUE.**

Le « Plan collèges » du Conseil départemental entend favoriser la réussite des élèves et les éveiller aux enjeux d'avenir, notamment écologiques. Le point sur les dernières interventions réalisées et celles à venir...
Le tout pour plus de 200 M€ d'investissements !

Collège Truffaut à Argentan : DES INTERVENTIONS IDENTIFIÉES

C'est parti, après diagnostic, pour rénover le bâtiment C, qui présente actuellement des fissurations en façades. Les interventions devraient consister en une rénovation thermique, avec remplacement des fenêtres bois par des menuiseries à double vitrage, la pose d'un bardage et d'une isolation par l'extérieur. Quelques travaux intérieurs sont envisagés (remise en peinture), ainsi que l'aménagement d'un préau.

Collège Monnet à Flers : UN PREMIER BÂTIMENT LIVRÉ

Réhabilité, le collège offrira, d'ici la rentrée 2026, un nouveau cadre de vie et d'études à ses élèves. Démarré en juillet 2022, le chantier, en plusieurs phases, se concrétise aujourd'hui avec la livraison et l'occupation du bâtiment 3, réagencé. Celui-ci accueille désormais la salle de restaurant, en rez-de-chaussée, et la section d'enseignement général et professionnel adapté (SEGPA).

Coût global des opérations : 20 M€

Collège Racine à Alençon : LES TRAVAUX COMMENCENT

Plus que des travaux, une reconstruction ! Le collège Racine, entièrement repensé, va progressivement délaissier ses anciens bâtiments pour un tout nouvel écrin, en septembre 2025. Déjà, l'atelier SEGPA et le bâtiment C (SEGPA HAS) ont été détruits. Les élèves sont actuellement accueillis dans des bâtiments modulaires. Cette opération libère l'espace nécessaire à la construction du futur collège, qui démarre cet automne. L'ancien collège sera détruit. Le bâtiment « logements de fonctions » sera, pour sa part, réhabilité.

Coût global des opérations : 34 M€

Collège « Arlette-Hée-Fergant » à Vimoutiers :

UNE FEUILLE DE ROUTE SUIVIE

D'ici la rentrée 2026, un tout nouvel établissement accueillera les élèves. Le projet suit son cours. Le Département étudie, avec l'ADEME, la faisabilité d'un mode de chauffage et de production d'eau chaude sanitaire de type « géothermie », avec systèmes de pompes à chaleur. Ce principe de chauffage nécessite des études complémentaires et un sondage de sol bien spécifique, qui se dérouleront jusqu'en début 2024. En fonction du choix (géothermie ou chauffage biomasse bois comme initialement prévu), l'architecte finalisera le dossier de permis de construire.

Coût global prévisionnel des opérations : 19,5 M€

Collège Molière à L'Aigle :

LA PREMIÈRE PHASE DES TRAVAUX PRESQUE RÉALISÉE

Le chantier a été lancé en juillet 2022 et le nouvel ensemble est attendu pour la rentrée 2026. Cet automne, la première phase des travaux se concrétise avec la rénovation des bâtiments qui accueilleront les élèves SEGPA et TECHNO. Deux édifices à présent reliés par une toute nouvelle extension, qui dessert également l'externat. Ce dernier est en travaux depuis cet été et le site a été équipé de quelques bâtiments modulaires.

Coût global des opérations : 23 M€

PASSEPORT DU CIVISME : DES COLLÉGIENS ENGAGÉS

Le succès du Passeport du civisme ornaï auquel plus d'une centaine de jeunes ont déjà participé, sur la base du volontariat et hors du temps scolaire, conforte le Conseil départemental dans sa volonté de le reconduire pour une troisième année. « À l'âge où tout se forge, sensibiliser les collégiens nous apparaît plus nécessaire que jamais, à commencer sur cet axe majeur du civisme. Et nous sommes non seulement fiers de la démarche engagée, mais aussi et surtout de l'engouement qu'elle suscite », assure le président du Département, aux côtés de Valérie Alain, présidente de la Commission de l'éducation, de la culture et du sport. « Ce que nous proposons aux collégiens ornaï s'affirme comme une expérience



humaine formidable, un tout premier engagement pour vivre le civisme de manière ludique mais concrète. »

De nouvelles thématiques seront proposées - la sécurité et la justice - en plus de celles jusqu'alors développées : la solidarité, l'inclusion du handicap par le sport, la protection du patrimoine, le devoir de mémoire et la préservation de l'environnement.

LE GRAND CHANTIER... DES E3D

Les collèges ornaï s'engagent pour l'environnement. Et à ce titre, ils mènent, avec les professeurs et leurs élèves, des initiatives durables. Le Conseil départemental les accompagne, en particulier sur les thématiques de "la lutte contre le gaspillage alimentaire", "la réduction de la consommation d'eau et d'énergie", "l'abandon des produits de traitement phytosanitaires" et "la promotion

des circuits courts, avec l'approvisionnement des services de restauration auprès de producteurs locaux".

Afin de faire reconnaître les actions des collèges engagés, le Département soutient leur candidature au label E3D (établissement en démarche de développement durable). Au titre des promotions 2020, 2021, 2022 et 2023, pas moins de 14 collèges l'ont obtenu, dont huit nouveaux. Aujourd'hui, le Conseil départemental lance un nouvel appel à projets. « Il s'agit non seulement d'inciter d'autres établissements à emboîter le pas, mais aussi de

proposer aux lauréats d'accéder au niveau supérieur de cette labellisation », assure le président, Christophe de Balorre.

LE PALMARÈS 2023

E3D NIVEAU 1 :

Collèges Roger-Martin-du-Gard (Bellême), Henri-Delivet (Carrouges), Georges-Brassens (Écouché-les-Vallées), Notre-Dame (La Ferté-Macé), Félix-Leclerc (Longny-les-Villages), Gaston-Lefavrais (Putanges-le-Lac), Paul-Harel (Rémalard-en-Perche), Yves-Montand (Val-au-Perche) ;

E3D NIVEAU 2 :

Collèges Honoré-de-Balzac et Louise-Michel (Alençon), François-Truffaut et Jean-Rostand (Argentan), André-Collet (Moullins-la-Marche) ;

E3D NIVEAU 3 :

Collège André-Malraux (Trun).

L'EXEMPLARITÉ DE TRUN

Parmi les lauréats 2023, le collège de Trun obtient la plus haute distinction du label : le niveau 3. « L'ensemble de l'équipe (chef d'établissement, gestionnaire, agents et

enseignants) et les élèves s'impliquent dans de nombreux projets pour faire vivre le collège, aujourd'hui, sans compromettre demain, précise Pauline Guet, professeure de SVT et chargée de mission E3D. À titre d'exemples, des chantiers ayant pour but de réduire les dépenses de l'établissement et préserver les ressources naturelles de la planète ont été mis en place : abaissement des plafonds, réducteurs d'eau, recyclage du papier... etc. D'autres projets visent plutôt à développer la biodiversité, comme la mise en place d'un jardin potager, d'une serre connectée ou encore

d'un bassin aquaponie. La plupart de ces projets sont réalisés par les élèves et leur permettent de se sentir acteurs de leur vie au collège et citoyens. Cette ambition n'exclut pas la dimension sociale du développement durable, puisque de nombreuses actions solidaires sont menées dans l'établissement (prévention, éducation à la vie affective et sexuelle, collectes solidaires...). Véritable projet d'établissement, des moyens supplémentaires ont été alloués à l'E3D, avec la création d'une section "nature". »

3 M€ D'ENTRETIEN

Une trentaine de chantiers d'entretien courant ont été conduits pendant les congés d'été. Priorités : la sécurité, l'accessibilité, les économies d'énergies, le respect de l'environnement et du cadre de vie.

- **L'Aigle** : collège Françoise-Dolto. Raccordement au réseau de chaleur-bois de la ville (réutilisation des chaudières gaz dans les collèges de Vimoutiers et Longny-les-Villages), réfection de façades, réaménagement de la laverie.
- **Alençon** : collège Balzac. Modernisation des locaux d'infirmerie.
- **Alençon** : collège Louise-Michel. Remplacement du carrelage dans les circulations du rez-de-chaussée.
- **Alençon** : collège Saint-Exupéry. Travaux sur la ligne de débarrassage et sur la ventilation en restauration.
- **Argentan** : collège Jean-Rostand. Rénovation des sanitaires des élèves.
- **Argentan** : collège François-Truffaut. Réfection des peintures dans les vestiaires personnels, réhabilitation d'une partie des locaux administratifs.
- **Bellême** : collège Roger-Martin-du-Gard. Mise en sécurité de trois salles de cours et installation d'un four en cuisine.
- **Carrouges** : collège Henri-Delivet. Rénovation de la préparation chaude en cuisine et remplacement du dispositif de sécurité incendie.
- **Écouché-les-Vallées** : collège Georges-Brassens. Mise en conformité électrique et installation d'un lave-batterie.
- **Flers** : collège Sévigné. Installation d'un lave-batterie.
- **Longny-les-Villages** : collège Félix-Leclerc. Réfection des salles de restauration.
- **Sées** : collège Nicolas-Jacques-Conté. Réfection des salles de restauration.
- **Tinchebray** : collège Albert-Camus. Travaux d'amélioration de la laverie et réfection de la salle de restauration.
- **Trun** : collège André-Malraux. Travaux dans les locaux administratifs et réhabilitation d'une salle de sciences.

PROPRIÉTÉ DU DÉPARTEMENT, LE HARAS NATIONAL DU PIN MULTIPLIE LES PROJETS

DEPUIS FIN JUIN, LE CONSEIL DÉPARTEMENTAL EST OFFICIELLEMENT PROPRIÉTAIRE DU HARAS NATIONAL DU PIN. Une avancée de taille pour le site qui porte des projets d'envergure. Tour d'horizon des grandes actualités et ambitions du Haras, en compagnie de son directeur, Sébastien Leroux.

La décision était attendue. « C'est la conclusion d'un processus engagé depuis plusieurs années », commente Sébastien Leroux, directeur du Haras national du Pin. Après la dissolution de l'établissement public administratif (EPA), le 20 décembre 2021, la loi 3DS avait été promulguée deux mois plus tard, retenant le principe d'un transfert en pleine propriété de l'État au Département. Ne restait plus qu'à entériner juridiquement la cession, à l'euro symbolique : chose faite le 23 juin dernier, avec la signature des actes notariés par le préfet et le président du Conseil départemental. Concrètement, le transfert du Haras national du Pin au Département permet de nouvelles modalités de gestion - qui vont être mises en place ces prochains mois - mais, surtout, il incarne « la volonté affichée de remettre en marche la locomotive territoriale. Notre site est une vitrine de la filière équine, au niveau

départemental, régional et national (...), et c'est très important qu'elle soit portée par les collectivités », estime le directeur.

DE NOMBREUX PROJETS DE DÉVELOPPEMENT

Outre ce changement de gouvernance essentiel, le Haras national du Pin poursuit différents projets de développement, approuvés en 2020. Ceux-ci s'articulent autour de quatre axes majeurs : le tourisme, la formation, la filière et le sport. Le volet sportif a d'ailleurs été le premier mis en œuvre. Le pôle international de sports équestres a été livré le 30 juin dernier. "Stade équestre", il s'étend sur une quinzaine d'hectares, avec quatre grandes carrières, un grand parking, 300 boxes en dur et une vaste zone d'accueil. Ce nouvel espace a déjà bénéficié d'un « excellent retour de la part de la communauté sportive » ; les lieux ont vu l'organisation de pas moins de cinq grands événements cet été.



© Photos : David Commenchal



Côté formation, la cité Pontavice - auparavant lieu d'hébergement des agents du Haras - est, depuis la mi-mars, en reconstruction. Elle sera dotée de 36 chambres et d'une dizaine de salles qui pourront faire office de salles de réunion, cours, bureaux... « Notre volonté est d'accueillir des activités de formation, notamment avec le SDIS de l'Orne pour la formation aux risques équins, etc. La partie hébergement pourra recevoir les juges, les encadrants mais aussi les entreprises pour des séminaires ». Elle devrait être livrée le 30 juin 2024. Concernant l'offre touristique, le Haras national du Pin souhaite « redévelopper ses activités ». Aujourd'hui, si ses spectacles équestres et son activité "visites" fonctionnent bien, avec plus de 35 000 entrées annuelles, des aménagements sont à l'étude.

Le projet vise à augmenter la jauge en passant de 350 places en gradins à 500, d'ici deux à trois ans. Le site souhaite déployer son offre de découverte avec les balades à vélo. Il a pour projet la construction d'un hôtel (quatre à cinq étoiles) dans le cœur historique, ainsi que l'aménagement de 25 à 28 hébergements nature, sur la parcelle boisée autour de l'hippodrome. « Sur notre parc équestre, nous souhaitons également installer le projet de chevaux en liberté, sur 100 hectares, pour que le visiteur puisse découvrir et venir à la rencontre des races normandes (...) Nous souhaitons que les trois pôles, qui se situent à trois endroits différents en bord du grand parc, se relient les uns aux autres », conclut Sébastien Leroux.

ÉNERGIE : DES AIDES POUR FAIRE FEU DE TOUT BOIS

AVEC LA FLAMBÉE DES PRIX DE L'ÉNERGIE, LE BOIS DEMEURE L'UNE DES OPTIONS DE CHAUFFAGE LES PLUS ÉCONOMIQUES SUR LE MARCHÉ. LES DERNIERS SYSTÈMES, PLUS PERFORMANTS ET PLUS ÉCOLOGIQUES, PERMETTENT DE RÉDUIRE LES ÉMISSIONS DE PARTICULES, TOUT EN AMÉLIORANT LE CHAUFFAGE. C'EST POURQUOI LE DÉPARTEMENT SOUTIENT FINANCIÈREMENT, DANS LE CADRE DE SON PLAN CLIMAT, LES PARTICULIERS QUI S'ÉQUIPENT. MODE D'EMPLOI.

« Nous aidons les particuliers à accéder à tous les types de chauffage au bois. Que cela soit bûches, granulés, déchiquetés. Et à tous les types de systèmes performants labellisés "Flamme verte" : poêle, chaudière, insert..., annonce Yann Boudehent, responsable du bureau développement durable et véloroutes. Notre soutien doit permettre de changer les systèmes obsolètes, comme les foyers ouverts. Et il en reste encore beaucoup dans notre Département. »

Pourquoi opter pour un équipement récent ? « Pour de bonnes raisons, forcément. D'abord pour améliorer l'effet du chauffage au bois dans les habitations. Aujourd'hui, il atteint des rendements de près de 95 %, alors que les foyers ouverts n'en permettent que 15 %. Il y a aussi le rejet des particules dans l'atmosphère, que les nouveaux systèmes compensent énormément. »

« La politique d'aide a débuté avec le

bois, notamment déchiqueté, qui est une énergie locale. Ceux qui optent pour ce mode de chauffage s'approvisionnent près de chez eux, chez des producteurs voisins. Nous voulions aussi inciter au maintien du bocage ornaï, avec la problématique des haies qui disparaissent. En faisant la promotion du chauffage au bois, chacun contribue au maintien, voire à leur replantation. »

Les aides sont également accordées aux chaudières à granulés ou pellets. « On chauffe ici au bois, avec un confort qui est celui d'un chauffage central. La seule question concerne la provenance de ces granulés, pas toujours locaux. »

Un grand nombre de particuliers ont déjà bénéficié du soutien du Département. « Aujourd'hui, le coût de l'énergie est conséquent. Le bois, bon marché, a vu, quelle que soit sa forme, son prix grimper. Il demeure, toutefois, moins cher que celui du chauffage électrique ou du gaz. »

Comment être financés ?

Le Département soutient l'opération "Aides à la filière bois Énergie dans le cadre de la lutte contre la précarité énergétique particuliers". Elles concernent l'équipement de foyers fermés, inserts et poêles à bûches ou granulés/pellets. Les matériels éligibles doivent également répondre à minima au label "Flamme verte".

KITS BIOÉTHANOL ET GPL : POUR PASSER AU VERT...

Le Conseil départemental aide aussi les Ornaï à rouler plus écologique et économique ! Il a récemment mis en place une aide de 200 € pour un kit bioéthanol et de 400 € pour un kit GPL. Ces mesures s'adressent à tous les habitants, sans condition de ressources, et aux associations ornaïses.

Quel est le montant de l'aide du Département ?

Tout dépend du choix de votre matériel et de vos ressources (avis d'imposition)* :

- chaudière à bois déchiqueté : forfait de 2 000 €
- chaudière à granulés (pellets) : forfait de 1 000 €
- chaudière à bûches et autres systèmes de chauffage au bois : 50 % du coût de l'installation et aide plafonnée à 750 €.

* Seuls les propriétaires occupants dont les revenus sont inférieurs aux plafonds de ressources ANAH définis pour les ménages modestes.
Pour une personne composant le foyer : 20 805 €. Pour deux : 30 427 €. Pour trois : 36 591 €. Pour quatre : 42 748 €. Pour cinq : 48 930 €.

+ D'INFOS

Informations et formulaire à retrouver sur : www.orne.fr

JUSQU'À 80 % D'AIDES !

L'aide départementale est cumulable avec celle de l'Agence nationale pour l'habitat (ANAH) et les autres dispositifs éventuels, tels les certificats d'économie d'énergie (CEE). Toutefois, le taux d'aides publiques cumulées ne pourra excéder 80 %.

5 BONNES RAISONS DE SE CHAUFFER AU BOIS

- Faire des économies
- Réduire la quantité de CO2 émise
- Valoriser et entretenir les forêts du Département
- Bénéficier de matériels faciles d'utilisation, voire automatisés
- Profiter d'un chauffage confortable, agréable et performant



3 000 TONNES DE BOIS POUR LE CIRCUIT-COURT ÉNERGÉTIQUE

Dans le cadre de travaux de sécurisation de la voie verte La Véloscénie, menés par le Conseil départemental entre la Mesnière et Sablons-sur-Huisne, un certain nombre d'arbres vont être abattus. En effet, les conclusions du diagnostic conduit par un expert forestier sont sans appel : le vieillissement des taillis bordant la voie verte provoque des chutes d'arbres qui menacent directement la sécurité

des usagers. Autre constat : des frênes sont de plus en plus fragilisés par une maladie, la chararose, qui entraîne leur dépérissement. L'ensemble du bois récolté, pour une quantité estimée à 3 000 tonnes, sera valorisé en plaquettes, principalement auprès de chaufferies normandes, au titre de la promotion du "circuit-court énergétique".





© Coraline et Leo - CRT Normandie

6,2 MILLIONS DE NUITÉES

Avec 6,2 millions de nuitées (soit 7,8 % des nuitées normandes), en 2022, l'Orne a une fréquentation marquée les week-ends à 53,1% (du vendredi au dimanche). La durée moyenne de séjour dans l'Orne est de 2,2 jours avec 88 % des touristes présents une à trois nuits. S'y ajoutent 13,3 millions de visites d'excursionnistes (10,4 % des visites en Normandie).

Une clientèle française à 74 % des nuitées et pour l'essentiel en provenance de la région parisienne (35,6 %) et des départements limitrophes (le Calvados à lui seul représente 8,9 % des nuitées et la Sarthe 4,9 %).

Le bassin francilien reste une cible prioritaire de toutes les actions de communication dans le cadre de la politique de courts séjours ainsi que les clientèles de proximité (en forte augmentation depuis la Covid).



© David Commehental



© Amélie Blondiaux Hélobaroux

L'ORNE, UNE DESTINATION EN TOUTE SAISON

LA MÉTÉO CAPRICIEUSE DE CET ÉTÉ N'AURA PAS FREINÉ LES TOURISTES QUI ONT ÉTÉ SÉDUITS PAR LA DIVERSITÉ DE L'OFFRE SUR LE TERRITOIRE. DESTINATION DURABLE ET QUI SE VIT TOUTE L'ANNÉE :

l'Orne reste une alternative pour celles et ceux qui veulent fuir la foule et prendre le temps.

EARLY BOOKING

Pour préparer ses vacances, chacun a sa méthode. Cette année, les touristes, qui ont choisi l'Orne comme destination estivale, s'y sont pris en avance pour être sûrs de poser leurs valises dans l'hébergement "coup de cœur". « Avec ces "early booking", pris parfois dès janvier, nous avons eu très rapidement un avant-goût de la saison », résume Pierre Poisson, directeur de tourisme 61.

BIEN-ÊTRE

Autre tendance de l'été 2023 : la recherche de bien-être. « Les touristes veulent des hébergements équipés d'un sauna,

d'une piscine ou même d'un hammam. Le temps des grandes vacances reste un moment privilégié. On a envie de se retrouver en famille et/ou de réunir la famille. Les gîtes, les structures pouvant accueillir du monde sont privilégiés pour vivre de bons moments, autour de la piscine. »

VIVRE UNE EXPÉRIENCE

On aurait pu croire que l'hébergement insolite ou atypique serait un effet de mode. Mais force est de constater qu'il a toujours le vent en poupe ! « Au-delà de l'hébergement en lui-même (cabanes, bulles, tiny house), c'est surtout le lieu dans lequel il se trouve qui séduit les touristes. La Casa Rosalie dans

le Perche est le bon exemple. Elle allie le confort et le luxe (piscine, jacuzzi) le tout dans un endroit confidentiel. »

Les hôtels et les campings ont su tirer leur épingle du jeu en se réinventant, en soignant l'accueil dans un esprit « comme à la maison ».

TOURISME DURABLE

Dans l'Orne, on est aux antipodes du tourisme de masse. « On vient chez nous pour prendre son temps. Le tourisme durable, c'est dans notre ADN. L'Orne invite à la flânerie, au plein air et au repos. Et à travers les itinéraires proposés, on tombe sur des pépites de notre patrimoine : le touriste devient curieux ! »

ET APRÈS L'ÉTÉ ?

« Venir dans l'Orne en automne : ça marche toujours ! Que ce soit pour une semaine ou un week-end », analyse Pierre Poisson. Les températures sont certes plus fraîches mais toute l'offre est encore là. Cueillette de champignons, balade en forêt, itinéraire sur les voies vertes, visite des Petites cités de caractère® ou de châteaux comme celui de Carrouges (ouvert toute l'année) : l'Orne n'a pas la mer mais il paraît qu'un bon bain de chlorophylle produit les mêmes effets que l'air iodé. Un conseil ? Poussez la porte des offices de tourisme ou demandez à des Greeters (bénévoles amoureux de leur territoire) de vous accompagner dans vos visites. « En choisissant la visite guidée, on fait de vraies découvertes, comme à Bagnoles de l'Orne Normandie avec son quartier Belle Époque et son église Art déco », précise Pierre Poisson.



© Amélie Blondiaux Hélobaroux

« TOUT LE MONDE S'Y RETROUVE »

Gîtes, Airbnb, chambres d'hôtel, campings avec ou sans lodge : l'offre dans l'Orne est complète et permet d'y venir toute l'année. Les Gîtes de France affichent un taux d'occupation de 97 % et 98 %.

Nous sommes montés en gamme au niveau des gîtes, modernes, fonctionnels, adaptés à tous, avec un doux mélange de matériaux et de meubles anciens et modernes. Airbnb est un acteur présent dans notre Département et les biens mis à la location sont de très bonne qualité. »

LES COCHONS SONT DANS LE PRÉ

> SAINT-OUEN-DE-SÉCHEROUVRE

À Saint-Ouen-de-Sécherouvre (Orne), entre ses cultures de céréales et ses vaches, Jérôme Lepoivre élève, avec passion et raison, des cochons de Bayeux. Une race dont la viande, savoureuse et fondante, permet la création de saucissons médaillés « champions du monde ».

DE BAYEUX À SAINT-OUEN

Un corps blanc orné de larges taches noires. Des oreilles légèrement tombantes. Et la réputation d'une viande savoureuse et fondante. Au cœur du Perche, dans son exploitation agricole, Jérôme Lepoivre élève avec près de 140 porcs de Bayeux.

« Vaches, céréales : je suis un agriculteur qui diversifie ses activités. En novembre 2017, j'ai accueilli deux cochons de cette race normande. Mon idée était de participer à sa valorisation en l'élevant de la manière la plus naturelle possible, comme le faisaient nos grands-parents. C'est ainsi que tous mes animaux sont nourris à l'herbe, à l'orge, au blé et aux petits pois, que je produis sur la ferme, de manière raisonnée. »

LA QUALITÉ, RIEN QUE LA QUALITÉ

Une race précieuse, élevée avec passion. Le choix d'une méthode extensive qui privilégie l'animal et son bien-être. « Nous laissons le temps au temps. Il est nécessaire pour obtenir une viande optimale, que nous proposons à la vente, que nous fournissons à des chefs et à d'autres producteurs, et que nous transformons évidemment en charcuterie. » Pour ses saucissons, le producteur a voulu également bien faire les choses. Il utilise donc des pièces de viande nobles, avec très peu de gras. « Nos autres secrets ? L'assaisonnement et un bon séchoir. Pour les deux, tout est question de maîtrise. Tout comme notre production. »

UN SAUCISSON DE CHAMPION

En 2022, le saucisson de Jérôme Lepoivre s'est imposé dans la catégorie "classique nature" du championnat de France organisé par l'Amicale du sauciflard, face à 50 participants en 2022. « Une fierté pour le cœur que nous mettons à l'ouvrage. » En 2023, c'est le titre de champion du monde et sa médaille d'or, orchestrés par l'Académie du Saucisson, que la charcuterie ornaise a rafflés. « Deux médailles qui nous apportent forcément une notoriété. Mais cela ne changera en rien notre philosophie et notre production. D'ailleurs, le prix de notre saucisson n'a pas pris un centime : 8€. Et nous privilégions toujours les ventes en circuit court, sur les marchés et auprès de quelques points de vente, déclare le producteur. Bien entendu, il y a des projets, mais mesurés, qui assureront notre authenticité et notre indépendance. »



SIMPLE COMME COCHON

« Nous essayons de faire les choses le mieux possible et avec simplicité. Pour cela, il faut être investi, tout en réussissant à relativiser les contraintes. Comme nos produits, nous ne trichons pas. Et c'est ce qui fait la différence et que les gens apprécient », livre Jérôme Lepoivre. Seules fantaisies accordées par l'agriculteur : marier les saveurs, surprendre, pour que ses charcuteries restent toujours un plaisir à partager. « Le saucisson n'a pas de saison, mais il peut avoir plusieurs goûts... C'est pourquoi nous initions des recettes à la truffe, aux noix, au fromage, à la bière, au miel... des produits également authentiques piochés chez des producteurs voisins, tout aussi passionnés. »

+ D'INFOS

Les cochons sont dans le pré, lieu-dit Le Hamel.
Renseignements au 06 43 97 62 00 ou 02 33 84 82 04.
Facebook : Les cochons sont dans le pré

ENVIES

L'ORNE CÔTÉ DÉTENTE

24

PLACE À LA NOUVELLE SAISON CULTURELLE

On vous donne rendez-vous près de chez vous pour vivre, avec émotion, la culture sous toutes ses formes.



© DR



© Château des rêves-La-Ferté-Fresnel

25

IDÉES TOURISME

Haras du Pin, manoir de Courboyer ou château de la Ferté-Fresnel : nos trois lieux coups de cœur à visiter d'urgence !



31

LA RECETTE

Proposée par le Café du commerce à Longny-les-Villages, mêle avec délice des produits de saison.



© DR

INSOLITE : UN MUSÉE DÉDIÉ À LA PRÉHISTOIRE

À Rânes, l'association des amis de la Préhistoire dans l'Orne s'engage pour faire vivre ce lieu unique en Normandie.

C'61 : UNE SAISON CULTURELLE PARTOUT, POUR TOUS !

NOUVELLE SAISON, NOUVELLES DÉCOUVERTES, NOUVELLES ÉMOTIONS ! La programmation culturelle 2023-2024 C'61, récemment dévoilée, donne rendez-vous aux Ornais tout près de chez eux.



Théâtre, concerts, cirque... une vingtaine de spectacles sont programmés dans une quinzaine de lieux avec le soutien des communes et communautés de communes. Accessibles parce qu'accueillis aux quatre coins du Département, cette saison et ses artistes partagent également un même esprit : inviter les Ornais de tout âge à de nouvelles expériences culturelles, et cela à des tarifs très abordables. « C'61 favorise la culture pour tous en faisant tomber des barrières symboliques » défend Christophe de Balorre, président du Conseil départemental de l'Orne. « Ainsi, au-delà de l'itinérance de sa programmation, C'61 déploie également des séances et des rencontres avec les scolaires. » Une dizaine de spectacles "jeune public" seront ainsi donnés une soixantaine de fois pour les écoliers de la maternelle au CM2. Autres temps majeurs de C'61 : le Printemps de la chanson et Vibramômes ! Le festival de musiques plurielles dévoilera son affiche début janvier et annonce déjà une vingtaine de soirées du 12 mars au 1^{er} avril. L'évènement dédié aux petits, mais aussi un peu aux grands est, quant à lui, annoncé pour la fin du mois de mai, avec de nouveaux grands noms des arts de la rue, de la chanson.

3 SPECTACLES À NE PAS MANQUER



2 Der Lauf (cirque) par la Compagnie Les Vélocimanes associés
Le 17 janvier 2024 à Passais Villages
C'est quoi ?

Un jongleur coiffé d'un seau sur la tête part à l'aveuglette dans une série d'expériences inutiles qui l'amèneront là où on ne l'attendait pas. Le public est ici son seul guide et « advienne que pourra ». Rien ne pourra empêcher le cours des choses... De l'absurde, quelques coups d'éclats, des ratés et de la vaisselle cassée : Der Lauf, c'est un spectacle chamboule-tout, bien vivant et libérateur.



1 Quatorze ! Farce macabre (comédie) par La Maison Serfouette.
Le 5 décembre au Mêle-sur-Sarthe.
Ça parle de quoi ?

Le 28 juin 1914, alors que l'été s'annonce chaud et agréable, l'archiduc François-Ferdinand est assassiné. 38 jours plus tard, c'est la guerre, - la Grande... Deux comédiens s'emparent de cette terrible et surprenante affaire, plongent la tête la première dans l'infamie mécanique des jeux d'alliances qui opérèrent en juillet 1914 et en révélèrent ainsi toute la cruelle absurdité.



3 Bob et moi (théâtre) par Alexandre Virapin et le Collectif Bajour
Le 17 avril à Messei
Ça raconte quoi ?

Une nuit d'insomnie, un enfant en prise avec ses doutes et ses angoisses découvre... Bob Marley. Une révélation qui va changer sa vie... Le public embarque, ici, pour un voyage captivant, drôle et percutant de Kingston à Miami, en passant par l'Europe et l'Afrique, à la découverte des facettes de la Jamaïque, berceau du reggae et du mouvement rastafari.

IDÉES TOURISME 61

Pour vous, vos proches, vos amis, pourquoi ne pas vivre l'expérience d'un week-end dans l'Orne en Normandie ?



Couleurs d'automne au Haras

Après la visite ou bien le spectacle, quoi de mieux que de partir au volant de votre golfette en famille, à la découverte du domaine du Haras du Pin ? Une immersion en pleine nature avec les majestueux arbres centenaires de l'allée Louis XIV ou les immenses paddocks vous est proposée avec sa palette de couleurs chaudes de l'automne.

RENSEIGNEMENTS 02 33 36 68 68

www.haras-national-du-pin.com



Le château des rêves

Avec ses visites théâtralisées, le château des rêves vous offre une expérience hors du commun. Grands moments de notre histoire ou ambiance Halloween c'est selon le goût de chacun pour découvrir ce patrimoine historique au cœur du pays d'Ouche.

RENSEIGNEMENTS 02 33 34 38 70

www.chateaudelafertefresnel.com



Le manoir de Courboyer

Emblématique manoir du Perche et siège du parc naturel régional, le manoir de Courboyer a bénéficié, cette année, d'un formidable programme de réhabilitation. Venez découvrir toute la noblesse et l'authenticité de ce monument historique du XVI^e siècle au cœur d'un domaine de 60 hectares.

RENSEIGNEMENTS 02 33 25 70 10

www.parc-naturel-perche.fr

RÂNES : UN MUSÉE ENTIÈREMENT DÉDIÉ À LA PRÉHISTOIRE

Il y a 150 000 ans, les hommes de Néandertal s'établissaient autour de Rânes. Le musée de la Préhistoire rassemble les outils et objets issus des fouilles. Mais pas seulement. Il invite à un voyage dans le temps.



L'histoire de ce musée remonte à 1977. Jean-Jacques Rivard, qui avait déjà participé à des fouilles archéologiques en Tunisie, prospecte dans les champs autour de la commune de Rânes. Il découvre des outils qu'il fait authentifier par la DRAC (direction régionale des affaires culturelles). Ces trouvailles marquent le début d'une campagne de fouilles de quatre années autour de Rânes. « Le site est exceptionnel de par sa superficie (500 hectares), et la densité d'outils trouvés, près de 1 000 objets au m² », relate Patrick Broquet, président de l'association des amis de la Préhistoire dans l'Orne, chargé entre autres, de faire la promotion de ce musée.

Quatre salles, une heure de visite

La mairie propose à l'association un local situé dans l'entresol du château pour présenter l'ensemble des collections et objets issus des fouilles. Ouvert du mercredi au dimanche durant l'été et les premier et troisième samedi du mois du 1^{er} septembre au 30 juin, il se visite en une heure, avec les explications d'un guide. « Le musée est divisé en quatre salles ; il a été rénové en 2015 et s'adresse aussi bien aux néophytes qu'aux experts », ajoute Patrick Broquet.

Une première salle relate les fouilles menées sur le site, puis conduit le visiteur vers une seconde pièce qui retrace les spécificités géologiques des lieux : de la formation du granite, il y a 540 millions d'années jusqu'au silex, le matériau utilisé par l'homme de Néandertal et les premiers homo-sapiens. La troisième salle est entièrement consacrée au site de Saint-Brice-sous-Rânes. Dans les différentes vitrines (et les tiroirs !), on découvre toute une palette d'outils utilisés par les hommes de Néandertal, dont le biface, véritable couteau suisse. Direction la dernière salle pour une plongée dans la Préhistoire qui nous ramène à qui nous sommes. « 2 à 3% de nos gènes sont hérités de Néandertal », souligne Patrick Broquet devant une peinture signée Benoît Clarys, artiste spécialisé dans la Préhistoire, représentant le passage de flambeau entre l'homme de Néandertal et l'Homo-sapiens.

Ouverture de juillet à août, du mercredi au dimanche de 14 h à 18 h (visites à 14 h, 15 h, 16 h et 17 h), rendez-vous dans la cour d'honneur du château. Septembre à juin : ouvert le premier et troisième samedi de chaque mois, visites à 15 h et 16 h. Tarifs : adulte : 5 € et moins de 18 ans : 1 € Tél. : 02 33 39 72 94



Le musée de la Préhistoire de Rânes accueille près de 1 000 visiteurs par an.

LES GROUPES ET LES SCOLAIRES INVITÉS À VENIR AU MUSÉE

Tout au long de l'année, l'association des amis de la Préhistoire de l'Orne accueille les groupes sur rendez-vous. Et les scolaires à qui une programmation sur une journée est proposée. « Après la visite du musée, les élèves peuvent monter dans la tour du château pour observer là où vivait l'homme de Néandertal et découvrir le paysage des alentours. On leur propose aussi de s'initier à l'orientation grâce au parcours installé dans le parc du château. Des élèves peuvent aussi être accueillis à la médiathèque pendant qu'un autre groupe visite le musée », détaille Patrick Broquet.

L'AGENDA

ÇA SE PASSE PRÈS DE CHEZ VOUS



FESTIVAL DES RACONT'ARTS DU 11 AU 21 OCTOBRE

Le festival des Racont'arts vous entraîne, cette année, dans un tourbillon d'histoires drôles, poétiques, émouvantes avec un programme de spectacles pour tous les âges. Les enfants y entendront des contes pleins de tendresse et de voyages, les grands se connecteront aux mots, à la nature ou à leurs souvenirs nostalgiques des récits d'heroic fantasy. On pourra y marcher, rêver, et même dormir... Les médiathèques partenaires du Conseil départemental vous attendent avec impatience du 11 au 21 octobre, partout dans l'Orne.

Programme à retrouver sur culture.orne.fr

SPECTACLES

15 octobre
ALENÇON (Anova/Snat61)
Ce chat qui est en toi - Théâtre/cabaret : un spectacle où se rencontrent littérature, musique, scénographie sonore et création visuelle
Tél. 02 33 29 16 96 **SNAT61**



17 octobre
FLERS (Forum)
Rencontre avec une illuminée L'auteur et comédien François de Brauer de retour avec un nouveau seul en scène dans lequel il interroge cet élément clé de l'humanité qu'est la croyance
Tél. 02 33 29 16 96 **SNAT61**

19 octobre
ALENÇON (Anova/Snat61)
Rencontre avec une illuminée
Tél. 02 33 29 16 96 **SNAT61**

20 octobre
ARGENTAN (Quai des Arts)
Monsieur Henri - Conférence humoristique : de Judas à Manuel Valls, la folle histoire du centre-gauche !
Tél. 02 33 39 69 00

BAGNOLES-DE-L'ORNE (Casino)
Les Cas Barrés - Spectacle de music-hall
Tél. 02 33 37 84 00

CONDÉ-SUR-HUISNE (Salle Condé Confluence)
Qui va à la chasse perd sa place ! - D'après « Monsieur chasse » de Georges Feydeau
Tél. 02 33 73 34 01

21 octobre
BAGNOLES-DE-L'ORNE (Casino)
Piaf l'éternelle - Spectacle musical autour de la vie de la même Piaf
Tél. 02 33 37 84 00

LA ROUGE (Salle des fêtes)
Comment j'ai bien réussi à rater ma vie ou l'éloge du rebond
Tél. 02 37 49 59 80

2 novembre
ARGENTAN (Quai des Arts)
Une Bérénice - Par la Cie Théâtre en Œuvre en résidence au Quai des Arts : répétition de leur futur spectacle
Tél. 02 33 39 69 00

6 et 7 novembre
ALENÇON (Anova/Snat61)
Anne-Christine et Philippe Avec humour et poésie, Arnaud Churin vous emmène à l'aventure en forêt amazonienne, avec les Jivaros Achuar réductions de têtes décapitées
Tél. 02 33 29 16 96 **SNAT61**

7 et 16 novembre
LE PIN-LA-GARENNE (Espace Beaulieu)
Les Soirées du Pin Revue cabaret - musical hall
www.les-soireesdupin.fr

14 novembre
DOMFRONT (Théâtre)
À la ligne - Caliband Théâtre adapte l'unique roman de Joseph Ponthus, récit puissant et humaniste d'un ouvrier intérimaire qui embauche dans les conserveries de poissons et les abattoirs bretons.
Tél. 02 33 81 23 13 **C'61**



16 et 17 novembre
ALENÇON (Anova/Snat61)
Maison Renard - De et par Alexandre Dewez, qui nous invite à nous interroger sur nos habitudes individualistes, à remettre en question l'idée de progrès et à réconcilier celles de nature et de culture
Tél. 02 33 29 16 96 **SNAT61**

18 novembre
ALENÇON (Anova)
Comedy Club - Quatre talents du Stand Up entraînent vanes et happenings
Tél. 02 33 80 66 33

BRETONCELLES (Salle des fêtes)
La Beauté du Monde Comédie, seul en scène, de et avec Gildas Puget
Tél. 02 37 37 23 27

LA ROUGE (Salle des fêtes)
J'ai mangé du Jacques Spectacle musical
Tél. 02 37 49 59 80



21 novembre
LA FERTÉ-MACÉ (Salle Gérard Philipe)
Maputo-Mozambique - Une expérience brute aux frontières de la danse, du jonglage et de la

musique par la Cie Thomas Guéneau
Tél. 02 33 81 23 13 **C'61**

23 novembre
ALENÇON
Padam Padam - Comédie musicale chantée et dansée par les artistes de la Compagnie Trabucco
Tél. 02 33 80 66 33

25 novembre
CONDÉ-SUR-HUISNE (Salle Paul-Pelleray)
Frou Frou les Bains ! - Par la troupe L'Atelier de la Grange
Tél. 02 33 73 34 01

26 novembre
RÉMALARD
Frou Frou les Bains ! Spectacle musical
Tél. 02 33 73 71 94

28 novembre
FLERS (Forum)
Un mois à la campagne La toute dernière création de Clément Hervieu-Léger, sociétaire de la Comédie-Française, d'après l'œuvre de l'auteur russe Tourgueniev
Tél. 02 33 29 16 96 **SNAT61**



1er décembre
MORTAGNE-AU-PERCHE (Carré du Perche)
Cabaret Patach' ou la métamorphose des pédoncules - Un cabaret écolo-queer
Tél. 02 33 29 16 96 **SNAT61**

2 décembre
ARGENTAN (Quai des Arts)
L'invention de nos vies Un thriller haletant adapté du roman finaliste au prix Goncourt (de Karine Tuil) avec Valentin de Carbonnières, Molière de la révélation masculine 2019
Tél. 02 33 39 69 00

5 décembre
ALENÇON (Anova/Snat61)
Gloria Gloria - Lauréat du dispositif Prémisses, Gloria Gloria raconte 24 heures dans la vie d'une femme lancée dans une quête destructrice et salvatrice pour sa liberté
Tél. 02 33 29 16 96 **SNAT61**



ARGENTAN (Quai des Arts)
Le Lac des cygnes - Sur la musique de Tchaïkovski réarrangée dans une partition musicale actuelle, cinq danseurs-circassiens forment une étonnante communauté de cygnes
Tél. 02 33 39 69 00

LE MÊLE-SUR-SARTHE (Salle Daniel-Rouault)
Quatorze (force macabre !) Historiquement et rigoureusement documenté ce spectacle interroge autant qu'il divertit sur l'engrenage des événements qui aboutissent à la Grande Guerre
Tél. 02 33 81 23 13 **C'61**

12 décembre
ALENÇON (Anova/Snat61)
SO/MA - Nul ne sait ce que peut un corps - La nouvelle création de Floriane Comméleran est un diptyque qui crée le dialogue entre la vidéo, le théâtre et la musique live pour rendre hommage au cinéma de Bergman
Tél. 02 33 29 16 96 **SNAT61**

ARGENTAN (Quai des Arts)
Le Fossé - Dans cette fable loufoque, cinq personnages réunis autour d'un fossé cherchent à sauver le monde
Tél. 02 33 39 69 00

15 décembre
ARGENTAN (Quai des Arts)
L'Aigle à deux têtes - Une adaptation asiatique de la pièce, à l'occasion des soixante ans de la disparition de Jean Cocteau
Tél. 02 33 39 69 00

16 et 31 décembre
LE PIN-LA-GARENNE (Espace Beaulieu)
Les Soirées du Pin - Revue cabaret - musical hall
www.les-soireesdupin.fr/



20 décembre
FLERS (Forum)
D'autres mondes - Après l'étonnant B-Traven, Frédéric Sonntag explore avec *D'autres mondes* les espaces-temps multiples et nous invite à traverser le miroir...
Tél. 02 33 29 16 96 **SNAT61**

21 décembre
FLERS (Forum)
L'Horizon des événements - *L'Horizon des événements* suit le chemin de *D'autres mondes*, la précédente création de l'intripide Frédéric Sonntag
Tél. 02 33 29 16 96 **SNAT61**



HARAS NATIONAL DU PIN
Jusqu'au 5.11 - Exposition *RUAGES !* - Street Art
21.10 au 5.11 - Spectacle équestre
22.10 - Courses du Pin
26.10 et 2.11 - Visite du Pôle International de Sports Équestres & exposition photos
8 au 10.12 - Marché de Noël
8.12 au 7.01 - Spectacle de Noël
Tél. 02 33 36 68 68
www.haras-national-du-pin.com

CONCERTS

15 octobre
CARROUGES (Maison du Parc)
L'art de la sérénade - Trio Sérénade avec Julie Valognes (flûte), Séverine Joly (alto) et Nicolas Courtin (guitare)
Tél. 02 33 81 13 33

21 octobre
RABODANGES (Le [K]Rabo)
TFTLabel. Tournée Aérolab - Harmo Draüs
Tél. 07 83 82 17 96

SUISSE NORMANDE
Festival de la Voix
21 au 29 octobre
21 - Athis-de-l'Orne
22 - Ronfeugerai
23 - Athis-de-l'Orne
24 - Ségrie-Fontaine
25 - Ségrie-Fontaine
26 - Athis-de-l'Orne
27 - La Carneille
28 - Ronfeugerai
29 - Athis-de-l'Orne
Tél. 02 33 98 11 11

24 octobre
ARGENTAN (Hall champ de foire)
Tribute de Queen - One vision of Queen avec Luciano Cado
Tél. 02 33 67 12 48

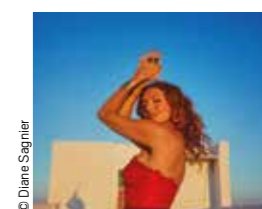
3 novembre
L'HOMÉ-CHAMONDOT (Salle communale)
La Morisette - Entre l'excentricité de Diane Dufresne et l'écriture de Stromae, l'auteur-compositeur-interprète québécoise se démarque par sa personnalité qui en impose !
Tél. 02 33 73 83 25

5 novembre
ALENÇON (Auditorium)
Quatuor à cordes Lantano et clarinette - Mozart et Brahms
Tél. 02 33 32 41 72

7 novembre
FLERS (Forum)
Les héritières - Quatre femmes, quatre chanteuses fières héritières de Cheikha Rimitti, pionnière du rai, un genre musical algérien
Tél. 02 33 29 16 96 **SNAT61**



18 novembre
ARGENTAN (Quai des Arts)
Identités - Voyage musical de Catherine Lara et la Compagnie Kumo : concert dansé, violon, breakdance
Tél. 02 33 39 69 00



MORTAGNE-AU-PERCHE (Carré du Perche)
Bomboloni Tour - Aurélie Saada, pour son premier album solo, entre ballade et soul
Tél. 02 33 29 16 96 **SNAT61**

RABODANGES (Le [K]Rabo)
TFTLabel. Tournée Aérolab Telescope, entre rock, pop, punk et new wave
Tél. 07 83 82 17 96

25 novembre
BAGNOLES-DE-L'ORNE (Centre d'animation)
Concert de Jazz - Paolo Fresu, l'un des plus grands trompettistes de jazz d'aujourd'hui accompagné de Daniele Di Bonaventura, bandonéoniste
Tél. 02 33 37 85 66

26 novembre
MORTAGNE-AU-PERCHE (Carré du Perche)
L'Harmonie sur des airs latinos Harmonie municipale de Mortagne
Tél. 06 81 34 18 66



LA LUCIOLE ALENÇON
18.10 - Rencontre-métier : Communication
19.10 - Adé + Johnny Lane (1^{re} partie)
21.10 - Médine
24.10 - UHME - Performance électro-théâtrale (Famille)
27.10 - Open Mic
28.10 - Apes O'Clock
9.11 - Alizar (Afterwork)
10.11 - Klone + Lizzard + Hamasaari
15.11 - Rencontre-métier : Programmation
18.11 - Favé + Elaka (1^{re} partie)
24.11 - LGMX

25.11 - Les extras-lulus : Dub expérience
1.12 - Shantel & Bucovina Club Orkestar + Aalma Dili
2.12 - One Rusty Band + Vincent Bloyet
5.12 - BD Algues vertes
7.12 - Harmo Draüs (Afterwork)
8.12 - Bertrand Belin
13.12 - Rencontre-métier : Accompagnement
15.12 - New Kidz (Jeune public)
16.12 - Résonance : Wrong Foot + My Monkey Got The Key
Tél. 02 33 32 83 33
www.luciole.org

2 décembre
BELLOU-SUR-HUISNE
(Médiathèque)
 Concert par Laure Colladant considérée dans le monde de la culture et des arts comme l'une des meilleures pianofortistes au niveau international
Tél. 02 33 83 65 93

8 décembre
ALENÇON (Anova)
 Goldmen - Tribute 100 % Goldman avec Alain Stevez
Tél. 02 85 29 40 00

10 décembre
ALENÇON
(Halle aux Toiles)
 Quatuor à cordes du Maine et Trio Jazz Philippe Duchemin
Tél. 02 33 32 41 72

14 janvier
ALENÇON (Auditorium)
 Estampes baroques - Vivaldi et Bach par l'Orchestre de Normandie
Tél. 02 33 32 41 72

MORTAGNE-AU-PERCHE
(Carré du Perche)
 Casino Royal - Par l'École de Musique de Mortagne
Tél. 02 33 25 33 55

EXPOS

ALENÇON
Halle au Blé
Jusqu'au 22 octobre
 Six Scènes - Exposition de Mick Peter, artiste écossais de renommée internationale. Partenariat avec les Bains-Douches

Archives Départementales
Jusqu'au 14 janvier
 Le Maroc de Paul Lancre (1920-1956) - Clichés inédits de ce natif de La Perrière, qui pratique la photographie en amateur dès 1910. Ils témoignent de la sensibilité de son regard autant que de son ambition de documenter ce qu'il voit
Tél. 02 33 81 23 00



ALENÇON
Musée des Beaux-Arts et Dentelle
Jusqu'au 31 décembre
 À fleur de peau. Mémoire d'un défilé éphémère - Réalisations visuelles de Karine Saporta, chorégraphe et photographe, révélant les liens entre l'art de la dentelle, la danse et la photographie. 11.11 - Corps vivants pour une nature morte : Un singulier spectacle dans une somptueuse scénographie de Karine Saporta (Auditorium)

Musée des Beaux-Arts et Dentelle
7 novembre au 30 juin
 La description de l'Égypte. Une œuvre pharaonique En partenariat avec le réseau des médiathèques de la CUA
Tél. 02 33 32 40 07



ARGENTAN
Musée Fernand Léger - André Mare
Jusqu'au 3 décembre
 Fernand Léger, l'homme, l'artiste - Photographies permettant d'entrevoir de nouvelles facettes de l'artiste 29.10 - Visite dare-dare
Tél. 02 33 16 55 97

BELLÈME
L'Atelier Perché
Jusqu'au 5 novembre
 Si loin, si proche - Clothilde Lasserre, peintre et Bérénice Fourmy, sculpteur
Tél. 06 71 35 38 09

CARROUGES
Maison du Parc
Jusqu'au 31 octobre
 Chloé Sadoun - Collages et assemblages d'objets anciens où la pierre et la pâte de verre s'invitent parfois, en écho à son autre passion, la mosaïque
Tél. 02 33 81 13 33



CARROUGES
Château de Carrouges
21 octobre au 3 mars
 Le chant des Ondes, des sirènes à Mélusine - L'histoire des créatures des eaux au travers d'installations contemporaines et d'objets de collections
Tél. 02 33 27 20 32

ÉCOUCHÉ
Atelier d'artistes
Jusqu'au 22 octobre
 Peintures d'Ard'Alain et Hervé Misiak
Tél. 02 33 35 10 86



FLERS
Musée du Château de Flers
Jusqu'au 12 novembre
 Voyages - Une découverte de la vision des artistes voyageurs du 18^e au 20^e s. Deux artistes exposent leur conception du voyage : Serge Simon, photographe et Emmanuel Michel, peintre, dessinateur et sculpteur
Tél. 02 33 64 66 49

Galerie d'Art Sisa
Jusqu'au 21 octobre
 Bertrand Fauconnet (sculpteur) et Maryse Kriloff (peintre de l'abstraction lyrique)
Tél. 09 75 69 45 24

NOCÉ
Maison du Parc
Jusqu'au 23 décembre
 Dominique Mansion, au pays des trognes - Dessins, peintures, photographies
Tél. 02 33 25 70 10

RABODANGES
Le [K]Rabo
4 au 26 novembre
 Jazz matters ! - Exposition et rencontres, concert-conférence et atelier d'écriture le 25

1^{er} au 31 décembre
 Héloïse Goude & Manon Jean - Expo croisée de deux illustratrices, conférence le 15 et atelier gravure le 16
Tél. 07 83 82 17 96

SAINT-CYR-LA-ROSIÈRE
Écomusée du Perche
Jusqu'au 22 décembre
 Au bois des trognes, valmétries branchées. Œuvres de Dominique Mansion
Tél. 02 33 73 48 06



SAINT-SULPICE-SUR-RISLE
La Manufacture Bohin
Jusqu'au 3 novembre
 The Diana Cherrywood Challenge - BOHIN est la seule étape européenne de ce concours de 198 patchworks américains qui a fait la délectation des plus grands événements de patchwork d'Amérique du Sud
Tél. 02 33 24 89 38

TOUROUVRE
Les Muséales
Jusqu'au 22 octobre
 Arts Nature - Dans le cadre du festival de Land Art "Sily'Arts", restitution de la résidence des artistes présentée sous la forme d'une exposition photographique accompagnée d'installations artistiques
Tél. 02 33 25 55 55



25 novembre
LE MÊLE-SUR-SARTHE
 Faire aux poulains percherons Concours mâles et femelles, fanfares, balades en calèche, vente aux enchères, animations...
Tél. 02 33 27 63 97

FESTIVALS, FOIRES, SALONS

11 au 15 octobre
ALENÇON (Halle aux Toiles)
 Festival Livres et Davantage salondulivrealecon.fr

14 et 15 octobre
VIMOUTIERS
(Hall du Pays d'Auge)
 Foire de la Pomme
Tél. 02 33 39 80 60

22 octobre
BRETONCELLES
(Salle des fêtes)
 Salon du livre
Tél. 06 07 79 76 89

18 au 20 novembre
BRIOUZE
 Foire de la Sainte-Catherine - Foire aux arbres, nombreux pépiniéristes, animations, foire aux bestiaux (le 20)
Tél. 02 33 62 20 10

24 novembre
ALENÇON (Anova)
 Salon formations sup. et métiers#61
Tél. 02 33 80 66 33

24 et 25 novembre
ARGENTAN
(Hall champ de foire)
 Festival des Jeux
Tél. 02 33 67 12 48

3 au 5 novembre
TOUROUVRE
Festival Canada Québec
 3 au 5 - Exposition « Perche & Canada, 4 siècles d'histoire », Attache ta tuque !!! Sur les pas des pionniers de la Nouvelle France
 4 - Lecture de contes sur le Canada, concert Les Dépanneurs
 4 et 5 - Reconstitution du quotidien des habitants de la Nouvelle France au 18^e s.
 5 - Conférence sur la Nouvelle France
Tél. 02 33 73 83 25
www.terresdenosancetres.com/



SORTIES, ATELIERS, CONFÉRENCES

20 octobre
LA CHAPELLE-VIEL
 Pays de L'Aigle Astronomie Observation des étoiles
Tél. 06 78 51 91 29



21 octobre
BRETONCELLES
(Salle des fêtes)
 La sorcellerie dans le Perche Conférence par Alain Morin, président des Amis du Perche
Tél. 06 87 44 60 30



1^{er} novembre
SAINT-CYR-LA-ROSIÈRE
(Écomusée du Perche)
 Fête de l'arbre et du cidre - Pressage de pommes, cheval Percheron au travail, conférence et animations
Tél. 02 33 73 48 06

11 et 12 novembre
LE SAP
 Fête du cidre à l'ancienne Fabrication de cidre à l'ancienne, marché de produits locaux, animations
Tél. 02 33 35 25 89

21 octobre
CARROUGES (Château)
 La malle aux chapeaux De surprenants magiciens modistes pour une étonnante performance visuelle
Tél. 02 33 27 20 32

SERIGNY
(Château du Tertre)
 Journée thématique d'écriture au Château du Tertre : Histoires de la nuit
Tél. 06 17 15 21 27

22 octobre
BAGNOLES-DE-L'ORNE
 Cars & Coffee - Exposition de véhicules anciens, sportifs ou prestigieux
Tél. 02 33 37 85 66

17 novembre
LA CHAPELLE-VIEL
 Pays de L'Aigle Astronomie Observation des étoiles
Tél. 06 78 51 91 29

18 au 26 novembre
ALENÇON
 Tous cuivrés ! - Fanfares, expo, concerts, concours européen de jeunes trompettistes...
Tél. 02 33 80 66 33

19 novembre
SERIGNY
(Château du Tertre)
 Journée thématique d'écriture au Château du Tertre : Portraits
Tél. 06 17 15 21 27

25 novembre
ALENÇON
 Journée internationale de lutte contre les violences faites aux femmes - Lectures théâtralisées tirées de témoignages recueillis, spectacle immersif...
Tél. 02 33 29 67 36

15 décembre
LA CHAPELLE-VIEL
 Pays de L'Aigle Astronomie Observation des étoiles
Tél. 06 78 51 91 29

28 décembre
CARROUGES (Château)
 Contes traditionnels du monde en musique et découverte des instruments médiévaux
Tél. 02 33 27 20 32

JEUNE PUBLIC

28 au 31 octobre
LE BOUILLON (parc animalier d'Écouves)
 Le parc animalier fête Halloween
Tél. 02 33 82 04 63

12 novembre
MORTAGNE-AU-PERCHE
(Carré du Perche)
 Pinocchio - Une version revisitée par la Cie Fruits de la Passion : théâtre, chanson et mime, dès 6 ans
Tél. 02 33 83 34 37

19 novembre
RABODANGES
(Le [K]Rabo)
 Contes et Prévert, un bon duo ! Avec Benoît Choquat Cie Musiconte, dès 7 ans
Tél. 07 83 82 17 96



22 novembre
ARGENTAN
(Quai des Arts)
 Mademoiselle Gazole - Un conte d'anticipation dans lequel une « enfant à louer » cherche à savoir qui elle est et d'où elle vient (marionnette)
Tél. 02 33 39 69 00

20 décembre
ARGENTAN
(Quai des Arts)
 Michka - Le célèbre conte du Père Castor joyeusement mis en scène et en chansons ! Dès 3 ans
Tél. 02 33 39 69 00

RABODANGES
(Le [K]Rabo)
 Contanim'O - Contes d'animaux par la Cie M'O, dès 6 ans
Tél. 07 83 82 17 96

SPORT

14 et 15 octobre
SAINT-PHILBERT-SUR-ORNE (Roche d'Oëtre)
 Trail de la Roche d'Oëtre

15 octobre
AUNAY-LES-BOIS
(Circuit international)
 Trophée du Conseil départemental Orne - Finale du Challenge normand
Tél. 06 82 02 19 11

22 octobre
GACÉ
 Octobre Rose - Marche et course de 10 km au profit de la lutte contre le cancer du sein
Tél. 06 42 13 28 52

4 novembre
RADON
 Trail nocturne des Grands Ducs d'Alençon
Tél. 02 33 80 66 33

10 et 11 novembre
MONTILLY-SUR-NOIREAU
 Le Montilly Sports Nature Festival - 9 disciplines nature
Tél. 02 31 59 13 13

POUR FÊTER NOËL

BOCAGE ORNAIS
1^{er} décembre au 1^{er} janvier
 Villages Illuminés dans le Bocage®
www.villagesillumines.fr

CARROUGES (Château)
2 au 31 décembre
 Noël enchanté - Mise en décors, visites aux chandelles, expositions, spectacle...
Tél. 02 33 27 20 32

VAL D'ORNE
16 décembre au 7 janvier
 Route des crèches - Des crèches toutes différentes à admirer dans 20 églises qui ouvrent leurs portes à cette occasion
Tél. 02 33 35 86 57

Nombreux autres rendez-vous pour fêter Noël dans l'Orne. Informations auprès des Offices de Tourisme



LIVRES



COUP DE CŒUR

Ces vies d'où l'on vient Rodolphe Danjou

Doit-on revenir aux racines pour tout reconstruire ? Cette question obsède Adrien, héros écorché-vif d'un premier roman magnifique signé Rodolphe Danjou, enfant du Perche. Ces pages qui vous soulèvent de terre sont une déclaration d'amour à l'Orne et plus précisément à Mortagne-au-Perche dont on nous révèle les charmes, les délices et les secrets. Mortagne est le décor de cette histoire d'amour mais également de l'un des personnages, au même titre que

Paul, Mathilde, Romy, Antoine, Margaux, Franck, Jean-Phi et la maman d'Adrien, arrachée top tôt à la vie. Ces rencontres bousculent notre Adrien, le révèlent à lui-même en le poussant dans ses retranchements. Nous lecteurs, nous l'accompagnons entre rires et larmes, dans les rues de Mortagne, dans sa quête de vérité, dans ce retour au pays natal.

Éditions Robert Laffont, 2023, 368 pages, 22 €

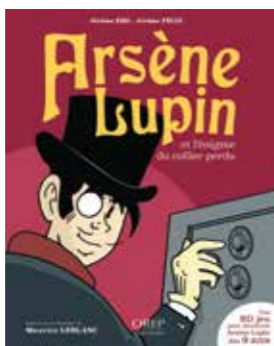


LIEU RESSOURCE

Baudelaire et Honfleur Catherine Delons

Fragile, tourmenté, génial, Charles Baudelaire est l'un des plus grands mystères de la littérature française. Catherine Delons nous aide à mieux connaître l'être derrière le monument redouté. Nous mettons le cap sur Honfleur qu'il aimait tant. Son beau-père, le Général Aupick y a acquis une demeure, sa mère, Madame Aupick y achève son existence. Si le poète se sentait si bien à Honfleur, son paradis, son lieu-ressource loin de la capitale hostile, pourquoi ne s'y est-il pas installé ? Quels sont les liens véritables entre la douce station balnéaire normande et l'œuvre de Charles Baudelaire ? Les réponses à ces questions s'enrichissent d'une évocation inédite de la vie à Honfleur au temps de Baudelaire. Une plongée émouvante et savoureuse dans l'histoire et l'âme d'un artiste sur le fil de la vie.

Éditions Charles Corlet, 2023, 214 pages, 19,80 €



LE PLUS GRAND DES VOLEURS

Arsène Lupin et l'énigme du collier Jérôme Felix, Jérôme Eho, Claire Dumas

C'est le plus grand des voleurs, audacieux, sans limite avec toujours une longueur d'avance sur la police. Arsène Lupin est un cambrioleur qui dépouille les gens avec la plus grande ruse, la plus grande politesse et toutes les bonnes manières d'un gentleman. Cette fois, il veut s'emparer d'un collier qu'une baronne aurait caché dans un manoir normand. Mais Arsène Lupin sera-t-il suffisamment malin pour y parvenir ? Une aventure pleine d'humour et de mystères à résoudre par tous les enfants qui veulent découvrir le plus célèbre des voleurs.

Orep Éditions, 2023, 66 pages, 10,90 €



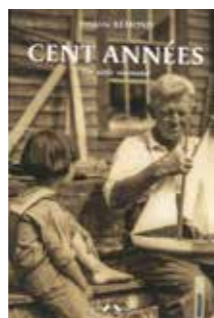
NORMANDIE, MON AMOUR

Scènes de la vie normande Édith Piaf, Isadora Duncan...

Mireille Grosjean

Mireille Grosjean nous offre six portraits avec sa douceur de peintre zen, par petites touches épurées, soutenues par sa sensibilité habituelle. La Môme Piaf n'aura qu'un guide, Sainte Thérèse de Lisieux, qui l'a sauvée de la cécité. La Belle Ernestine a nourri le ventre vide des grands artistes de son temps, recevant même une reine en exil en son auberge d'Étretat. À la veille de la Grande Guerre, l'Américaine Isadora Duncan virevolte ses entrechats pour l'éternité sur la plage de Deauville, afin d'endormir sa douleur. Un soldat originaire de Cherbourg désignera le Soldat inconnu qui repose désormais sous l'Arc de Triomphe, et l'auteur rend un hommage silencieux au metteur en scène de *La vie et rien d'autre*. Reste une grande courtisane à la crinière de feu et un poète moyenâgeux pour compléter ces tableaux à la plume ciselée qui sait distiller beaucoup d'émotion.

Éditions Charles Corlet, 2023, 128 pages, 15 €



CONFESSIONS D'UN ENFANT DU SIÈCLE

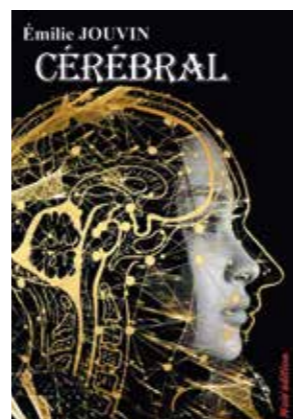
Cent années Un siècle normand Frédéric Rémond

Voici le récit d'une existence

romanesque et hors du commun. La vie d'un homme né en 1910 dans un petit port normand — Ouistreham —, au destin lié à la passion de la mer, contrarié par l'invasion de la France par l'Allemagne nazie. L'histoire mêle la vie des pêcheurs de haute mer et des événements du XX^e siècle, notamment la Seconde Guerre mondiale, en particulier son paroxysme en Normandie : le Débarquement.

Les personnages de fiction y côtoient de grands acteurs de l'histoire, comme Philippe Kieffer et le général de Gaulle. C'est aussi le roman d'un amour absolu destiné à devoir s'épanouir dans la guerre et à rivaliser avec l'attraction de la mer, ses félicités et ses drames.

Éditions Charles Corlet, 2023, 268 pages, 19,80 €



AFFAIRE SENSIBLE

Cérébral Émilie Jouvin

Émilie Jouvin est journaliste et elle a exercé son métier dans l'Orne avant de rejoindre la Sarthe voisine. À ses heures perdues, elle se penche sur le cerveau des criminels et sur les techniques de manipulation. Cela donne un roman policier, Cortex qui a connu un beau succès. Il est réédité en 2023 avec un nouveau titre et quelques modifications au cœur même de l'histoire. Souvenez-vous, dans un puits oublié d'Arthézé, dans le sud de la Sarthe, des ossements humains sont découverts. La procureure Agathe Chevel, saisie de cette enquête, s'entoure du capitaine de gendarmerie César Ercole et de la brillante anthropologue Élie Karev afin d'éclaircir ce mystère. Rapidement, un lien évident vers la disparition de Lise Valmont, jeune lycéenne qui, un jour de mai 1995, n'a plus donné signe de vie, est mis en lumière. Notre trio parviendra-t-il à résoudre ce mystère ?

Noir édition, 2023, 184 pages, 20 €

QUIZ



Livres sur l'Orne, entrées gratuites dans les espaces naturels sensibles, tee-shirts... de nombreux lots à gagner !
Lots à gagner et règlement sur www.orne.fr/quiz

C'EST OÙ DANS L'ORNE ?

Connaissez-vous vraiment votre Département ?

INDICE je suis une ravissante Petite cité de caractère® nichée dans le Perche ornais. Érigée à partir du XI^e siècle autour d'un château, à la croisée de deux grands axes de circulation, je dois ma prospérité à l'industrie du fer et au commerce. Je suis fière de mon patrimoine bâti tout autant que de mon patrimoine gourmand avec mes concours et confréries.

C'EST DANS VOTRE MAGAZINE !

Explorez et jouez !

-  Ancienne élève du collège Georges-Brassens à Écouché-les-Vallées, elle en est à présent la principale. Quel est son nom ?
 -  Il est l'auteur de 200 livres connus dans le monde entier. Son nom de ville est Pierre-Élie Ferrier mais quel est son nom de plume ?
 -  Je suis une compagnie de théâtre engagée auprès du Département dans la campagne de prévention « Séniors au volant ». Qui suis-je ?
 -  Cet équipement permet d'assurer la sécurité des usagers sur la Véloscénie (Voie-Verte Alençon/Pré-en-Pail/Rives d'Andaines), quel est-il ?
 -  Cette technologie est une aide précieuse pour mieux connaître l'état des routes. De quoi s'agit-il ?
- Envoyez vos réponses avant le 15 décembre 2023, à la Direction de la communication par e-mail à communication@orne.fr ou par courrier : Conseil départemental de l'Orne - 27, boulevard de Strasbourg CS 30528- 61017 Alençon Cedex

Les réponses du quiz du n°129 - Juin 2023 C'est où dans l'Orne ? Écouché-Les-Vallées/1 - Les ruches des jardins de l'Hôtel du Département. 2 - Une pépinière d'entreprises. 3 - Pierre Vannier. 4 - Émilie Aubry. 5 - L'appli Les Mystères

Quiz : Les données personnelles adressées au Département par courrier ou par mail ne seront exploitées que dans le cadre exclusif de ce jeu-concours, et ne feront l'objet d'aucun archivage par la collectivité, une fois les gains attribués.

MAGAZINE DU CONSEIL DÉPARTEMENTAL DE L'ORNE
27, BOULEVARD DE STRASBOURG - CS 30528 - TÉL. 02 33 81 60 00 - FAX. 02 33 81 60 71



Directeur de la publication : Christophe de Baloré - Rédacteur en chef : Philippe Bigot - Ont collaboré à ce numéro : Véronique Ithodopé, Corinne Huchet, Julien Alix, Patrick Ville - Direction de la communication du Département - Photo de une : Conseil départemental de l'Orne ; David Commencal ; SDIS61 ; CDG1 ; Jérôme Saint-Peyre ; AdobeStock ; Amélie Blondiaux HelloLaroux ; Château des rêves-La-Ferté-Fresnel ; DR ; Christophe Raynaud de Lage ; Marianne Grimont ; Pascal Boudier ; Ximena Castro ; Albane Photographie ; Gaelic63 ; Éric Bongrand ; Diane Sagnier ; Fanny Labour-Lambert ; Enzo Graphic ; Paul Le Galle ; Harald H.-Schroeder ; Écomusée du Perche ; Agence L&P ; Simon Larvanor ; J.E Rubio ; Muséalis Tourouvre ; Cherrywood Hand Dyed Fabric ; GMM ; Karine Saporta ; ville d'Argentan ; ville de Flers ; DR/bleu 202 - Conception : aprim-caen.fr - Rédaction, mise en page & révision : IMAGE FRANCE - Impression : Technigraphic - 61130 Saint-Germain-de-la-Coudre ISSN 11482980 - Dépôt légal : à parution - E-mail : communication@orne.fr - Impression selon les normes environnementales PEFC et FSC - orne.fr



L'Orne magazine est désormais imprimé sur un nouveau papier recyclé qui réduit l'impact environnemental de : 28 073 km parcourus en voiture européenne moyenne 391 934 litres d'eau 20 343 kg de bois

Source : Labelia Conseil conformément à la méthode Bilan Carbone®



Lueurs de Noël

DU 15 DÉC. 2023 AU 1^{ER} JANV. 2024
du vendredi au dimanche * *Noël et Jour de l'An*

Hôtel du Département * Alençon
Illuminations & Mapping vidéos

GRATUIT DE 18 H À 21 H



Inauguration publique le mercredi 13 décembre à 18h