

MAG

# Profession assistante sociale

150 travailleurs sociaux employés par le Département sont en première ligne dans la lutte contre l'exclusion et la précarité.

Pages 14-15

## ET AUSSI...

Luc Baeyens,  
la bonne source

Page 3

À Messei, l'autre  
usine Faurecia

Pages 20-21



## Collégiens et commissaires d'exposition

Pages 18-19





## ANCRER DURABLEMENT L'ATTRACTIVITÉ AU CŒUR DE L'ORNE

### Christophe de Balorre

Président du Conseil  
départemental de l'Orne

2020, déjà ! D'une année à l'autre, notre Conseil départemental réaffirme sa ferme volonté de construire l'avenir avec audace. Entre ambition et anticipation, le budget que nous venons de voter constitue une feuille de route claire et concrète. Elle prend en compte les aspirations du moment et nous donne les moyens de relever les défis de demain, au profit de l'ensemble des Ornaïses et des Ornaï.

La solidarité est l'un des principaux marqueurs de ce budget 2020, déclinée en faveur de la politique enfance-famille. Au titre de la protection des mineurs, de nouveaux moyens sont déployés pour renforcer l'encadrement et développer des solutions adaptées et sécurisées. Parallèlement, notre Conseil départemental accentue sa politique pour la réhabilitation des établissements d'hébergement pour personnes âgées dépendantes, tout en restant mobilisé en faveur du maintien à domicile des aînés.

Avec l'arrivée de médecins généralistes salariés, notre Centre départemental de santé devient une réalité. Complémentaire des structures libérales, il vient conforter l'offre de soins, prioritairement dans les secteurs les plus démunis.

Les efforts consentis hier nous permettent d'engager, aujourd'hui, des investissements d'avenir. Le déploiement de la fibre à l'habitant, pour l'accès au très haut débit Internet, la modernisation de notre réseau routier, indispensable à la poursuite du désenclavement, la restructuration de nos collèges, pour mieux accompagner la réussite de nos jeunes : autant de projets qui, n'en doutons pas, vont ancrer durablement l'attractivité au cœur de l'Orne.

Très belle année 2020 à tous !

Christophe de Balorre

Président du Conseil départemental de l'Orne

## L'IMAGE

### Il viendra (peut-être) cuisiner chez vous

Il est l'un des trois chefs étoilés  
Michelin de l'Orne.

Hubert Nobis, de l'Auberge  
de la Mine (La Ferrière-aux-Étangs)  
ne passe pas tout son temps derrière  
les fourneaux. Souvent à la  
rencontre des producteurs du  
bocage, le chef aime aussi cuisiner...  
chez vous. Avec sa formule  
de cours à domicile (lundi et mardi),  
il démontre toute l'année qu'on  
peut faire des prouesses dans  
n'importe quelle casserole.

À l'occasion du Salon international  
de l'agriculture de Paris (22 février  
au 1<sup>er</sup> mars) le Département  
proposera aux visiteurs de le  
vérifier ! Grâce au concours « j'irai  
cuisiner chez vous », les convives du  
restaurant de l'Orne (stand  
Orne-Normandie) pourront tenter  
leur chance de gagner un cours de  
cuisine participatif à domicile pour  
six personnes, animé par notre  
chef ornaï.

[aubergedelamine.free.fr](http://aubergedelamine.free.fr)





# À LA BONNE SOURCE

## LUC BAEYENS

À La Ferrière-Bochard, près d'Alençon, le groupe Sources Alma (eau Cristaline notamment) va bientôt exploiter quatre nouvelles sources. À sa tête, Luc Baeyens, directeur général, a été l'invité d'honneur de la soirée « On se bouge dans l'Orne », le 10 décembre dernier.

### Contrôlée et recyclée

Selon la législation française, on ne peut pas transporter l'eau issue d'une source. On doit donc embouteiller sur le site même de pompage. Pour cela, le groupe réalise plus d'un million d'analyses par an. Côté recyclage, le groupe s'engage depuis plus de 20 ans auprès d'EcoEmballage et finance la collecte et le tri sélectif des bouteilles d'eau après utilisation. À la différence d'un grand nombre d'emballages, les bouteilles d'eau sont intégralement recyclables.

### 4 sources dans l'Orne

C'est la bonne surprise sur le site de La Ferrière-Bochard. Après 50 ans de recherches, quatre sources ont été identifiées non loin de l'usine. Grâce aux nouvelles technologies et des méthodes qui n'existaient pas il y a seulement dix ans, elles ont pu être localisées. Les demandes d'autorisations administratives sont en cours et le début de l'exploitation devrait commencer à l'automne 2020.

### Depuis 1954

C'est à La Ferrière-Bochard que tout a débuté et c'est dans cette petite commune, à l'ouest d'Alençon, que le siège social du groupe est toujours implanté. Lancée en 1954, la société Roxane (Sources Alma) est dirigée dès 1959 par Pierre Papillaud (décédé en 2017) qui va en assurer la prospérité. La canicule de 1976, la forte demande de la grande distribution, les investissements et les rachats au bon moment ont permis au groupe de se développer (42 sites en Europe, 2 000 salariés).

### Cristaline N°1

Créée en 1991, l'eau de source naturelle Cristaline, « l'eau préférée des Français » selon la publicité, est la marque phare du groupe. Elle est aujourd'hui la première eau en bouteille consommée en France (plateau pétillante, en petits et grands formats). Au total, 26 sites embouteillent cette eau. Sur six milliards de bouteilles vendues par le groupe en Europe, deux milliards sont de la Cristaline !

### Des marques célèbres

Le groupe Sources Alma possède de très nombreuses marques d'eaux minérales plates, d'eaux minérales gazeuses, d'eau de source et de sodas. Dans son panier, Cristaline bien sûr mais on y trouve aussi Courmayeur, Mont Blanc, Rozana, Saint-Yorre, Thonon, Montcalm, Pierval, Vichy Célestins, sans oublier les sodas (Pschitt !, Roc, Top...), des boissons light aux fruits ou des boissons au thé. Sur 100 bouteilles vendues en France, 60 ont pour origine le groupe ornaï.

### BIO EXPRESS

**1962**

Naissance en Belgique.

**1994**

Luc Baeyens entre dans la société.

**1998**

Il devient le directeur général du groupe.

**2017**

Depuis le décès de Pierre Papillaud il y a deux ans, c'est désormais la 4<sup>e</sup> génération qui est aux commandes avec son fils, Ronan Papillaud.



# AGRICULTEUR PÉDAGOGUE

MARC AVENEL

> MONTEMERREI

En plus du lait, la ferme bio de Marc Avenel a une autre spécialité : l'accueil de classes vertes et de colonies de vacances, grâce à ses 67 couchages. « Nous recevons en moyenne deux classes par semaine, de toute la France », explique l'agriculteur de 36 ans. Ici, les enfants s'initient à la traite, à la fabrication du beurre et du pain, aux soins aux animaux, montent à poney et découvrent la forêt d'Écouves. Aux repas, ils dégustent les produits de la ferme : jus de pomme, yaourts, fromages, légumes... « Pour nous, c'est une ouverture, pour eux, la découverte de notre métier et des bienfaits de l'agriculture bio. » Un moulin, un gîte en paille, des ruches, une laiterie, une cave d'affinage, l'accueil d'un maraîcher bio... Marc Avenel a des tas de projets en tête pour sensibiliser le grand public à ce mode de production « à forte valeur ajoutée pour la santé comme pour l'environnement ».

Plus d'infos sur <http://ferme.de.ste.yviere.pagesperso-orange.fr>



# SKIEUR DU LAC

NICOLAS ROUSSELOT

> RABODANGES

« C'est une discipline qui procure des sensations uniques. »

Originaire du Calvados, c'est dans l'Orne, au Motonautique Club de Basse-Normandie de Rabodanges, que Nicolas Rousselot a chaussé ses premiers skis nautiques à 6 ans. Devenu l'un des meilleurs espoirs français de la discipline, il y est toujours licencié. « C'est mon club de cœur, celui qui m'a permis de progresser rapidement pour atteindre le niveau pour faire de la compétition », souligne le jeune sportif de 18 ans, qui a déjà remporté deux titres de champion d'Europe sous le maillot de l'Équipe de France. Après avoir mis sa carrière sportive entre parenthèses quelques mois pour ses études d'ingénieur du numérique et de l'informatique, Nicolas Rousselot retrouvera le chemin du lac dès 2020. Avec un objectif : monter sur le podium des prochains championnats du monde de ski nautique, qu'il a ratés d'une marche en 2018...



© Ismael Herrero



© JF Rubio

## ON SE BOUGE

LES QUATRE LAURÉATS  
DE L'ÉDITION 2019.

> ALENÇON

La traditionnelle soirée « On se bouge dans l'Orne », organisée conjointement par le Conseil départemental de l'Orne, Ouest-France et le Crédit agricole Normandie, a réuni 200 personnes au siège du Département le mardi 10 décembre dernier. Ouverte à un plus large public, la 7<sup>e</sup> édition, sous la présidence du parrain Luc Baeyens, directeur général de Sources Alma (l'eau Cristaline notamment), a élargi les catégories de récompenses. Les quatre lauréats sont (de gauche à droite) : les pailles La Perche (entreprise de l'année), représentée par Jeff Lubrano ; Ombeline Barbier (initiative jeune de l'année) pour son commerce de prêt-à-porter à Argentan ; Sébastien Ruffier, artisan boucher pour son titre de Meilleur ouvrier de France (personnalité de l'année) ; enfin, l'association Alphapodis (événement de l'année) pour son festival de musique au profit du cancer du sein, représentée par Jimmy Renaud.



## Des agentes très spéciales



© JE Rubio

**B**asketteuses au club d'Alençon (BCA), promu cette année en National 1, Justine Bodiguel et Hasnat Mahouchiza sont aussi agentes du Département. Justine y a été recrutée comme infirmière en médecine préventive et Hasnat comme agente de Tourisme 61. Une façon pour elles de concilier passion et travail, et pour le Conseil départemental de soutenir ses sportifs de haut niveau. 🍷

## Des « feuilles » contre les pesticides

**U**n trophée récompensant leurs bonnes pratiques environnementales a été remis à 13 communes ornaïses, le 5 décembre, à l'Hôtel du Département. Mention spéciale à Chanu, La Gonfrière, Montsecret-Clairefougères, Saint-Pierre-d'Entremont et Sevrai, qui ont obtenu le label « trois feuilles », le plus exigeant des trois niveaux de la Charte d'entretien des espaces publics, créée dès 2006 par le Conseil départemental. Une reconnaissance et un encouragement à poursuivre leurs efforts pour réduire voire supprimer totalement l'utilisation des produits phytosanitaires. 🍷



## La section foot passe au synthétique

**C**omme des pros ! Les élèves de la section sportive « football » du collège Jean-Moulin, à Gacé, disposent désormais d'une pelouse en gazon synthétique « troisième génération ». Un nouveau terrain parfaitement adapté, de haute technicité et doté d'autres équipements neufs : éclairage, abris, drainage... Le Conseil départemental de l'Orne a consacré 463 000 € à la réalisation de ce terrain de football dénommé « stade Albert-Debotté » et inauguré le 9 octobre dernier. 🍷

## Un lieu précieux pour les aidants



© JE Rubio



**U**nique en son genre, la Maison des aidants de Flers accueille les personnes dépendantes et leurs proches depuis septembre. Ce projet

de l'UNA du Bocage concentre un grand nombre de prestations et services : écoute, formation, prévention, accueil-répét, de jour ou même de nuit (chambres-studios)... Côté équipements : jardin à visée thérapeutique, salle de motricité, tablettes, réalité virtuelle ou capteurs de chutes en font un équipement de pointe. Le Département y a investi 100 000 €. 🍷



## BUS NUMÉRIQUE

Lancé en avril dernier par le Département, le Bus numérique a déjà permis à 80 Ornais de se familiariser un peu plus avec les technologies digitales dans 13 communes différentes. Un pas contre « l'illectronisme », qui touche environ un quart de la population française.



## La voie verte est sur les rails !

L'ancienne voie ferrée Alençon / Pré-en-Pail-Saint-Samson / Rives d'Andaine va devenir une voie verte. Les travaux d'aménagement ont officiellement été lancés le 22 octobre par les présidents des conseils départementaux de l'Orne et de la Mayenne. Un itinéraire total de 44,1 km (26,8 km dans l'Orne et 17,3 km dans la Mayenne) pour favoriser les déplacements doux et renforcer l'attrait touristique des deux départements.

## Mortagne-au-Perche a du caractère

Après Longny-au-Perche, Bellême et La Perrière, Mortagne-au-Perche est la 4<sup>e</sup> commune percheronne à intégrer le club des Petites Cités de caractère ©.

Le label lui a été attribué cet été et remis officiellement en octobre dernier, en présence de Christophe de Balorre. « L'Orne compte maintenant neuf communes ainsi labellisées <sup>(1)</sup>, c'est un gage d'attractivité touristique supplémentaire », apprécie le président du Département. Pour Mortagne-au-Perche, c'est la reconnaissance d'une qualité patrimoniale à préserver et valoriser. »

Attribué pour cinq ans, le label implique un engagement de la commune pour l'amélioration du cadre de la cité, ce qui devrait déboucher sur la création d'une association de sauvegarde du patrimoine.

<sup>(1)</sup> Les autres sont : La Perrière, Saint-Cénéri-le-Gérei, Le Sap, Bellême, Domfront, Écouché, Longny-au-Perche et Sées.



## 40 tours en Normandie



© Tour de Normandie

1 140 km parcourus par 150 coureurs à travers cinq départements, dont l'Orne... Du 23 au 29 mars, la prochaine édition du Tour de Normandie sera aussi celle des 40 ans de l'épreuve. Avec une étape clin d'œil qui aura pour départ et arrivée la ville de Carentan !

Trois étapes passeront par l'Orne, représentant 355 kilomètres.

Infos : [tourdenormandiecycliste.fr](http://tourdenormandiecycliste.fr)

### Nouvel écrin pour le musée de la Dentelle

Le 1<sup>er</sup> février 2020, le musée des Beaux-Arts et de la Dentelle d'Alençon rouvrira ses portes. Après quatre mois de travaux, vous y découvrirez des espaces rénovés et de nouvelles scénographies. Un vrai travail de dentellière, pour mieux servir les collections Cambodge, Beaux-Arts et Dentelle bien sûr !



## EN VUE Ils font l'actualité, innovent dans l'Orne

Coups de chapeau à de nombreux sportifs ornais : **les judokas** formés au club élite départemental Alliance Judo 61, **Joseph Terhec**, champion de France des plus de 100 kg et **Morgane Féreol** double médaillée de bronze (en individuel et équipe) aux championnats du monde juniors. **Blandine L'Hirondel**, licenciée à Alençon Running Club, médaillée de bronze aux championnats du monde de course en montagne. **Thomas Barbier**, champion de France de boxe (poids super-coqs) **En équitation : Marie Balézeaux** (écurie des As Taquins) et Bleu Roi, sacrés champions de France en Amateur 3 Jeunes (-26 ans) aux championnats de France de dressage, la **Team Oxer de Damigny** (Adèle Vourch, Téo Benoiton, Clément Manoury et Mary Bouscaud) championne de France en CSO – club élite. **Normandie Roto**, installé à Lonrai, décroche à nouveau l'impression de grands prix littéraires 2019 : les prix Renaudot et Fémina étranger. **Philippe Toussaint**, président du Festival du Septembre musical de l'Orne et de l'Orchestre régional de Normandie, élevé au grade de commandeur dans l'ordre national du Mérite, au titre du ministère de la Culture. **Maryse Oliveira**, vice-présidente du Conseil départemental de l'Orne, promue chevalier de l'ordre national du Mérite pour ses 40 ans consacrés aux autres entre carrière professionnelle et engagement dans la vie publique (photo).



Maryse Oliveira



Marie Balézeaux



# Médecine : deux nouveaux pôles



Deux nouveaux pôles santé ont fait leur apparition dans le paysage médical ornaï.

Attendu depuis plusieurs années, le PSLA d'Argentan est ouvert aux patients depuis septembre. En plein centre-ville, l'équipement en impose, avec ses 24 praticiens, dont quatre généralistes. Il rassemble aussi une quinzaine d'autres professions de santé, du cardiologue au kinésithérapeute, de l'ostéopathe aux infirmières... À terme, dans des locaux encore disponibles, trois nouveaux médecins généralistes pourraient renforcer l'équipe en place. Près de Flers, à Saint-Georges-des-Groseillers, c'est une Maison de santé créée par la municipalité qui est sortie de terre : 345 m<sup>2</sup>, six cabinets, dont trois généralistes et deux infirmiers y sont installés.

Ces deux projets ont été soutenus financièrement par le Département. ➤

## MAISON DE RETRAITE MODERNISÉE

Engagé dans la modernisation des Ehpad ornaï, le Département a fêté en novembre les 10 ans de l'établissement Saint-Vincent d'Occagnes (66 places). Un site exemplaire, notamment pour les services de télémédecine. Pour mémoire, l'inscription en Ehpad dans l'Orne est facilitée par la plateforme en ligne ViaTrajectoire. Plus d'infos sur : [www.trajectoire.sante-ra.fr](http://www.trajectoire.sante-ra.fr)

### André Rocton et l'essor industriel du Bocage

À l'aube de ses 100 ans, André Rocton s'est éteint le 7 novembre 2019. Visionnaire et bâtisseur, le maire de Domfront (1959-1989) et conseiller général du canton (1973-1992) a profondément marqué de son empreinte ce coin de l'Orne qu'il aimait tant. Le Bocage lui doit une profonde mutation, pleinement réussie, de l'agriculture à l'industrie, avec l'implantation de belles entreprises, dont la laiterie Besnier, aujourd'hui Lactalis. Vice-président de l'Assemblée départementale, il laissera le souvenir d'un « grand serviteur », discret mais efficace, résolument en avance sur son temps.

### 90 ans au service du logement

Acteur majeur du logement social dans l'Orne, Orne Habitat a fêté ses 90 ans. Cet anniversaire, célébré le 7 novembre dernier, fut l'occasion de rappeler les missions et réussites de l'office public du Département, et de rendre hommage au travail de ses équipes qui œuvrent à l'enjeu essentiel que constitue le logement pour le Département.



## Campus très ouvert

Samedi 1<sup>er</sup> février, dès 9 h, les portes du pôle universitaire d'Alençon vont s'ouvrir au public encore plus largement que les années précédentes. Destinées aux jeunes, étudiants, familles et parents, ces portes ouvertes vont présenter les formations post-bac et, nouveauté cette année, renseigner sur la formation professionnelle tout au long de la vie. Nocturne pour certains établissements le vendredi 31 janvier de 16 à 19 h. ➤

Plus d'infos sur [www.siteuniversitaire-alencon.fr](http://www.siteuniversitaire-alencon.fr)



## Le Département fait évoluer sa marque territoriale

Christophe de Balorre, président, et les conseillers départementaux ont échangé sur la nécessaire évolution de l'identité graphique du Département, cette dernière datant de 30 ans (remodelée en 2000).

C'est ainsi une nouvelle marque qui se dessine pour le Département. Territoire connecté et préservé, l'Orne est une terre propice aux idées fortes et projets innovants à vivre ensemble. Déployée progressivement en 2020, cette nouvelle identité graphique incarne le caractère ouvert, solidaire et inclusif du Département. Elle va permettre d'harmoniser et de renforcer la lisibilité des actions départementales et l'attractivité du territoire. ➤





# Agriculture de poids

Cette année encore, le Département valorise les atouts de l'Orne à Paris, au Salon international de l'agriculture, Porte de Versailles (22 février-1<sup>er</sup> mars). Grandes et petites choses à savoir sur cette filière essentielle pour l'Orne.



**12 000**  
EMPLOIS

L'agriculture et ses débouchés occupent 11,5 % de la population active ornaise.

C'est la première activité économique du Département. L'agriculture + l'agroalimentaire = 12 000 emplois.

- 2,3 % des emplois agricoles en France (7 083)
- 2,1 % des emplois dans l'agroalimentaire (5 039).



**69 %**  
DE LA SURFACE DU  
DÉPARTEMENT

L'Orne est le 10<sup>e</sup> département français par l'emprise de l'activité agricole sur sa surface agricole utile. Du fait de la taille importante de ses forêts, le Département se situe juste derrière le Calvados (72 % et la Manche 75 %).



**691,5**  
MILLIONS  
DE LITRES DE LAIT

collectés dans l'Orne sur la campagne 2018-2019 (d'avril à mars)



**5361**  
EXPLOITATIONS



**Bio**  
EN PROGRESSION

L'Orne comptait 376 exploitations en agriculture biologique en 2018 (essentiellement élevage et maraîchage), représentant près de 7 % de la surface agricole utile. Ces chiffres suivent une progression à un rythme accéléré depuis trois ans. Le marché de la « bio » reste porteur.

Chiffres : Agence Bio

## LES SECTEURS CLÉS



**Bovins (56 %)**

L'élevage de bovins constitue la première activité de l'agriculture ornaise.

— répartition de l'activité bovine —



Lait (60 %)



Lait et viande (20 %)



Viande (20 %)



**Culture**  
(pour nourrir le bétail ou la vente)  
(29 %\*)



**Horticulture, maraîchage**  
(2 %\*)



**Élevage porc & volailles**  
(5 %\*)

\* % de l'agriculture ornaise

### Tester son activité

Tentés par une reconversion dans l'agriculture ? Rhizome est une structure qui permet de tester son activité pour mettre toutes les chances de son côté dans une reconversion vers la terre. Soutenue par le Département, elle a déjà permis une quinzaine d'installations, souvent en bio et incluant de la vente directe.

Contact : 07 87 45 65 87

### En appui aux organismes de terrain

Le Département appuie aussi des partenaires de terrain pour aider les agriculteurs.

• **Solidarité Paysans** : aides économiques, juridiques, sociales et familiales des paysans en difficulté (20 familles accompagnées dans l'Orne en 2018)

• **Agriaide** : une cellule d'aide aux exploitants en difficulté, créée par l'Union des Organisations Agricoles de l'Orne et animée par la Chambre d'agriculture.

• **Des services de remplacement** : 20 associations dans l'Orne, avec l'implication de leurs bénévoles, proposent des solutions de remplacement ponctuel par des salariés recrutés spécifiquement (871 exploitations adhérentes, 404 agents de remplacement recrutés en 2018).

### Grands rendez-vous

Chaque année, deux événements aidés par le Département mettent en valeur l'agriculture ornaise :

• **Ferme en fête, à Alençon** (fin octobre) attire 10 000 visiteurs.

• **La Fête de la Normandie, à Argentan** (7 et 8 mars 2020) rassemble 12 000 visiteurs.

### L'ORNE AU SALON INTERNATIONAL DE L'AGRICULTURE À PARIS

Le Département et la Chambre d'agriculture invitent chaque année une vingtaine de producteurs à y promouvoir leurs savoir-faire et à vendre leurs produits. Des spécialités souvent labellisées « Orne terroirs » que les visiteurs peuvent déguster au restaurant de l'Orne.

### Actions vétérinaires

Le Département contribue à l'amélioration de la qualité sanitaire et de la valeur commerciale du cheptel (principalement des bovins) en prenant à sa charge une partie du coût de certaines analyses vétérinaires. Ces actions sont portées par le Groupement de défense sanitaire du cheptel ornaise (GDSCO), auquel adhèrent 91 % des éleveurs, (96 % du cheptel). Grâce à cette mobilisation, des maladies comme l'IBR ou la BVD ont fortement reculé.

## Des aides aux investissements

Depuis 2018, le Département a déjà aidé financièrement près de 800 agriculteurs ayant des projets d'investissements de 10 000 € HT maximum. Parmi eux, 78 agriculteurs biologiques, 147 jeunes agriculteurs et 43 dossiers de vente de produits en circuits courts. Ces aides, sous forme de subvention, peuvent aller jusqu'à 60 % pour les jeunes installés et/ou les

agriculteurs biologiques. Ces investissements doivent porter sur des thématiques spécifiques : conditions de travail, systèmes herbagers, circuits courts, performances environnementales, innovations...

Contact : Direction du développement durable des territoires (Département) Tél. : 02 33 81 64 71



## Une déviation pour Bellême



Sur le tracé de la future déviation de Bellême (commune de Saint-Martin-du-Vieux-Bellême) un diagnostic d'archéologie préventive a été mené en novembre.

Une nouvelle route à 2 voies d'1,6 km, attendue pour 2022 : le projet de déviation nord-ouest de Bellême est souhaité par de nombreux habitants de cette commune traversée quotidiennement par plus de 3 570 véhicules, dont 13 % de poids lourds. Totalement financée par le Département, elle permettra de dévier le trafic nord-sud vers l'actuelle déviation est-ouest. Un investissement de 2,5 M€ profitable à la sécurité et aussi à l'attractivité économique de la commune. Pour l'heure, après les études géotechniques et les acquisitions foncières, la prochaine étape sera l'obtention de l'« autorisation environnementale unique ». Début possible du chantier : fin 2020. 🍷

### Les recettes d'Arnaud Viel

Le chef étoilé argentanais Arnaud Viel aime partager. Lui, qui met en avant les produits et producteurs locaux, divulgue 70 recettes dans un livre paru en décembre, pour les 20 ans de son restaurant La Renaissance. Le chef, qui revendique une cuisine normande, signe *Cuisine et intuition en Normandie* (éditions Menu Fretin) avec sa femme Cécilia. Il trouvera sans doute une place de choix dans les cuisines ornaïses.



### L'enKlave, siège médiéval

Rustik, le futur parc médiéval ornaï, qui ouvrira en 2021 (Orne Magazine n°117), a son siège social : L'enKlave. Centre névralgique du projet et espace partagé, il a été inauguré le 15 novembre dernier par la conseillère départementale Béatrice Métayer. Une première fondation pour soutenir le « royaume fantastique ».

## Médecins en cours de recrutement

Le projet de Centre départemental de santé (lire Orne Magazine n°117), porté par le Conseil départemental, est entré dans une phase de recrutement, pour une quinzaine de postes de praticiens à pourvoir. Salariés par le Département, ils exerceront dans les centres du Méle-sur-Sarthe et de Bagnoles de l'Orne Normandie, dont l'ouverture est espérée pour le premier semestre 2020.

Les offres d'emploi sont diffusées dans des salons professionnels partout en France et auprès de praticiens de 17 départements ciblés. Pour mémoire, ces centres, destinés à redynamiser l'offre médicale, proposeront 64 heures d'ouverture par semaine, ainsi que 20 heures dans des antennes de proximité. Un troisième centre est également envisagé pour 2020 à Rémalard. 🍷



## Réceptions pour familles en deuil



Une première dans l'Orne et dans la région. Lorraine Jussset a créé Établissement Mémoire, à Chanu, qui organise les réceptions d'après funérailles. Un moment important suite aux cérémonies. Partant du constat que les familles ont déjà beaucoup de choses à

gérer lors de la perte d'un proche, Lorraine souhaite les soulager grâce à des prestations personnalisées : recherche de salle, commandes traiteur, mise en place, accueil des familles, service et nettoyage de la salle. 🍷

Contact : 06 95 50 99 23  
www.receptionapresfunerailles.com



## Les Elles de l'Orne, 5<sup>e</sup> édition : bravo et merci !

4 460 participantes, 170 bénévoles, de nombreux partenaires et... 35 445 euros remis à la Ligue contre le cancer ! Une nouvelle réussite pour l'édition 2019 des Elles de l'Orne et un engagement solidaire salués par le président du Conseil départemental le 20 novembre dernier lors de la soirée de remerciement aux bénévoles et partenaires. L'occasion de rappeler la volonté du Département de sensibiliser les femmes au dépistage du cancer du sein. Chaque année, plus de 14 000 Ornaïses passent ainsi une mammographie sans avance de frais. 🍷



## INCLUSION

# Des collèges adaptés au handicap

Depuis la rentrée 2019, le collège Louise-Michel d'Alençon, accueille une Unité spécialisée pour l'inclusion scolaire (ULIS) et une classe d'IME.



© David Commehal

## La 15<sup>e</sup> ULIS du Département

Le Conseil départemental œuvre depuis près de 20 ans pour faciliter la scolarisation et l'intégration en milieu ordinaire des enfants touchés par le handicap. Dès les années 2000, le Département a accompagné la création d'un réseau d'UPI (Unités pédagogiques d'insertion) pour mailler son territoire, devenues depuis des ULIS (Unités localisées pour l'inclusion scolaire). Avec l'ouverture d'une 15<sup>e</sup> ULIS au sein du collège Louise-Michel en 2019, la moitié des établissements ornaïens dispose désormais d'une de ces unités spécialisées pour accueillir des élèves en situation de handicap.

## De bonnes conditions de travail

« Le rôle du Conseil départemental est d'offrir aux élèves d'ULIS de bonnes conditions de travail », souligne Christine Roimier, vice-présidente du Conseil départemental en charge des collèges. Le Département accompagne l'ouverture de chaque ULIS au sein des établissements en investissant dans du matériel spécifique et adapté aux besoins des élèves : ordinateurs, vidéoprojecteur, tables réglables en hauteur, etc. À noter que le Département consacre chaque année 400 000 € à l'équipement de ses collèges.

## Des IME et des ITEP au sein des collèges

Dans l'Orne, quelque 760 enfants sont aujourd'hui accueillis au sein d'Instituts médico-éducatifs (IME) et d'Instituts thérapeutiques éducatifs et pédagogiques (ITEP). L'objectif affiché par le ministère de l'Éducation nationale est d'intégrer 80 % de ces élèves en milieu ordinaire d'ici à 2022. Avec des classes d'IME et d'ITEP déjà intégrées dans plusieurs collèges d'Alençon depuis quatre ans (Balzac, Racine, Dolto et Louise-Michel, depuis la rentrée 2019), l'Orne est en avance sur le sujet. Pour poursuivre cette évolution, une trentaine de classes d'IME et d'ITEP devraient ouvrir leurs portes au sein des collèges de l'Orne dans les prochaines années, principalement dans les grandes agglomérations (Flers, L'Aigle, Mortagne, Argentan...).

« L'inclusion profite à tous : les élèves en situation de handicap progressent au contact des autres élèves qui eux, sont sensibilisés au handicap. » Principal au collège Louise-Michel d'Alençon, Sébastien Robert dresse un bilan très positif de l'ouverture d'une Unité localisée pour l'inclusion scolaire (ULIS) au sein de son établissement, depuis la rentrée 2019. Ce dispositif permet à une dizaine d'élèves touchés par certains troubles cognitifs, du langage ou de l'apprentissage, de suivre une scolarité adaptée avec un soutien individualisé. Parallèlement, l'établissement accueille aussi depuis septembre une classe de l'Institut médico-éducatif La Garenne, avec une douzaine d'enfants en situation de handicap. « Il y a beaucoup d'échanges entre les élèves, sur les temps périscolaires et grâce à des projets communs », constate encore le principal. Le Département soutient ces deux classes spécialisées par le financement de matériel adapté. 🌐



# Option football féminin au collège Rostand

## DEPUIS LA RENTRÉE, 24 JEUNES FILLES DU COLLÈGE ROSTAND,

à Argentan, ont intégré l'option football féminin.

Une première dans le Département.

En plus de leurs cours classiques, 24 collégiennes, de la sixième à la troisième, ont opté pour 3 h 30 de football par semaine, dans le cadre de la nouvelle option ouverte par l'établissement argentanais. « L'idée est venue d'Anthony Heintz, professeur d'EPS du collège. Avec Sylvain Gressant, du Football club argentanais, notre partenaire dans cette opération, il encadre les jeunes filles lors des deux entraînements hebdomadaires », explique Anne Germain, la principale du collège. « À l'origine, nous imaginions une quinzaine de participantes. Mais l'option a attiré aussi les nouvelles collégiennes entrant en sixième. Certainement l'effet Coupe du monde. »

Aujourd'hui, les jeunes filles sont débutantes et non licenciées. À terme, le



3h30 de foot par semaine pour les collégiennes de Rostand fans de ballon rond.

club argentanais de football espère bien évidemment en intégrer une partie dans son effectif.

### Vecteur de valeurs

Anne Germain ne cache pas sa satisfaction. « Pour un collège, le sport permet de véhiculer des valeurs de solidarité, d'entraide, de cohésion d'autant que les

filles sont d'âges différents. C'est l'occasion aussi pour elles de prendre une autre place au sein du collège et notamment dans la cour de récréation ». Une initiative qui n'est pas une première pour l'établissement argentanais puisqu'il dispose aussi d'une section sportive badminton mixte et bénéficie, dans ce cadre, d'une subvention du département de l'Orne. 📍

## Alzheimer : une association à votre écoute

**PLUS DE 4 500 ORNAIS SONT AUJOURD'HUI DIAGNOSTIQUÉS MALADES D'ALZHEIMER.** Pour aider les patients et leurs familles à continuer à profiter de la vie, France Alzheimer Orne est une alternative au repli et au découragement.



Un petit pin's bleu en forme de boussole, à accrocher à son vêtement. C'est la dernière opération déployée par la section ornaise de France Alzheimer. « Ce petit insigne rassembleur doit permettre de rendre plus visibles victimes et proches, car souvent cette maladie ne se voit pas d'emblée ». Étienne Trouplin, président de France Alzheimer Orne, insiste : « Trop de malades qui le pourraient encore renonceraient souvent à sortir de chez eux, faute d'être bien acceptés dans une société qui ne sait pas les accueillir. »

### Pour les aidants, des formations, des temps d'écoute, des solutions...

À ce genre de situation, tout comme aux problématiques de qualité de vie ou de santé des aidants, les 12 bénévoles actifs de l'association dans l'Orne répondent par des actions toute l'année. Par exemple avec ces cycles de formations gratuites pour les



Étienne Trouplin arbore le pin's bleu en signe de solidarité avec les malades d'Alzheimer.

aidants : cinq demi-journées qui traitent de tous les aspects de la maladie et de son accompagnement. L'association peut aussi sensibiliser le grand public aux conduites à tenir en présence d'un malade désorienté dans la rue : les signes, la communication, les pièges à éviter... « Nous formons actuellement les pompiers de l'Orne, et souhaitons toucher plus d'Ornais, comme les taxis ou les commerçants. »

Pour les proches, l'association développe les « Cafés-Mémoire », une fois par mois à Alençon, Mortagne-au-Perche et Domfront. « Lors de ces temps d'échanges et de

conseils, en présence d'une psychologue, on parle très peu de la maladie mais de beaucoup d'autres choses pour se changer les idées. » France Alzheimer Orne propose encore du soutien, de l'écoute et des solutions très variées, au travers d'autres activités allant de la sophrologie aux réunions d'information... « On n'a rien à vendre, juste du temps à donner », insiste Étienne Trouplin. Contre la solitude que peut engendrer la maladie, son équipe se tient à votre écoute. 📍

### FRANCE ALZHEIMER ORNE

Près de 100 adhérents et trois antennes dans l'Orne : Alençon, L'Aigle et Domfront.

L'association est soutenue par le département de l'Orne dans la promotion de ses actions.

L'ASSOCIATION RECHERCHE ACTUELLEMENT DES BÉNÉVOLES.

Tél. 02 33 82 63 32

[www.francealzheimer.org/orne](http://www.francealzheimer.org/orne)



# Le Département garde le cap sur les investissements

**POUR PRÉPARER L'AVENIR, IL FAUT INVESTIR AU PRÉSENT.** La stratégie budgétaire portée ces dernières années par le Département se confirme encore pour 2020. Elle vise à renforcer l'attractivité et les solidarités dans l'Orne.

Contenir les dépenses, assurer un bon niveau d'autofinancement et maintenir sa capacité d'investissement... C'est avec ces trois idées en tête qu'a été élaboré le budget 2020 du Département, budget qui s'élève à 366 millions d'euros. Les priorités : solidarités, service public et territoire connecté. Ce budget pose donc les bases des prochains programmes d'investissement, dans un contexte où la prudence s'impose. « *L'État s'apprête à faire évoluer les ressources allouées aux départements. La taxe foncière sur le bâti serait transférée au bloc communal et les conseil départementaux auraient une fraction de TVA en compensation,* » indique Christophe de Balorre, président du Conseil départemental de l'Orne.

## Connectée, solidaire, attractive

Socle indispensable, la maîtrise des dépenses de fonctionnement reste essentielle, « *pour préserver l'autofinancement et nous dégager une marge de manœuvre pour investir.* » En parallèle, la bonne maîtrise de la dette se confirme, le Conseil départemental ayant saisi l'opportunité de taux bas dans ses recours à l'emprunt. Dans la lignée de ses budgets précédents, le Département pourra donc maintenir les investissements à un bon niveau en 2020 : 57,9 M€ (58,1 M€ en 2019). L'Orne connectée, qu'il s'agisse des routes ou du numérique, figure au rang des priorités, tout comme les solidarités, une action publique performante et un territoire aménagé. « *Cette stratégie vise à continuer d'améliorer le niveau de services et d'infrastructures, au bénéfice de notre attractivité et des Ornais.* »



## EN DIRECT

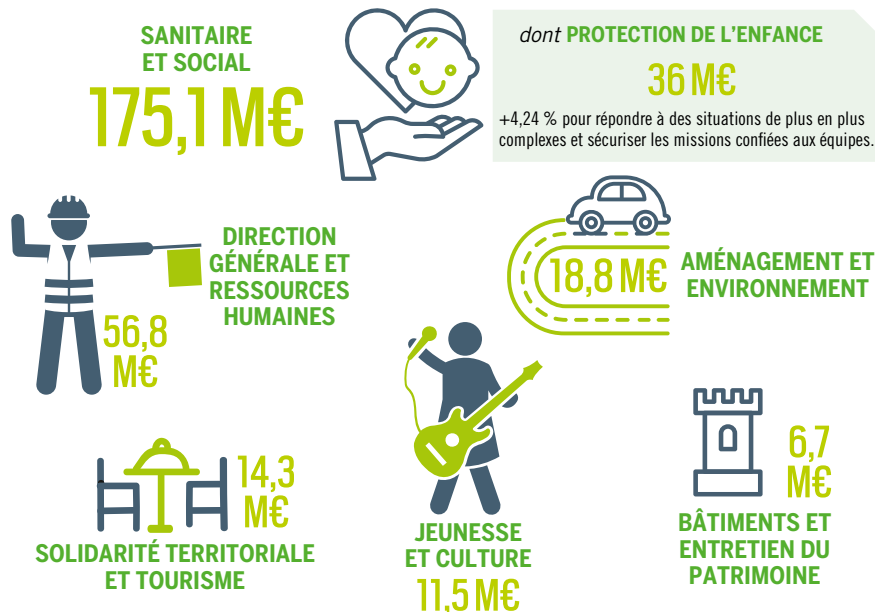
**Christophe de Balorre**

Président du Conseil départemental de l'Orne

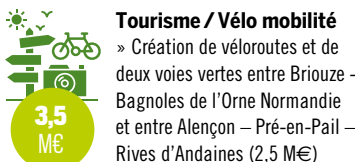
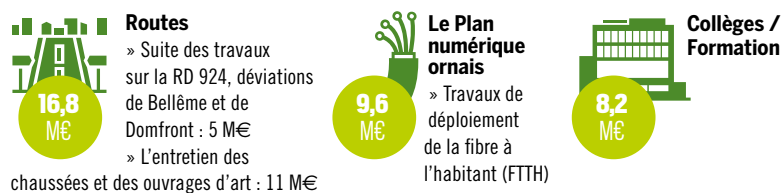
« *Au fil des années, notre capacité à investir est devenue la marque de fabrique de notre stratégie budgétaire. En 2020 encore, cette politique nous permet d'engager des projets d'avenir.*

*Ils doivent bénéficier à l'attractivité de l'Orne et à la qualité de vie de ses habitants. Ils doivent rayonner dans les domaines prioritaires que sont notamment les routes, le numérique, les collèges, l'agriculture. Mais il importe d'avoir aussi une vision des investissements qui profite à l'aménagement et à l'équilibre du territoire. Sans oublier les solidarités (plus de la moitié des moyens engagés par le Département) et la santé qui va faire l'objet d'un soutien sans précédent.* »

## LE BUDGET DE FONCTIONNEMENT 2020 DU DÉPARTEMENT



## GRANDS AXES D'INVESTISSEMENTS 2020



### 3 CHANTIERS À SUIVRE

**COLLÈGES** Lancement de la réhabilitation des collèges Molière de L'Aigle, Racine d'Alençon et Jean-Monnet de Flers : 3,8 M€ (programme total de plus de 50 M€)

**PATRIMOINE** Poursuite du programme de travaux au Haras national du Pin : 1,1 M€

**TOURISME** Signalisation et aides aux travaux dans les campings, gîtes ou hôtels : 500 000 €  
Projet de labellisation « Géoparc mondial UNESCO » du Parc naturel régional Normandie-Maine (trois sites dans l'Orne) : 100 000 €



## PROFESSION

## ASSISTANTE SOCIALE

**COMME 57 COLLÈGUES, LUDIVINE LEFRANÇOIS EST « ASSISTANTE SOCIALE DE POLYVALENCE »**

au Conseil départemental de l'Orne. Un métier de grande écoute, au contact direct des publics en difficulté, qu'elle exerce sur le secteur de Gacé. En première ligne pour mettre en œuvre des solutions contre l'exclusion et la précarité, dans le cadre de l'action sociale du Département.

Photos David Commenchal

PARTOUT  
DANS L'ORNE

150 travailleurs sociaux employés par le Département sont en première ligne dans la lutte contre l'exclusion et la précarité. Parmi eux, les 58 assistantes sociales du Département sont réparties dans quatre délégations territoriales à Alençon, Argentan, Flers et Mortagne-au-Perche, et leurs différentes antennes : Sées, Vimoutiers, La Ferté-Macé, Domfront, L'Aigle et Bellême.

« **C**e métier, j'y pensais déjà au lycée. » Mélange de douceur et de rigueur dans la voix, Ludivine Lefrançois est assistante sociale au Département depuis 2007. Plus précisément « assistante sociale de polyvalence », sa fonction aujourd'hui à Vimoutiers. Une précision qui a son importance. « C'est cette polyvalence qui fait la richesse du poste. Nous sommes des généralistes, parfois nous suivons les personnes dans leur globalité, parfois nous les mettons en relation avec des spécialistes qui prennent le relais. Nous sommes comme une porte d'entrée vers des solutions pour des gens qui ont des difficultés. »

**Disponibilité, diplomatie et esprit d'équipe** sont des qualités essentielles pour cette mission. La variété des profils et des situations à suivre impose une bonne capacité d'adaptation. Comme ses collègues, Ludivine Lefrançois est confrontée quotidiennement aux effets de l'exclusion et de la précarisation : difficultés financières, logement indigne, accès aux droits, enfance en danger, éloignement de l'emploi... Un métier qui réclame un certain caractère, où l'implication est indispensable mais doit toujours respecter un cadre. « Face à toutes ces situations, il faut savoir être à l'écoute, tout en gardant une distance minimum pour ne pas se laisser gagner par ses émotions, » insiste-t-elle.

**Sur le terrain, Ludivine Lefrançois mesure les problématiques sociales actuelles :** « De plus en plus de situations budgétaires compliquées (notamment chez les moins de

30 ans et les familles monoparentales), des difficultés d'insertion, des enfants confrontés à des conflits conjugaux... » Le terrain passe par des visites à domicile, indispensables pour mieux comprendre les situations : « Je me rends chez les gens pour des raisons très variées : constater l'état d'un logement, conseiller de jeunes parents en difficulté, détecter une situation de maltraitance, évaluer une famille candidate à l'adoption... » Bien sûr ne jamais juger, « mais toujours dire les choses franchement ». Et ne jamais se décourager. À titre d'exemple, juste sur le volet Insertion, Ludivine Lefrançois suit en permanence entre 35 et 40 dossiers individuels, « mais quand on se sent utile, ça aide beaucoup. »

PARCOURS  
INDIVIDUALISÉS

La priorité actuelle dans l'action sociale du Département est de suivre les personnes en difficulté d'une manière la plus individualisée possible, pour inclure une notion de parcours et de progression. Par exemple, pour l'insertion, les bénéficiaires et le Département passent des « contrats d'engagements réciproques », qui visent à valoriser les compétences et favoriser la prise de décision pour sortir de l'exclusion durablement. Au-delà du suivi individuel, l'assistante sociale peut aussi proposer des séances d'ateliers collectifs, par exemple pour apprendre à mieux gérer son budget, économiser l'énergie, faire ses démarches, utiliser l'informatique...

## Généralistes

Dans l'Orne, le Département déploie 58 « assistantes sociales de polyvalence de secteur ». Leurs missions sont très larges : protection de l'enfance en danger, agréments d'assistants et d'accueillants familiaux ou de candidats à l'adoption, lutte contre les exclusions (accès à l'emploi, habitat indigne, accès aux aides financières, accompagnement budgétaire), insertion (accompagnement individualisé, accès aux droits, orientation et partenariat avec d'autres structures comme la CAF ou Pôle emploi).

## Proximité

Alors que dans certains départements, les visites à domicile des assistantes sociales ont été supprimées, le département de l'Orne met l'accent et les moyens sur la proximité. Un système de permanences décentralisées dans les communes permet notamment d'assurer une présence à moins de trente minutes du domicile de chaque habitant.



1

2

3

4

1 Deux fois par mois, la réunion d'équipe permet un bon partage d'informations. Une dimension collective essentielle. « Dans ce métier, il ne faut pas hésiter à prendre conseil, parler de ses dossiers, faire part de ses doutes, pour prendre du recul et se prémunir de la charge émotionnelle de certaines situations. »

2 Ludivine, comme tous ses collègues, s'appuie au quotidien sur le savoir-faire des deux secrétaires d'équipe de l'antenne de Vimoutiers. « Elles ont un rôle pivot, reçoivent le public et les appels téléphoniques, doivent savoir orienter, estimer l'urgence d'une situation et nous faire un descriptif pour adapter la réponse. »

3 Le suivi individuel, nourri par des entretiens, est un axe fort du métier. Qu'il s'agisse d'un bénéficiaire du RSA, d'une mère élevant seule ses enfants ou d'une personne âgée en situation précaire, l'objectif est d'établir un suivi le plus personnalisé possible.

4 Permanences, visites à domicile... « Se déplacer est essentiel, il faut savoir comment les gens vivent pour mieux les comprendre. » Ludivine prend souvent la voiture, surtout sur un secteur rural comme Vimoutiers, avec près de 20 communes à couvrir, et dans un contexte de désertification des services à la campagne.



# C'EST L'EFFET WAOU !

**UN CHEVAL DE SIX-CENTS KILOS DANS LES COULOIRS D'UNE RÉSIDENCE POUR PERSONNES ÂGÉES,** ça ne passe pas inaperçu. Tous les mois, ce drôle de visiteur nommé Waou vient à la rencontre des résidents de l'Ehpad (établissements d'hébergement pour personnes âgées dépendantes) de Glos-la-Ferrière. Effet assuré.

Photos : David Commenchal

**U**n air d'accordéon flotte dans la pièce, mais la danse n'est pas au programme ce jour-là, à l'Ehpad de Glos-la-Ferrière<sup>(1)</sup>. Aujourd'hui, on parle à l'oreille de Waou, une paisible montagne noire de plus d'une demi-tonne, 1,70 m au garrot, et des oreilles qui frôlent le plafond de la salle d'animations... Waou arrive des Écuries d'Am, à Crulai, où il coule une retraite tranquille, après une belle carrière en concours, avec sa cavalière et complice Laurence Rolus.

Convaincue des vertus de la médiation animale, c'est elle qui a voulu le faire entrer dans une maison de retraite.



## « SA SILHOUETTE INSOLITE DANS LE DÉCOR A UN EFFET HYPNOTIQUE »

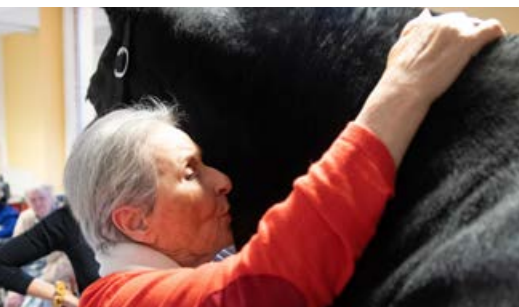
*« Je savais qu'il se passerait des choses fortes avec Waou. J'ai coconstruit le projet avec Catherine Lemeux, responsable du Centre intercommunal d'action sociale, sans qui rien n'aurait été possible. »*

Depuis un an et demi, Waou crée ainsi l'événement chaque fois qu'il pousse la porte de l'établissement, chaque mois. D'abord le sabot claque dans le couloir, puis Waou s'immobilise dans la salle d'animations où une vingtaine de résidents forment un cercle autour de lui. Des yeux s'arrondissent. Sa silhouette insolite dans le décor a un effet hypnotique. Ceux qui le veulent s'approchent, aventurent une main. Certains iront poser le nez sur l'encolure ferme. Pour ceux qui restent assis, Waou peut pencher la tête, approcher les naseaux, délivrer un soupir chaud, un coup de langue. Et s'il doit déplacer un sabot de quelques centimètres, il prévient d'une

lente ondulation. Laurence accompagne à la longe chacun de ses mouvements, en pleine symbiose.

## « IL NE JUGE PAS, C'EST UN MIROIR QUI PEUT RAMENER LA PAROLE »

*« C'est un moment de bien-être contagieux, commente Lucile Galbert, psychologue pour l'établissement. Le cheval ne juge pas, il est un miroir aux émotions. Pour beaucoup, il réactive des sensations, une mémoire, il rappelle des souvenirs. »* Martine Houlbert, la directrice de l'Ehpad, le confirme : *« Par sa présence Waou réactive les émotions, même chez nos résidents les plus désorientés ou repliés sur eux-mêmes. »* Avec lui on a vu des taiseux



### « C'est le meilleur médicament »

*« Waou adore les câlins. Il nous parle avec ses yeux et en faisant tricoter ses oreilles. Il est capable d'aller spontanément vers les personnes les plus malades. J'ai vu des gens qui se taisaient depuis quinze jours recommencer à parler grâce à lui. Les animaux, quand on leur parle, c'est extraordinaire ce qu'on reçoit. Ils ont un pouvoir de sérénité et ils ne disent jamais de méchanceté. C'est le meilleur médicament du monde. »*

Marie-Agnès, résidente de l'Ehpad de Glos-la-Ferrière



## UN « WAOU, IL RESSENT LES GENS »

Waou, superbe Hanovrien de 18 ans, ex-sportif de haut-niveau, prend très à cœur sa reconversion. « Il a toujours été curieux, proche des hommes et il s'implique avec sérieux dans ce projet qui renforce encore notre relation », résume Laurence Rolus, sa propriétaire, cavalière, dresseuse, et confidente. Calme et communicatif, Waou est aussi très empathique : « Il ressent les gens, il se concentre sur eux, et il dépense pas mal d'énergie à chaque visite. »

Conséquence du succès de ses venues à Glos-la-Ferrière, son agenda se remplit et on peut aussi le croiser dans des foyers pour adultes handicapés à Condé-sur-Iton (Eure) et au Sap (Orne), où il vient aussi visiter un Ehpad. Mais on peut compter sur Laurence pour bien gérer ce succès naissant. « Je lui laisse du temps pour lui, je le monte, et il a sa vie au pré avec ses copains... »



À l'Ehpad de Glos-la-Ferrière, la rencontre avec Waou a aussi été bénéfique à l'équipe des 26 membres du personnel. « Passée la petite appréhension de départ, tout le monde s'est impliqué, se souvient Martine Houlbert, la directrice (photo ci-dessus, à droite). Pour préparer sa venue, les équipes ont suivi des séances d'équicoaching aux écuries d'Am, chez Waou. L'expérience a resserré les liens et nous a permis de nous questionner sur nos pratiques... »

reparler, des ombrageux s'éclairer et beaucoup s'extraire de leurs chaises pour se lever à sa rencontre.

« Il se passe plein de choses grâce à Waou, insiste Laurence Rolus. Un lien verbal et non-verbal, qui finalement relie les résidents, les familles et les soignants. »

Prochaine étape ? « Pourquoi pas emmener les résidents rendre une petite visite à Waou, là où il vit », espère Lucile Galbert. Et qui sait, plus tard, le guider

jusque dans les chambres de ceux qui ne peuvent plus se déplacer. En attendant, Waou poursuit ses visites mensuelles dans la salle d'animations. Toujours sur un air d'accordéon. 🎵

<sup>(1)</sup> Établissement d'hébergement pour personnes âgées dépendantes d'une cinquantaine de lits, géré par le Centre intercommunal d'action sociale des Pays de L'Aigle.

### EN VIDÉO sur Orne.fr

Dans l'ambiance d'une visite de Waou à l'Ehpad de Glos-la-Ferrière.

D'autres images à découvrir aussi sur [vimeo.com](https://www.vimeo.com), puis rechercher : « Waou à l'EHPAD ».



# COMMISSAIRES D'EXPOSITION EN HERBE

**LES ÉLÈVES DE 5<sup>e</sup> CHAAP** (Classe à horaires aménagés en arts plastiques) du collège Racine, à Alençon, ont pu piocher parmi les 400 œuvres du Fonds départemental d'art contemporain (FDAC) pour monter « leur » exposition. Un dispositif présenté l'an prochain à tous les collèges de l'Orne.

*Photos : David Commenchal*







En vrais professionnels, les élèves ont conçu l'accrochage de l'exposition sur une maquette à l'échelle.

Chaque groupe a travaillé sur une présentation de l'œuvre pour le vernissage, qui s'est déroulé le 21 novembre dernier.



### Anna-Mila, 12 ans

« Ce qui est intéressant avec cette exposition, c'est de pouvoir aller jusqu'au bout, d'aller jusqu'à présenter au public. J'ai aussi aimé pouvoir prendre des initiatives, faire des choix. »



### Esteban, 12 ans

« En participant à cette exposition, j'ai découvert des styles de peinture différents, mais aussi des tailles, des textures... C'est vraiment bien de pouvoir travailler sur un vrai tableau. »



Les élèves de 5<sup>e</sup> CHAAP ont travaillé sur les œuvres choisies avec leur professeur d'arts plastiques, avant de pouvoir les retirer au Fonds départemental d'art contemporain (FDAC) de l'Orne.

**E**n ce vendredi 15 novembre, le stress monte pour les élèves de 5<sup>e</sup> CHAAP (Classe à horaires aménagés en arts plastiques) du collège Racine à Alençon. À quelques jours du vernissage de leur exposition, dans la galerie de l'établissement, il leur reste encore à peaufiner la disposition des tableaux et la présentation qu'ils devront assurer devant le public présent.

Les 16 élèves concernés ont concocté cette exposition de A à Z, avec la complicité de leur professeur d'arts plastiques, Yannick Nasschaert.

Quelles œuvres ? Comment les présenter ? Comment les exposer ? « L'idée est véritablement de les mettre en position de commissaires d'exposition », souligne-t-il. Une belle opportunité aussi pour travailler d'autres matières – français, mathématiques, anglais – grâce à des ponts créés avec les autres professeurs.

Après avoir exploré ensemble la thématique choisie « Images de paysages »,

les élèves ont pu découvrir les œuvres exposées, toutes issues du Fonds départemental d'art contemporain (FDAC) de l'Orne, partenaire de l'opération. « L'objectif est de provoquer la rencontre, de familiariser les collégiens mais aussi le public avec l'art contemporain, de susciter la curiosité », affiche son responsable, Pierrick Bigot.

### Travail plastique personnel

« Travailler à partir de véritables œuvres, les voir, les manipuler, est extrêmement valorisant pour ces élèves ainsi investis d'une véritable responsabilité », constate leur professeur d'arts plastiques. La préparation de l'exposition est aussi pour ces élèves l'occasion de mener un travail plastique personnel, en s'inspirant des techniques et des choix des artistes exposés.

Leurs créations ont ensuite intégré l'exposition, du 22 novembre au 16 décembre dernier. Le vernissage a eu

lieu en présence des autres élèves du collège, mais aussi du grand public et d'artistes. L'opération pourrait désormais se renouveler dès l'an prochain dans d'autres établissements... À partir du travail réalisé cette année avec les élèves de 5<sup>e</sup> CHAAP de Racine, un dossier pédagogique a été mis au point afin de proposer à d'autres collèges de l'Orne de monter leur exposition autour des œuvres du Fonds départemental d'art contemporain. 🎨

## ET AUSSI... UNE EXPOSITION AU LYCÉE ALAIN

Cette année, une douzaine d'élèves de 2<sup>de</sup> et de 1<sup>re</sup> option Histoire de l'art du lycée Alain, à Alençon, ont planché sur une exposition construite autour d'œuvres du FDAC, sur le thème de la représentation des femmes dans l'art. Celle-ci sera présentée du 13 au 26 janvier et du 4 au 17 mai 2020 au sein de l'établissement.



# MESSEI, L'AUTRE USINE

**À CÔTÉ DU SITE DE CALIGNY, MESSEI RESTE L'AUTRE GRANDE USINE DE FAURECIA.** Moins connue mais spécialisée dans les systèmes d'échappement, elle investit, recrute et lance de nouveaux projets.

Photos : David Commenchal

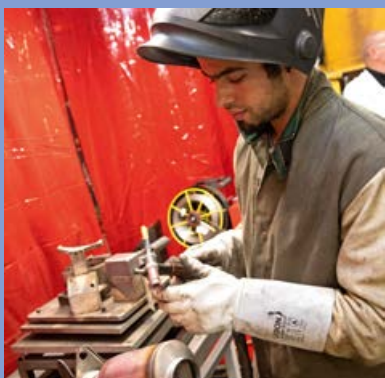
**S**i on dit Faurecia Flers, la première idée est de localiser l'équipementier à Caligny, au nord de la ville sur le campus sorti de terre en 2008. C'est vrai mais pas seulement (lire ci-contre). À côté de sa nouvelle usine de fabrication de mécanismes et structures de sièges automobiles et de son centre de recherche et développement (R&D), l'industriel en équipement automobile compte aussi une autre adresse au sud de l'agglomération flérienne. À Messei, un établissement, également impressionnant par sa taille (31 000 m<sup>2</sup> de bâtiments), porte aussi fièrement le nom de Faurecia depuis 1998. Spécialisé dans les systèmes d'échappement et les pièces de rechange, il emploie 207 salariés.

« Après des difficultés avec réduction d'activité et période de chômage, l'établissement a repris



## L'USINE QUI RECRUTE

Signe de la bonne santé de l'usine et de sa reprise d'activité, l'établissement Faurecia de Messei recrute. Après de premières embauches en 2019, il va poursuivre sur cette lancée pour faire face aux nouveaux programmes 2020. Si des soudeurs sont toujours recherchés côté production, sans oublier l'outillage et la maintenance, la logistique a aussi des besoins. « Nous investissons aussi dans la formation afin de maintenir l'expertise du site avec une école interne », assure Nina Shevchenko, responsable des ressources humaines.



une tendance positive. Réindustrialisation et démarrage de nouveaux programmes ont été engagés », se félicite Kevin Attyé, directeur du site de Messei. En 2018-2019, 1,5 million d'euros y ont été investis et la prévision d'investissement est sensiblement la même en 2020. Signe de la reprise d'activité, le chiffre d'affaires est reparti à la hausse. Il devrait être de 40 millions d'euros en 2019 (31,5 en 2017). « Nous visons les 45 millions en 2021 », calcule le directeur.

Avec un portefeuille clients très large (PSA pour 27 % mais aussi Renault Nissan, Daimler, Jaguar Land-Rover, Volkswagen, Volvo, Ferrari, Maserati), l'usine réalise des produits techniques. Soit des lignes d'échappement complètes (jusqu'à 3 à 4 mètres), soit des composants (tubes, silencieux...). De la série aux pièces de rechange, le site va enclencher cette année de nouveaux projets avec des constructeurs automobiles. ➤



Kevin Attyé, directeur du site de Messei.

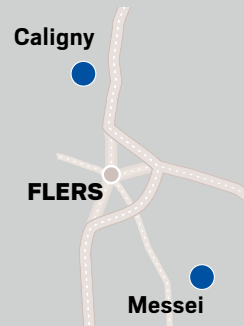


# FAURECIA!



## AU SUD DE FLERS

Avec le regroupement des différents sites Faurecia de la ville de Flers sur Caligny (désormais dénommé Normand'Innov, l'ex-CIRIAM), on aurait pu penser que l'industriel avait réuni toutes ses forces sur un seul lieu. Loin de là. Son usine de Messei, elle, n'a pas été concernée par la concentration au nord de Flers. L'établissement, qui produit des lignes d'échappement pour l'automobile et des pièces de rechange, existe toujours avec plus de 200 salariés. Il est même situé rue de l'Industrie à Messei. Ça ne s'invente pas.



L'établissement Faurecia de Messei, au sud de Flers, est impressionnant par sa taille. Sur un site de 110 000 m<sup>2</sup>, la surface de ses bâtiments est de 31 000 m<sup>2</sup>.

Spécialisé dans les systèmes d'échappement et les pièces de rechange, le site de Messei emploie 207 salariés. Investissements, recrutements et nouveaux programmes sont inscrits au calendrier de 2020.

Signe de la reprise d'activité, le chiffre d'affaires du site est reparti à la hausse. Il devrait être de 40 millions d'euros en 2019 (31,5 en 2017) et de 45 millions en 2021.





# FLAÇONS NOUVELLE GÉNÉRATION

**VERESCENCE**

> ÉCOUCHÉ-LES-VALLÉES

## LEADER MONDIAL DU FLACONNAGE EN VERRE

(parfumerie et cosmétique), Verescence parachève chaque année plus de 100 millions de flacons dans son usine ornaise et fait du développement durable sa nouvelle marque de fabrique.



© St. Dufresne

### PLUS DE 300 SALARIÉS PERMANENTS

Le groupe Verescence, 305 M€ de chiffre d'affaires en 2018, comprend sept sites sur trois pays (France, Espagne, USA). Trois sont dédiés à la fabrication des flacons de verre et quatre au parachèvement, dont celui d'Écouché-les-Vallées.

Ce dernier emploie en permanence 250 salariés et un volant d'environ 70 intérimaires. Il réalise à lui seul un chiffre d'affaires de 26 M€.

Afin de moderniser sa production et s'ouvrir à de nouveaux marchés, le groupe a investi 7 M€ en sept ans dans l'entreprise écobéenne.



© SSG

### QUALITÉ ET INNOVATIONS

L'usine d'Écouché-les-Vallées se veut à la pointe des technologies de la finition et de la décoration des flacons de verre : sérigraphie, laquage, dépolissage, collage d'accessoires métallique ou plastique, sablage et marquage à chaud. Elle travaille pour le compte des plus grandes marques mondiales (Estée Lauder, L'Oréal, Guerlain, Dior, Hermès, Chanel...)



### RESPECT DE L'ENVIRONNEMENT

Verescence développe une démarche RSE (Responsabilité Sociétale des Entreprises) et intègre les enjeux de développement durable. Le groupe collecte et recycle ainsi chaque année 1 000 tonnes de verre.

« Nous concevons des flacons plus légers et développons, depuis 2014, notre Verre Infini® NEO, composé de verre recyclé, parfaitement transparent », se félicite Yann-Régis Leconte, directeur du site ornaise.

« Par ailleurs, depuis février 2019, nous n'utilisons plus aucune laque solvantée et proposons, pour les travaux de sérigraphie, de travailler en basse température contrairement aux encres émail qui nécessitaient de la haute température. »

# ENVIVIES

L'ORNE CÔTÉ DÉTENTE

## 24

### SECRETS D'ARCHIVES

Imprimer, relier, fabriquer un sceau en cire... Depuis la rentrée, les Archives départementales de l'Orne proposent aux 8-12 ans des ateliers qui feront peut-être naître des vocations.



© biscuiterie abbaye



## 25

### VISITE À CROQUER

Le fameux sablé de Lonlay L'Abbaye se déguste aussi en visite commentée. Pour découvrir ses secrets, pour mieux le dévorer.



## 26

© Yann Orihan

### AIRS DE PRINTEMPS

Des Innocents (L'Aigle) aux Wampas (salle des fêtes de Crulai), de Paul Personne (Argentan) ou Jeanne Cherhal (Gacé), en mars, c'est le retour du toujours riche Printemps de la chanson, partout dans l'Orne.



© Dominique Courineau

## 28

### DENTELLES VEDETTES

À Alençon, le musée des Beaux-Arts et de la Dentelle rouvre ses portes à partir du 1<sup>er</sup> février, avec de nouveaux espaces et une présentation à partir du 20 mars, du travail sur nylon de Marjolaine Salvador-Morel, inspiré d'une technique de dentelle à l'aiguille.



## Secrets d'archives



**ALENÇON** - Service du département de l'Orne, les Archives départementales ont pour mission de collecter, classer, conserver et valoriser les archives publiques. Depuis la rentrée, elles proposent aussi aux enfants (de 8 à 12 ans, accompagnés d'un adulte) de s'initier à différentes techniques représentées dans leurs fonds. Les ateliers ont lieu lors des vacances scolaires (sauf à Noël). Après la découverte de la reliure à la Toussaint, les apprentis archivistes pourront découvrir l'imprimerie et créer leur propre tampon en février prochain, avant d'apprendre à réaliser des sceaux en cire en avril... Des animations suivies d'une visite privée des Archives. De quoi faire naître des vocations !

### + D'INFOS

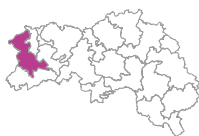
**Ateliers gratuits, sur inscription (nombre de places limitées) au 02 33 81 23 00. Chaque mercredi pendant les vacances scolaires, à 14 h et 15 h.**





**IDÉES TOURISME 61**

Pour vous, vos proches, vos amis, pourquoi ne pas vivre l'expérience d'un week-end dans l'Orne en Normandie ?



**Une visite à croquer**

**LONLAY-L'ABBAYE** – Le sablé est une spécialité de Lonlay-l'Abbaye, où sa fabrication a commencé dans la boulangerie du village, en 1909. Sa recette, déposée en 1941, a traversé le temps pour faire aujourd'hui le succès de la biscuiterie de l'Abbaye, où il est produit depuis 1964. L'entreprise, qui compte désormais 276 salariés, propose aux gourmands de découvrir les secrets de fabrication du célèbre biscuit grâce à une visite guidée (toute l'année, du lundi au vendredi) qui les emmène de la salle de pétrissage à l'atelier de conditionnement en passant par le façonnage et la cuisson et se termine par une petite dégustation... La recette du succès, puisque le site accueille environ 10 000 visiteurs par an.

**+ D'INFOS**

Visite gratuite (1 h environ), sur réservation, au 02 33 30 64 74. [www.biscuiterie-abbaye.com](http://www.biscuiterie-abbaye.com)



© biscuiterie abbaye

© Team Ice Wolves Mushing



**Canirando en Écouves**

Vivez l'expérience unique d'une randonnée accompagné de votre chien de traîneau et relié à lui par une ceinture. Détente, partage et exercice assurés ! Cette randonnée d'un nouveau genre vous conduira dans l'immense domaine forestier d'Écouves. Il est préférable de bien vous chauffer pour cette rando très active.

**RENSEIGNEMENTS 06 15 53 18 82**

[www.teamicewolfsmushing.com](http://www.teamicewolfsmushing.com)

© Nicolas Laurain-Florence Delcourt



**Embrassez les arbres**

Envie de vous rapprocher de Dame Nature ? Votre guide, sylvothérapeute, vous invite à une pause bien-être de deux heures avec les arbres en forêt de Bellême, pour une rencontre inoubliable entre l'homme et le monde végétal. Un véritable bain de forêt pour se reconnecter avec la nature.

**RENSEIGNEMENTS 06 83 59 96 33**

[www.sylvoterrehappy.com](http://www.sylvoterrehappy.com)

© CDT 61



**Le tour des collines du Perche**

Vous aimez l'ambiance campagne avec les douces collines du Perche, les manoirs et les villages au charme d'antan ? Dans le Perche, où tout respire l'art de vivre la campagne authentique, partez sur les chemins à pied ou à vélo.

**RENSEIGNEMENTS 02 33 28 07 00**

[www.normandie-weekend.com](http://www.normandie-weekend.com)

**Sports mécaniques : correctif**

Dans le précédent numéro de l'Orne magazine, il convient de resituer l'un des plus beaux circuits de karting de France sur la commune d'Aunay-les-Bois et non Essay, laquelle accueille un circuit de rallye cross.

02 33 28 88 71  
[www.ornetourisme.com](http://www.ornetourisme.com)



© David Commenchal

**Le printemps se fête avec des plantes**



**SAINT-CYR-LA-ROSIÈRE** – Après le succès rencontré l'an passé, l'écomusée du Perche et l'association Hortus Pertica organisent la deuxième édition de la Fête des plantes, les 28 et 29 mars prochains. La manifestation, qui réunit une quarantaine d'exposants professionnels venus de toute la France, dont plusieurs de l'Orne, se déroule dans le cadre exceptionnel du prieuré de Sainte-Gauburge. En plus de vivaces, roses ou hellébores, les visiteurs y trouveront cette année un large choix de plantes aquatiques, de plants potagers mais aussi de la vannerie et de la céramique... Une sortie tout en couleurs et en senteurs, pour célébrer le début du printemps !

**+ D'INFOS**

28 et 29 mars de 10 h 30 à 18 h / 4,50 € (gratuit – 18 ans) / Écomusée du Perche, prieuré Sainte-Gauburge, 61 130 Saint-Cyr-la-Rosière / 02 33 73 48 06  
 Infos complémentaires sur [ecomuseeduperche.fr](http://ecomuseeduperche.fr) et sur [hortuspertica.com](http://hortuspertica.com)



# L'AGENDA

ÇA SE PASSE PRÈS DE CHEZ VOUS

## LE PRINTEMPS DE LA CHANSON

10 AU 29 MARS

Pour son 15<sup>e</sup> anniversaire, le Printemps de la Chanson vous réserve de belles surprises : de jeunes talents, des têtes d'affiches d'exception et c'est nouveau, une exposition de photographies en lien avec le FDAC (Fonds départemental d'art contemporain).

### 10.03 : Bonbon Vaudou

Le Mêle-sur-Sarthe, Salle Daniel Rouault

### 11.03 : Zébrichon

Argentan, Le Quai des Arts

### 12.03 : Gatica

Lonrai, Salle l'Éclat

### 13.03 : Paul Personne

Argentan, Le Quai des Arts

### 14.03 : Les Innocents

### 17.03 : Batlik

Passais-Villages, Salle multiculturelle de Passais-la-Conception

### 19.03 : Jeanne Cherhal

Gacé, Salle du Tahiti

### 20.03 : Denize

Longny-les-Villages, Salle des Fêtes de Longny-au-Perche

### 21.03 : Debout sur le Zinc

chante Boris Vian  
Tourouvre-au-Perche, Salle Zunino de Tourouvre

### 24.03 : Terrenoire

La Ferté-Macé, Salle Gérard-Philippe

### 26.03 : Renan Luce

(1<sup>re</sup> partie : Clio)  
Flers, Le Forum

### 26.03 : Superbus

Alençon, La Luciole

### 27.03 : Grise Cornac

Messei, Salle culturelle de la Varenne

### 28.03 : Les Wampas

Crulai, Salle des fêtes

### 29.03 : Les Wriggles

Bagnoles de l'Orne Normandie, Centre d'animation et de congrès

02 33 81 23 13

[www.culture.orne.fr](http://www.culture.orne.fr)



Batlik



Les Innocents



Grise Cornac



Les Wriggles



Renan Luce



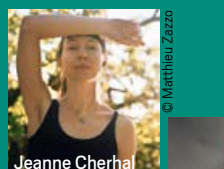
Paul Personne



Clio



Zébrichon



Jeanne Cherhal



Bonbon Vaudou



Les Wampas



Debout sur le Zinc



Terrenoire

## SPECTACLES

14 janvier

FLERS (Forum)

*The third dance* - Danse/théâtre sur les questions de l'amour, de la mortalité et du besoin de reconnaissance.

Tél. 02 33 29 16 96 **SN61**

LA FERTÉ-MACÉ (Le Grand Turc)

*Hamlet en 30 minutes* - 4 comédiens font surgir de ce

drame de Shakespeare une comédie hilare et déjantée.

Tél. 02 33 37 47 67 **Rezzo**



14 et 15 janvier

ALENÇON (Théâtre)

*Les furtifs* - Adaptation en réalité augmentée du roman

la M.O.A. (My Own Assistant), d'Alain Damasio : avis aux fans !

Tél. 02 33 29 16 96 **SN61**

16 janvier

ARGENTAN (Quai des Arts)

*J'ai remonté le fleuve pour vous !* - Cie KonfisKé(e). Voyage à travers l'enfance et l'adolescence de Ulrich N'toyo.

Tél. 02 33 39 69 00

20 et 21 janvier

FLERS (Forum)

*J'ai des doutes* - Spectacle

musical de François Morel en hommage à Raymond Devos. Un chef-d'œuvre ! Molière du meilleur comédien dans un spectacle de théâtre public.

Tél. 02 33 29 16 96 **SN61**



22 et 23 janvier

ALENÇON (Théâtre)

*J'ai des doutes* - De et avec François Morel sur des textes de Raymond Devos.

Tél. 02 33 29 16 96 **SN61**

24 janvier

ARGENTAN (Quai des Arts)

*J'ai des doutes* - De et avec François Morel sur des textes de Raymond Devos.

Tél. 02 33 39 69 00

**25 janvier**  
**MORTAGNE-AU-PERCHE**  
**(Carré du Perche)**

*Le cabaret extraordinaire*  
- Humour, cirque et chanson pour une soirée cabaret complètement perchée.  
**Tél. 02 33 29 16 96** **SN61**

**27 janvier**  
**FLERS (Forum)**

*Galilée le mécano* - Jean Alibert dans un monologue enlevé nous emmène dans les pas de Galilée. Un spectacle captivant pour tous !  
**Tél. 02 33 29 16 96** **SN61**

**28 et 29 janvier**  
**ALENÇON (Théâtre)**

*Galilée le mécano* - Théâtre de la Reine Blanche avec Jean Alibert.  
**Tél. 02 33 29 16 96** **SN61**

**30 janvier**  
**ARGENTAN (Quai des Arts)**

*Le principe d'Archimède*  
- Un spectacle qui questionne sur notre société obsédée par le principe de précaution, la surveillance.  
**Tél. 02 33 39 69 00**

**L'AIGLE (Salle de Verdun)**

*Caché dans son buisson de lavande, Cyrano sentait bon la lessive* - Transposition de l'œuvre de Rostand dans le Japon médiéval.  
**Tél. 02 33 84 44 40**

**31 janvier**  
**FLERS (Forum)**

*Intra Muros* - Alexis Michalik, metteur en scène aux plusieurs Molières, se frotte pour la première fois à notre monde contemporain.  
**Tél. 02 33 29 16 96** **SN61**



© Alejandro Guerrero

**MESSEI**  
**(Salle de la Varenne)**

*La Claque* - Fred Radix s'empare d'un sujet et d'un personnage qui ont marqué l'histoire du théâtre.  
**Tél. 02 33 96 71 99** **MAZ61**

**1<sup>er</sup> février**  
**ALENÇON (Théâtre)**

*Intra Muros* - Texte et mise en scène d'Alexis Michalik.  
**Tél. 02 33 29 16 96** **SN61**

**4 février**  
**LE MÊLE-SUR-SARTHE**  
**(Salle Daniel Rouault)**

*Accroche-toi si tu peux* - Une chorégraphie qui est un voyage de mouvements jonglés par la Cie Les Invendus.  
**Tél. 02 33 31 87 70** **MAZ61**

**4 février**  
**MORTAGNE-AU-PERCHE**  
**(Carré du Perche)**

*Muyte Maker* - Flora Détraz, chorégraphe de ce spectacle de danse/chant, pousse le rire jusqu'à au rôle et questionne la représentation de la féminité.  
**Tél. 02 33 29 16 96** **SN61**

**5 février**  
**FLERS (Forum)**

*Verte* - Sacrées sorcières ! Quand le réalisme se frotte au fantastique avec tendresse et drôlerie (dès 8 ans).  
**Tél. 02 33 29 16 96** **SN61**

**11 février**  
**ARGENTAN (Quai des Arts)**

*J'ai rencontré Dieu sur Facebook* - Une comédie de Ahmed Madani sur l'embrigadement des jeunes femmes et le fanatisme religieux.  
**Tél. 02 33 39 69 00**



© François-Louis Athanas

**L'AIGLE (Salle de Verdun)**

*Venise n'est pas en Italie* - Nomination aux Molières 2017 dans la catégorie « Seul(e) en scène ».  
**Tél. 02 33 84 44 40**

**PASSAIS-LA-CONCEPTION**  
**(Salle multiculturelle)**

*Les Malédictions* - Une plongée dans le monde occulte des guérisseurs et des superstitions populaires (théâtre).  
**Tél. 02 33 38 88 20** **MAZ61**

**13 février**  
**FLERS (Forum)**

*Le Maître et Marguerite* - Fresque politique, conte fantastique... d'après le roman mythique de Michail Boulgakov.  
**Tél. 02 33 29 16 96** **SN61**

**3 mars**  
**ARGENTAN (Quai des Arts)**

*Les secrets d'un gainage efficace* - Une performance aussi culottée que salvatrice sur les tabous liés au corps féminin.  
**Tél. 02 33 39 69 00**

**3 et 4 mars**  
**FLERS (Forum)**

*Désobéir* - pièce d'actualité n°9 - Un souffle de vie et d'insoumission face à ces catégories dans lesquelles on enferme ces « femmes issues de l'immigration ».  
**Tél. 02 33 29 16 96** **SN61**

**5 et 6 mars**  
**ALENÇON (Théâtre)**

*Je suis invisible* - D'après *Le songe d'une nuit d'été* de Shakespeare.  
**Tél. 02 33 29 16 96** **SN61**



© Sandy Korzekwa

**10 et 11 mars**  
**ALENÇON (Théâtre)**

*Selve* - Danse, cirque, musique et anthropologie : cap sur la Guyane dans une création du GdRA.  
**Tél. 02 33 29 16 96** **SN61**

**17 mars**  
**ARGENTAN (Quai des Arts)**

*La convivialité ou la faute de l'orthographe* - Conférence-spectacle sur la langue française et l'instruction. Beaucoup d'humanité et d'humour !  
**Tél. 02 33 39 69 00**

**18 mars**  
**FLERS (Forum)**

*São Paulo Dance Company* - Des danseurs habités, explosifs, jonglant avec virtuosité du néo-classique au contemporain.  
**Tél. 02 33 29 16 96** **SN61**



© Clansse Lambert

**19 mars**  
**ALENÇON (Anova)**

*Vedette* - Nouveau spectacle d'Alban Ivanov.  
[www.anova-alenconexpo.com](http://www.anova-alenconexpo.com)

**BAGNOLES-DE-L'ORNE**  
**(Casino)**

*Tout va bien !* - Anne Roumanoff.  
[www.lesandainries.fr](http://www.lesandainries.fr)  
**Tél. 02 33 37 84 00**



**20 mars**  
**ALENÇON (Anova)**

*Déjanté* - Nouveau spectacle de Roland Magdane.  
[www.anova-alenconexpo.com](http://www.anova-alenconexpo.com)

**24 mars**  
**ALENÇON (Théâtre)**

*Vertiges* - Nominée aux Molières dans la catégorie « auteur francophone », une

fable initiatique à la fois drôle, cruelle et sensible.  
**Tél. 02 33 29 16 96** **SN61**

**ARGENTAN (Quai des Arts)**

*Cirque Le Roux - La nuit du cerf* - 6 artistes circasiens dans une comédie excessive, burlesque et décalée.  
**Tél. 02 33 39 69 00**



© Svend Andersen

**28 mars**  
**LE MERLEAULT**  
**(Salle municipale)**

*Au fond c'est pas si grave* - Par la Cie des Arts improvisés.  
**Tél. 02 33 67 08 59**

**29 mars**  
**SAP-EN-AUGE**  
**(Salle municipale)**

*Au fond, c'est pas si grave.*  
**Tél. 02 33 35 78 94**

**31 mars**  
**ARGENTAN (Quai des Arts)**

*Car/Men* - Après « Tutu », les Chicos Mambo s'emparent d'une figure référence de la scène, mille fois revisitée mais assurément réinventée.  
**Tél. 02 33 39 69 00**

**31 mars**  
**FLERS (Forum)**

*Naturez-vous !* - Comédie musicale par les chorales des collèges de Flers et La Ferté-Macé.  
**Tél. 02 33 66 48 88**

**MORTAGNE-AU-PERCHE**  
**(Carré du Perche)**

*FIQ !* - Groupe acrobatique de Tanger dans le cadre de SPRING.  
**Tél. 02 33 29 16 96** **SN61**



© Hassan Hajjaj

**CONCERTS**

**18 janvier**  
**ALENÇON (Anova)**

*Âge tendre, la tournée des idoles* - Nouveau spectacle 100% live.  
[www.anova-alenconexpo.com](http://www.anova-alenconexpo.com)

**19 janvier**  
**RÉMALARD**  
**(Espace Octave-Mirbeau)**

Les Dimanches Musicaux de Rémalard-en-Perche.  
**Tél. 02 33 73 71 94**

**LA LUCIOLE ALENÇON**  
02 33 32 83 33 - [www.laluciole.org](http://www.laluciole.org)

© René Habermacher  
© Sergey Niamossov  
© Adèle Bonif  
© Pauline Leclercq

**6.02 :** Moka Boka (Découverte)  
**8.02 :** Isaac Delusion  
**12.02 :** Burking Youth (After Work)  
**13.02 :** No Money Kids (Découverte)  
**5.03 :** King Biscuit (After Work)  
**6.03 :** Théo Lawrence (Découverte)  
**7.03 :** Bolemvn

**13.03 :** Irma  
**14.03 :** Jahneration  
**20.03 :** Morcheeba et Daisy 1<sup>re</sup> partie  
**21.03 :** Murray Head  
**26.03 :** Superbus  
**28.03 :** Zoufris Maracas



**24 janvier**  
**FLERS (Forum)**  
*Best of !* - Chansons françaises, pop et swing anglais, latines, rock et folk...  
**Tél. 02 33 66 48 88**

**25 janvier**  
**ALENÇON (Auditorium)**  
*Une œuvre - Une heure* - Musique de chambre : Robert Schumann.  
**Tél. 02 33 32 41 72**

**26 janvier**  
**ALENÇON (Théâtre)**  
*La Traviata* - Opéra de Verdi par le Chœur d'Orphée.  
**Tél. 02 33 80 66 33**

**31 janvier**  
**ALENÇON (Anova)**  
*Tendance Live* - Organisé par Tendance Ouest.  
**Tél. 02 33 80 66 33**

**MORTAGNE-AU-PERCHE (Carré du Perche)**  
*Les chansons d'amour au couteau* - Victoria Delarozière - Café-Concert dans le cadre de Carré Pêle-Mêle.  
**Tél. 02 33 83 34 37**



© DR

**2 février**  
**ALENÇON (Auditorium)**  
 Orchestre régional de Normandie et jeunes talents - Berlioz, Debussy, Piazzolla.  
**Tél. 02 33 80 66 33**

**FLERS (Forum)**  
*Balade vocale* - Scène ouverte aux chorales du territoire.  
**Tél. 02 33 66 48 88**

**9 février**  
**MORTAGNE-AU-PERCHE (Carré du Perche)**  
*Goldmen* - L'univers de Jean-Jacques Goldman pour un concert 100 % live et 100 % tubes.  
**Tél. 02 33 83 34 37**

**11 février**  
**FLERS (Centre Madeleine-Louaintier)**  
*Trio Mazarski* - Jazz manouche.  
**Tél. 02 33 66 48 88**

**13 février**  
**GACÉ (Salle du Tahiti)**  
*MĀRIĀJ en CHŌNSON !*



© Pascallito

- BLOND and Blond and BLOND dans de parodiques et musicaux hommages à la culture et à la chanson françaises.  
**Tél. 02 33 67 08 59**

**14 février**  
**FLERS (Open)**  
*No flip* - Rock énérvé.  
**Tél. 02 33 65 32 99**

**MORTAGNE-AU-PERCHE (Carré du Perche)**  
*Bartók : de Budapest à Biskra* - Un voyage musical inédit sous la direction de Camel Zekri.  
**Tél. 02 33 29 16 96**



© Pierre Guenoun

**21 février**  
**FLERS (Open)**  
*The Butts* - Rock seventies.  
**Tél. 02 33 65 32 99**

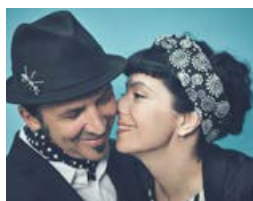
**22 février**  
**ÉCHAUFFOUR (Salle communale)**  
 Concert par le Diwan de Biskra, dans la tradition des cérémonies du Gnawas du sud algérien.  
**Tél. 02 33 67 08 59**

**28 février**  
**FLERS (Open)**  
*Black Orpheus* - Jazz pop.  
**Tél. 02 33 65 32 99**

**1<sup>er</sup> mars**  
**RÉMALARD (Espace Octave-Mirbeau)**  
 Les Dimanches Musicaux de Rémalard-en-Perche.  
**Tél. 02 33 73 71 94**

**3 mars**  
**FLERS (Open)**  
*Théodora*  
**Tél. 02 33 65 32 99**

**6 mars**  
**MORTAGNE-AU-PERCHE (Carré du Perche)**  
*Lilli Cros & Thierry Chazelle* - Leur nouveau spectacle, entre romance à la française et abolition du désespoir.  
**Tél. 02 33 29 16 96**



© Anne Lam

**13 mars**  
**FLERS (Centre Madeleine-Louaintier)**  
*Violon solo* - Concert classique et électro.  
**Tél. 02 33 66 48 88**

## FOCUS MUSÉE DES BEAUX-ARTS ET DE LA DENTELLE - ALENÇON

**Tél. 02 33 32 40 07**  
[museedentelle.cu-alencon.fr](http://museedentelle.cu-alencon.fr)



© Dominique Couineau

**À partir du 1<sup>er</sup> février**  
*Réouverture du musée.* À la découverte des nouveaux espaces et de l'incroyable voile de mariée en dentelle au point d'Alençon.

**20 mars au 22 septembre**  
*Jardins intérieurs, créations de Marjolaine Salvador-Morel* - Artiste du sensible, Marjolaine Salvador-Morel explore l'univers végétal et le cycle de la vie à travers des sculptures, fruit de l'approvisionnement d'une matière combative, le nylon et au moyen d'une technique héritée du savoir-faire de la dentelle à l'aiguille.

**14 mars**  
**ALENÇON (Anova)**  
*Vitaa et Slimane* - VersuS Tour 2020.  
[www.anova-alenconexpo.com](http://www.anova-alenconexpo.com)

**ALENÇON (Auditorium)**  
*Une œuvre - Une heure* - Musique de chambre : Robert Schumann.  
**Tél. 02 33 32 41 72**

**21 mars**  
**ALENÇON (Anova)**  
*Boulevard des Aïrs* - De retour sur scène dans un show survolté !  
[www.anova-alenconexpo.com](http://www.anova-alenconexpo.com)

**22 mars**  
**ALENÇON (Auditorium)**  
*Quand le piano rencontre les percussions* - Adelaïde Ferrière, marimba, révélation soliste instrumentale aux Victoires de la musique classique 2017 et Fanny Azzuro, piano.  
**Tél. 02 33 80 66 33**

**27 mars au 8 avril**  
**FLERS AGGLO**  
*Be4Biche* - Une semaine de concerts et spectacles gratuits pour se préparer aux prochaines Bichoiseries.  
**Tél. 09 51 75 57 57**

**28 mars**  
**FLERS (Centre Madeleine-Louaintier)**  
*Les Musicales du Bocage* - Clément Lefebvre, soliste piano, interprétera Rameau, Haydn, Schubert, Beethoven.  
[www.lesmusicalesdubocage.com](http://www.lesmusicalesdubocage.com)

## EXPOS

**ALENÇON**  
**Hôtel du Département Jusqu'au 27 janvier**  
*Marcel Violette - Le tour du monde en 80 marionnettes* - Découverte des théâtres de marionnettes et d'ombres du monde entier.

**6 février au 3 mai**  
**Thibaut Derien** - La solitude de l'artiste, avant sa montée sur scène, photographié par cet ancien chanteur passionné de photographie.  
**Tél. 02 33 81 60 00**



© Thibaut Derien

**Les Bains-Douches**  
**1<sup>er</sup> février au 15 mars**  
*Zoé de Soumagnat*

**28 mars au 28 avril**  
**Mathilde Ganancia**  
**Tél. 02 33 29 48 51**

**BELLOU-EN-HOULME (Médiathèque)**  
**Jusqu'au 30 janvier**  
*Claude Leplingard* - Peinture vitrail.

**1<sup>er</sup> février au 15 mars**  
**Fred Esnault** - Dessin, peinture  
**Tél. 02 33 96 29 43**

**BRIOUZE (Médiathèque)**  
**Jusqu'au 22 janvier**  
*Dentelles de Patricia Gilbert.*  
**Tél. 02 33 62 81 50**

**FLERS (Médiathèque)**  
**1<sup>er</sup> au 29 février**  
*Farida Le Suavé* - Sculptures céramiques aux formes généreuses, tendues, ridées avec leur couleur peau au toucher satiné.  
**Tél. 02 33 98 42 22**



© Farida Le Suavé Galerie Maria Lund

**LA FERTÉ-MACÉ (Médiathèque)**  
**17 janvier au 15 février**  
*Le corps* - Sculptures sur bois d'Alain Legros.  
**Tél. 02 33 37 47 67**

**NOCÉ (Maison du Parc)**  
**13 janvier au 13 avril**  
*Les pieds sur terre, la tête dans les étoiles* - Photographies d'Olivier Leveau.  
**Tél. 02 33 25 70 10**

**RANDONNAI (Espace des Arts)**  
**24 janvier au 14 février**  
*Des mains à l'œuvre* - Photo et poésie d'Élisa Fiasca et Nathalie Pioger.

**21 février au 13 mars**  
**Olivier De Rivaz** - Peinture.

**27 mars au 16 avril**  
**Ascendants, Thierry Aurégan** - Association de la terre, du verre et du bois, sculptures linéaires et verticales.  
**Tél. 02 33 84 99 91**



© T. Aurégan

**SAINT-CLAIR-DE-HALOUZE (Bibliothèque)**  
**15 janvier au 18 avril**  
*Un lieu et des œuvres* - Créations contemporaines ornaïses.  
**Tél. 02 33 65 71 02**

**SAINT-CYR-LA-ROSIÈRE**  
(Écomusée du Perche)

**8 février au 8 mars**  
Sculptures murales, expressions cinétiques - Créations de Thierry Trubert-Takato, sculpteur-céramiste accompagnées des calligraphies de Kuni Takato délicatement mises en scène.  
Tél. 02 33 73 48 06

**SAINT-SULPICE-SUR-RISLE (Manufacture Bohin)**

**20 mars au 25 juillet**  
Monté en épingle - Qu'elle soit à tête ou de sûreté, l'épingle dépasse sa fonction usuelle pour se piquer d'une dimension artistique, lumineuse et colorée. Présentation d'œuvres sculptées, textiles, photographiées, gravées, ... Une étonnante variété autour de cet objet de tous les jours!  
Tél. 02 33 24 89 38



**TOUROUVRE**  
(Bibliothèque)

**Jusqu'au 5 février**  
L'arbre la forêt - Les arbres des villes, des champs, des forêts et d'ailleurs.  
Tél. 02 33 83 07 79

**FESTIVALS**  
**SALONS**

**28 janvier au 8 mars**  
**ALENÇON**

Festival Culture(s) Ombre(s) et Lumière(s) - Spectacles, ateliers, expos, cinéma...  
Tél. 02 33 80 87 66

**1<sup>er</sup> et 2 février**  
**BAGNOLES-DE-L'ORNE**

Salon de l'habitat  
Tél. 06 08 96 50 33

**8 au 16 février**  
**GACÉ (Centre Socio-culturel)**

Salon d'art de la ville de Gacé.  
Tél. 02 33 35 50 24

**15 et 16 février**  
**BAGNOLES-DE-L'ORNE**

Salon « Bagnoles gourmand »  
Tél. 02 33 37 85 66

**22 février au 1<sup>er</sup> mars**  
**MONTILLY-SUR-NOIREAU**

46<sup>e</sup> exposition de peintures et sculptures.  
Tél. 02 33 38 36 24

**4 au 9 mars**  
**ALENÇON (Anova)**

Ornexpo - Habitat, loisirs, gastronomie...  
Tél. 02 33 80 66 33

**28 et 29 mars**  
**ÉCOUCHÉ**

Salon des artistes - 4<sup>e</sup> édition.  
Tél. 02 33 35 10 86



**SORTIES,**  
**TERRQIR,**  
**CONFÉRENCES**

**21 janvier**  
**ARGENTAN (Quai des Arts)**

Bal Hip-Hop - Pour fêter les 10 ans du Battle 61 et du Quai des Arts; accessible à tous pour une approche festive de la danse.  
Tél. 02 33 39 69 00



**5 février**  
**ALENÇON (Médiathèque)**

Le Loup - Conférence avec Jean-Marc Landry, ethnologue et spécialiste du loup.  
Tél. 02 33 82 46 00

**7 au 21 février**  
**BRIOUZE (Médiathèque)**

Quinzaine du Jeu  
Tél. 02 33 62 81 50

**9 février**  
**SAINT-CYR-LA-ROSIÈRE**  
(Écomusée du Perche)

Bourse aux greffons avec les Croqueurs de pommes.  
Tél. 02 33 73 48 06

**23 février**  
**SAINT-CYR-LA-ROSIÈRE**  
(Écomusée du Perche)

Fête de la poterie - Marché, animations, démonstrations.  
Tél. 02 33 73 48 06

**26 février**  
**ÉCOUVES (Carrefour du rendez-vous)**

Les Mercredis d'Écouves - Découverte de la forêt.  
Tél. 06 18 68 02 54



**8 février au 8 mars**  
**LE PERCHE**

TOUT FEU TOUT FLAMME - Rendez-vous d'hiver au coin du Perche Spectacles, expositions et bonnes tables au pays des collines, des haies et des feux de bois qui crépitent animant la flamme des échanges et du vivre ensemble!  
Programme sur [toutfeutoutflamme.info](http://toutfeutoutflamme.info)  
Tél. 02 33 73 48 06

**28 février**  
**LONGNY-AU-PERCHE**  
(Salle des fêtes)

Les conférences ornithologiques du Perche avec la LPO.  
Tél. 06 41 39 17 30

**29 février**  
**LONGNY-AU-PERCHE**  
(Salle des fêtes)

Conférence d'Élisabeth Gautier-Desvaux sur les châteaux du Perche.  
Tél. 06 98 00 67 08

**6 mars**  
**ALENÇON (Halle au Blé)**

Marché des producteurs de Pays

**7 et 8 mars**  
**MONTILLY-SU-NOIREAU**

Festival international du cirque de l'Orne - Des artistes internationaux primés dans les plus grands festivals.  
Tél. 02 33 38 36 24

**21 mars**  
**BRETONCELLES**

Veillée percheronne - Quintétinox, chants polyphoniques vivants, animeront cette veillée traditionnelle.  
Tél. 02 37 37 27 59

**28 et 29 mars**  
**SAINT-CYR-LA-ROSIÈRE**  
(Écomusée du Perche)

Fête des plantes du Perche - Pour ce second rendez-vous une sélection pointue de plantes et trésors pour les jardins. Plus de 40 exposants : artisans, pépiniéristes, brocanteurs, libraires, restauration bios locavores...  
[www.hortuspertica.com](http://www.hortuspertica.com)  
Tél. 02 33 73 48 06

**FLERS (Pôle culturel)**

Conférence sur le château Duhazé et François Liger par Hughes Ménès.  
Tél. 02 33 65 06 75

**JEUNE PUBLIC**

**15 janvier**  
**ARGENTAN (Quai des Arts)**

Après l'hiver - 2 comédiens marionnettistes dessinent et manipulent au rythme des saisons. Dès 3 ans.  
Tél. 02 33 39 69 00

**22 janvier**  
**FLERS (Forum)**

La Fabrique - Une fable du temps qui passe et du monde qui bouge, pas toujours dans le bon sens.  
Tél. 02 33 29 16 96 **SN61**

**31 janvier**  
**ARGENTAN (Quai des Arts)**

La chanson de la pluie - Spectacle dès 3 ans d'après le travail de la réalisatrice de film d'animation Yawen Zheng.  
Tél. 02 33 39 69 00

**5 février**  
**ALENÇON (Théâtre)**

Les 3 cochons - Une nouvelle version colorée d'un conte que nous pensions tous très bien connaître. Dès 7 ans.  
Tél. 02 33 29 16 96 **SN61**



**5 février**  
**ARGENTAN (Quai des Arts)**

La Fabrique - Théâtre d'objet, de papier et de musique, dès 5 ans.  
Tél. 02 33 39 69 00

**12 février**  
**ALENÇON (Théâtre)**

Hihahutte - Conçu à base de rosée, soleil, vent, pluie et neige, un duo lumineux. Dès 2 ans.  
Tél. 02 33 29 16 96 **SN61**



**6 mars**  
**FLERS (Square Delaunay)**

La Fée Plumette 2 - Une histoire drôle et abracadabrant sur des chansons enfantines.  
Tél. 02 33 66 48 88

**8 mars**  
**L'AIGLE (Salle de Verdun)**

Mr Ribouldingue - Un concert énergique à la bonne humeur communicative.  
Tél. 02 33 84 44 40

**SPORT**

**12 au 19 janvier**  
**BAGNOLES-DE-L'ORNE**

12<sup>e</sup> internationaux masculins de tennis.  
Tél. 02 33 37 98 53

**27 mars**  
**BAGNOLES-DE-L'ORNE**

Cyclisme : 40<sup>e</sup> Tour de Normandie  
Tél. 02 33 37 85 66



**29 mars**  
**ALENÇON**

Alençon-Médavy - 47<sup>e</sup> course à pied internationale à 13h.  
[www.alencon-medavy.fr](http://www.alencon-medavy.fr)





# LIVRES/DVD



## Le Tour des collines du Perche

Photographies et textes  
David Commenchal  
illustrations Sylvie Mazereau

**COUP DE CŒUR**

Ce merveilleux ouvrage est le fruit de quatre années de marches régulières et de haltes contemplatives au gré du *Tour des collines*

du Perche, un remarquable circuit de randonnée.

David Commenchal, photographe et amoureux du Perche devant l'éternel, offre au lecteur un magnifique reportage paysager et patrimonial. Il l'invite à la promenade, à la découverte comme à l'émerveillement. Prenez de bonnes chaussures, ouvrez les yeux, savourez l'instant. David Commenchal est votre guide au gré des chemins creux, des petites routes bucoliques, des paysages vallonnés et autres villages pittoresques. Croquez les sentiers du TCP !

La Mésange bleue éditions, 2019, 96 pages, 20 €



## Le Domfrontais médiéval - 25

Association pour la  
Restauration du  
château de  
Domfront

Le numéro 25 de la revue *Le Domfrontais médiéval* est paru ! Une fois encore, l'association pour la Restauration du château de Domfront va régaler les curieux, les amateurs d'histoire et les amoureux du patrimoine. Ils y trouveront certains documents « domfrontais » de Robert II d'Artois, notamment l'enquête instruite en 1292 contre le bailli Jean de Carcassonne et les comptes des baillis de Robert II à Domfront dont la majorité est conservée aux Archives du Pas-de-Calais et les autres, aux Archives nationales. Seront également proposées à la lecture et à la contemplation des études sur les anciens fief et moulin de Céaucé et la réinterprétation d'un chapiteau roman de l'abbatiale de Lonlay.

Association pour la Restauration du  
château de Domfront, 2018-2019,  
76 pages, 10 €



## La Guerre des Normands

Jean-Yves Meslé,  
Marc Pottier,  
Sophie Pottier

Dès mai 1940, les cinq départements normands connaissent des combats meurtriers, des destructions

importantes et un exode massif de la population devant la déferlante ennemie. L'Occupation. Signé par les mêmes auteurs que *Les Normands dans la Grande Guerre*, *La Guerre des Normands* présente une quarantaine de portraits de femmes, d'hommes, d'enfants, de combattants et de civils, enrichis d'une iconographie originale et souvent inédite, restituant cette période dramatique de l'histoire de notre pays et d'une région au cœur du conflit.

Orep éditions, 2019, 112 pages, 25 €



## Le Dernier duel Paris, 29 décembre 1386

Éric Jager

En cette matinée glacée du 29 décembre 1386, la foule afflue vers le monastère parisien de Saint-Martin-des-Champs. On attend le roi Charles VI et, surtout, les deux hommes qui vont se battre à mort ce jour-là. Jean de Carrouges et Jacques Le Gris, seigneurs normands, ont résolu de porter devant Dieu leur querelle. Voilà des années que l'inimitié a grandi entre les deux hommes, attisée par des rancunes et des rivalités. Mais la haine atteint son comble quand l'épouse de Carrouges, Marguerite, accuse Le Gris d'avoir abusé d'elle. Le Parlement de Paris a tranché en faveur du duel judiciaire - une issue sanglante qui sera la dernière de son espèce en France. Cette histoire,

Éric Jager, spécialiste de littérature médiévale, la raconte à la manière d'un roman policier. Cette histoire a séduit Ridley Scott, Ben Affleck et Matt Damon : un film devrait bientôt voir le jour. Ce roman, déjà présenté dans *l'Orne Magazine* à sa sortie, fait de nouveau parler de lui en format poche.

Éditions Flammarion, 2015, 320 pages, 8 €



## Orne Nature

Connaître la nature pour mieux la protéger, c'est la devise de la revue *Orne Nature*. Plus nous serons

nombreux à ouvrir des yeux attentifs sur la faune et la flore, plus notre conscience de la nature sera développée et plus nous éviterons de dégrader cette richesse qui nous entoure. Olivier vous emmène randonner dans les chemins bocagers de Notre-Dame-du-Rocher puis vous suivrez Margot de bon matin dans les forêts et étangs du Perche pour découvrir nos six espèces de pics. *Orne Nature* propose maintenant un dossier thématique « de l'eau dans l'Orne ». La découverte de ces milieux humides ou aquatiques vous donnera certainement des envies de détours près de nos mares et cours d'eau.

Association faune et flore de l'Orne,  
Automne - Hiver 2019, 80 pages, 9 €



## Alençon en 200 questions

Alain Champion

Alençon, cité au riche passé historique, entretient sa mémoire et son patrimoine culturel avec soin. Histoire, légendes, patrimoine, art et personnalités célèbres : la ville n'a aucun secret pour Alain Champion, ancien responsable des archives municipales. Qui fut le premier duc de la cité ? Quelle tradition est attachée au café des Sept Colonnes ? Au total, ce sont 200 questions qui vous permettront de (re)découvrir la ville de façon ludique à travers un livre illustré présentant Alençon de sa création au X<sup>e</sup> siècle par les seigneurs de Bellême à aujourd'hui.

Éditions Sutton, 2019, 144 pages, 20 €



## Itinéraire d'un révolté

Martine Gasnier

Nous sommes au milieu du XIX<sup>e</sup> siècle, l'industrie a besoin

de main-d'œuvre. Fuyant la misère de leur terre bretonne, Jules et Antoinette s'exilent à Paris où ils vont contribuer, par leur labeur, à l'essor de l'industrie dévoreuse d'humanité. Au sein de leur foyer, naissent deux garçons dont le plus jeune, Jean, se révolte très tôt contre toute forme d'exploitation et d'injustice. Un choix qui le conduira de la prison de la Petite Roquette à la colonie pénitentiaire de Soligny-la-Trappe. Évadé de ce bagne pour enfants, il s'embarquera pour la Martinique où sa révolte sera alimentée par la pratique de l'engagisme destinée à remplacer l'esclavage aboli en 1848 dans les colonies françaises.

Au travers d'un destin singulier, l'auteur nous livre un vibrant plaidoyer pour une humanité meilleure. Rigueur historique et maîtrise romanesque se mêlent dans un style épuré qui nous donne à voir et à sentir.

Éditions ZINÉDI, 2019, 166 pages, 16,90 €



## Instants partagés de nature sauvage

Laurence de Calan/  
Christophe Aubert

« Mon plaisir, c'est d'observer des moments de vie sauvage que nous offrent la nature et ses habitants en les respectant sans les déranger mais c'est aussi de partager ces instants captés. » En quelques mots sincères, voici la philosophie de Christophe Aubert, photographe passionné. Respect, discrétion, patience, autant de règles qu'il s'impose à chaque observation. Il connaît parfaitement les habitudes de vie des animaux qu'il rencontre, du plus minuscule des insectes au majestueux cerf des forêts du Perche. *Instants partagés de nature sauvage* est le quatrième ouvrage de Christophe Aubert comme auteur. Ses images, superbes, vivantes, sont une invitation à la découverte de trésors ! Au fil des pages, laissez-vous emporter par la magie de ces photographies et par la poésie des textes de Laurence de Calan.

La Mésange bleue éditions, 2019,  
112 pages, 20 €

# QUIZ

Livres sur l'Orne, entrées gratuites dans les espaces naturels sensibles, tee-shirts... de nombreux lots à gagner !

Lots à gagner et règlement sur [www.orne.fr/quiz](http://www.orne.fr/quiz)



## C'EST OÙ DANS L'ORNE ?

Connaissez-vous vraiment votre département ?

Reconnaissez-vous le lieu où cette photo a été prise ?

**INDICE** Je suis l'un des sites archéologiques, les mieux conservés de l'ouest de la France. Situé non loin d'Argentan, je suis ouvert au public toute l'année. Qui suis-je ?

Numéro précédent (n°117) : Le marais du Grand Hazé

## C'EST DANS VOTRE MAGAZINE !

Explorez et cochez les bonnes réponses !

1



Ce cheval de six-cents kilos a un effet hypnotique sur les résidents de l'Ehpad de Glos-la-Ferrière. Quel est son nom ?



2

La première activité du Département et ses débouchés créent 12 000 emplois. Quelle est cette activité ?

3



Chaque année, le Département investit dans du matériel spécifique et adapté aux besoins des collégiens. Quelle est la hauteur de ce financement assuré par le Département ?

4

Combien d'œuvres sont conservées au Fonds départemental d'art contemporain de l'Orne (FDAC) ?

5



Quelle fête, programmée à Saint-Cyr-la-Rosière, permettra de célébrer le début du printemps à l'occasion de sa deuxième édition ?



Envoyez vos réponses **avant le 27 mars 2020**, à la Direction de la communication par e-mail à [dircom@orne.fr](mailto:dircom@orne.fr) ou par courrier :

**Conseil départemental de l'Orne - 27, boulevard de Strasbourg  
CS 30528 - 61017 Alençon Cedex**



### Les réponses du quiz du n°117 - Septembre 2019

Saône et Loire, Orne - 15 médecins généralistes - culture.orne.fr - Chailloué - D.Porthault

Quiz : Les données personnelles adressées au Département par courrier ou par mail ne seront exploitées que dans le cadre exclusif de ce jeu-concours, et ne feront l'objet d'aucun archivage par la collectivité, une fois les gains attribués.

### MAGAZINE DU CONSEIL DÉPARTEMENTAL DE L'ORNE

27, BOULEVARD DE STRASBOURG - CS 30528 - TÉL. 02 33 81 60 00 - FAX. 02 33 81 60 71



Directeur de la publication : Christophe de Balorre - Rédacteur en chef : France-Laure Sulon - Ont collaboré à ce numéro : Bertrand Arcil, Philippe Bigot, Laurent Cauville, Jacques-Antoine Delevaux, Océane Hamard, Véronique Ihidopé, Christelle Tophin, Corinne Huchet, Philippe Legueltel  
Photo de une : David Commenchal - Photos : Conseil départemental de l'Orne, Aprim, David Commenchal, Franck Lecrenay, Jean-Michel Leigny, Jean-Éric Rubio  
Conception, rédaction & mise en page : aprim-caen.fr - Révision : Josette Jourdon - Impression : Technigraphic - 61130 Saint-Germain-de-la-Coudre  
ISSN 11482990 - Dépôt légal : à parution - E-mail : [dircom@orne.fr](mailto:dircom@orne.fr) - Impression selon les normes environnementales PEFC et FSC - orne.fr



## La recette

Lentilles du Perche,  
potimarrons,  
truite fumée



### Ingrédients (Pour 4 personnes)

- 250 g de lentilles du Perche
- 1 potimarron
- 4 belles tranches de truite fumée
- 25 cl de crème fraîche liquide
- Ail, huile d'olive, sel, poivre

### PRÉPARATION : 30 min

### CUISSON : 25 min

- Épluchez et découpez le potimarron en petits cubes que vous ferez gentiment rissoler dans une poêle avec l'huile d'olive et l'ail. Salez avec modération, poivrez à l'envi.
- Pendant ce temps, faites cuire les lentilles du Perche selon le temps indiqué sur l'emballage et chauffez (sans faire bouillir) la crème fraîche liquide assaisonnée de sel et de poivre.
- Découpez la truite fumée en lanières.
- Dans une assiette creuse, ou un bol large, disposez les lentilles, les cubes de potimarrons, et la truite fumée.
- Arrosez largement avec la crème fraîche chaude.

Cette recette proposée par Sylvia Merel, domaine de la Lochetière - Charencey, est extraite du livre *Gourmands dans le Perche* de Franck Schmitt, Éditions La Mésange bleue, 26 € en vente dans toutes les librairies de l'Orne et du Perche.







# 2020

BELLE  
ANNÉE

## DANS L'ORNE

**Le Département lance  
sa nouvelle marque.**

Territoire connecté et préservé, l'Orne est une terre propice aux idées fortes et projets innovants à vivre ensemble.

Déployée progressivement en 2020, cette nouvelle identité graphique incarne le caractère ouvert, solidaire et inclusif du Département.

Conception graphique : API-CD61

Vue aérienne du marais du Grand-Hazé - Espace naturel sensible de l'Orne  
© David Commenchal

[www.orne.fr](http://www.orne.fr)

