



# L'Orne Magazine

Janvier 2016 **102**

**Budget 2016 :  
une ambition**

PAGE 10

**CLIC, lieux  
d'échanges**

PAGE 13

L'Orne au cœur  
de la Normandie

**Soyons  
créatifs !**

© Papirazzi - Fotolia.com



© David Commenchal

## ENTREPRISES

**"La Charentonne"  
voit grand**

PAGE 24



© aprim

## TERROIR

**Belle vitrine pour  
les produits locaux**

PAGE 28

# L'Orne, acteur influent de la Normandie nouvelle



**ALAIN LAMBERT**

**ancien ministre  
président du Conseil départemental  
de l'Orne**

Depuis peu, la grande Normandie est née, regroupant les deux anciennes régions et leurs cinq départements. L'Orne doit y conquérir sa place, toute sa place.

Le vote du premier budget de notre nouvelle mandature départementale (2015-2021) nous a conduits à engager la mise en œuvre de notre feuille de route « L'Orne au cœur de la Normandie », adoptée à l'unanimité par les conseillers départementaux.

Dès cette année, il nous appartient de faire des choix courageux, de définir des priorités porteuses d'avenir, pour que l'Orne conjugue qualité de vie et modernité, tout en demeurant connectée à ses racines et au monde entier.

Dans cette nouvelle Normandie, nos départements vont privilégier une gouvernance souple et efficace, associant

la Région à la mise en œuvre des nombreuses politiques publiques, en proximité avec nos concitoyens.

L'enjeu est également de faire fructifier chacune des identités fortes de nos territoires, riches de leur diversité et parties intégrantes de cette nouvelle organisation, pour les unir dans un destin commun.

Notre avenir repose pour une large part sur nos complémentarités et sur la volonté qui est la nôtre de les associer.

Le destin d'un département, d'une région, comme celui d'une personne, n'est écrit nulle part. Il s'invente chaque jour. C'est un combat de tous les instants. Tâche ambitieuse, opiniâtre, mais ô combien nécessaire. À nous d'y travailler, ensemble, dans cette grande Normandie au cœur de laquelle l'Orne se doit d'être un acteur influent. Nous y sommes prêts !

Très belle année 2016 à vous.

Bien fidèlement.



Retrouvez-nous sur [www.orne.fr](http://www.orne.fr)



**11** Budget 2016 : une forte ambition pour l'Orne



**26** Passais et Domfrontais à l'eau ultrafiltrée



**30** Joseph Terhec : Le judo est dans le pré

## En mouvement

### 3 et 4 > Tous Ornais

Julien Jaouen, Laetitia Trassard, Le Bottier du Château, MF Tech

### 5 à 9 > L'actu

Global Game, sécurité routière, Via Trajectoire, eau potable, Elles de l'Orne, paiement sans contact, collèges durables, Printemps de la chanson, Plan numérique ornais, Campus d'Alençon-Damigny

### 10 à 11 > Horizon 61

• Budget du Département : une forte ambition

### 12 à 13 > Services

• Nouvelles formations à Alençon  
• Les CLIC lieux d'échanges

## Rendez-vous

### 14 à 17 > Agenda

Spectacles, concerts, expositions, festivals, sorties nature, jeune public, sports, conférences

### 18 > Balades

• Le Pays d'Ouche en mode virtuel

### 19 > Livraisons

CD, livres, DVD...

## Magazine

### 20 à 23 > Dossier

L'Orne au cœur de la Normandie : soyons créatifs

### 24 à 25 > Entreprises

"La Charentonne" voit plus grand

### 26 à 27 > Environnement

Passais et Domfrontais à l'eau ultrafiltrée

### 28 à 29 > Terroir

Agrilocal 61 : belle vitrine pour les produits locaux



Flashez sur la griffe de l'Orne



## Julien Jaouen Fort en thèmes

### LE COMPOSITEUR SIGNE MAINTENANT DES MUSIQUES DE FILM À GROS BUDGET.

La bande originale de *Bis*, la comédie à succès avec Kad Merkad et Franck Dubosc, c'est lui. « *Dominique Faruggia m'a mis sur le projet après avoir écouté une démo que j'avais laissée chez Europacorp, la société de Luc Besson.* » Depuis, Julien Jaouen, 36 ans dont 15 passés à composer surtout pour la pub ou des documentaires, voit sa carrière prendre une dimension grand écran. Revenu dans sa ville après quelques années en Bretagne, l'Alençonnais a été très sollicité en 2015. « *Il faut croire que mes thèmes plaisent* » s'étonne ce fan d'Ennio Morricone, influencé également par l'écriture de Peter Gabriel, Hans Zimmer ou encore John Williams. Après *Bis*, il enchaîne les projets, dans son home studio. Il apparaîtra prochainement au générique de *Night Fare* de Julien Ferri, de *Reset*, série pour France Télévisions ; et surtout dans le prochain film d'Yvan Attal, à la distribution haut de gamme, prévu pour mi 2016. ■

➤ POUR SUIVRE ET ÉCOUTER Julien Jaouen  
[www.studioalpha.fr](http://www.studioalpha.fr)



© aprim



## Laetitia Trassard Femme de feu



### À 30 ANS, ELLE VIENT DE PRENDRE LE COMMANDEMENT DU CENTRE DE SECOURS DU SAP.

La seule et première femme, depuis juillet 2015, à incarner cette fonction dans l'Orne. « *C'est une belle marque de confiance de la part du service départemental d'incendie et de secours* », se réjouit la jeune infirmière, sapeur-pompier volontaire depuis dix ans. « *Je suis d'ici et j'ai toujours eu envie de pouvoir venir en aide à mes voisins ou à ma famille s'ils se trouvaient en difficulté* ». À la tête d'une équipe de 16 bénévoles, Laetitia Trassard œuvre avec enthousiasme pour faire tourner le centre et en assurer l'avenir. Épaulée par ses collègues du service départemental d'incendie et de secours, Laetitia gère les plannings, les hommes et les femmes ainsi que le budget du centre. En plus de ses interventions sur le terrain et lorsqu'elle ne travaille pas au bloc, la jeune maman trouve aussi le temps de s'occuper du recrutement. La bonne humeur et le sourire en prime. ■

▶ En vidéo sur [www.orne.fr](http://www.orne.fr)

Une interview de Laetitia Trassard

© aprim



Château d'Almenêches

## Le Bottier du Château Souliers faits main

### DES GRANDES MAISONS DE COU- TURE PARISIENNES AU CHÂTEAU D'ALMENÊCHES, IL N'Y A QU'UN PAS.

Début 2014, Guillaume Gilet a choisi l'Orne pour lancer sa propre activité de fabrication de chaussures. Un rêve depuis ses premiers pas dans le métier, au sein des Compagnons du Devoir. Après avoir travaillé pour Hermès et Chanel, le Nantais d'origine crée ses propres lignes pour hommes et femmes, et propose aussi des pièces sur mesure.

Terre de haras oblige, il développe aussi des bottes pour l'équitation. Dans son « shoesroom », il accueille des clients de toute la région, de Paris et plus loin. La chaussure made in Normandie séduit. ■

▶ En vidéo sur [www.orne.fr](http://www.orne.fr)

Guillaume Gilet explique les étapes de fabrication d'une paire de chaussures.



© aprtm



Argentan

## Emmanuel Flouvat Machines à gagner

### APRÈS PLUSIEURS PRIX DE L'INNOVATION,

MF Tech a décroché celui du rayonnement du territoire lors de la dernière édition du concours « On se bouge dans l'Orne »<sup>(1)</sup>. L'entreprise argentanaise a été créée par Emmanuel Flouvat et Arnaud Ménard, suite à la délocalisation en Chine de l'usine dans laquelle ils étaient salariés. « Nous ne voulions plus travailler pour de grands groupes, mais être nos propres patrons », explique Emmanuel Flouvat. À partir du procédé de l'enroulement filamentaire, les deux techniciens de maintenance ont créé des robots, d'abord destinés à produire des tubes en carbone pour la fabrication de pagaies - Emmanuel Flouvat est un ancien membre de l'équipe de France de Canoë-kayak. Devant l'engouement suscité par leur technique, les deux créateurs ont décidé de continuer à concevoir des machines et à les vendre. Elles s'exportent aujourd'hui aux quatre coins du monde et MF Tech compte parmi ses clients de grands noms comme le CEA, Mercedes-Benz ou Airbus... ■



<sup>(1)</sup> Co-organisé par le département de l'Orne, le Crédit Agricole Normandie et Ouest-France.

## En vue

Le colonel **Didier Richard**, directeur du Service départemental d'incendie et de secours de l'Orne (SDIS) vient d'être promu au rang de chevalier de l'ordre national du Mérite.

**Stéphane Faveris**, cuisinier maître ouvrier au collège Racine d'Alençon, est promu chevalier des Palmes académiques. Cette haute distinction couronne son investissement en faveur des jeunes et de l'éducation au goût.

**Christian Janvrin**, né à Saint-Bômer-les-Forges, proviseur du lycée Auguste-Chevalier de Domfront, s'est vu décerner le prix Gustave-Flaubert par la Société des écrivains normands, pour son livre *Bel Homme*. Elle a aussi récompensé **Michel Delaunay**, de Ménil-Gondouin, du prix Pierre-Corneille, pour son recueil *Ma Fenêtre à Bonheur* (tome 2). **Charles Lanot**, médecin retraité à Mortrée, décroche le prix Jean-Bernard pour son ouvrage *Médecin de campagne*.

**Laurent Chartrain** (Citroën C2 S1600) a remporté son troisième titre national lors du rallycross de Dreux. Au terme de sa 20<sup>e</sup> saison – pas la plus facile, avec notamment trois abandons – le voilà champion de France, prêt à découvrir « autre chose » et, pourquoi pas, la Supercar.

Après s'être imposée au plan départemental, régional puis national, **Marjorie Cherrier**, d'Essay, recevra en janvier la médaille d'or obtenue en même temps que sa qualification pour le concours des apprentis boulangers, à Saint-Étienne.

**Albert Beauvais**, de Pointel, a reçu la croix de chevalier de la Légion d'honneur pour ses faits d'armes lors de la prise de la poche de Royan. Bel hommage en présence de son épouse, et de ses amis résistants et membres du Souvenir Français. Ruban rouge également, pour **Pierre-Marie Desclos**, de Mahéru, récompensé pour son « tour du monde » d'expert et de professeur-conférencier dans la filière bois.

La finale nationale des Pointes d'Or a réuni en juillet à Vergèze (Gard) tous les meilleurs minimes français. Seul représentant ornaï qualifié, le jeune Alençonnais **Timothée Fournier** a conquis la 16<sup>e</sup> place sur les 102 athlètes présents, avec un total de 118 points sur le triathlon.

L'Association pour la sauvegarde du patrimoine de Saires-la-Verrière a obtenu le prix Pèlerin du patrimoine pour la restauration de la toiture et la charpente de l'église Saint-Patrice. En 25 ans, ce concours a aidé 240 projets dans toute la France.

Plus jeune missionnaire de la communauté des Pères blancs français, le père **Pascal Durand**, originaire de Saint-Cornier-des-Landes, a reçu la croix de chevalier de l'ordre national du Mérite des mains du recteur de la basilique Notre-Dame d'Afrique à Alger. Il est actuellement recteur de la basilique Sainte-Anne à Jérusalem.

**Simon de la Bretèche et Alexandre Leboulanger**, licenciés à l'Aréo-club d'Alençon, ont été classés fin août dans le « Top 15 » final des championnats du monde de voltige à Châteauroux, devant plus de 100 000 spectateurs conquis !

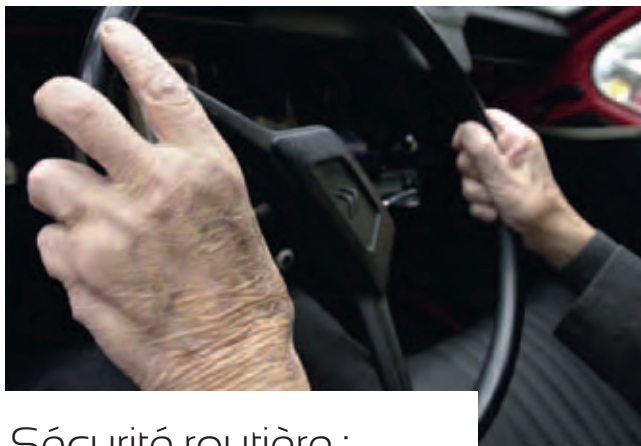
## Créez votre jeu vidéo en 48 heures



La candidature de starTech61 a été validée par les organisateurs californiens. Le site accueillera du 29 au 31 janvier un événement original et mondial autour de la création de jeux vidéo. Le temps d'un week-end, les participants devront réaliser, en petites équipes, un jeu vidéo sur un thème tenu secret jusqu'au dernier moment. La Global Game Jam est un événement qui réunit chaque année les passionnés sur plus de 500 sites à travers 80 pays. Sur inscription et participation gratuite, l'événement est ouvert à tout profil, amateur ou professionnel : graphistes, codeurs, musiciens, concepteurs de jeux et autres... ■

+ D'INFOS sur

<http://globalgamejam.org/2016/jam-sites/alencon-startech61>



## Sécurité routière : sensibiliser les seniors

Automobilistes ou piétons, les seniors (65 ans et plus) sont particulièrement exposés aux dangers de la route. Afin de les sensibiliser, ainsi que leurs proches, le Conseil départemental poursuit, conjointement avec l'État et Générations Mouvement, sa campagne d'information. L'humour et la dédramatisation sont au rendez-vous pour délivrer des messages forts et tenter de faire évoluer les comportements et également présenter les alternatives possibles à l'automobile, comme le bus ou le covoiturage. Après L'Aigle en octobre, conférence le **mercredi 9 mars 2016** à Bagnoles-de-l'Orne. ■

+ D'INFOS sur [www.orne.fr](http://www.orne.fr)

### 100 000 € pour le cinéma multiplexe d'Alençon

Le Département va accompagner la création d'un cinéma multiplexe à Alençon, avec une aide de 100 000 € au titre de l'action économique et du Fonds départemental de développement économique (FDDE), à la SAS « Les écrans d'Alençon ». Sur la zone commerciale des Portes de Bretagne, « Planet'ciné » comprendra sept salles, et disposera de 1 200 places. Coût de l'opération : 5, 95 M€.

### Le Goncourt 2015 imprimé dans l'Orne

Normandie Roto Impression, à Lonrai, a imprimé les milliers d'exemplaires du prix Goncourt attribué à Mathias Énard pour son roman *Boussole* (Actes Sud). Un prix qui aura eu de belles retombées pour l'entreprise.

### Les maires amers

Ils étaient plus de 300 maires et adjoints, le 19 septembre, à l'Hôtel du Département, à l'invitation de l'Association des maires de l'Orne, pour dire d'une même voix : « ça suffit ! ». La baisse drastique des dotations de l'État envers les collectivités locales, a été dénoncée, pour en appeler au respect de la règle du prescripteur-payeur.

### L'Orne rejoint le pôle métropolitain Caen Normandie Métropole

Alors que la grande Normandie se dessine, les pôles métropolitains se développent, dont Caen Normandie Métropole, que l'Orne a décidé de rejoindre. Ce pôle s'inscrit dans une logique coopérative avec les régions havraise et rouennaise, afin d'affirmer le rôle de la Normandie dans le concert français et européen.

### La ligne Paris-Granville se modernise

Réfection complète du ballast, rénovation de passages à niveau, mise en accessibilité d'espaces pour les personnes à mobilité réduite : fin 2015, la ligne Paris-Granville s'est modernisée. Coût de l'opération pour la SNCF : plus de 19 M€. Suivront, dès le début de cette année, les travaux de suppression des deux passages à niveau de Nonant-le-Pin. La D926 (Paris - Le Mont-Saint-Michel) sera raccordée à la D438 (Alençon-Rouen), sur laquelle seront aménagés un giratoire et un pont-route qui permettra de franchir la voie ferrée et de sécuriser le passage à niveau d'Argentan.

## Mieux choisir sa maison de retraite

ViaTrajectoire tisse sa toile au profit des Ornais cherchant à être admis en maison de retraite, dans le Département, en Normandie et au-delà. Simple d'accès, gratuit et confidentiel, ce service permet également de déposer une « inscription unique » auprès des établissements de votre choix. Pour la personne âgée et sa famille, les avantages de ViaTrajectoire sont nombreux : choisir des établissements en fonction de ses critères (prestations, budget, distance...), rédiger une demande transmise instantanément aux établissements, suivre leurs réponses, modifier, actualiser ou supprimer votre dossier. Renseignements auprès du CLIC (Centre local d'information et de coordination) le plus proche ou de votre circonscription d'action sociale. ■

+ D'INFOS sur [www.orne.fr/seniors/solutions-dhebergement](http://www.orne.fr/seniors/solutions-dhebergement)



### Forum mondial de Jeunes architectes à Flers

Le Forum, proposé par la fédération mondiale des Jeunes Architectes et la communauté d'agglomération du Pays de Flers, avec le patronage de la commission nationale française pour l'UNESCO, s'est tenu à Flers du 7 au 18 décembre. Son objectif : fournir à l'agglomération de Flers une vision prospective de son rôle et une idée des aménagements qui seront nécessaires.

Un événement organisé avec le soutien du Conseil d'architecture, d'urbanisme et d'environnement de l'Orne dont le Département est le principal financeur.



### Nouvelle prise d'eau à Cerisé

Pour sécuriser un peu plus la distribution de l'eau et maintenir sa qualité auprès des habitants de la communauté urbaine d'Alençon, une nouvelle prise d'eau a été construite sur la Sarthe, à Cerisé, en amont du ruisseau « Le Londeau » et de l'autoroute A28. Un investissement d'1,4 M€ pour le Syndicat départemental de l'eau, aidé par le Conseil départemental de l'Orne, via sa dotation annuelle, et l'Agence de l'Eau Loire-Bretagne (avance remboursable de 35%). Suivra, dès cette année, la construction d'une nouvelle usine de traitement des eaux. ■

© Richard Villalon / Fotolia.com



15  
**ELLES  
DE L'ORNE**

Course-Marche 4,3 km

## Les Elles de l'Orne rapportent à la Ligue

Belle réussite pour la 1<sup>re</sup> édition des « Elles de l'Orne », avec plus de 2 000 femmes mobilisées. Cette course-marche de solidarité, de 4,3 km, s'inscrit dans un engagement de longue date du Conseil départemental en faveur de la santé publique et de la sensibilisation des femmes, toutes générations confondues, à l'importance du dépistage du cancer du sein. Sur la ligne de départ, le président du Conseil départemental,

Alain Lambert, et Patrick Tranchant, président de l'A3 Alençon, ont remis un chèque de 10 715 € au comité de l'Orne de la Ligue contre le cancer. Ces fonds contribueront, en particulier, à financer les soins de support qui aident les malades à lutter au quotidien. ■

+ D'INFOS : [www.orne.fr](http://www.orne.fr)

## Karting à Aunay-les-Bois

Du 21 au 24 avril 2016, le circuit de karting d'Aunay-les-Bois accueillera les championnats d'Europe et le Trophée Académie.

Pas moins de 35 professionnels participeront à l'épreuve KZ (125 cm<sup>3</sup> à boîte manuelle). Pour la KZ2, une centaine de pilotes sont attendus.

Ils seront une cinquantaine au Trophée mondial Académie (40 nationalités), dont de futurs espoirs du sport automobile.



## Paiement sans contact au Conseil départemental

Le paiement sans contact par carte bancaire est désormais possible au Conseil départemental pour acheter des objets de communication, tee-shirts, polos, polaires, bagages aux couleurs de l'Orne. Également d'actualité, le paiement sans contact grâce au téléphone mobile via Orange cash. Le Conseil départemental veut encourager les usagers et les commerçants ornois à utiliser ces moyens de paiement facilitant le quotidien. En effet, pour les paiements de moins de 20 €, plus besoin de monnaie. Il suffit de poser sa carte bancaire sans contact ou son mobile sur le terminal de paiement compatible et... c'est payé. Rapidité, fiabilité et sécurité garanties ! ■

## Les candidats au Bafa encouragés

Alors que la réforme des rythmes scolaires augmente les besoins en animateurs qualifiés, le Département a doublé son aide pour les jeunes Ornois âgés d'au moins 17 ans. Coup de pouce de 200 € au lieu de 100 €, qui s'ajoutent aux aides complémentaires existantes pour une prise en charge de la moitié du coût total de la formation.



**Normandie Welcome est née !** Cette association régionale veut favoriser les relations des acteurs économiques normands à l'international. Un site Internet unique devient la plateforme d'orientation pour simplifier les recherches des visiteurs grâce à un lien direct avec tous les acteurs du territoire. Tout est mis en place pour visiter, vivre, étudier et entreprendre en Normandie !

+ D'INFOS sur

[www.normandiewelcome.org](http://www.normandiewelcome.org)

## L'assainissement collectif à Planches

L'assainissement collectif est désormais une réalité pour 56 foyers du bourg de Planches (près du Merlerault). Le réseau et la station de traitement des eaux usées, avec des lits plantés de roseaux à quelques encablures de la Risle, ont coûté plus de 670 000 €. Un investissement important mais nécessaire, notamment pour la protection de la ressource en eau, **subventionné par le Conseil départemental à hauteur de 189 100 €** (207 000 € de l'Agence de l'eau Seine-Normandie et 80 000 € de l'État).

## Orne Terroirs fait peau neuve



À l'occasion de son 20<sup>e</sup> anniversaire, Orne Terroirs relook son site web. Le réseau ornais des produits fermiers et artisanaux affiche plus que jamais les saveurs culinaires du terroir et les circuits courts. On peut y trouver les interviews radio de producteurs, les vidéos, les 112 producteurs adhérents et leurs 109 produits, les restaurants et boutiques, les marchés, les recettes du chef, et bien d'autres actualités du terroir.

+ D'INFOS sur [www.orne-terroirs.fr](http://www.orne-terroirs.fr)

## TTA Lubrifiants embauche

Basée à Lonrai, près d'Alençon, où un nouveau bâtiment de 1 200 m<sup>2</sup> lui a permis de renforcer sa base logistique, TTA Lubrifiants vient d'acquiescer la branche « lubrifiants » de Worex, filiale d'Esso. Cette entreprise, dont les effectifs passent ainsi de 44 à 70 salariés, a reçu une aide du Conseil départemental de 200 000 € dans cette logique de développement durable.



## Six collèges très « durables »

Six établissements ornais ont reçu la reconnaissance E3D, qui souligne les qualités organisationnelles et gestionnaires de l'établissement scolaire (circuit-court, déchets, gestion des fluides) autour de critères et perspectives pérennes de développement durable. Prenant en compte l'implication de tous les acteurs (professeurs, élèves, personnels, parents), cette reconnaissance a été mise en œuvre conjointement par le Conseil départemental de l'Orne et les services académiques. Pour 2015, six collèges ornais ont été primés : Sévigné (Flers), Le Houllme (Briouze), André-Collet (Moulins-la-Marche), Notre-Dame (Alençon), Jacques-Prévert (Domfront) et Jacques-Brel (La Ferté-Macé). Une plaque officielle sera remise aux lauréats le 19 janvier prochain à l'Hôtel du Département. ■



## Printemps de la Chanson, du 8 au 26 mars

En 11 ans, près de 180 artistes ou groupes sont venus se produire dans l'Orne lors du *Printemps de la Chanson*. Du 8 au 26 mars, les artistes de cette nouvelle programmation, notamment Hubert-Félix Thiéfaine, Hugues Aufray, The Joe's, Yves Jamait (photo) illustreront, une fois encore, la richesse et la diversité de la chanson francophone d'aujourd'hui. ■

+ Programme complet est disponible sur : [www.odc-orne.com](http://www.odc-orne.com)





## ETNA France, récompensée au Mondial du Bâtiment

La société, spécialisée dans les ascenseurs privatifs et les monte-escaliers, a reçu l'Award d'Or de l'innovation au Mondial du Bâtiment 2015, pour IZdoor, un ouvre-porte sans pile ni électricité qui permet d'automatiser les portes battantes pour les rendre accessibles aux personnes à mobilité réduite.

## Le Plan numérique ornais : la première boucle bouclée !

L'arrivée de la fibre optique dans les dix sous-répartiteurs téléphoniques retenus dans la phase expérimentale du Plan numérique ornais (PNO) en a constitué le premier acte. La montée en débit de l'internet va se poursuivre sur le Département, avec le fibrage de 99 autres sous-répartiteurs d'ici fin 2017. Ce programme représente un investissement global de 20 M€, financé à parité entre le Conseil départemental et les communautés de communes, après déduction des subventions de l'État et de la Région. Voilà qui permettra à 16 000 foyers d'accéder au haut débit, voire au très haut débit d'ici fin 2017. ■

+ D'INFOS sur : <http://numerique.orne.fr>

### Arthechnique, magie de l'image et du drone



« Le besoin de rendre compte par l'image plus que par l'écriture est devenu une évidence pour moi », confie Adrien Ollive, de Saint-Léger-sur-Sarthe, au retour d'un voyage au Canada.

Vidéaste-photographe et droniste, installé dans l'Orne

depuis un an, sa société Arthechnique réalise sur la France entière tous projets audiovisuels et photographiques, notamment grâce au potentiel fantastique qu'offre le drone pour les vues aériennes. Passionné par l'audiovisuel, il combine l'artistique à la magie de l'image vidéo.

+ D'INFOS sur [Youtube](https://www.youtube.com/Arthechnique) : Arthechnique. Tél. 02 33 15 04 39

### Méthanisation : projet collectif à Messei

Une unité de méthanisation par voie liquide sera bientôt construite sur la zone d'activités de Messei, pour assurer la valorisation des effluents de 27 exploitations agricoles et d'entreprises agro-alimentaires locales. Ce projet de méthanisation collective (12,47 M€) est porté par la SAS Methan'Agri qui prévoit la création de sept emplois ; le Conseil départemental vient de lui octroyer une subvention de 200 000 €.



## Le campus d'Alençon-Damigny ouvre ses portes

La 6<sup>e</sup> édition, organisée le 12 mars 2016 par l'Association pour la Promotion et la Gestion du Site Universitaire d'Alençon-Damigny (APGSU) et ses partenaires dont le Conseil départemental, mettra un coup de projecteur sur le campus d'Alençon-Damigny qui réunit les composantes universitaires de l'université Caen Normandie, UNICAEN (antenne de Droit, ESPE, IUT) et les établissements privés (groupe ISF, IRFA, ISPA). Une palette de formations qualitatives qui constituent un véritable pôle d'attractivité pour les étudiants. Avec les infrastructures de service, l'ensemble universitaire propose une qualité d'enseignement et une réelle convivialité. ■

+ D'INFOS : [www.siteuniversitaire-alencon.fr](http://www.siteuniversitaire-alencon.fr)

# Budget du Département 2016 : une forte ambition pour l'Orne et les Ornais

**Accroître la compétitivité et l'attractivité de l'Orne en assumant le choix de la croissance de l'investissement (plus important qu'en 2015), malgré la hausse des dépenses obligatoires non couvertes par l'État : c'est la stratégie offensive et volontariste pour un budget de combat contre la morosité.**

Comment mettre en œuvre cette ambition ? Le président Alain Lambert et le président de la commission des finances du Conseil départemental Christophe de Balorre l'ont rappelé lors de la session budgétaire du Conseil départemental : « une forte maîtrise des dépenses de fonctionnement qui relèvent du pouvoir direct de l'Assemblée départementale et une répartition juste des efforts imposés par la baisse des dotations de l'État. »

Le budget 2016 est frappé du sceau de l'ambition pour les Ornais ; il vise notamment à accroître la compétitivité de l'Orne, en faisant le choix délibéré et assumé de l'investissement. Il est offensif et volontariste, fidèle aux priorités que s'est fixées le Département depuis plusieurs années : stabiliser le remboursement de la dette pour préserver la capacité de réaliser les investissements prioritaires, maîtriser les dépenses réelles de fonctionnement y compris la masse salariale, réexaminer en permanence la pertinence des politiques départementales, faire correspondre les subventions accordées aux ressources réelles.

Pour autant, l'exercice devient de plus en plus

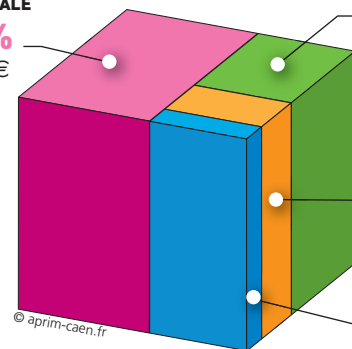
difficile. En témoignent par exemple la réduction de l'autofinancement (virement de la section de fonctionnement vers l'investissement) ou la nécessité, tout en s'imposant des économies en interne, de rationaliser le montant des aides et subventions versées.

Peut-on continuer longtemps ainsi ? Tout en gérant le présent au plus près, le Département se préoccupe de l'avenir en faisant des arbitrages et en adoptant des règles de prudence et en interpellant l'État sur les conséquences de ses choix. ■

## Dépenses totales par missions

Le poids respectif (investissement et fonctionnement) de chacune des grandes missions du Conseil départemental.

MISSION  
SANITAIRE SOCIALE  
**55,97%**  
188,60 M€



MISSION  
AMÉNAGEMENT  
ENVIRONNEMENT  
**27,06%**  
91,20 M€

MISSION  
JEUNESSE CULTURE  
**11,36%**  
38,29 M€

MISSION ÉCONOMIE  
FINANCES  
**5,61%**  
18,90 M€

© aprim-caen.fr

## Interview

© J.-M. Leligny



ALAIN LAMBERT, président du  
Conseil départemental de l'Orne

« Les départements  
sont menacés  
d'asphyxie »

Quel est l'impact de la baisse de certaines dotations de l'État ? Une baisse de nos dotations globales de fonctionnement de 3,70 M€ l'année dernière et de 3,8 M€ cette année, soit en deux ans, une perte cumulée de 7,5 M€... Dans le même temps, les dépenses sociales ne cessent d'augmenter (57,34% de notre fonctionnement cette année) alors que le taux de compensation par l'État est prévu en diminution pour 2016 : 61,22 % contre 65,88 % cette année. Sans les mauvaises manières financières de l'État, nous pourrions doubler chaque année notre investissement.

Faut-il actionner le levier de la fiscalité locale ?

Pour la 20<sup>e</sup> année consécutive, le Département ne va pas

## En direct

© CG 61



CHRISTOPHE DE BALORRE, président de la commission  
Finances et administration générale du  
Conseil départemental de l'Orne.

« Pour sécuriser l'exécution de ce budget, le Conseil départemental lance un appel solennel à la responsabilité à travers plusieurs règles « prudentielles » :

- adopter un principe de crédits limitatifs : concernant les charges sur lesquelles il n'a pas

le pouvoir d'influer, le Département assume toutes les dépenses votées, mais rien que les dépenses votées,

- appeler l'État à la couverture du dépassement des dépenses sociales résultant de ses décisions. Pour ces dépenses, tout dépassement des enveloppes prévues au budget sera conditionné à l'attribution par l'État de ressources nouvelles,
- appeler tout organisme ou association dont le Département est le financeur principal à se soumettre à la même discipline budgétaire que lui : dépenses, masse salariale, dette, maîtrise des budgets autorisés. » ■



8,95 M€ Plan numérique ornaïs



Collèges 6,1 M€

## Les grands investissements

Rigueur de fonctionnement pour préserver l'autofinancement, recherches de partenariats financiers (la Région pour les routes et le numérique, les communautés de communes, l'Europe et l'État pour le numérique) permettent au Conseil départemental de stabiliser son emprunt 2016 tout en investissant davantage. C'est évidemment le **Plan numérique ornaïs**, pour assurer la montée en débit d'une grande partie des territoires, qui attire l'attention, avec 8,95 M€ pour l'aménagement numérique. Mais **l'effort routier** ne se dément pas, avec 24,9 M€ (3 M€ de plus qu'en 2015) : mise à 2 x 2 voies de la RD 924 Landigou - Durcey (axe Flers - Argentan), contournement nord-ouest de Flers, suppression des passages à niveau de Nonant-le-Pin. Pour **la jeunesse et la culture**, 8,7 M€ sont prévus dont 6,1 M€ pour les collèges (Gacé, Le Theil-sur-Huisne, Le Mêle-sur-Sarthe, équipements informatiques...). **L'espace rural et l'agriculture** mobiliseront 6,53 M€, **l'action économique et touristique**, 4,78 M€. **La poursuite de la modernisation des maisons de retraite** sera aidée à hauteur de 1 M€.



24,9 M€ Routes



Agriculture 6,5 M€

augmenter ses taux d'imposition. Et nous avons la volonté de ne pas faire peser une pression fiscale supplémentaire sur les Ornaïs. Les départements de France, unanimes, font le constat de l'asphyxie à laquelle les condamne le poids croissant des dépenses sociales versées pour le compte de l'État. Au nom de la cohérence, les départements lui demandent, dès 2016, des mesures durables pour qu'il assure le financement du RSA, un calendrier ferme de mesures concrètes inscrites dans la loi de finances et l'adoption de mesures pour ralentir l'envolée des dépenses sociales : ticket modérateur sur l'APA, recours sur succession...

### Pourtant, le budget 2016 continue de porter des projets ?

Ce budget illustre en effet combien le Département conserve toute sa pertinence dans un territoire rural comme le nôtre pour rendre aux habitants le meilleur service au meilleur rapport coût/efficacité, comme garant de la solidarité envers les plus fragiles, soutien des collectivités locales, mais aussi investisseur et développeur pour préparer l'avenir.

L'Orne et les autres départements ont alerté l'État : faute d'avancées, nous n'interviendrons plus pour cofinancer des investissements qui relèvent des compétences de l'État.

### La grande région Normandie a-t-elle un impact dans le budget ?

La réforme territoriale transfère aux régions la compétence exclusive du développement économique. Si certains dispositifs (l'avance remboursable aux petites entreprises) pourront être maintenus en 2016 et si certains secteurs (l'agriculture, l'agroalimentaire) pourront encore être accompagnés, le Département ne pourra plus verser de subventions directes aux entreprises. Les transports seront à partir de 2017 du ressort de la Région, mais l'organisation des transports scolaires pourra être confiée aux départements. Tout ceci va se négocier dans le courant de l'année. Depuis plusieurs mois déjà, les présidents des cinq départements normands se rencontrent pour harmoniser leurs points de vue dans ce nouveau cadre régional.

## 🔍 Pièces jointes

**Budget 2016 :**  
fonctionnement (dépenses réelles) : 287,55 M€ ;  
investissement (dépenses réelles) : 60,55 M€.

### Les dépenses réelles de fonctionnement

diminuent de 2,04 M€. Les dépenses réelles d'investissement sont prévues à hauteur de 60,55 M€ (contre 57,39 M€ en 2015) et le volume maximum d'emprunt est stabilisé à 30 M€.

Signe de la forte tension à laquelle est soumise le budget, la part d'autofinancement se réduit de 5,86%.

### Les recettes réelles de fonctionnement

sont en recul de 3,55 M€ et globalement les dotations de l'État sont en diminution de presque 5 M€, compensées, mais pas équilibrées, par la hausse des recettes fiscales (sans augmentation du taux d'imposition).

### Fait remarquable : les dépenses de fonctionnement

sont en diminution de -0,7%, malgré une hausse des dépenses sociales (+1,60 M€) qui représentent désormais 57,34% de ce fonctionnement (56,39% en 2015).

### Pour atteindre

l'équilibre en fonctionnement et faire face aux impératifs de la solidarité, le Département veille sur sa masse salariale (-0,49%) ; il est parvenu à réduire sensiblement ses frais financiers c'est à dire les intérêts de la dette (-1,03 M€), diminue de 1,26 M€ les subventions versées, fait des économies sur son fonctionnement : fluides, fournitures, véhicules...

### Les dépenses

**obligatoires** réglementaires représentent 66,75 % des dépenses de fonctionnement (66,1 % en 2015), les dépenses obligatoires modulables 27,35 % (27,8 % en 2015) et les dépenses facultatives 5,9 % soit 16,97 M€ (6,1 % en 2015, soit 17,64 M€).



© Jacob Istock

Les formations de pédicure-podologue (photo) et de psychomotricien sont des cursus d'enseignement supérieur auxquels on accède sur concours, avec un niveau post-bac et, le plus souvent, à l'issue d'une classe prépa. La formation dure trois ans.

### Pédicure-podologue et psychomotricien

#### Métiers

##### Le psychomotricien

réduque les fonctions motrices du corps liées à la psychologie et aux fonctions cérébrales.

##### Le pédicure-podologue

traite les affections du pied, assure sa rééducation après une intervention...

#### Les formations de l'IFRES

L'Institut de formation de psychomotricien ouvrira à la prochaine rentrée et pourra accueillir 120 étudiants (40 par promotion). Ouverture en septembre également pour les 60 étudiants (20 chaque année) en pédicure-podologie. **La capacité d'accueil des autres formations va être augmentée :** de 40 à 56 places pour les ergothérapeutes, et de 80 à 96 pour les masseurs-kinésithérapeutes. Sauf si la réforme de cet enseignement (accès sur dossier universitaire, formation sur quatre ans) modifie la donne.

#### Bourses

**Les étudiants de l'IFRES peuvent bénéficier d'une bourse de la Région,** attribuée sur critères sociaux, les ressources notamment. C'est le CROUS de Caen qui en assure l'instruction et le versement : [www.crous-caen.fr/bourses/paramedicales](http://www.crous-caen.fr/bourses/paramedicales)

## Nouvelles formations à Alençon

**Dès la prochaine rentrée, l'Institut de formation régionale en santé (IFRES) d'Alençon accueillera les formations de pédicure-podologue (60 étudiants) et de psychomotricien (120 étudiants).**

Le Conseil départemental, en étroite coordination avec la Région, privilégie les formations qui répondent aux besoins du territoire. C'est le moyen d'apporter aux jeunes Ornais la possibilité de se former, puis de travailler chez eux. Le soutien apporté aux investissements de l'IFRES, ou encore le développement du campus universitaire d'Alençon-Damigny, la création de la starTech61school, l'école numérique ornais, illustrent cette volonté. Avec les ouvertures successives de l'Institut de formation, initiale et

continue, des masseurs-kinésithérapeutes (2003) puis de l'Institut de formation en ergothérapie (2009) – les deux réunis au sein de l'IFRES – s'est constitué dans l'Orne un pôle important de formation aux métiers paramédicaux. Ce qui a conduit l'Agence régionale de santé et la Région à désigner de nouveau le site d'Alençon, en concurrence notamment avec la région caennaise, pour y déployer deux nouvelles formations.

Les métiers de la santé restant déficitaires dans l'Orne, l'IFRES, avec l'arrivée annoncée de deux nouvelles

formations, apparaît bien comme l'instrument de cette reconquête, en cohérence avec les efforts du Département et des intercommunalités pour attirer médecins et dentistes.

Pour l'IFRES, créé et géré par l'association Pierre-Noal, « l'élargissement de l'offre de formation constitue évidemment une reconnaissance de son rayonnement régional. L'Institut alençonnais entend développer des formations où l'humain est l'élément majeur en insistant sur l'individualisation et la professionnalisation des parcours des élèves » souligne Jean Pierre Blouet, vice-président du Conseil départemental. La proximité de plusieurs formations sur un même site et la grande implication des cadres de santé favorisent l'interdisciplinarité, source d'enrichissement des formations initiales. ■

### En direct

Alain Lambert, président du Conseil départemental de l'Orne

© J.-M. Leligny



« L'Orne doit former des jeunes aux métiers de la santé qui sont à développer sur notre territoire. Beaucoup de candidats aux formations de l'IFRES, après avoir réussi les concours d'entrée, ont le choix entre plusieurs écoles. Ils choisissent souvent l'Institut d'Alençon parce que, dans ses domaines de formation, il se situe au 2<sup>e</sup> ou 3<sup>e</sup> rang national. Ici, les loyers sont modérés et les étudiants peuvent résider près de l'école. Ce cadre de ville moyenne rassure aussi les parents. »

#### + D'INFOS :

IFRES, 25, rue de Balzac - BP 56  
61002 Alençon  
Tél. : 02 33 80 08 80

[www.ifres-alencon.com](http://www.ifres-alencon.com)



À L'Aigle, un atelier sur le thème du sommeil : « Nous essayons de répondre aux attentes, tout en facilitant les échanges. Cela peut être l'occasion de rompre l'isolement », explique Manuella Thibault, coordinatrice du CLIC du Pays d'Ouche.

#### Financés pour l'essentiel par le Département,

les CLIC ont un statut associatif regroupant les partenaires locaux, publics et privés, professionnels ou associatifs, ce qui garantit la neutralité des informations données. Ils ont ainsi un véritable rôle d'observatoire des besoins pour contribuer à apporter des réponses adaptées aux attentes identifiées.

Les quatre CLIC couvrent l'ensemble de l'Orne.

#### Vos contacts :

**CLIC BOCAGE**  
02 33 37 15 95  
clic.bocage@wanadoo.fr

**CLIC PAYS D'OUCHE**  
02 33 24 67 28  
clicdupays.ouche@orange.fr

**CLIC PERCHE**  
02 33 73 11 02  
contact@clicduperche.org

**CLIC CENTRE ORNE**  
**antenne Argentan :**  
02.33.12.92.70  
Cliccentreorne.antenne  
argentan@gmail.com  
**antenne Alençon :**  
07 76 91 91 34  
Alencon.clic@laposte.net

Séniors, Handicap

## Les CLIC, lieux d'échanges

**Les quatre CLIC de l'Orne sont à votre service, et avec eux le réseau des professionnels de la santé, du social et du médico-social.**

Auprès de vous, auprès des personnes âgées ou en situation de handicap, auprès de vos familles, les centres locaux d'information et de coordination ont une mission d'accueil, d'information, de conseil, d'orientation et, si besoin, d'accompagnement. N'hésitez pas à les contacter avant toute autre démarche : disposant des bonnes informations, ils assurent la coordination des acteurs dont vous pouvez avoir besoin : services d'aide et d'accompagnement à domicile, EHPAD, établissements et services spécialisés ou adaptés, services médicaux, sociaux...

Les CLIC ont aussi un rôle d'animation de la vie sociale, proposant des actions collectives de sensibilisation (maladie d'Alzheimer, lutte contre la maltraitance...), des temps de rencontre comme les groupes de parole ou encore, des ateliers sur la prévention des chutes, la conduite des séniors ou toute autre préoccupation des publics concernés.

**AGENDA**

**SN61** Scène Nationale 61 **ODC** Office Départemental de la Culture



Yves Jamait



Lior Shoov



Radio Elvis



Izia



Zaza Fournier



Alexis HK

**8 au 26 mars**

**PRINTEMPS DE LA CHANSON**

« Têtes d'affiche » ou « découvertes », les artistes programmés par l'Office Départemental de la Culture, service du Conseil départemental, illustreront la richesse et la diversité de la chanson francophone d'aujourd'hui lors de cette 11<sup>e</sup> édition.

**8.03 ARGENTAN,**  
Quai des Arts  
*Hubert-Félix Thiéfaine*  
**10.03 LE-MÊLE-SUR-SARTHE,**  
Salle D. Rouault  
*Blemzia*  
**11.03 LA FERTÉ-MACÉ,**  
Salle Rossolini  
*Radio Elvis*  
**12.03 TOUROUVRE,**  
Salle Zunino  
*Michel Robichaud*  
*et Bon Débarras*  
**15.03 L'AIGLE,**  
Salle de Verdun  
*Yves Jamait +*  
*Mathieu Saikaly (1<sup>ère</sup> partie)*  
**17.03 GACÉ,** Salle du Tahiti  
*Hugues Aufray*  
**18.03 L'AIGLE,** Salle de Verdun  
*Wanted Joe Dassin/The*  
*Joe's (jeune public)*

**18.03 MESSEI,**  
Salle de la Varenne  
*Zaza Fournier*  
**19.03 BAZOCHES-SUR-HOËNE,**  
Bar des Charmilles  
*Touttim*  
**20.03 ARGENTAN,**  
Quai des Arts  
*Niet Popov/David Sire -*  
*(jeune public)*  
**22.03 FLERS, Forum**  
*Izia*  
**25.03 PASSAIS-LA-CONCEPTION,**  
Salle multiculturelle  
*Lior Shoov*  
**26.03 BAGNOLES-DE-L'ORNE,**  
Centre d'animation  
*Georges et Moi/Alexis HK*

Tél. 02 33 31 90 90  
www.odc-orne.com

**SPECTACLES**

**15 janvier**  
**ALENÇON (Théâtre)**  
**19 janvier**  
**FLERS (Forum)**  
*La danse du diable.* Théâtre, histoire comique et fantastique par Philippe Caubère.  
Tél. 02 33 29 16 96 **SN61**

**16 janvier**  
**ALENÇON (Théâtre)**  
*Le bac 68 - Sous les pavés, la scène.* Théâtre  
Tél. 02 33 29 16 96 **SN61**

**20 janvier et 9 mars**  
**RANDONNAI (Espace des Arts et Techniques)**  
*Soirée Conte "Voyages"*  
Tél. 02 33 84 99 91

**21 janvier**  
**ARGENTAN (Quai des Arts)**  
*Les Clownesses.* Quatuor de clownesses déjanté !  
Tél. 02 33 39 69 00

**MORTAGNE-AU-PERCHE (Carré du Perche)**  
Le cercle des illusionnistes. Théâtre, création d'Alexis Michalik.  
Tél. 02 33 29 16 96 **SN61**

*El Cid.* Théâtre et cuisine d'après Pierre Corneille.  
Tél. 02 33 29 16 96 **SN61**

**2 et 3 février**  
**ALENÇON (Théâtre)**  
*Le Révizor.* Théâtre et marionnettes de Nicolas Gogol.  
Tél. 02 33 29 16 96 **SN61**

**4 février**  
**ARGENTAN (Quai des Arts)**  
*Macbeth Fatum.* Théâtre, d'après William Shakespeare.  
Tél. 02 33 39 69 00  
**GACÉ (Salle du Tahiti)**  
*Batman vs Robespierre.* Théâtre (à partir de 10 ans).  
Tél. 02 33 67 08 59 **ODC**



© Alejandro Guerrerro

**22 janvier**  
**FLERS**  
*Journal d'un seul jour.* Danse contemporaine, Cie Acte.  
Tél. 02 33 64 29 51

**23 janvier**  
**ALENÇON (Anova)**  
*Le Père Noël est une ordure.* La pièce mythique, avec Pierre Palmade.  
Tél. 02 33 80 66 33

**24 janvier**  
**L'AIGLE (Salle Verdun)**  
*Le Roi Lear.* Théâtre shakespearien.  
Tél. 02 33 84 44 40

**26 janvier**  
**ARGENTAN (Quai des Arts)**  
*Chair Antigone.* Danse contemporaine.  
Tél. 02 33 39 69 00

**26 et 27 janvier**  
**ALENÇON (Théâtre)**



© Elian Bachini

**5 février**  
**L'AIGLE (Salle Verdun)**  
*Anthony Kavanagh.* Showman.  
Tél. 02 33 84 44 40  
**FLERS (Forum)**  
*Verse 3.* Danse éclectique au langage novateur.  
Tél. 02 33 29 16 96 **SN61**



© DR

Anthony Kavanagh

**18 février**  
**RANDONNAI (Espace des Arts et Techniques)**  
*Un peu plus loin dans les bois.* Théâtre d'objets.  
Tél. 02 33 84 99 91

**19 février**  
**ARGENTAN (Quai des Arts)**  
*Alex Vizorek est une Œuvre d'Art.* One Man Show.  
Tél. 02 33 39 69 00  
**FLERS (Salle M. Louaintier)**  
*Eden, eden, eden.* Danse contemporaine, Cie Man'Ok.  
Tél. 02 33 64 29 51

**24 février**

**MORTAGNE-AU-PERCHE (Carré du Perche)**

**25 février**

**FLERS (Forum)**

*Dans les bras de Courteline.* Courtes pièces où le couple et ses tracas sont mis en scène.

Tél. 02 33 29 16 96 **SN61**

**26 février**

**ARGENTAN (Quai des Arts)**

*Il faudra bien un jour que le ciel s'éclaircisse...* Spectacle de marionnettes, Cie Sans Soucis.

Tél. 02 33 39 69 00

**1<sup>er</sup> mars**

**ALENÇON (Théâtre)**

**3 mars**

**FLERS (Forum)**

*Vanishing Point.* Un road trip à travers l'Amérique du Nord.

Tél. 02 33 29 16 96 **SN61**

**3 mars**

**L'AIGLE (Salle Verdun)**

*Le Mariage de Figaro.*

Théâtre de Beaumarchais, Cie Les Nomadesques.

Tél. 02 33 84 44 40

**4 mars**

**MORTAGNE-AU-PERCHE (Carré du Perche)**



© DR

*Bon pour accord!* Comédie.

Tél. 02 33 85 23 00

**7 et 8 mars**

**ALENÇON (Théâtre)**

*Lady Macbeth.* Théâtre d'ombres et d'objets. Tél. 02 33 29 16 96 **SN61**

**9 mars**

**FLERS (Forum)**

*Les trois sœurs.* Théâtre d'Anton Tchekhov, sous la conduite de Jean-Yves Ruf.

Tél. 02 33 29 16 96 **SN61**

**11 mars**

**MORTAGNE-AU-PERCHE (Carré du Perche)**

*Paulo, à travers champs !.*

Humour/one man show.

Tél. 09 72 30 89 81

**12 mars**

**FLERS (Forum)**

*Vertigo 20.* Danse par Vertigo Dance Company qui fête ses 20 ans.

Tél. 02 33 29 16 96 **SN61**

**14 mars**

**MORTAGNE-AU-PERCHE (Carré du Perche)**

*Polyeucte.* Théâtre de Pierre Corneille ; au regard de notre actualité

une pièce « nécessaire » aux déflagrations de notre temps.

Tél. 02 33 29 16 96 **SN61**

**15 mars**

**ARGENTAN (Quai des Arts)**

*Pixel.* Danse urbaine, un voyage entre réalité et virtuel.

Tél. 02 33 39 69 00

**24 mars**

**ALENÇON (Théâtre)**

*Le mouvement de l'air.* Arts numériques et danse.

Tél. 02 33 29 16 96 **SN61**

**ARGENTAN (Quai des Arts)**

*Flux Tendu / The Safe Word.*



© stephanie perron

Cirque chorégraphié.

Tél. 02 33 39 69 00

**27 mars**

**ALENÇON (Anova)**

*Le Tombeur.* Avec Michel Leeb.

Tél. 02 33 80 66 33

**30 mars**

**ALENÇON (Théâtre)**

*La Poème.* Performances en solo de Jeanne Mordojo, qui écrit un drôle de portrait avec son corps et sa voix.

Tél. 02 33 29 16 96 **SN61**

**31 mars au 3 avril**

**ALENÇON (Anova)**

*Les Bodin's grandeur nature.* Le phénomène burlesque enfin en tournée.

Tél. 02 33 80 66 33

**8 avril**

**FLERS (Salle M. Louaintier)**

*Chance, space and time.* Danse contemporaine, Cie Kashyl.

Tél. 02 33 64 29 51

**15 avril**

**ARGENTAN (Quai des Arts)**

Compagnie Chute Libre (Sortie de résidence). Danse hip-hop de scène, ouverte, émancipée, intuitive.

Tél. 02 33 39 69 00

## CONCERTS

**26 janvier**

**FLERS (Forum)**

**29 janvier**

**DAMIGNY (Salle polyvalente)**

*Ciné-Concert « Charlie Chaplin ».*

Orchestre Régional de Normandie.

Tél. 02 31 82 05 00

**26 janvier**

**PASSAIS-LA-CONCEPTION (Salle multiculturelle)**

*Kareyce Fotso.* De jolies mélodies et l'intensité d'une voix comme du velours râpé.

Tél. 02 33 38 88 20/02 33 38 56 66 **ODC**

**29 janvier**

**FLERS (Conservatoire de musique)**

*La nuit des conservatoires.* Gratuit.

Tél. 02 33 66 48 88

**7 février**

**ALENÇON (Auditorium)**

*Jeunes Talents.* Orchestre Régional de Normandie

Tél. 02 33 80 66 33

**DOMFRONT (Église de Saint-Front)**

*Concert de Fado*

Tél. 02 33 38 53 97

**23 février**

**ARGENTAN (Quai des Arts)**

*Guillaume Perret & The Electric Epic - Open Me.* Dans le cadre du Parcours Jazz. Guillaume Perret, Nominé aux Victoires du Jazz 2012.

Tél. 02 33 39 69 00 **ODC**



© Emile Holiba

**26 février**

**MORTAGNE-AU-PERCHE (Carré du Perche)**

*Lili Cros et Thierry Chazelle.* Nouvel album "Peau Neuve".

Tél. 02 33 85 23 00

**27 février**

**FLERS (Forum)**

*Musiques actuelles par les établissements d'enseignement artistique du secteur Ouest.*

Tél. 02 33 66 48 88

**27 février**

**LE THEIL-SUR-HUISNE (Cidrerie traditionnelle du Perche)**

*Amanecer.* Concert de musique latine

Tél. 02 37 49 67 30

**6 mars**

**FLERS (Forum)**

*« Les Flamants Noirs » et clarinettes du Conservatoire de Musique.*

Tél. 02 33 66 48 88

**8 mars**

**FLERS (Centre M. Louaintier)**

*What a Day ! What a duett !*

Festival Focus Jazz

Tél. 02 33 66 48 88

**12 mars**

**ALENÇON (Auditorium)**

*Concert par le Trio d'Écouves.*

Le destin passionné de Clara Shumann.

Tél. 02 33 32 41 72

**25 mars**

**MORTAGNE-AU-PERCHE (Carré du Perche)**

*Les Dièses Zacoustik.* Chansons françaises du Monde.

Tél. 02 33 85 23 00

**26 mars**

**ALENÇON (Musée de la dentelle)**

*Esthétiques de l'intimité : portraits musicaux et lettres intimes.* Musée by night

Tél. 02 33 32 40 07

**LE THEIL-SUR-HUISNE (Cidrerie traditionnelle du Perche)**

*Trio Belarus.*

Tél. 02 37 49 67 30

**9 avril**

**MORTAGNE-AU-PERCHE (Carré du Perche)**

*Concert choral, « Au chœur de l'eau ».*

Tél. 02 33 25 02 76

## LA LUCIOLE ALENÇON

Des concerts made in France, Australie, USA, Angleterre, Belgique, Afrique... De l'électro, du jazz, du rock'n'roll, du rap, de la chanson, du blues, de la soul, du hip hop, du reggae, de la pop, du groove... Depuis plus de 21 ans le meilleur de toutes les musiques passe par La Luciole !

Tél. 02 33 32 83 33 - [www.laluciole.org](http://www.laluciole.org)

**23 janvier VKNG**

(« Découverte »)

**28 janvier Shoes in Dub**

(After Work gratuit)

**29 janvier Birdy Nam Nam +**

**Dogg Master** (1<sup>re</sup> partie)

**5 février Them Vibes**

(« Découverte »)

**6 février Inna Modja**

**25 février Aloha Orchestra**

(After Work gratuit)

**26 février Concert non déterminé** (« Découverte »)

**3 mars The Inspector**

**Cluzo** (« Découverte »)

**5 mars AARON**

**11 mars Eric Bibb et**

**Jean-Jacques Milteau**

**17 mars Joon Moon & Kristel**

**Warren** (« Découverte »)

**18 mars Jeanne Added**

(« Culture(s) Elles »)

**23 mars Pascal Parisot**

(Jeune Public)



AARON

© François Berthier

**24 mars Alice on the Roof**

(« Découverte », « Culture(s) Elles »)

**25 mars La Grande Sophie**

(« Culture(s) Elles »),

**Laurent Lamarca** (1<sup>re</sup> partie)

**31 mars Birth of Joy** (« Découverte »)

**1 avril Nashville Pussy**

**2 avril Rover**

**8 avril Céline Bonacina Trio et le**

**Mégapulse Orchestra** (After Work

gratuit, « Culture(s) Elles »)

**22 avril Zoufris Maracas**

(Zamora Production)

**23 avril Faada Freddy**

## EXPOSITIONS

## ALENÇON

## Hôtel du Département

**18 janvier – 3 avril***Lumières, paysages de légende dans l'Orne.* Photographies de Jean-Éric Rubio.

© J.-E. Rubio

Tél. 02 33 81 60 00

## Archives départementales de l'Orne

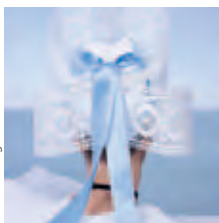
**Jusqu'au 1<sup>er</sup> avril***Redécouverts*

© Camille Deletang

Croquis de Camille Deletang, résistant déporté d'origine ornaise, réalisés dans le camp de Holzen.

Tél. 02 33 81 23 00

## Musée des Beaux-arts et de la Dentelle

**8 mars – 22 mai**

© Charles Fréger

*Bretonnes.* Photographies de Charles Fréger. Labellisé « Festival Normandie Impressionniste »

Tél. 02 33 32 40 07

## Atelier 51

**23 janvier – 7 février***Instants présents, regards passés.*

Chloé Sadoun et Marianne Requena

**19 mars – 3 avril***Elles.* Anne-Valérie Dupond

Tél. 02 33 27 16 73

## Les Bains-Douches

**Jusqu'au 24 janvier***Gaillard & Claude*

© Gaillard &amp; Claude

**20 février – 3 avril**

Samuel Richardot

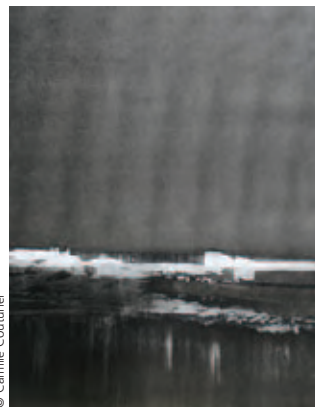
Tél. 02 33 29 48 51

## Théâtre

**6 avril – 4 mai***La Bocca Della Verita.* Anna Byskov.Tél. 02 33 29 16 96 **SN61**

## BELLOU-EN-HOULME

(Médiathèque)

**30 janvier – 5 mars**

© Camille Couturier

*Camille Couturier.* Encre sur papier par une artiste ornaise.Tél. 02 33 96 29 43 **ODC**

## BRIOUZE (Espace culturel du Houleme)

**5 mars – 2 avril***Françoise Pacé.*Tél. 02 33 62 81 50 **ODC**

## FLERS (Les zangles)

**30 janvier – 12 mars***Cedric Guillermo***26 mars – 7 mai**

Serge Lhermitte / Judith Millot

Tél. 02 33 64 29 51

## MORTAGNE-AU-PERCHE

Carré du Perche

**Jusqu'au 13 février***Frontières, lignes de papier.*

de Patricia Chichmanova

Tél. 02 33 73 76 44

## La Galerie

**4 au 27 février***Christine Barres.* Peinture**3 au 26 mars***Yoza.* Peinture**31 mars – 30 avril***Richard Harper.* Peinture

Tél. 02 33 73 76 44

## NOCÉ (Maison du Parc)

**Jusqu'au 31 janvier***Apple Time***Jusqu'au 6 mars***Consommer local, c'est pas sorcier !***1<sup>er</sup> février – 29 mai***Il était une fois...***7 février – 13 mars**

Sculptures de Patricia Poulain

**19 mars au 1<sup>er</sup> octobre**

Exposition sur le

thème de "l'eau"

**20 mars – 3 avril***L'arbre au fil des saisons***8 avril – 8 mai***Mains d'Artisans – Mains d'Artistes*

Éric Togonal

Tél. 02 33 25 70 10

## RANDONNAI (Espace des Arts et Techniques)

**15 avril***Hexa, terre sonore.* Installation performance – Céramique, son.

Tél. 02 33 84 99 91

## SAINT-CYR-LA-ROSIÈRE

(Écomusée du Perche)

**6 février – 20 mars***Argile, chouettes et compagnie.*

Sculptures céramiques de Luc Noël.

Tél. 02 33 73 48 06

## SAINT-HILAIRE-LE CHÂTEL

(Château de Mauregard)

**5 et 6 mars***48 heures d'art :* Christophe Faso

Tél. 06 23 80 76 13

## SAINT-PHILBERT-SUR-ORNE

(Espace Roche d'Oêtre)

**4 mars – 27 avril**

Peintures de Cathy Banneville/

Sculptures de Chantal Bidet

Tél. 02 31 59 13 13

## SAINT-SULPICE-SUR-RISLE

(La Manufacture Bohin)

**1 mars – 10 avril***Artextures,* 8<sup>e</sup> édition –

34 artistes, six nationalités,

à la recherche de l'innovation

et d'un esthétisme créatif.

Tél. 02 33 24 89 38

## SÉGRIE-FONTAINE

(Maison de la Rivière)

**Jusqu'au 30 septembre**

Prenez-en de la graine, usages et

saveurs des plantes sauvages.

Tél. 02 33 62 34 65

## TINCHEBRAY (Maison du

pays de Tinchebray)

*La Normandie réunie par**l'humour et l'image.***15 janvier – 28 février**

Les plus fameux slogans de la

marque Heula.

**11 mars – 8 mai**

La Normandie en photos

par Gilles Rigoulet.

FESTIVALS,  
SALONS,  
EVENEMENTS

## 29 janvier

## ALENÇON (Halle aux Toiles)

*Nuit de l'orientation*

Tél. 02 33 82 82 68

## 6 février au 6 mars

## LE PERCHE

*Tout Feu Tout Flamme.*

Un rendez-vous convivial

autour du feu.

Tél. 02 33 73 48 06

www.ecomuseeduperche.fr

## FOCUS

**30 mars au 9 avril**

## LES ANDAIN'RIES



Élie Semoun

© Clemence-Dermesme

## Festival d'humour autour et à Bagnoles de l'Orne.

Au programme de cette 18<sup>e</sup>

édition : Cécile Giroud et Yann

Stotz, Caroline Vigneaux,

Ali au pays des merveilles,

Laura Laune, Fabian Le Castel,

Yves Pujol, Éric Toulis, Léonor

Stirman, Élie Sémoun et

deux soirées " jeunes talents "

avec vote du public les 7 et 8

avril à Bagnoles-de-l'Orne.

Tél. 02 33 37 85 66

**Programme détaillé****www.lesandainries.fr**

## 20 février

## PUTANGES-PONT-ÉCREPIN (Mairie)

*Bourse aux greffons et**initiation au greffage.*

Tél. 02 33 35 86 57

## Mars

## FLERS AGGLO

*Mois de l'architecture contemporaine**en Normandie.* Exposition, artiste en

résidence, balade urbaine, animation.

Tél. 02 31 24 06 81

## 5 et 6 mars

## MONTILLY-SUR-NOIREAU

*Festival international du Cirque*

Tél. 02 33 65 06 75

## 12 et 13 mars

## L'AIGLE

*Foire aux arbres*

Tél. 02 33 84 44 44

## 19 et 20 mars

## DURCET

*31<sup>e</sup> Printemps de Durcet*

Promenade sur « le chemin

des poètes » (19) et petit salon

du livre de poésie (20)

Tél. 02 33 96 09 31

## 19 au 21 mars

## MORTAGNE-AU-PERCHE

(Carré du Perche)

*Foire au boudin et aux**produits du terroir*

Tél. 02 33 83 34 37

## 20 mars

## BERD'HUIS (Salle polyvalente)

*Salon du livre*

Tél. 02 33 85 23 60



**2 et 3 avril**

**FLERS (Forum)**

Fête du livre. Rencontres, concerts, contes, spectacles...

Tél. 02 33 98 42 22

**NOCÉ (Maison du Parc)**

Salon des métiers d'art

Tél. 02 33 25 70 10

**9 et 10 avril**

**L'AIGLE**

Bourse aux minéraux

Tél. 02 33 84 44 31

**14 au 21 avril**

**L'AIGLE**

**EAGLE URBAN WEEK**



© Guillaume Ruelle

Mise en lumière des cultures urbaines à travers un événement fédérateur. Au programme, ateliers et démonstrations de hip hop, street jazz, freeride, sports acrobatiques...

**14 au 21 :** Light-Drawing

**15 :** Battle des Aigles

**17 :** Je crée pour raconter ma ville

**20 :** Hip-hop, est-ce bien sérieux ?

**21 :** Dis, à quoi tu dances ?

Tél. 02 33 84 44 40

## CONFÉRENCES

**5 février**

**ALENÇON (Archives**

**départementales de l'Orne)**

Atelier d'initiation à la recherche.

Protéger et transmettre ses archives

privées. Tél. 02 33 81 23 00

**2 mars**

**ALENÇON (Salle Berlioz)**

Conférence repères pour la musique

contemporaine. Tél. 02 33 32 40 00

**9 mars**

**ALENÇON (Salle Baudelaire)**

Conférence « *Le collage : du*

*Surréalisme à nos jours* ».

Par Mme Marie-Pierre Raffin.

Tél. 02 33 26 61 94

**11 mars**

**SÉES (Mairie)**

Conférence historique (CSS Alabama)

par Georges Géronde.

Tél. 02 33 28 74 79

## JEUNE PUBLIC

**ALENÇON (Musée**

**Beaux-arts et Dentelle)**

Atelier pédagogique 7 - 11 ans

**20 janvier** - En événement.

**10 et 17 février** -

Aux tesselles apprivoisées.

**16 mars et 13 avril** -

Accessoires en fil chenille.

**6 avril** - *Silhouette en dentelle.*

Tél. 02 33 32 40 07

**20 janvier**

**ALENÇON (Théâtre)**



© Philippe Cibille

*Abrakadabra.* Clown, théâtre

d'objets de la Cie Voix-Off

Tél. 02 33 29 16 96 **SNG1**

**17 février**

**BRÉEL (Maison de la**

**Rivière et du Paysage)**

*Un amour de grenouille.*

Sortie nature à partir de 4 ans.

Tél. 02 33 62 34 65

**2 mars**

**ARGENTAN (Quai des Arts)**

*M c'est comme aimer.* Entre

théâtre d'images, d'objets

et de papiers, un voyage

poétique pour le jeune public.

Tél. 02 33 39 69 00

**13 mars**

**BRÉEL (Maison de la**

**Rivière et du Paysage)**

*Sur les traces de la loutre.*

Gratuit pour les moins de 12 ans.

Tél. 02 33 62 34 65

**16 mars**

**FLERS (Forum)**

*Piccoli Sentimenti.* Marionnettes

sans paroles, dès 2 ans et demi.

Tél. 02 33 29 16 96 **SNG1**

**27 mars**

**SAINT-CYR-LA-ROSIÈRE**

**(Écomusée du Perche)**

*Pâques à l'Écomusée.* Jeu autour

du chocolat et théâtre.

02 33 73 48 06

**30 mars au 9 avril**

**ARGENTAN (Quai des Arts)**

*Festival des Trop Petits.* Éveil

artistique pour les 6 mois-5ans :

théâtre, danse, musique, ateliers...

Tél. 02 33 39 69 00

**2 avril**

**ALENÇON (Théâtre)**

*L'après-midi d'un foehn version 1.*

Un conte sans paroles fait de

manipulation de matières.

Tél. 02 33 29 16 96 **SNG1**

**6 avril**

**BRÉEL (Maison de la**

**Rivière et du Paysage)**

*P'tites bêtes de la mare.* Sortie

nature à partir de 4 ans.

Tél. 02 33 62 34 65

**13 avril**

**ST-PHILBERT-SUR-ORNE**

**(Site de la Roche d'Oëtre)**

*Les secrets de la rivière.*

Sortie nature à partir de 4 ans.

Tél. 02 33 62 34 65

## SPORT

**20 mars**

**ALENÇON**

*Course pédestre Alençon/Médavy*

*36° Tour de Normandie.* Cyclisme



**24 mars**

**ARGENTAN - Ville arrivée**

**25 mars**

**BAGNOLES-DE-L'ORNE - Ville**

**départ et arrivée (159km)**

Tél. 02 33 67 12 48/02 33 37 73 95

**3 avril**

**VIMOUTIERS (Ville arrivée)**

*Course cycliste Paris-Camembert*

Tél. 02 33 36 87 34

**22 au 24 avril**

**AUNAY-LES-BOIS**

**(Circuit international)**

*Championnat d'Europe de Karting,*

*Trophée Académie CIK/FIA.*

Tél. 02 33 36 88 10

Retrouvez d'autres  
idées de balades ou de  
spectacles sur l'agenda  
[www.orne.fr](http://www.orne.fr)

# Libre!



## SPECTACLES, ATELIERS...

Libre ! avec les bibliothèques de l'Orne

Spectacles, concerts, ateliers, rencontres : tout un programme d'animations proposé par la Médiathèque départementale de l'Orne, service du Conseil départemental, sur un thème d'actualité !

### SPECTACLES

*Ravie.* Une adaptation très libre de « La chèvre de Monsieur Seguin » d'A. Daudet

**4 février, 14h**

**BELLÈME (Salle des fêtes)**

Tél. 02 33 85 31 03

**5 février, 20h30**

**VIMOUTIERS (Salle des fêtes)**

Tél. 02 33 12 56 36

**6 février, 20h30**

**PRÉAUX-DU-PERCHE (Salle des fêtes)**

Tél. 02 33 83 04 13

*Ils ont dit : non !.* Consacré à la Résistance et la Déportation, ce spectacle mêle poèmes, chansons, témoignages de résistants et déportés. Ados, adultes.

**10 mars, 20h30**

**LE-THEIL-SUR-HUISNE (Cinéma)**

Tél. 02 37 49 66 36

**11 mars, 20h30**

**MORTRÉE (Salle des fêtes)**

Tél. 02 33 36 21 68

**12 mars, 17h**

**ST-DENIS-SUR-SARTHON (Salle des fêtes)**

Tél. 02 27 03 07

**13 mars, 15h**

**PERVENCHÈRES (Bibliothèque)**

Tél. 02 33 25 03 22

### ATELIERS

La coding school. Créez des

jeux ludiques et interactifs.

Tous publics, à partir de 8 ans.

**17 février**

**RAI (Bibliothèque)**

Tél. 02 33 24 75 05

**18 février**

**ESSAY (Salle Yves Thuriault)**

Tél. 02 33 28 40 52

**19 février**

**BRETONCELLES (Espace**

**public numérique)**

Tél. 02 37 37 25 27

**20 février**

**FLERS (Médiathèque)**

Tél. 02 33 98 42 22

*Yo du Milieu.* Le slam comme

moyen d'expression avec Yo,

slameur du collectif caennais

« Le Milieu » et artiste engagé.

Ateliers et concert.

**15 mars - Ateliers**

**CEAUCÉ (Médiathèque)**

Tél. 02 33 64 90 63

**17 mars - Ateliers et concert**

**PASSAIS-LA-CONCEPTION**

**(Médiathèque)**

Tél. 02 33 64 90 63

**26 mars - Concert**

**LA FERTÉ-FRESNEL (Médiathèque)**

Tél. 02 33 34 73 46

### RENCONTRE

*Liberté de la presse : on en est où ?.*

Avec Eric Fottorino et

l'hebdomadaire « Le 1 ».

**22 mars**

**LA-FERTÉ-MACÉ**

**(Salle Gérard Philippe)**

Tél. 02 33 37 47 67

**23 mars, 10h**

**MORTAGNE-AU-PERCHE**

**(Médiathèque)**

02 33 85 35 75

**17h**

**ALENÇON (SITE AVELINE)**

Tél. 02 33 82 46 00

# Le Pays d'Ouche en mode virtuel



**Aux confins de l'Orne et de l'Eure, le Pays d'Ouche regorge de petits trésors que les nouvelles technologies révèlent sur nos écrans.**

Se balader au grand air ou s'évader tranquillement installés auprès d'un feu de cheminée ? Cet hiver, les deux sont possibles dans le Pays d'Ouche grâce à la nouvelle application pour smartphones et tablettes proposée par l'association Pays d'Ouche Développement. Au menu, onze visites virtuelles sous la forme de films ou de reconstitutions en 3D, à utiliser en complément de votre visite sur site, ou à distance. ■



Abbaye de Saint-Évroult.

## > La Grosse Forge d'Aube



Ancêtres des aciéries, les grosses forges transformaient la fonte en acier. Découvrez le fonctionnement de la grosse forge d'Aube, due à Charles Courdemanche, seigneur d'Aube au début du XVI<sup>e</sup> siècle.

## > L'Abbaye de Saint-Évroult



Comme par magie, la 3D plonge les visiteurs dans les parties détruites de l'ancienne Abbaye bénédictine des XI<sup>e</sup> et XII<sup>e</sup> siècles.

## > La Comtesse de Ségur

La plupart de ses ouvrages ont été écrits entre 1850 à 1870 lorsqu'elle résidait dans son château à Aube.

## > La Météorite

Le 26 avril 1803, une pluie de météorites s'abat au nord de L'Aigle. À l'époque, la polémique oppose les savants sur l'origine extra-terrestre ou non des fragments. L'enquête marque le début des études scientifiques sur les météorites.

## > La Manufacture Bohin

et l'histoire industrielle de la Risle L'industrie métallurgique est fortement représentée sur le Pays d'Ouche à travers les industries de la fabrication d'aiguilles et d'articles métalliques datant du XIX<sup>e</sup> siècle.

## > Les défenses normandes face au royaume de France



Construits par la volonté du duc de Normandie, Henri II Plantagenêt, les fossés royaux (dits « Fossés le Roi »), sortes de remparts de terre, témoignent de la politique d'affirmation de souveraineté sur une zone de marches où s'affrontaient deux puissances royales : celle du roi de France et celle du roi d'Angleterre.

## > Désiré Guillemare

Le bourg de Saint-Ouen-sur-Iton présente une architecture originale avec la présence de cheminées torsadées sur de nombreuses maisons. Elle est l'œuvre de l'ancien maire de la commune, Désiré Guillemare (1820 – 1904), qui lui-même, se statua de son vivant afin de ne jamais être oublié !

## > Le Musée vivant de l'Énergie

À Chandai, ce musée est l'œuvre d'un collectionneur passionné. On y découvre des moteurs industriels, agricoles, des machines à vapeur restaurées, et remis dans un environnement proche de l'origine, le tout en fonctionnement.

## > Le Télégraphe de Chappe

Claude Chappe invente dès 1790, avec ses quatre frères, une ingénieuse « machine à bras », vestige de l'air pré-téléphonique, pour relier Paris à Brest.

## > L'église de Saint-Sulpice-sur-Risle

Cette église renferme de remarquables peintures murales classées « Monument Historique » en juin 1988, et récemment restaurées.

## > Jean Gabin



L'acteur s'installe dans l'Orne au début des années 1950 comme agriculteur. Il cultive les terres et élève des vaches normandes. Sa passion des chevaux deviendra la plus forte et le conduira à créer un haras et un hippodrome à Moulins-la-Marche qui porte aujourd'hui son nom et fait partie des rares hippodromes privés en France.



## Pour télécharger l'application

### « Visites virtuelles

### en Pays d'Ouche »,

flashez avec votre smartphone ou tablette le code ci-contre.

L'application est disponible sur Apple Store et Google Play. Les films et animations 3D sont également accessibles sur le site.

✚ D'INFOS : [www.pays-d-ouche.com](http://www.pays-d-ouche.com)

# CD, LIVRES, DVD, ...

## ☺ IDÉES Tourisme 61

### Un vaisseau de brique



Ouvert presque toute l'année, le château de Carrouges est un lieu de visite incontournable même au cœur de l'hiver. Vous apprécierez la visite de ce monument historique serti dans ses douves, tel un navire de pierres et de briques ancré au cœur du Bocage ornais. La visite est particulièrement magique lorsque la brume habille tout le monument. Tél. 02 33 27 20 32

✚ D'INFOS : [www.ornetourisme.com](http://www.ornetourisme.com)

### Mon bio séjour



Pour les amateurs d'Histoire, de patrimoine et d'écotourisme, vous pouvez découvrir les richesses du Perche dont le très beau

manoir de Courboyer à Nocé et les fermes artisanales et biologiques. Tout sera bio lors de ce séjour avec la dégustation des produits fermiers, votre repas et jusqu'au petit déjeuner qui vous seront proposés en chambre d'hôtes trois épis. L'Orne a bon goût en toutes saisons ! Tél. 02 33 28 07 00

✚ D'INFOS : [www.normandie-weekend.com](http://www.normandie-weekend.com)

### Le circuit La Ferrière



Après les fêtes de fin d'année et avec les bonnes résolutions prises début 2016, faisons un peu d'exercice avec une belle randonnée au départ de La Ferrière-aux-Étangs. Dans le Bocage, vous découvrirez les traces anciennes et modernes de l'exploitation du minerai de fer lors de cette randonnée qui vous plongera au cœur d'un patrimoine minier souvent inconnu. Tél. 02 33 28 88 71

✚ D'INFOS : [www.randonnee-normandie.com](http://www.randonnee-normandie.com)

### \*Tourisme 61

☎ 02 33 28 88 71

✚ [www.ornetourisme.com](http://www.ornetourisme.com)

### Louis et Zélie Martin

Thierry Hénault-Morel



**LIVRE** L'amour, la famille, la foi sont racontées avec grâce et passion par le père Thierry Hénault-Morel à travers un portrait des époux Martin, canonisés le 18 octobre 2015. Louis et Zélie dont l'âme habite plus que jamais Alençon, ont offert au monde cinq filles qui ont choisi de consacrer leur existence à Dieu et parmi elles, Sainte Thérèse de Lisieux. Louis et Zélie ont bien pensé à la vie religieuse mais ils se sont rencontrés. Ils n'ont pas fondé d'œuvres ou écrit de traités sur le mariage mais ils se sont mariés et ont fondé une famille. Ils n'ont eu ni révélation, ni apparition mais ils ont perçu leur vie dans la lumière de la foi.

288 pages - Les éditions du Cerf, 24 €



### Femmes d'exception en Normandie

Jean Meilhaud

**LIVRE** Sainte Thérèse de Lisieux, Marie Harel, Marie-Madeleine de la Peltrie, Marie Le Masson-Le Gofft, Suzanne Savale... Toutes sont des femmes d'exception, toutes ont tracé leur sillon en Normandie. Souvent oubliées, souvent méconnues, elles ont su s'imposer dans un monde masculin qui ne leur laissait guère de place. Leur parcours laisse sans voix, leur originalité et leur détermination emportent l'âme. Dévorez sans attendre 20 récits passionnants, 20 portraits de femmes de notre région dont la vie est à peine croyable tant elle est époustouflante.

288 pages - Le Papillon Rouge Éditeur, 20,50 €



### L'Orne à tire-d'aile

François Levalet

**LIVRE** Il y a un petit côté Jules Verne chez François Levalet. Par sa formation de photographe, il a toujours eu le goût pour la contemplation des paysages. L'aventurier de l'image a survolé l'Orne deux années avec ses cerfs-volants et ses appareils photos pour nous offrir un autre regard sur notre merveilleux département. Il a révélé une mosaïque de paysages piqués de monuments insolites. À mi-chemin entre terre et ciel, ses photographies nous emportent dans un voyage inattendu et poétique au-dessus de l'Orne.

288 pages - Orep éditions - 15 €



### Une année perchonne

Dominique-Marie Godfard

**LIVRE** En 2010, Dominique-Marie Godfard « accourt », dans l'Orne, ravie de prendre ses distances avec la capitale et ses tracés. En 2012, elle ouvre un site Internet *La machine à écrire de Dominique* dont elle nourrit assez régulièrement la rubrique « Journal ». Ses billets tendres, joyeux, ancrés dans la vie et le territoire sont réunis dans ce charmant volume dont vous vous délecterez. Au fil des saisons, Dominique-Marie Godfard nous conte ses joies, ses émerveillements mais aussi ses craintes et appréhensions de septuagénaire vivant pour la première fois à la campagne... Normands de souche ou d'adoption, ce regard extérieur, tantôt grave, tantôt primesautier vous ira droit au cœur.

140 pages - Trois-L Éditions, 16 €



### La Saint Denis

45 ans de foire à Montilly-sur-Noireau

**LIVRE** Elle figure parmi les dix premières foires de France, accueille 15 000 visiteurs et 850 exposants et forains venus du Grand Ouest sur une dizaine d'hectares dans la commune de Montilly-sur-Noireau de seulement 750 habitants : c'est la foire de la Saint Denis. Elle est née au Siècle des Lumières, grâce au général Philbert de Rosel de Beaumanoir qui joua son château contre la foire du seigneur de Saint-Denis-de-Méré. Débute alors une très belle aventure que partage avec nous Jean Goujon, ancien conseiller général, maire honoraire et commissaire général de la Saint Denis de 1963 à 2007.

176 pages - Éditions Charles Corlet, 20 €



### L'École dentellière d'Alençon

Une fondation pour un art unique

Hélène Klein

**LIVRE** L'école obligatoire, l'exode rural, l'évolution des mœurs ont bien failli avoir raison de la dentelle au point d'Alençon. La volonté et la détermination de quelques hommes ont changé la donne. En 1903 Paul Bohin et plusieurs chefs d'entreprise, membres de la Chambre de commerce d'Alençon décident d'ouvrir une école dentellière. Cet ouvrage est né de la plume vive et très informée d'Hélène Klein, documentaliste à la Chambre de Commerce et d'Industrie d'Alençon depuis 2004. Des pages envoûtantes qui plongent le lecteur dans l'histoire inédite de l'école dentellière et lui permettent de comprendre le rôle de la Chambre de commerce dans la préservation et la transmission d'une technique d'exception inscrite au patrimoine culturel immatériel de l'UNESCO.

112 pages - CCI d'Alençon, 14,90 €



### Des bleus au ciel

**LIVRE** La vie fait parfois preuve d'intranquillité... Au travers de scènes saisies sur le vif, dans les replis mystérieux de l'âme humaine, ce recueil de nouvelles nous emporte au-delà des frontières, dans des ailleurs pas si lointains, là où des guerres d'adultes foudroient les rêves des enfants. Marie-Christine Quentin, Alençonnaise, investie pendant des années, au Centre Social Édith Bonem, collectionne les prix depuis 2008 pour ses histoires courtes, des nouvelles très visuelles comme de petits scénarios.

124 pages - Éditions L'Harmattan, 12,93 €



Additionner les compétences et les moyens, pour un service aux habitants plus performants, c'est tout l'enjeu de l'innovation territoriale.

© noppou / shutterstock

# L'Orne au cœur de la Normandie

## Soyons créatifs

- Dans un contexte budgétaire tendu, les collectivités doivent faire preuve d'imagination pour continuer à améliorer le service public et leur compétitivité, sans dépenser plus.
- Faire mieux avec moins en réinventant les modes de coopérations, c'est tout l'enjeu de l'« innovation territoriale ». Une notion émergente, défendue par le Conseil départemental de l'Orne dans sa feuille de route « *L'Orne au cœur de la Normandie* ».

« **N**e pas subir, mais bâtir notre destin. » Pour Alain Lambert, président du Conseil Départemental de l'Orne, projeter notre département dans l'avenir passe par une stratégie de croissance durable fondée sur la recherche « *d'un équilibre dynamique* ». Principe d'humanité, mais aussi de réalité. À l'heure où la grande Normandie est une réalité administrative, chaque collectivité, de la commune au Département, doit s'interroger sur sa contribution à l'attractivité

de notre grande région. « *Le Conseil départemental de l'Orne, échelon de solidarité des personnes et des territoires, a un rôle essentiel à jouer dans la coopération et les mutualisations à développer avec les communes et leurs regroupements pour rendre aux habitants le meilleur service au meilleur coût*, plaide Alain Lambert. *Un système de gouvernance, par lequel la Région s'instituerait en fédération des départements, constituerait une voie moderne dans laquelle*

*elle partagerait avec les départements la conception et la mise en œuvre des politiques publiques.* »

« Décloisonnement », « coopération », « mutualisation », sont les mots clés de cette approche dont le Conseil départemental de l'Orne est plus que jamais l'ambassadeur. Il le prouve à travers des initiatives concrètes (*lire en pages 22-23*), comme « Ingénierie 61 », qui permet aux petites communes de bénéficier des savoir-faire des spécialistes du Département. ■



## Interview

ALAIN LAMBERT,  
président du Conseil  
départemental de l'Orne

# « Imaginer de nouvelles manières de faire gagner nos territoires »



© J.-M. Leigony

**Pour le président du Conseil départemental, notre capacité à innover dans la coopération territoriale est nécessaire pour que l'Orne pèse dans une Normandie forte.**

Dans la feuille de route pour " *l'Orne au cœur de la Normandie* ", émerge une nécessité nouvelle, celle de l'innovation territoriale. Qu'entend-on par "innovation territoriale" ?

*L'innovation territoriale, c'est gouverner autrement, avec plus de souplesse, de réactivité, d'efficacité, en allégeant les règles qui ralentissent et alourdissent l'action de nos collectivités locales. Nous savons comment piloter, développer nos territoires et les faire gagner. Nous devons instaurer le droit qui nous le permette. Les départements sont l'échelon de proximité stable au moment où les périmètres des régions et des intercommunalités changent. Ils sont le point d'ancrage de tout notre système territorial, préservons-le. Dans l'Orne, croyons dans les coopérations, les mutualisations, les partenariats innovants avec les communes et intercommunalités. C'est dans cet esprit qu'a été créée Ingénierie 61, l'agence d'appui aux collectivités qui compte aujourd'hui plus de 300 adhérents représentant plus de 65 % de la population.*

**Pourquoi aujourd'hui ces partenariats sont-ils devenus incontournables ?**

*L'argent public est devenu rare. Nos concitoyens demandent le meilleur service public au meilleur coût. Nous devons faire mieux avec moins. Le seul moyen est*

*donc de faire ensemble. C'est un puissant accélérateur pour imaginer des coopérations nouvelles, en y ajoutant une ambition pour l'Orne et des résultats concrets pour les Ornais. C'est aussi le seul moyen pour peser au sein d'une Normandie puissante. Je plaide ainsi pour une fédération des départements normands.*

**Le Conseil départemental de l'Orne a-t-il déjà initié des projets dans ce sens ?**

*Nous sommes l'un des conseils départementaux de France parmi les plus innovants. Nous jouons à fond la carte de la coopération et des mutualisations avec les autres collectivités en réalisant par exemple des équipements sportifs ou encore des restaurants scolaires mutualisés au sein des collèges. Nous coopérons aussi avec nos voisins normands. Labéo, fusion de nos trois laboratoires départementaux en cours d'extension au département de l'Eure, et Pierres en Lumières, évènement culturel devenu régional, en sont de belles illustrations. ■*



Le projet " *L'Orne au cœur de la Normandie* " est téléchargeable sur [www.orne.fr](http://www.orne.fr)

## Une feuille de route et des objectifs pour 2020

**En octobre dernier, les conseillers départementaux de l'Orne ont voté à l'unanimité la stratégie du Département pour les années à venir** (« *L'Orne au cœur de la Normandie* »), mise à jour du projet pour l'Orne en 2020 voté en 2006.

« Pour que les actes dépassent les mots, cette feuille de route recense des objectifs concrets atteignables dès 2020. Onze thématiques d'actions composent cette stratégie, correspondant aux domaines dans lesquels le Conseil départemental est investi depuis de longues années : solidarités, jeunesse, numérique, tourisme, cheval, agriculture, environnement, sport-culture, services » explique Sophie Douvry, vice-présidente du Conseil départemental, en charge de la préparation et de la coordination de ce projet pour l'Orne (voir infographie en pages 22-23). ■

## L'Orne roule pour l'électrique

Le Syndicat d'Énergie de l'Orne, auquel adhèrent les 505 communes du Département <sup>(1)</sup>, va déployer 102 bornes de recharge pour les véhicules électriques sur tout le territoire d'ici à 2018. Le Conseil départemental soutient financièrement le projet.

« *Il y aura bientôt plus de bornes de recharge que de stations services !* », plaisante Philippe Auvray, le président du Syndicat d'Énergie de l'Orne (SE61). Avec son projet d'installer 102 bornes (dotées de deux points de rechargement chacune) dans le Département à l'horizon 2018 – 57 en 2017, 45 l'année suivante – le SE61 espère bien rassurer et convaincre les automobilistes de passer à la voiture électrique. Le Conseil départemental qui a, lui, déployé une quinzaine de bornes pour ses agents sur le territoire depuis deux ans, soutient le projet. Le Département affirme ainsi sa volonté d'accompagner concrètement le déploiement du réseau d'infrastructures de recharge pour véhicules électriques et hybrides sur le territoire ornaï. Cet important programme d'implantation de bornes de recharge a

été élaboré à la suite de la consultation des 495 communes du Département et en complémentarité du plan de la société Bolloré <sup>(2)</sup>, qui prévoit pour sa part la mise en place de 30 bornes. « *Nous viendrons compléter ce réseau en zone urbaine et le créer en zone rurale* », explique Philippe Auvray. Les espaces dédiés à ce service de recharge publique, aménagés dans le cadre d'un partenariat avec les communes retenues, devraient être équipés de Wi-Fi permettant l'accès gratuit au réseau Internet pendant le temps de la recharge. D'une pierre deux coups pour l'accessibilité. ■

<sup>(1)</sup> Chiffre avant regroupement de certaines d'entre elles dans le cadre de la loi NOTRe.

<sup>(2)</sup> Groupe Bolloré, dans le cadre de la loi sur la transition énergétique.

© David Commerchal



Depuis deux ans, le Département a déployé une quinzaine de bornes. Ici, à l'Hôtel du Département, des bornes sont accessibles gratuitement au grand public.



Plus d'infos sur [www.orne.fr](http://www.orne.fr)

## L'Orne au cœur de la Normandie

### Les 11 axes d'action du Conseil départemental

Votee à l'unanimité par les conseillers départementaux, la feuille de route de l'action du Conseil départemental de l'Orne s'appuie sur cinq enjeux majeurs : **démographie, emploi, solidarité, tourisme, capacité d'action** et se décline en onze axes d'action. D'ici la mi-2016, le Conseil départemental élaborera, pour chaque axe, un plan d'action, avec des objectifs atteignables dès 2020.

#### Jeunesse

**L'AMBITION** > l'Orne, terre de formation, d'accueil et d'épanouissement pour la jeunesse au sein d'une Normandie attractive.  
**OBJECTIFS 2020** > collèges modernes à l'heure numérique, accessibilité à l'offre de formation en lien avec les entreprises, développement de l'enseignement supérieur et de l'esprit d'entreprise, lutte contre le décrochage, retour des jeunes dans le Département...

#### Entreprises

**L'AMBITION** > l'Orne, terre de l'entrepreneuriat normand.  
**OBJECTIFS 2020** > aider au rayonnement des entreprises, à l'innovation, pérenniser l'emploi.

#### Tourisme

**L'AMBITION** > l'Orne, la destination de référence en tourisme vert week-ends et courts séjours.  
**OBJECTIFS 2020** > développement de nouveaux produits touristiques, valorisation des itinéraires de randonnée et voies vertes, synergie avec le marketing territorial, tourisme culturel.

#### Numérique

**L'AMBITION** > l'Orne, territoire connecté au monde.  
**OBJECTIFS 2020** > développement des nouvelles technologies, notamment pour la santé, l'éducation, la culture, la formation à distance... Améliorer l'accessibilité physique du Département.

#### Services

**L'AMBITION** > l'Orne, 1<sup>er</sup> département de la Silver économie et département d'accueil privilégié des nouveaux professionnels de santé.  
**OBJECTIFS 2020** > développement des services aux personnes pour le maintien à domicile des aînés, valorisation des métiers des services à la personne, faciliter l'accès aux soins, développer les transports à la demande et les services de mobilité innovants pour un accès facilité aux services.

#### Les 5 grands enjeux pour l'Orne

- Affronter les défis démographiques
- Stimuler l'emploi
- Ordonner les solidarités
- Valoriser un territoire riche et préservé
- Développer notre capacité d'action

# Ingénierie partagée



Née en 2014, Ingénierie 61 met les agents et les compétences du Département au service des communes.



La commune de Le Chalange a fait appel à Ingénierie 61 pour l'aménagement de la Place de la Mairie.

En confirmant, en 2013, la fin de l'ATESAT<sup>(1)</sup>, une aide technique apportée aux communes pour leurs travaux, l'État les laissait désemparées. Face à cette situation, le Conseil départemental a répondu en créant, en juin 2014, Ingénierie 61<sup>(2)</sup>. Cette agence d'assistance technique est partagée entre le Département et les communes. « Il s'agit d'une vraie mutualisation : le Conseil départemental n'a pas créé un nouveau service, mais fait appel aux compétences de ses agents en interne », précise Jean-Luc Gatien, son directeur adjoint.

Technique, juridique ou administrative, Ingénierie 61 apporte une aide aux collectivités adhérentes – déjà 388 – pour leurs projets de voirie, d'aménagement, d'assainissement... La CDC du Haut Perche, par exemple, a choisi d'y faire appel cette année pour ses travaux d'entretien de voirie. « L'agence comble le manque de cabinets privés de maîtrise d'œuvre sur le territoire et nous permet de nous entourer de personnels qualifiés qui connaissent parfaitement le terrain », indique Guy Monhée, président de la CDC

et conseiller départemental. Pascal Housin, maire de Le Chalange, commune située près de Sées, souligne « la capacité de l'équipe d'Ingénierie 61 à nous emmener dans des projets qui s'intègrent bien dans le territoire, dans notre temps et dans nos préoccupations avec le souci constant d'anticiper et de maîtriser les coûts d'entretien générés par toute opération d'aménagement de bourg. Son conseil est vraiment dans notre état d'esprit, c'est exactement ce qu'il nous fallait ».

Ingénierie 61 est financé par l'adhésion des communes (0,50 €/hab.), les recettes de ses prestations payantes, et a reçu une aide départementale de 150 000 € pour son lancement. ■

<sup>(1)</sup> Assistance Technique assurée par l'État pour des raisons de solidarité et d'aménagement du territoire.

<sup>(2)</sup> Sous la forme d'un établissement public administratif.

➤ D'INFOS : <http://ingenierie61.orne.fr>

## Solidarité



**L'AMBITION** > un territoire solidaire soucieux de redonner confiance aux plus démunis et aux plus vulnérables par un accompagnement juste.

**OBJECTIFS 2020** > favoriser le retour à l'activité des plus défavorisés, le maintien à domicile des retraités ou handicapés, promouvoir le vivre ensemble, protéger l'enfance.

## Cheval



**L'AMBITION** > l'Orne, département de l'excellence équine normande.

**OBJECTIFS 2020** > développer la filière, mettre le Haras national du Pin au cœur du dispositif, soutenir des compétitions de tout niveau partout dans l'Orne.

## Conseil départemental

**L'AMBITION** > être un modèle dans le lien entre les habitants, les collectivités et le Département, bâtir l'Orne selon la volonté des Ornais au regard des contraintes financières imposées aux départements.

**OBJECTIFS 2020** > porter loin l'identité ornaise, développer le lien avec les Ornais, les partenariats et coopérations au sein de la Normandie ; créer un think tank intergénérationnel.

## Agriculture

**L'AMBITION** > l'Orne, le territoire des filières courtes de qualité et d'exploitation rationnelle et raisonnée de la forêt.

**OBJECTIFS 2020** > aider à la modernisation agricole, soutenir les filières locales de qualité (AOC, filières courtes distribution, Agrilocal 61, etc.)...



## Environnement

**L'AMBITION** > l'Orne, 1<sup>er</sup> territoire normand pour la qualité de préservation dynamique de ses paysages et de sa ressource en eau, 1<sup>er</sup> département normand en matière de développement humain.

**OBJECTIFS 2020** > allier production de richesses, bien-être et environnement ; sauvegarder les paysages en créant de l'emploi...



## Sport-Culture

**L'AMBITION** > l'Orne, un territoire d'épanouissement et de rayonnement culturel et sportif.

**OBJECTIFS 2020** > favoriser l'accès au sport (notamment de pleine nature) et à la culture, faire des Ornais des ambassadeurs de leur patrimoine, mettre en synergie les acteurs.





Toutes les viandes issues de 80 élevages des environs sont travaillées dans les ateliers de Gacé, où sont assurés aussi le conditionnement et les phases d'expédition vers des boutiques totalement relookées dernièrement.



# "La Charentonne" voit plus grand



Cent emplois créés en dix ans, 80 éleveurs du Pays d'Auge et du Pays d'Ouche dans la boucle, un réseau de distribution en pleine expansion. À Gacé, l'atelier viande Les Éleveurs de la Charentonne va presque doubler sa surface de production en avril 2016, pour accompagner un développement axé sur les plats préparés.

Photos / David Commenchal

Une "success story" bien ancrée dans le terroir ornais. En 2005, à Gacé, quand François Lemièrre a eu l'idée de valoriser des produits viande issus d'élevages locaux, il n'aurait sûrement pas parié sur une telle trajectoire. "J'ai commencé tout seul, avec quatre éleveurs fournisseurs. On a fait un sacré chemin..." Un salarié à l'époque, 100 aujourd'hui et 20 embauches programmées dans les deux ans à venir. Les Éleveurs de la Charentonne affichent aujourd'hui un chiffre d'affaires proche des 15 millions d'euros. Au point que leurs locaux de la Zone Industrielle route de Vimoutiers sont arrivés à saturation. "Nous occupons 1700 m<sup>2</sup>, ce qui est insuffisant pour faire face à nos nouveaux défis." Portée par un succès grandissant d'année en année, l'entreprise voit désormais plus grand,

notamment en s'orientant désormais vers de nouvelles productions.

**Bœuf, porc, veau, agneau, volailles... mais aussi plats préparés,** salades, produits fumés ou charcuterie pâtissière. Le site web de l'entreprise, où l'on peut passer ses commandes avant de les retirer en magasin, illustre l'éventail de produits aujourd'hui commercialisés par l'entreprise. Tout provient en direct de producteurs des environs (80 réguliers), sélectionnés par l'entreprise pour leur façon de travailler. "C'est la qualité des produits ornais et normands qui fait d'abord la différence. Nos éleveurs partagent la même philosophie que nous : un mode d'élevage classique, des viandes portées à maturité, des systèmes respectueux de l'animal, de la nature, insiste François





### Déménagement après travaux

Au printemps, Les Éleveurs de la Charentonne auront emménagé dans 3 000 m<sup>2</sup>, toujours à Gacé, dans les locaux des anciens entrepôts de la SOFRINO. L'entreprise y trouvera des conditions propices à son développement : espace, nouvelle organisation de la production et des flux. « Nous allons notamment gagner en fluidité, grâce à une bonne mécanisation dans les phases de transfert de marchandises. Les conditions de travail vont aussi beaucoup s'améliorer », détaille François Lemière (photo ci-contre) qui ne cache pas sa hâte de boucler l'opération : « un tel déménagement, c'est lourd à mener, d'autant que sur le plan administratif, il faut satisfaire à des exigences énormes, très chronophages. »



Lemière. Ensuite, je sais que je peux m'appuyer sur une main d'œuvre compétente et une équipe motivée. Ici, dans la région de Gacé, on n'a aucun mal à trouver des salariés prêts à se lever à 4 heures du matin."

**Les process en atelier font le reste : "Nos bouchers et charcutiers savent valoriser le produit.** Nous veillons à la maturation de nos viandes. Par exemple nous travaillons nos carcasses entre cinq et sept jours, pas moins."

**Autre ingrédient essentiel dans cette réussite, la distribution.** Au fil des années, Les Éleveurs de la Charentonne n'ont cessé d'augmenter leur force commerciale. Leur réseau compte aujourd'hui quinze sites de distribution en Normandie, et trois pôles en région Centre, en Mayenne et en région parisienne (Chennevières). "Le magasin, c'est la vitrine de ce monde agricole qui nous est cher. Qualitatif et au juste prix, puisque notre système supprime les intermédiaires." Depuis 2005, la recette séduit une clientèle de plus en plus fidèle. Cette année, l'entreprise enfonce le clou avec une nouvelle identité visuelle et un nouveau concept de boutiques, plus spacieuses, plus accessibles. Le conditionnement des produits aussi a évolué. "Notre défi aujourd'hui, c'est de nous adapter à l'évolution des attentes du client." En obser-

vateur avisé des tendances, François Lemière mise sur le développement de produits plus élaborés, "pour toucher une clientèle en recherche de qualité, mais qui n'a pas forcément le temps de cuisiner." Un segment de consommateurs plus jeunes, plus urbains, adeptes du "snacking", que l'entreprise veut capter notamment en région parisienne, dans le Calvados ou en Mayenne. Une fois l'entreprise dans ses nouveaux locaux, elle lancera dans ses ateliers actuels une nouvelle ligne de fabrication axée sur ces produits traiteurs. L'aventure continue. ■



L'entreprise mise sur le développement de sa gamme de plats préparés, notamment sur le secteur de l'Île-de-France.

## Les Éleveurs de la Charentonne

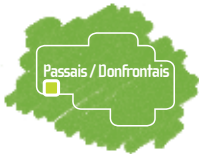
- **100 salariés**
- **80 éleveurs** du Pays d'Auge et Pays d'Ouche fournisseurs réguliers
- **14,6 millions d'euros** de chiffre d'affaires
- **20 embauches prévues** dans les deux ans
- **5 à 10 %** de prévision de croissance

### Nouveaux locaux

Le transfert des Éleveurs de la Charentonne dans leurs nouveaux locaux représente un investissement de 4M€ pour l'entreprise.

**Le Conseil départemental de l'Orne a voté une aide de 200.000 € à l'opération** (fonds de développement économique en faveur de l'immobilier d'entreprise).

# Passais et Domfrontais à



Les deux territoires avaient le même problème : la qualité de leur eau potable. Ils ont trouvé une solution commune pour mettre en service prochainement une usine de traitement dernière génération équipée de l'ultrafiltration. Zoom sur un projet exemplaire.

**C**onfrontés à la qualité déclinante de l'eau potable livrée aux 12 000 habitants de 20 communes, les Syndicats intercommunaux d'adduction en eau potable (SIAEP) de Domfront et de Passais ont créé le Syndicat mixte de production (SMP) du Domfrontais et du Passais. Son président, Robert Loquet, explique : « *Compte tenu de nos besoins futurs, de l'état de nos stations et des impératifs de traitement, nous avons décidé de travailler en commun pour maîtriser les coûts, de créer une station unique de*

*production et d'abandonner nos anciens captages* ».

Accompagné par le Syndicat départemental de l'eau, ce projet est exemplaire à plus d'un titre :

- **la mutualisation** de réflexion et de projet entre deux syndicats voisins qui, séparément, ne pouvaient se doter d'un tel outil,

- **la sécurisation de l'approvisionnement** avec la création de deux captages qui, tout en étant proches (conduite commune jusqu'à l'usine),

se situent sur deux rivières, l'Égrenne et la Varenne. En cas de difficulté sur l'une, la ressource est préservée pour tous les usagers,

- **la mise en œuvre de l'ultrafiltration** qui garantit une eau de très bonne qualité (*lire ci-dessous*).

L'amélioration du service entraînera une hausse du prix de l'eau, mais il restera dans la norme des prix pratiqués dans l'Orne. Actuellement en phase test, l'usine sera opérationnelle dans les semaines qui viennent. ■

1

## DEUX POINTS DE CAPTAGE PROTÉGÉS

Afin de garantir le prélèvement d'une eau brute de bonne qualité, l'intégralité du bassin versant, alimentant notamment la double prise d'eau, a été classée en « captage prioritaire » au titre du Grenelle de l'environnement. Les deux prises d'eau, constituées d'un dégrilleur à axe vertical, conduisent gravitairement l'eau vers une bâche (réservoir) de pompage qui alimente la nouvelle usine. L'ensemble du captage peut fonctionner en période de crue. Les berges ont été stabilisées par des enrochements.

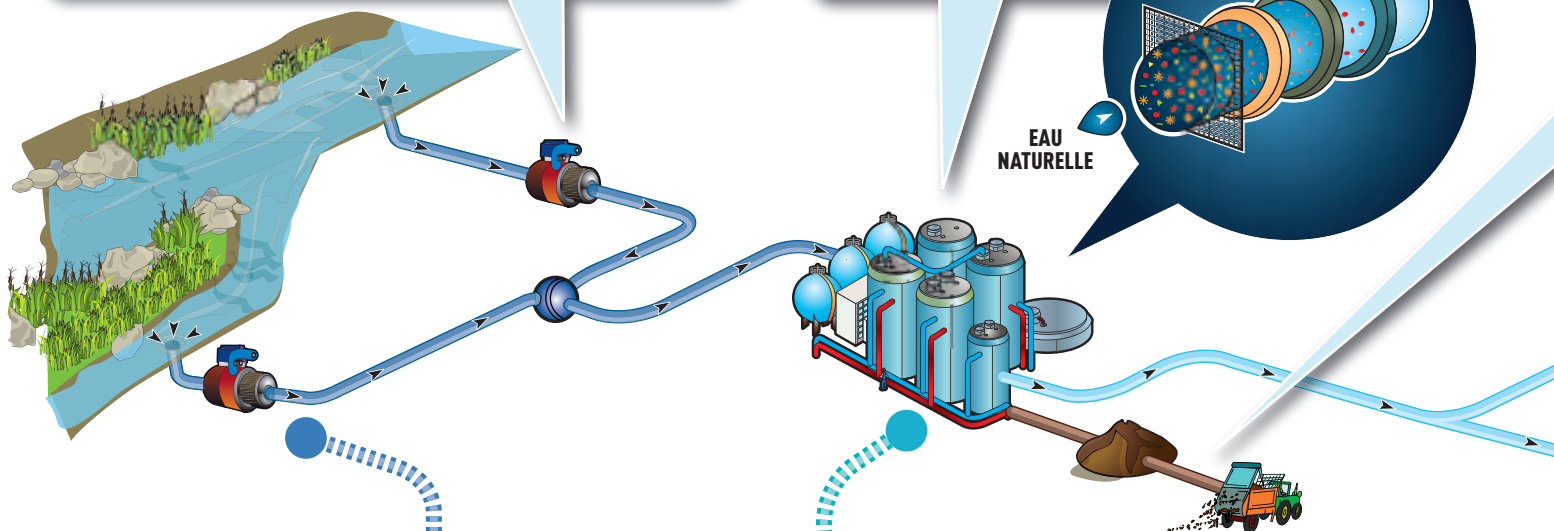
2

## L'USINE DE TRAITEMENT (BOURG DE TORCHAMP)

a une capacité de 240 000 litres /heure, soit 20% de plus que les besoins moyens. Le traitement de l'eau comporte 12 étapes successives avant son refoulement vers les réseaux de distribution.

EAU NATURELLE

EAU ULTRAFILTRÉE



Les acteurs

**LE CONSEIL DÉPARTEMENTAL DE L'ORNE** subventionne l'investissement.

**LE SYNDICAT DÉPARTEMENTAL DE L'EAU (SDE)**, outre la réalisation du captage, a assuré l'assistance à maîtrise d'ouvrage : programme de travaux, accompagnement dans l'élaboration et la réalisation du projet.

**LE SYNDICAT MIXTE DE PRODUCTION DU DOMFRONTAIS ET DU PASSAIS (SMP)** constitué par les deux syndicats pour construire et exploiter l'usine de Torchamp qui va traiter l'eau issue des nouveaux captages et la livrer aux deux syndicats qui gardent leur fonction de distribution.

**LE SIAEP DE DOMFRONT**,  
3 381 abonnés,  
7 152 habitants

**LE SIAEP DE PASSAIS**,  
2 572 abonnés,  
4 359 habitants

## Associés au projet

**L'Agence de l'eau Loire Bretagne** (protection des ressources et des milieux aquatiques) qui subventionne l'investissement.

**L'Agence régionale de santé (ARS)**, chargée du contrôle de l'eau distribuée aux habitants.

**La Direction départementale des territoires (DDT)** chargée de la police de l'eau (environnement).

# l'eau ultrafiltrée

3

## L'ULTRAFILTRATION

est la caractéristique innovante de l'usine. Mise en œuvre sur des critères de santé publique, en raison de la dimension du réseau de distribution (365 km), elle stoppe tous les pollens, algues, parasites, bactéries, virus, germes et grosses molécules organiques... laissant filtrer à l'arrivée une eau parfaitement clarifiée et désinfectée.

L'eau ultrafiltrée est utilisée dans l'industrie pharmaceutique ou cosmétique. Garantie de qualité pour les habitants, atout pour les utilisateurs industriels, comme la Société fromagère de Domfront (Lactalis), elle devient facteur d'attractivité économique pour le territoire.

## Investissement global : 8,5 M€

(pour l'ensemble des conduites du projet)

- Subvention Conseil départemental : **2,5 M€**
- Subvention Agence de l'eau : **2,5 M€**
- Emprunt du Syndicat mixte de production : **3,5 M€**

4

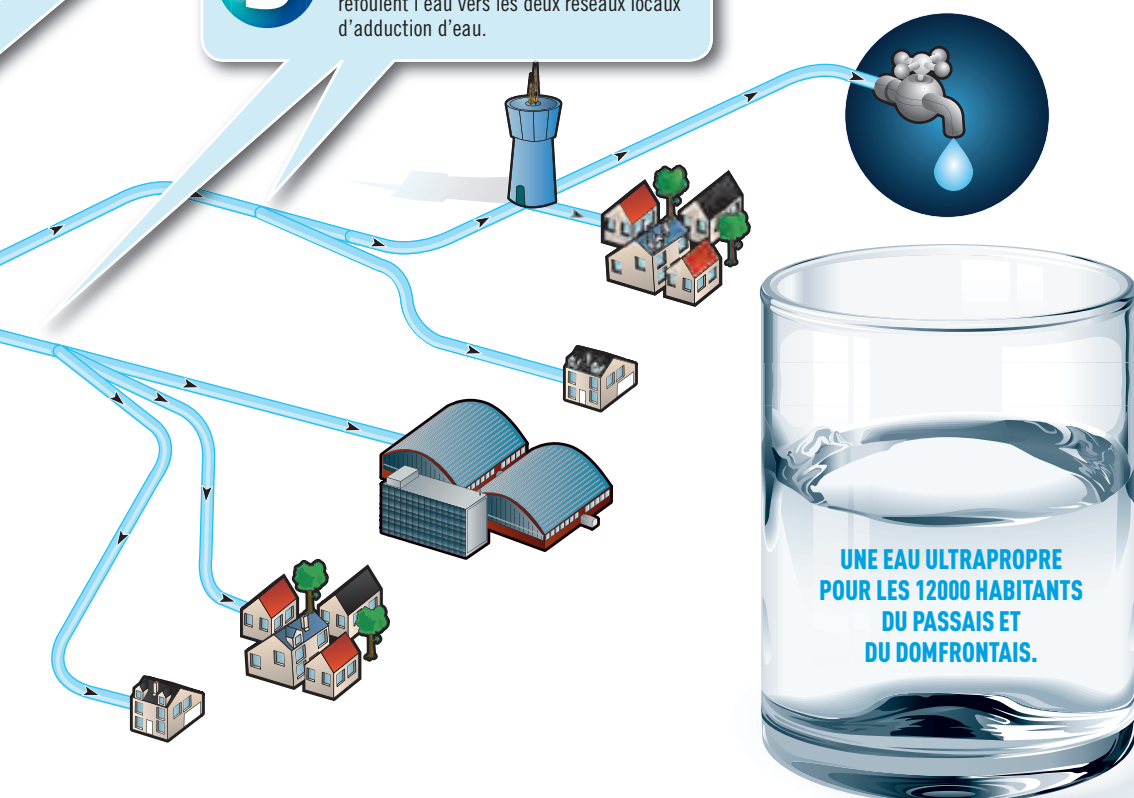
## LES BOUES ISSUES DE LA DÉCANTATION ET DE LA FILTRATION

sont préparées sur un équipement dédié, afin d'être épandues sur des sols agricoles.

5

## DES CANALISATIONS NOUVELLES

refoulent l'eau vers les deux réseaux locaux d'adduction d'eau.



## Politique de l'eau et soutien aux collectivités

Pour satisfaire tous les besoins (domestiques, industriels, agricoles, de loisirs) et éviter les pollutions, la gestion rigoureuse des ressources en eau est indispensable.

Le Département élabore des politiques globales de gestion de l'eau (à l'échelle de l'Orne et en lien avec les départements voisins) et apporte une assistance technique aux collectivités locales.

Associant le Conseil départemental et quasiment l'ensemble des collectivités qui distribuent de l'eau, le Syndicat départemental de l'eau (SDE) traduit cette double vocation dans ses missions premières :

- la gestion des ressources en eau potable : recherche, création de points de prélèvements, périmètres de protection...
- l'assistance aux opérateurs (conduite d'opération, maîtrise d'ouvrage déléguée). Dans le projet Domfrontais / Passais, le SDE a été à la manœuvre pour la création des nouveaux captages (qu'il a financés et qui lui appartiennent) et pour l'accompagnement du projet local.

## Comité syndical

Le 12 octobre dernier, le SDE, présidé par Alain Lambert, a élu son nouveau premier vice-président, Jackie Legault.

## Nouvelle prise d'eau pour Alençon



C'est également le SDE qui a assuré la maîtrise d'ouvrage et cofinancé, avec la communauté urbaine d'Alençon (CUA) et le soutien du Département, la nouvelle prise d'eau de Cerisé (notre photo) destinée à sécuriser l'approvisionnement de l'agglomération alençonnaise. Ce captage sur la Sarthe alimentera l'usine de traitement que doit réaliser la CUA dans les années à venir. « Le Conseil départemental considère de son devoir d'offrir à nos concitoyens, une eau saine et de préserver cette ressource : cette œuvre de transmission est forcément collective » a rappelé Alain Lambert lors de l'inauguration de ces travaux. Le SDE conduit un autre projet de sécurisation de la ressource pour la communauté de communes du canton de Tinchebray avec un double approvisionnement : forage souterrain et captage en rivière.



Depuis peu sur Agrilocal 61, Stéphane Michel livre déjà les pommes de son verger à plusieurs collèges.



Lait, crème, fromage blanc, yaourt et beurre : les commandes sont en préparation au Gaec de l'Étoile, inscrit sur Agrilocal 61.

# Agrilocal 61: belle vitrine pour les produits locaux

Financée par le Conseil départemental, Agrilocal 61 est une plateforme pour favoriser la vente de produits locaux à la restauration collective. Les petits producteurs peuvent ainsi accéder plus facilement aux commandes publiques.

## Les chiffres d'Agrilocal 61



**La plateforme Agrilocal 61 n'en est qu'à ses débuts.** Pour l'instant, 47 producteurs (dans l'Orne, 436 producteurs font de la transformation à la ferme) y sont inscrits, avec une majorité de produits laitiers et de fruits et légumes. Côté acheteurs, 21 sont dénombrés : 13 collèges publics et privés, une maison de retraite, deux associations de restauration scolaire, une société privée de restauration, deux hôpitaux, deux communautés de communes...

**D**ans son verger, à Larré, Stéphane Michel prépare sa commande pour le collège Racine d'Alençon. 20 kg de pommes pour cette semaine. Pour un autre, ce sera 30 kg, là aussi à la semaine. Ces deux établissements scolaires sont des nouveaux clients pour ce producteur, inscrit depuis peu sur la plateforme Agrilocal 61. « Pour un début, ça part bien, souligne-t-il avec le sourire. Ça permet de contacter des organismes qu'on n'aurait pas osé démarcher. Les collèges avec lesquels je travaille voulaient du local et ne savaient pas que j'existais. Quand j'ai vu leurs demandes sur la plateforme, j'ai tout de suite répondu. Tout le monde y trouve son compte. »

**Lancé en fin d'année 2014, l'outil Agrilocal 61 est une plateforme Internet gratuite** (lire page 29) qui met en relation les producteurs ornaux (agriculteurs, artisans...) et les acheteurs de la restauration collective

(établissements scolaires, maisons de retraite...). L'outil se veut simple, de qualité et de proximité. À l'image des produits dont il veut favoriser l'échange. « L'agriculture a un rôle et un poids économique important dans notre Département. Nous sommes déterminés à développer les achats de proximité et ainsi renforcer les productions agricoles locales. Agrilocal 61 est un signal fort, une réponse concrète et innovante aux difficultés rencontrées par le secteur agricole pour aider à trouver de nouveaux débouchés », explique Alain Lambert, le président du Conseil départemental, à l'origine de la création de la plateforme dans l'Orne.

**Imaginé dans le Puy-de-Dôme et la Drôme, le système s'est progressivement élargi à d'autres départements de France.** Acteur de la restauration collective, l'Orne a voulu de la même façon s'engager avec les producteurs locaux à développer l'utilisation de leurs produits. « C'est un com-

## Pour des repas « ornaïs »

Tous les ans, le Conseil départemental de l'Orne assure la fourniture des repas des 31 collèges publics du Département, soit 1 600 000 repas servis chaque année pour 7 700 demi-pensionnaires et internes. Son objectif, dans un premier temps, est que le repas « 100 % ornaïs » concerne 10 % des repas servis dans les collèges publics du département. Agrilocal 61 va ainsi contribuer à atteindre cet objectif.



A la cantine scolaire de la communauté de communes du pays de Longny-au-Perche, les produits locaux plaisent.



« C'est un complément à notre activité ». David Simoen (Gaec de l'Étoile à Courgeon) propose ses produits laitiers à la plateforme.



Le 11 décembre dernier, Agrilocal 61 a été présenté à des professionnels de l'Union des Métiers de l'industrie hôtelière (UMIH 61). Les restaurateurs et les hôteliers font aussi partie des utilisateurs potentiels de cette plateforme qui leur permet de découvrir les producteurs situés à côté de chez eux.

plément à notre activité », confie David Simoen, du Gaec de l'Étoile, installé à Courgeon, non loin de Mortagne-au-Perche. Convaincu par l'outil, très vite, le producteur, qui propose lait, crème, fromage blanc, yaourt et beurre, a créé son profil sur la plateforme. Collèges mais aussi écoles ou crèches ont ainsi élargi le portefeuille de sa clientèle.

Chez les acheteurs, Agrilocal 61 a aussi ses adeptes. Des collèges à la maison de retraite, des hôpitaux aux communautés de communes, les candidats à l'achat local augmentent progressivement. Directrice générale des services de la communauté de communes du Pays de Longny-au-Perche, Martine

Sergent utilise la plateforme pour les deux cantines et la crèche que la collectivité gère. « On cherche effectivement des produits du terroir. À chaque commande, nous inscrivons notre souhait. L'idéal serait un programme sur un an », confie la responsable.

**Une évolution d'Agrilocal 61 devrait, en 2016, permettre d'envisager des achats sur l'année.** Pour les deux parties, la visibilité sera meilleure. Sans attendre, lors de ses livraisons, le producteur du « Verger de la Vallée » apporte ses différentes variétés de pommes à ses nouveaux clients. « J'ai voulu proposer des pommes différentes de ce qu'on trouve partout. Agrilocal 61 permet justement de se faire connaître et de faire connaître ses produits, surtout quand on veut faire original et de qualité. Les responsables des collectivités apprécient », poursuit Stéphane Michel.

En septembre dernier, en présence de Jean-Louis Belloche, président de la Chambre d'agriculture de l'Orne, une première rencontre entre acheteurs et producteurs locaux s'est déroulée au sein du Conseil départemental. L'occasion, quelques mois après le lancement d'Agrilocal 61, de mieux se connaître pour mieux échanger... localement ■



Le 25 septembre dernier, le Conseil départemental a organisé la première rencontre entre acheteurs et producteurs locaux à l'Hôtel du Département pour favoriser le déploiement de la plateforme Agrilocal 61.

### Les atouts d'Agrilocal 61

**Agrilocal 61 est une plateforme Internet gratuite financée par le Conseil départemental de l'Orne.**

Grâce à ce nouvel outil, producteurs locaux et acheteurs publics locaux de la restauration collective peuvent ainsi directement échanger leurs offres et leurs demandes de façon rapide. C'est simple pour les deux parties. L'acheteur se connecte et accède directement à une liste de producteurs potentiellement concernés par sa demande. À la clé, une démarche de commande et de passage de marchés publics largement simplifiée. De son côté, le producteur reçoit les offres qui le concernent directement par Mél. ou par sms. Il bénéficie d'une page personnelle qu'il peut mettre à jour lui-même et sur laquelle il peut présenter et valoriser ses produits et son activité.

### Pratique

**Agrilocal 61 propose aux acheteurs et aux fournisseurs un accompagnement personnalisé**

pour l'utilisation de l'outil, selon leurs besoins. Pour les acheteurs et les producteurs, il est nécessaire d'avoir un code d'accès. Pour en disposer, contacter le service Espace rural et agriculture du Conseil départemental de l'Orne.

Tél : 02 33 81 64 71  
Mél : [agrilocal61@orne.fr](mailto:agrilocal61@orne.fr)  
Site : [www.agrilocal61.fr](http://www.agrilocal61.fr)



Son dernier exploit : un second titre de champion de France seniors en moins de 100 kg, alors qu'il est encore junior.



« Une médaille aux Jeux Olympiques, quelle que soit la couleur ».

#### « Un gars des terres »

À presque 21 ans – il les aura en janvier – Joseph Terhec s'apprête désormais à écrire une nouvelle page de sa carrière sportive, chez les seniors cette fois. Il s'entraîne pour cela à l'INSEP<sup>(2)</sup>, à Paris, avec le reste de l'équipe de France, à raison de deux heures de judo par jour et huit heures de préparation physique hebdomadaires. En ligne de mire pour lui, une nouvelle coupe du monde en Tunisie en janvier, et le tournoi international de Paris en février. Et un rêve, « une médaille aux Jeux Olympiques, quelle que soit la couleur ». S'il maintient ses bonnes performances, le sportif pourrait espérer représenter la France aux J.O. de 2020, qui auront lieu... au Japon, pays du judo. « Mais avant, il y a plein d'échéances. » Et pas seulement sportives, puisque le judoka a aussi entamé des études de kinésithérapie à l'hôpital de Saint-Maurice. Pour souffler un peu, Joseph Terhec rentre dans l'Orne tous les week-ends, où il parraine le nouveau club de judo de sa commune. « Je suis un gars des terres. J'ai besoin de cette campagne, de me balader dans les champs, c'est mon équilibre ». Le sportif tire sa force de ses racines. Pas étonnant que le sol soit son point fort au judo. ■

<sup>(1)</sup> Point le plus élevé au judo, obtenu lorsque l'adversaire reste maintenu au sol pendant au moins 20 secondes.

<sup>(2)</sup> Institut National du Sport, de l'Expertise et de la Performance, d'où viennent de nombreux champions.

Joseph Terhec

## Le judo est dans le pré



À seulement 20 ans, Joseph Terhec s'affirme comme l'un des meilleurs judokas français de sa génération. Entre les compétitions, les entraînements et les cours, c'est chez lui, près d'Alençon, qu'il vient se ressourcer.

Il a bien failli fouler les pelouses grasses des stades plutôt que les tatamis des dojos. Mais, incompatibilité d'emploi du temps oblige, Joseph Terhec a finalement arrêté le rugby pour se mettre au judo, d'abord au sein du club de Carrouges, puis de l'Alliance Judo 61 (AJ61), où il est toujours licencié. Depuis, le judoka n'a plus quitté son kimono et a enchaîné les titres, comme en témoignent les médailles et les diplômes, fièrement accrochés sur les murs de la maison familiale, à Radon.

#### Champion de France senior deux années de suite

Son dernier exploit date de novembre dernier : Joseph Terhec remporte, pour la deuxième année consécutive, le titre de champion de France seniors

chez les moins de 100 kg à Rouen, alors qu'il est encore junior. Il avait déjà remporté le titre l'an passé à la surprise générale, à l'âge de 19 ans seulement, face au champion de France en titre. Cette fois, la victoire par ippon<sup>(1)</sup> aura été libératrice pour le jeune sportif, après son échec au championnat du monde junior à Abou Dabi en octobre. « Cela a été une grosse déception pour moi d'être sorti dès le 2<sup>e</sup> tour face à des adversaires à ma portée. J'ai beaucoup douté ensuite, au point d'hésiter à faire ces championnats de France, raconte-t-il. Mais j'y suis allé d'autant qu'ils avaient lieu en Normandie, chez moi... J'ai enchaîné des combats efficaces face à ses judokas rugueux. Finalement, J'ai montré que l'exploit accompli l'an passé n'était pas un coup de chance », savourez-t-il.

#### Palmarès de champion

Après un premier titre de champion de France UNSS chez les cadets en 2010, Joseph Terhec remporte les championnats de France juniors, seniors et militaires en 2014. Il enchaîne l'année suivante avec une médaille de bronze lors de la coupe du monde en Tunisie en janvier 2015, puis en coupe d'Europe Junior en Russie et au championnat d'Europe en Autriche. Il vient de remporter, en novembre, le titre de champion de France senior.

**Soutenu par le Département** Joseph Terhec est l'un des huit sportifs ornaïens de haut niveau parrainés par le Conseil départemental de l'Orne : une manière pour le Département de soutenir ces jeunes sportifs qui font briller leur territoire à l'extérieur.

# LE QUIZ

MP4, livres sur l'Orne, entrées gratuites dans les espaces naturels sensibles, tee-shirts... de nombreux lots à gagner !

Lots à gagner et règlement sur [www.orne.fr/quiz](http://www.orne.fr/quiz)



## C'est où dans l'Orne ?

### CONNAISSEZ-VOUS VRAIMENT VOTRE DÉPARTEMENT ?

Reconnaissez-vous le lieu où cette photo a été prise dans l'Orne ?

Indice : deux communes liées et au milieu coule la rivière Orne

Numéro précédent (n°101) : Putanges-Pont-Écrepin

## C'est dans L'Orne Magazine

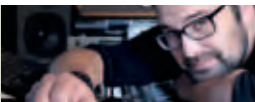
EXPLOREZ CE NUMÉRO ET DÉCROCHEZ LES BONNES RÉPONSES !

**1** Simple d'accès, gratuite, confidentielle, je suis une plateforme Internet pour s'inscrire en maison de retraite, qui suis-je ?



**2** Comment appelle-t-on cette plateforme du Conseil départemental, lancée fin 2014, qui permet de valoriser les circuits courts entre les acheteurs publics et les producteurs locaux ?

**3** Alençonnais d'origine, je compose, chez moi, des musiques pour le cinéma et la télévision, notamment pour Luc Besson. Qui suis-je ?



**4** Je suis un outil départemental de coopération avec les communes et intercommunalités ornaises, créé en 2014, que suis-je ?

**5** Une nouvelle formation ouvre à l'IFRES mais dans quelle discipline ?



Envoyez vos réponses avant le 1<sup>er</sup> mars 2016 à la Direction de la communication par E-mail ([dircom@orne.fr](mailto:dircom@orne.fr)) ou par courrier : Conseil départemental de l'Orne - Direction de la communication 27, boulevard de Strasbourg - BP 528 - 61017 Alençon Cedex - Les réponses du quiz (n°101 - octobre 2015)

1 / La Silver économie • 2 / Ils sont recyclés et retraités grâce au soutien du Conseil départemental de l'Orne  
3 / Ils ont été canonisés • 4 / 155 km • 5 / La technologie NFC.

## LA RECETTE



© Nicolas Chagnon - Normandie Magazine

### ÉMULSION DE CAMEMBERT

Recette du chef Franck Quinton du manoir du Lys à Bagnoles-de-l'Orne

(recette extraite de *La Normandie des Délices*, éditions Normandie Magazine, en ligne sur [www.normandie-magazine.fr](http://www.normandie-magazine.fr))

#### INGRÉDIENTS

- ¼ de camembert au lait cru Gillot
- 1 litre de crème fleurette
- Sel, poivre, muscade
- Poire William
- Mâche
- Chips de camembert (rondelles fines du fromage passées au micro-ondes jusqu'à déshydratation)

#### PRÉPARATION

> La veille, faire chauffer la crème, faire fondre le fromage, assaisonner, puis filtrer et réserver une nuit au frigo. Tailler la poire en fines lamelles, puis l'assaisonner à l'huile d'olive. Assaisonner la mâche avec une vinaigrette au cidre.

#### Dressage

Dans un bol ou un grand verre.

#### Finition

Remplir le siphon au ¾, ajouter une cartouche de gaz. Monter harmonieusement le fromage, la salade et la poire. Servir en fromage unique avec un verre de Sydre Argelette de chez Éric Bordelet.

# Belle année 2016



## L'ORNE L'audace en Normandie



Le numérique est un axe majeur du projet pour *L'Orne au cœur de la Normandie*.  
Le Conseil départemental de l'Orne booste son plan numérique  
et s'engage à améliorer l'accès à Internet de plus de 16 000 foyers ornois d'ici fin 2017.

[www.orne.fr](http://www.orne.fr)

