

# Kiplay vestes connectées...

Page 18

ET AUSSI...



On se détend...

Page 20



Médias sociaux  
« le vrai du faux »

Page 16



L'Orne dans ma poche  
Happy appli

Page 9



Esteban Ocon  
Casque d'Orne

Page 5





## INNOVER, POUR CONSERVER UNE LONGUEUR D'AVANCE

**Christophe de Balorre**

Président du Conseil  
départemental de l'Orne

Cet été encore, quelques évènements d'envergure internationale ont propulsé l'Orne sous le feu des projecteurs. Parmi eux : la 79<sup>e</sup> Semaine fédérale qui a réuni dans le Perche plus de 10 000 cyclos. En toute convivialité, ils ont découvert les multiples richesses de notre beau département : patrimoniales, culturelles, festives, culinaires... Un précieux coup de pouce au « court-séjour » dont le développement reste au cœur même de la politique touristique « destination Orne », en faveur de laquelle le Conseil départemental ne cesse d'innover, avec succès.

Innover est devenu pour l'Orne une seconde nature ; rien ne l'arrêtera en si bon chemin. Et le développement spectaculaire de l'appli multiservice pour smartphones « L'Orne dans ma poche », la première à l'échelle d'un département, nous encourage à rester sur le grand braquet. Tout comme la montée en puissance de l'Agence départementale « Orne Métropole », de plus en plus sollicitée par les communes et intercommunalités.

L'innovation ornaise, c'est aussi ce partenariat réussi avec une société locale pionnière dans l'univers des vêtements connectés ; certains agents d'exploitation des routes du Département en sont déjà équipés. C'est encore le développement permanent de la Silver économie et de la domotique, dans un environnement quotidien de plus en plus ancré aux nouvelles technologies et à leurs innombrables déclinaisons.

À l'heure où les contraintes budgétaires – réelles et annoncées – se font chaque jour plus pesantes, à nous de croire en la richesse de l'innovation. C'est là, sans aucun doute, l'une des meilleures façons de continuer à réussir l'Orne, pour conserver une longueur d'avance !



© David Commercial

## L'IMAGE

### Pédales douces

La région de Mortagne-au-Perche n'oubliera pas de sitôt la déferlante de cuissards sur ses routes, du 30 juillet au 6 août dernier. Plus de 10 000 cyclistes de toute la France et du reste du monde (600 étrangers de 20 nationalités) étaient de la Semaine fédérale internationale de cyclo-tourisme. Sept jours sans accroc. Tout le mérite en revient au comité d'organisation présidé par François Beaudouin. Une belle opération soutenue par la Département. Un beau coup de projecteur pour l'Orne.





# IL FAIT SON CINÉMA

**TOMA LEROUX**

Projeté lors du dernier festival de Cannes, le dernier court-métrage de ce réalisateur originaire de l'Orne a fait sensation.

## Du réel

Toma Leroux a réalisé de nombreux documentaires, dont *Les Messagers* (2003), *Cinéastes en herbe* (2006) ou *Petit à petit* (2013), tourné dans une crèche de Bagnoles-de-l'Orne.

## À l'imaginaire

En 2004, il devient enseignant à la Waide Somme, l'école d'animation d'Amiens. Son premier court-métrage d'animation, *Lune et le loup*, sort en 2014.

## Côté court

Après *Où est Tess ?*, sorti en 2015 et déjà diffusé dans une centaine de festivals, Toma Leroux a tourné *Lili dans les nuages* en 2016 dans la ferme de ses parents, dans l'Orne. Sélectionné lors de la dernière édition du festival de Cannes, son court-métrage va être projeté en France, mais aussi au Japon, au Mexique, en Algérie...

## Plus belle la vie

Depuis 2011, il participe à l'écriture de la série à succès de France 3.

## BIO EXPRESS

**1974**

Naissance le 21 juillet à Mayenne

**1997**

Maîtrise de Cinéma à l'Université de Caen Normandie  
Premier documentaire, *L'identité d'une région*, sur l'agriculture dans le bocage ornaï

**1998**

DEA d'Esthétique des Arts à l'université de Caen  
Entrée à la FEMIS\*, d'où il sort diplômé en 2002.

## Ses projets

Adapter ses courts en longs métrages, dans lesquels il rêve de faire tourner François Morel. Il se donne deux ans pour adapter un premier scénario avant de tourner, toujours dans l'Orne, en août 2019.



# BOOSTEUSE D'INTÉRIEUR

AMÉLIA GOMEZ

> FLERS

« Plan d'actions, indicateurs, reporting » : des mots qu'elle n'avait plus envie d'entendre. Responsable logistique dans l'industrie automobile, Amélia Gomez a opéré à 47 ans un virage à 180° pour désormais parler « décoration, aménagement, mode, dessin ». Après une formation au MMI Déco de Paris, elle crée son entreprise, Déc'home staging, en octobre 2015. Aux Bains Douches Numériques, l'espace coworking de Flers, elle exerce désormais son art : sublimer les intérieurs, pour faciliter une vente (« home staging ») ou simplement s'y sentir mieux (« home living »). Particuliers, établissements publics, boutiques : les projets ne manquent pas. Amélia prévoit de s'équiper bientôt d'un logiciel pour proposer des projets en 360° et des visites virtuelles. La déco, 3.0 !

EN VIDÉO sur Orne.fr

Qu'est-ce que le home staging et home living ?

# CHAMPIONNE DU SERVICE À LA PERSONNE

CLAIRE DESLANDES

> ALENÇON

Elle brille dans sa discipline : s'occuper des autres. Alors qu'elle était en formation d'auxiliaire de vie à l'IRSAP d'Alençon<sup>(1)</sup>, Claire Deslandes est montée, en mars dernier, sur la première marche du podium des Olympiades nationales des métiers, catégorie « service à la personne ». La compétition permet à des jeunes de toute la France de mesurer leurs savoir-faire dans une soixantaine de métiers. Après ce titre, la jeune femme a décroché son diplôme d'aide-soignante à la Croix-Rouge d'Alençon et exerce à la maison de retraite de Champfleu (72). « Je compte parfaire mon expérience quelques années, envisage-t-elle. Et poursuivre mon objectif : passer le concours pour devenir infirmière. »

<sup>(1)</sup> Institut Régional des Services à la Personne.

EN VIDÉO sur Orne.fr

Le récit de « ses » Olympiades.



## CASQUE D'ORNE

ESTEBAN OCON

> CIRCUIT D'AUNAY-LES-BOIS

Le nouveau prodige français de la Formule 1, déjà dans le Top 10 mondial, n'a pas oublié qu'il a fait ses premiers tours de piste à Aunay-les-Bois, au club K61. Il avait six ans, son papa lui avait fabriqué un kart « trop puissant » sourit-il, et les témoins s'en rappellent encore. « Un sens de l'équilibre incroyable, une intelligence supérieure. On a vite vu qu'il était hors norme », résume Claude Gripon, président de K61, et ami de la famille. Aujourd'hui, du haut de ses 23 ans et en seulement une année de F1, Esteban Ocon enchaîne les points au volant de sa Force India sur les circuits du monde. « Je vis un rêve, je savoure chaque moment, mais j'ai beaucoup travaillé pour ça. » Son ambition : « un podium d'ici la fin de la saison. L'an prochain c'est encore trop loin. » Une vie à beaucoup plus de 100 à l'heure, qui le ramène encore régulièrement en Normandie, où habitent toujours ses parents.



## CetteFamille, start-up qui monte

Créée en 2016 pour favoriser l'accueil familial comme solution d'hébergement pour des personnes âgées, la société d'Argentan CetteFamille s'est vu décerner le prix Enjeux de demain aux trophées régionaux de l'économie. Paul-Alexis Racine-Jourdren, fondateur avec Agathe Pommery est optimiste sur l'expansion de sa société, qui regroupe plus de 2 000 familles d'accueil en France. CetteFamille facilite la mise en relation des séniors et des familles agréées, ainsi que les démarches administratives liées à l'accueil familial (bulletin de salaire, contrat, déclaration URSSAF) en lien avec le Département. Ce dernier est chargé d'organiser l'agrément des familles d'accueil, de les contrôler et d'en assurer la formation. 🌱

Contact : tél 01 76 44 04 37

## Nouveau Pôle de santé



Dix-sept professionnels de santé intégreront le futur Pôle de santé libéral ambulatoire de Putanges-le-Lac, dont la première pierre a été posée en juin (photo). À proximité de l'EHPAD Pierre Noal, il sera le 6<sup>e</sup> de l'Orne, fruit d'un travail collectif entre collectivités (subvention de 100 000 € du Département) et acteurs de santé. Ces pôles facilitent le travail en réseau des professionnels et favorisent leur installation. Livraison prévue en mars 2018. 🌱



© K Ramon / Team Wanty-Groupe Gobert

## Le nouveau Martin

Il porte le même nom que Raymond Martin, Ornais bien connu pour ses exploits cyclistes. Guillaume Martin, 24 ans, grimpeur des environs de Flers, a brillé sur son premier Tour de France, 23<sup>e</sup> au général et 3<sup>e</sup> de l'étape du Col des Rousses. À suivre... 🌱

## Des aides pour les haies

Le Département continue à encourager la plantation de haies bocagères. Le taux de subvention (linéaire minimum de 1 000 m.) atteint 40% pour les particuliers et agriculteurs (plantations groupées) et 60% pour les communes et intercommunalités. Tout plan de gestion bénéficie d'une aide forfaitaire de 800 €. Pour les autres projets (au moins 200 m) : un euro d'aide par mètre planté. 🌱





## Investissements concertés

Le Département s'engage, avec la Région, en faveur de contrats de territoire, pour une présence équilibrée d'équipements et services publics, l'attractivité et la compétitivité par l'investissement public. L'innovation territoriale, raison d'être d'Orne-Métropole, favorise ces coopérations avec les intercommunalités et communes, dans le respect de l'identité et de l'autonomie de chaque partenaire. Deux premiers protocoles ont été signés, dans le Bocage et le Perche ; d'autres suivront. 🍷



Depuis le printemps dernier, Christophe de Balorre, président du Département, a signé deux premiers contrats de territoire avec la région Normandie.

### Organisation des transports

Le Département continue d'exercer, par délégation, l'organisation des « transports routiers non urbains et scolaires », transférée aux régions. Une convention entre la région Normandie et le Conseil départemental a été conclue pour cinq ans.

### Facilitateur de la vie étudiante

Atypique, à l'image du Pôle universitaire d'Alençon – Campus de Damigny, ludique, fonctionnelle, la 2<sup>e</sup> édition du guide pratique pour les étudiants compile les informations pour faciliter leur intégration. L'Association pour la Promotion et la Gestion du Site Universitaire et ses partenaires (dont le Département), ont collaboré pour ce support d'attractivité du campus. Retrouvez le guide en ligne sur [www.orne.fr](http://www.orne.fr) et toutes les informations en téléchargeant l'application mobile « L'Orne dans ma poche ».

### Jazz Orne danse en octobre

Le festival Jazz'Orne Danse, organisé par la Compagnie Arthur Plasschaert, se déroulera du 14 au 28 octobre. Le festival met en lumière une programmation originale, valorisant les développements chorégraphiques des territoires qui l'accueillent.

Plus d'informations : [www.jazzomedanse.fr](http://www.jazzomedanse.fr)

### Hommage aux Frères Rosselli

Le 7 juin dernier, Bagnoles-de-l'Orne a commémoré le 70<sup>e</sup> anniversaire de l'assassinat des frères Carlo et Nello Rosselli, deux opposants au régime fasciste de Mussolini, exécutés près du château de Couterne par des tueurs de la Cagoule. Une cérémonie devant le monument commémoratif, en présence d'une forte délégation italienne, a précédé l'inauguration d'une exposition préparée par les Archives départementales.



## Second mandat

Alain Lambert, premier vice-président du Conseil départemental, a été réélu à l'unanimité président du Conseil National d'Évaluation des Normes (CNEN) vendredi 7 juillet à Paris. Il appelle à une mobilisation générale pour la simplification des normes en France et considère l'enjeu comme un élément fondamental de la compétitivité du pays. 🍷



## VOITURES ÉLECTRIQUES PARTAGÉES

Autofree 61, ce sont des voitures électriques du Conseil départemental de l'Orne mises à disposition du public 24h sur 24 et 7 jours sur 7. Réservation : [www.clem.mobi](http://www.clem.mobi).



## EN VUE Ils font l'actualité, innovent dans l'Orne

**Une Alençonnaise championne du monde BMX.** À Rock Hill (États-Unis), Léa Brindjonc, 13 ans, s'est imposée face aux meilleures spécialistes fin juillet. **Le Rétro Moto Club Alençonnais a 25 ans.** Le club fêtera cet anniversaire le 28 octobre à Colombiers, lors d'un dîner musical où sera présentée une rétrospective. **Lucas Renoir, champion de France de badminton.** L'Argentanaïen a remporté le titre en double chez les minimes en mai, associé au Divais Alex Lanier. **Flavie Morin.** Le collègue Jacques Prévert (Domfront) a présenté quatre copies au Concours national de la jeune nouvelle. Flavie Morin a décroché le premier prix départemental. **Samuel Churin.** Originaire d'Alençon, le comédien a incarné en mars, au théâtre d'Alençon, le journal de Mouloud Feraoun. Ancien de l'école de Damigny, du collège Balzac et du lycée Alain, il a ensuite suivi des études d'informatique à Paris avant d'entamer sa carrière. **JK Papier.** L'entreprise de La Ferté-Macé a décroché le prix de l'Innovation décerné par l'association Club Of Notes, à Da Nang (Vietnam) pour son Mémor-it, concurrent du Post-it. La société mise sur une croissance d'au moins 5% pour 2017. **Pierre et Marion Vannier.** Pierre Vannier, l'un des créateurs d'Alençon-Médavy, a reçu la médaille d'or des Sports. Marion Vannier, sa fille, a quant à elle reçu le bronze des mains de Christophe de Balorre, président du Conseil départemental. **Lise Bertrand.** La Domfrontaise de 17 ans a décroché le titre national à Nevers. L'élève de 2<sup>e</sup> année de Bac Pro commerce à Laval a confectionné une vitrine sur le thème de Cendrillon qui lui a valu cette belle consécration.





## Du neuf dans les collèges

Les services du Département ont assuré cet été l'entretien des établissements scolaires. Suite aux attentats, un plan de mise en sécurité des collèges a été engagé l'an passé. Après l'installation d'alarmes de confinement/évacuation, le Département a mené la sécurisation périmétrique de ses établissements (vidéo-surveillance, clôtures...). Au Collège Jean Moulin de Gacé (photo), les travaux de réfection et de mise en conformité de l'internat sont en voie d'achèvement. Par ailleurs, la réhabilitation du collège Louis Grenier à Coulonges-sur-Sarthe se poursuit avec le réaménagement des locaux de l'ancienne cuisine et du réfectoire, des travaux d'isolation et la mise en conformité de l'accessibilité du bâtiment externat. Comme chaque année, les élèves de sixième des collèges ornaïses reçoivent du Conseil départemental l'ouvrage *L'Orne, des territoires, une histoire*, sur l'histoire et la géographie de notre territoire. 🍷

### Le guide des galères

Perte de sa carte bancaire ou de ses papiers, un conflit au travail... les galères peuvent survenir à n'importe quel moment. Un antidote ? Un outil très pratique pour faire face sereinement aux obstacles du quotidien : le *Guide des emm... galères*. Une initiative du « Centre Information jeunesse » du Val d'Oise. **Éditions Bureau Information Jeunesse de l'Orne, 2017, gratuit.**

### Tour de l'Orne, le retour

L'épreuve avait disparu en 1954 et a fait son retour début septembre, avec 25 équipes et trois étapes passant par Alençon, Bagnoles-de-l'Orne, Sées et L'Aigle.

### Innovation et proximité

C'est ce que retient le rapport d'activité 2016 du Conseil départemental. Il cite notamment le lancement de « *L'Orne dans ma poche* », première appli multiservice lancée par un département ; la route solaire à Tourouvre-au-Perche, innovation mondiale ; et la montée en puissance d'Orne Métropole.



## MOBILISATION POUR LE DÉPISTAGE

La 3<sup>e</sup> édition des Elles de l'Orne, à l'initiative de l'A3 Alençon et du Conseil départemental, avait lieu le 8 octobre à Alençon. Une grande mobilisation pour promouvoir le dépistage du cancer du sein via le Mammobile. 🍷

## Orne – Allemagne



L'Orne et l'Allemagne, c'est une coopération fructueuse avec le Landkreis Kusel de Rhénanie Palatinat. L'Orne était présente en septembre au « Europäischer Bauernmarkt » (marché paysan européen). Cet été, les producteurs allemands sont venus participer à la semaine fédérale de cyclotourisme au Carré du Perche à Mortagne. 🍷

## Lumières de Noël

Du 2 décembre au 7 janvier, le bocage, Bellême et de nombreuses communes ornaïses s'habilleront de lumière pour les fêtes de Noël. Pour cette opération « Villages illuminés », des centaines de bénévoles seront mobilisés. 🍷





# L'Orne dans ma poche, happy appli !

**L'APPLI MOBILE « L'ORNE DANS MA POCHE » A LE SOURIRE.** Elle devrait atteindre les 10 000 téléchargements en fin d'année. Ce portail multiservice pour mobiles et tablettes, créé fin 2016 (une première en France à l'échelle d'un département) a réussi son lancement et continue de s'enrichir. Dernière nouveauté : des services dédiés aux étudiants. Et bientôt, l'accès à la plateforme de réservation des véhicules électriques Autofree 61.

## Les + de l'appli

Grâce à la géolocalisation, « L'Orne dans ma poche » donne accès très rapidement à une foule d'infos pratiques proches de vous : horaires de bus, sorties (restaurants, cinéma, concerts...), médecins, circuits de rando<sup>(1)</sup>, circulation routière, météo locale, adresses utiles... C'est vous qui choisissez vos services préférés.

<sup>(1)</sup> Accessibles de la page « mon quotidien » (ajouter un service) ou dans la liste des lieux et services utiles.



## Services aux étudiants

Nouveauté de la rentrée : l'« Espace étudiants ». De nouveaux thèmes et catégories dédiés aux étudiants ornent et enrichissent l'appli (services universitaires, logement, mutuelle, filières, vie étudiante, associations, séjours à l'étranger, vie du campus...).



## Paris l'adore...

Environ la moitié des consultations de l'appli se fait depuis la Normandie, juste devant l'Île-de-France (près de 40% des consultations). Les Parisiens aiment l'Orne et ce qu'il s'y passe.



### EN DIRECT

**Marie-Françoise Frouel**

vice-présidente du Conseil départemental

« Avec l'appli mobile L'Orne dans ma poche, notre Département s'inscrit parmi les territoires connectés qui se saisissent de la digitalisation pour réinventer le rapport des usagers à leur territoire, instaurer une nouvelle forme de dialogue entre la collectivité et les citoyens. Son objectif est bien de faciliter la vie des habitants et des touristes. C'est un élément d'attractivité de plus pour l'Orne. »



## Rando 3.0

L'appli propose depuis cet été les fiches de nombreux circuits de randonnée dans l'Orne (à pied, à vélo ou VTT, à cheval). Dans l'espace « Mon quotidien », ajouter « Circuits », et choisissez votre parcours à la carte.



## Autofree 61 dans la poche

Prochainement, le service Autofree 61 (location de véhicules électriques du Département) sera disponible sur l'appli. État du parc et des bornes de rechargement, disponibilités, réservations et paiement en ligne seront accessibles à partir de votre smartphone ou tablette.

## 8 000 utilisateurs

3 000 sur iOS/5 000 sur Android. Au total, ces usagers ont affiché 360 000 écrans...



## Appli « mondiale »

« L'Orne dans ma poche » a aussi un destin international. L'appli a été téléchargée aux USA, au Canada, au Brésil, en Russie, en Afrique du Sud... Près de 2,5% de ses consultations ont été effectuées depuis l'Angleterre.



## Comme Nantes et Bordeaux

Pour créer « L'Orne dans ma poche », les services du Département se sont appuyés sur la plateforme de services mobiles développée par Orange Business Services, à laquelle des villes comme Nantes et Bordeaux ont déjà souscrit. Sa maintenance technique est assurée 7j/7, 24h/24.

## Aides au tourisme

Le Schéma de développement touristique du Conseil départemental veut accroître l'offre d'hébergement : création d'aires de service pour camping-cars, équipement, rénovation des restaurants traditionnels, des meublés de tourisme, déploiement de la signalisation. La nouvelle politique vise aussi à permettre aux offices de tourisme, lieux de visite ou d'activité, de développer l'accès aux technologies digitales.



## L'aide agricole renouvelée

La nouvelle politique départementale en faveur de l'agriculture fixe à 40% le taux d'aide pour les investissements de moins de 10 000 €, avec une bonification à 60% pour les jeunes agriculteurs et les agriculteurs « bio ». Cette subvention peut être sollicitée tous les trois ans.



## Téléchargement

Totalement gratuite, l'appli mobile « L'Orne dans ma poche » est téléchargeable sur l'App Store (pour iPhone) ou Google Play (Android). Au fil du temps, de nouvelles versions de L'Orne dans ma poche seront disponibles avec de nouvelles fonctionnalités.

Disponible sur  
**App Store**





# Un plan pour l'hiver



**P**atrouillage, salage, déneigement sur près de 6 000 km hiérarchisés. Du 27 novembre 2017 au 26 février 2018, le service des routes du Département sera mobilisé 24h/24 et 7j/7 en cas d'intempéries, pour assurer la circulation et la sécurité sur les routes de l'Orne cet hiver. Pour les circuits scolaires et les lignes régulières des bus Cap Orne, en cas d'interruption des services liée aux intempéries, et dès que les conditions de circulation le permettent, un service adapté aux intempéries (SAI) est prévu pour rétablir le transport des élèves et de tous les voyageurs. ☺

État des routes en temps réel sur : [www.infosroutes.orne.fr](http://www.infosroutes.orne.fr)  
Conditions de circulation des bus Cap Orne sur : <https://transports.orne.fr/webhoraires/>

## Un seul numéro pour « Les taxis ornais »

**02 46 46 50 00** : c'est désormais le numéro unique pour contacter l'association « Les Taxis Ornais » ou télécharger un lien électronique pour la réservation. Le site web est en cours de construction. La structure regroupe 12 entreprises du bocage ornais et du secteur de Carrouges. Avec ses 22 taxis, elle facilite l'organisation des plannings des adhérents dont les autorisations de stationnement portent sur les communes de Flers, Messei, Chanu, Domfront, Céaucé, Couterne, Bagnoles-de-l'Orne, La Ferté-Macé, La Sauvagère, Briouze, Boucé, Saint-Martin-de-l'Aiguillon, Saint-Martin-des-Landes. ☺



## RSA l'insertion analysée



**E**n vue d'actions innovantes avec les entreprises et les associations, le Conseil départemental a souhaité analyser le processus d'insertion des bénéficiaires du RSA. Début juin, sept élèves administrateurs de l'INET, (Institut National des Études Territoriales), ont mené une évaluation de l'adéquation offre-demande de la politique d'insertion du Département. La démarche a favorisé l'émergence d'actions innovantes désormais à mener. ☺

**€ 200 000 € POUR ISPA-ENTREPRISES**

L'antenne ouest du centre technique plasturgie et composites va rejoindre ISPA-Entreprises, sur le Pôle universitaire d'Alençon-Campus de Damigny. Le Conseil départemental apporte 200 000 € pour la réhabilitation des locaux. La création de 30 emplois est attendue.

### « À la manière d'Isabelle Gil »

Organisé par la Médiathèque départementale, service du Conseil départemental de l'Orne, avec l'atelier Canopé de l'Orne et les services de l'État (DDCSPP), ce concours a suscité l'enthousiasme : 27 jeux ont été conçus par 26 classes participantes et neuf accueils collectifs de mineurs (ACM), en partenariat avec 13 bibliothèques. Les écoliers et collégiens y ont exprimé leur imaginaire en s'inspirant des albums d'Isabelle Gil, photographe et auteure-illustratrice jeunesse.

### ViaTrajectoire, pour l'inscription



### en maison de retraite

Les personnes à la recherche d'un EHPAD peuvent s'informer directement sur le site de ViaTrajectoire où sont répertoriés tous les EHPAD de Normandie et des autres régions qui développent le même outil, indépendamment du département où elles habitent. Elles peuvent sélectionner les établissements répondant à leurs souhaits géographiques, à leurs contraintes financières, mais également à leurs besoins médicaux et leurs critères de confort.

Plus d'informations : [www.viatrajectoire.sante-ra.fr/Trajectoire](http://www.viatrajectoire.sante-ra.fr/Trajectoire)

### 60 ans des Peintres du Bocage

Née en 1957 à l'initiative d'Annick Sauvegrain, peintre reconnue à Flers, « Les Peintres du Bocage » est une manifestation qui réunit chaque année les amateurs et passionnés d'art. Elles ont lieu désormais dans le Forum de Flers. Prochaine édition : du 19 au 26 novembre sur le thème de la « féminité ». Parallèlement se tient la rétrospective de l'association à la salle d'honneur de la mairie de Flers.



## PETITE ENFANCE

# Des ateliers massages pour bébé

Organisés par le service de la Protection maternelle et infantile (PMI) du Département, ils constituent un temps d'échanges privilégiés entre les enfants et leurs parents.



© David Commercial

**A**u centre social Édith Bonnem, quartier ouest d'Alençon, des ateliers de massage sont organisés pour les tout-petits dans le cadre d'un partenariat avec la Protection maternelle et infantile, service du Département. Une fois par mois, enfants et parents sont accueillis par Pascale, éducatrice de jeunes enfants, autour d'un jeu pour les uns et d'un café pour les autres. Les séances de massage ont lieu à côté, dans une salle chauffée avec matelas et musique douce, « comme dans une bulle », décrit Pierre-Jean Dalle, le puériculteur de la PMI qui les anime. Il accueille par roulement quatre « couples » (un enfant et son parent) à la fois pour une séance de 20 à 30 minutes. Un moment d'échanges privilégiés entre les bébés et leurs parents, qui pourront ensuite reproduire ces gestes à la maison. 🌟

## Pourquoi c'est bon pour bébé ?

Ces ateliers sont destinés aux bébés de zéro à six mois. « À la naissance, l'organe le plus développé chez les enfants est la peau, le contact corporel est donc un mode de communication privilégié avec eux, rappelle le puériculteur Pierre-Jean Dalle. Par ailleurs, l'enfant vient de quitter l'enveloppe dans laquelle il est resté confiné pendant neuf mois. Il a encore besoin pendant cette période d'être contenu, entouré, sur les plans psychiques et corporels. »

## Et pour les parents

Ces séances sont des moments de partage et d'attention privilégiés avec son enfant. « C'est très gratifiant de procurer du bien-être à son bébé, de l'apaiser, d'autant que la réceptivité est immédiate : il se détend dès que vous commencez à le masser », complète le puériculteur.

## Des séances gratuites, anonymes et ouvertes tous

Ces ateliers sont totalement libres, gratuits, anonymes et ouverts à tous les parents, qu'ils habitent à côté du centre social ou en centre-ville. « Il s'y crée des rencontres, des échanges et une mixité sociale qui sont tout aussi importants que les séances de massage elles-mêmes », estime Pierre-Jean Dalle.

## Où ?

À Alençon, les séances sont organisées par la PMI avec le centre social Édith Bonnem, où ont lieu les ateliers. Mais d'autres centres PMI en proposent, comme à Flers (une à deux fois par mois sur rendez-vous le jeudi matin), Mortagne-au-Perche ou Argentan.

Plus d'informations :

Pôle Sanitaire et Social, tél. 02 33 81 60 00 ou à [pss.ddh.prest@orne.fr](mailto:pss.ddh.prest@orne.fr)

## LA PMI

La Protection maternelle et infantile (PMI) est un service du Conseil départemental qui s'adresse en particulier aux femmes enceintes et aux enfants de moins de six mois. La PMI assure le suivi de leur santé (visites pré et post natales, bilan de santé pour les enfants...) et mène des actions d'information et de prévention, notamment autour de la parentalité.





© David Commenechal

Le pré-pôle santé va permettre de fixer à Alençon de jeunes médecins remplaçants.

Un pôle de santé susceptible d'attirer les jeunes médecins devrait ouvrir ses portes en 2020 à Alençon. D'ici là, comment faire pour maintenir ici ceux qui souhaitent exercer sans pour autant créer leur cabinet ? Les Dr Bischoff, Salmon et Brosse, exerçant au sein du même cabinet alençonnais, ont eu l'idée de proposer clé en main à des médecins stagiaires un lieu où ils pourraient travailler en relais sur leur patientèle. « Nous avons besoin de jeunes praticiens, appuie Françoise Bischoff. Le déficit de méde-

## Un « pré-pôle » pour jeunes médecins

**SUR UNE IDÉE DE TROIS MÉDECINS**, le Conseil départemental ouvrira en 2018 un cabinet médical pas comme les autres. À la manière d'une pépinière, ce « pré-pôle de santé » accueillera à Alençon de jeunes médecins stagiaires en voie d'installation, pour éviter de les voir partir ailleurs.

*cins s'accroît sur Alençon comme ailleurs dans l'Orne. »*

Leur projet a séduit le Conseil départemental, qui a voté en juin la création d'un pré-pôle de santé sur le site de l'Hôtel du Département, en concertation avec l'Agence régionale de santé (ARS), le Conseil de l'Ordre local et l'Université. Il a eu le feu vert préfectoral. « Avec ce nouvel équipement, le Conseil départemental complète ses dispositifs contre la désertification médicale, estime son président Christophe de Balorre. Ce lieu dédié va permettre à ces jeunes médecins sous contrat d'assistants, de se positionner sur les futurs pôles de santé d'Alençon et de l'Orne. »

### Une enveloppe de 430 000 euros

Ce pré-pôle de santé sera installé rue du Puits au Verrier à Alençon, dans des locaux propriété du



C'est le solde négatif de médecins sur le secteur d'Alençon ces sept dernières années. Sur cette période, 11 médecins ont cessé leur activité et seulement trois se sont installés. Dans les deux ans qui viennent, trois autres départs sont annoncés...

Département. Ce dernier débloque une enveloppe de 430 000 € pour restructurer et aménager l'espace, dont l'ouverture est espérée pour avril 2018. Dans un premier temps, trois jeunes médecins au statut d'assistant en seront locataires. Ils exerceront en lien avec les praticiens alençonnais. « Pour eux, c'est une vraie opportunité, qui les libère aussi des contraintes administratives liées à la création d'un cabinet. Pour nous, c'est un bon moyen de les fixer à Alençon », complète Françoise Bischoff. À terme, le pré-pôle devrait également accueillir d'autres structures de santé, comme le Centre gratuit d'information, de dépistage et de diagnostic des infections (CEGID), un Centre de planification et d'éducation familiale (CPEF) et un espace de Protection maternelle et infantile (PMI). ➤

## Un monument réssuscité

### LES PIÈCES DU MONUMENT COMMÉMORATIF DE LA GUERRE 14-18 ÉTAIENT ÉPARPILLÉES ENTRE BAGNOLES-DE-L'ORNE ET LA FERTÉ-MACÉ.

Après restauration, l'œuvre de Marcel Pierre prendra place l'an prochain dans le parc Barré Saint, pour le centième anniversaire de l'armistice de la Grande Guerre.

C'est une œuvre monumentale de 4 m de haut et 4 m de large, composée de six pièces : deux soldats blessés, deux autres victorieux, un cinquième soldat émergeant et un christ.

Elle est l'œuvre de Marcel Pierre, peintre et sculpteur fertois (1897-1969) et ancien combattant. « Les monuments commémoratifs occupent une grande place dans son œuvre composée principalement de sculptures patriotiques et/ou religieuses que l'on retrouve dans de nombreuses communes du Département », explique Pierre Devallois, de l'associa-

tion « Les amis de Marcel Pierre ». Le monument, commandé en 1938 par une riche propriétaire de Bagnoles, ne sera jamais terminé.

### Un monument inachevé

En 2012, une partie des statues est retrouvée dans la maison fertoise de Marcel Pierre acquise par la ville. Les autres, présentes dans le cimetière de Bagnoles-de-l'Orne, sont alors cédées pour reconstituer l'œuvre globale. « À partir de clichés de la maquette, nous avons pu entamer la restauration des sculptures »,



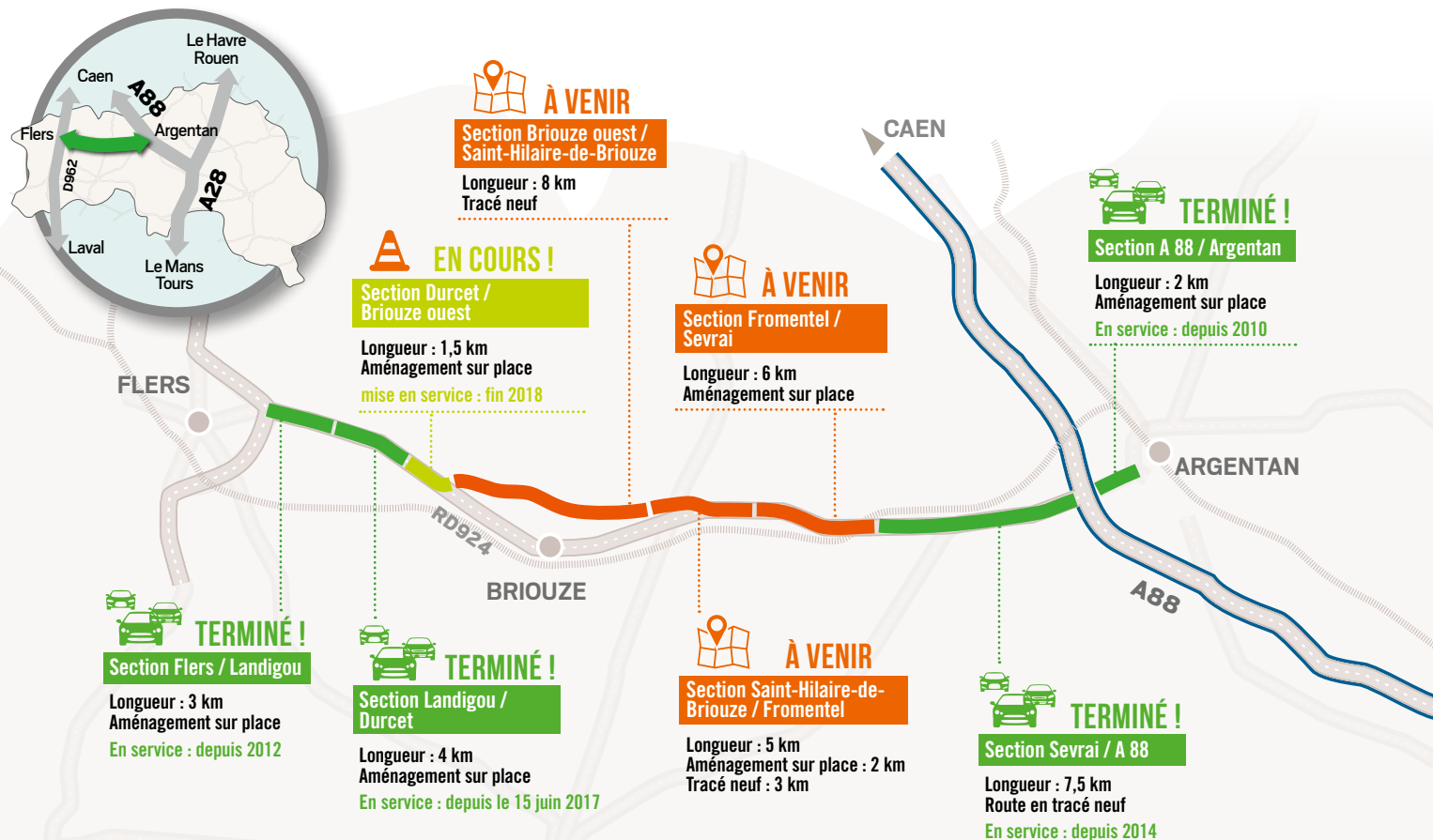
Une œuvre monumentale de 4 m de haut et 4 m de large.

se réjouit Pierre Devallois qui attend avec impatience l'installation au parc Barré Saint et l'inauguration du monument recomposé lors du centième anniversaire de l'Armistice. En parallèle, l'association veut créer un circuit de découverte des œuvres fertoises de Marcel Pierre, de la mairie, au parc Barré Saint, en passant par le monument de la Victoire sur la place Leclerc, l'église et le cimetière. Un autre circuit pourrait relier toutes les communes ornaises où se trouvent des œuvres de Marcel Pierre. ➤



# Flers-Argentan : en route vers le dernier tronçon !

**L'AMÉNAGEMENT DE LA RD 924 EN 2X2 VOIES ENTRE FLERS ET ARGENTAN PROGRESSE.** Si près de 50 % a déjà été réalisé, il reste un dernier tronçon central, entre Briouze ouest et Sevrai (19 km) à aménager en trois étapes.



## Protocole d'accord

Le 15 juin dernier, lors de l'inauguration de la section Landigou-Durcet, Christophe de Balorre, président du Conseil départemental de l'Orne, et Hervé Morin, président de la région Normandie, ont signé un protocole d'accord prévoyant l'achèvement des travaux de mise à 2x2 voies de l'axe Flers-Argentan (A 88). Il reste ainsi à réaliser la portion centrale de cet axe, entre Briouze et Sevrai, soit 19 km. Le coût de cette opération (financement des études et travaux) est estimé à 80 millions d'euros. Le Département et la Région financeront chacun pour moitié cet aménagement. L'ambition est une réalisation des travaux dans la période 2018-2022. 🌐



© Leclercq

**EN DIRECT****Christophe de Balorre**

Président du Conseil départemental de l'Orne

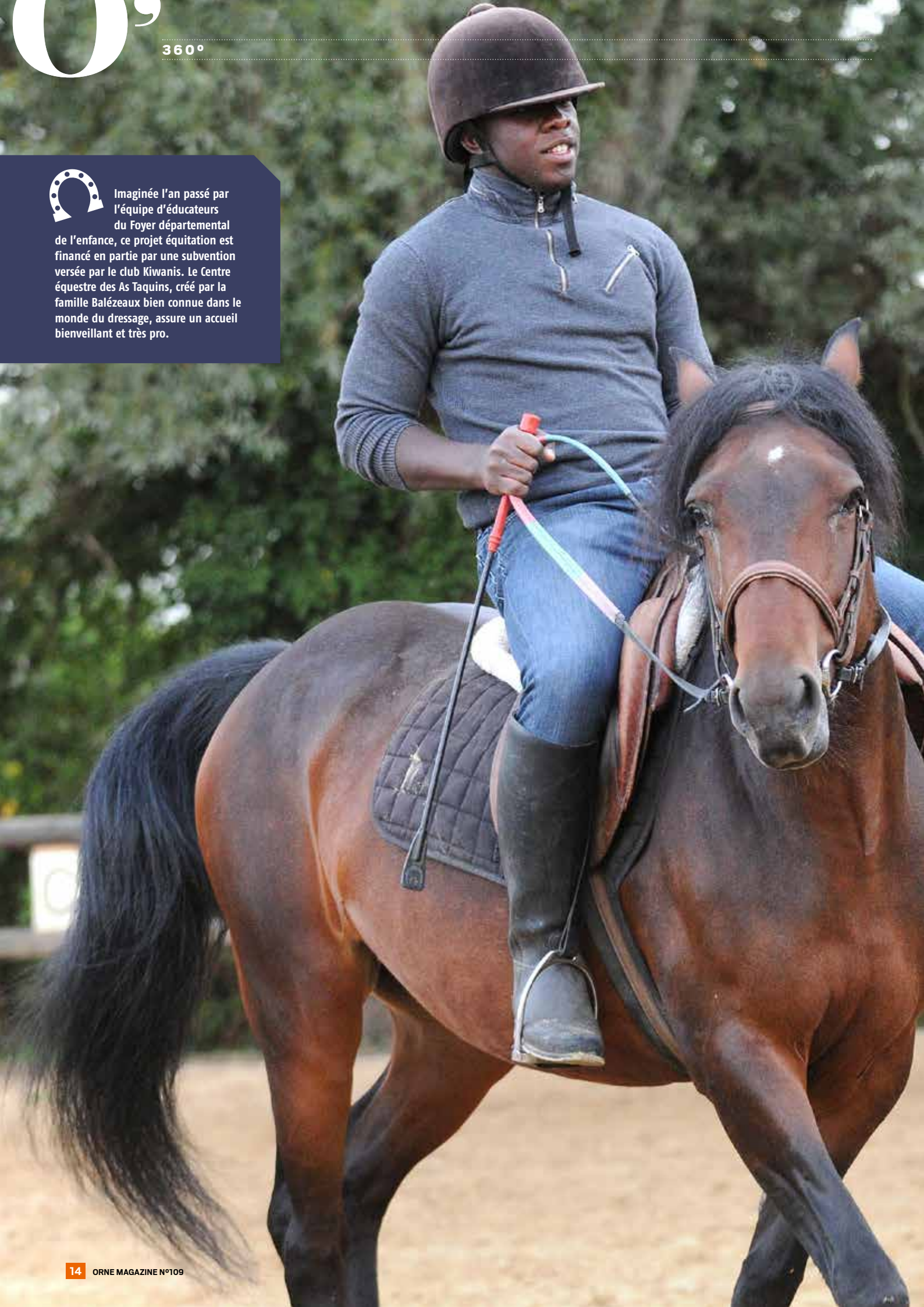
### « La priorité des priorités routières »

« L'aménagement de la RD 924 Flers-Argentan (A 88) constitue la priorité des priorités routières pour notre Département. Cet axe est une véritable dorsale d'irrigation est-ouest d'intérêt régional. Pour achever cette 2x2 voies, nous nous sommes unis dans le cadre d'une nouvelle convention gagnant-gagnant avec la Région. Ce qui est en jeu, c'est l'accessibilité de l'Orne, son développement économique mais aussi la sécurité des usagers. »





Imaginée l'an passé par l'équipe d'éducateurs du Foyer départemental de l'enfance, ce projet équitation est financé en partie par une subvention versée par le club Kiwanis. Le Centre équestre des As Taquins, créé par la famille Balézeaux bien connue dans le monde du dressage, assure un accueil bienveillant et très pro.





# REMIS EN SELLE

© David Commenchal

## LE CHEVAL, SUPPORT ÉDUCATIF ET THÉRAPEUTIQUE ?

À Colombiers près d'Alençon, au centre équestre des As Taquins, des adolescents en rupture familiale le vérifient chaque semaine.

**D**u haut de ses 12 ans, aux côtés de sa monture, Yannick <sup>(1)</sup> est très attentif. Pour l'heure, il écoute les conseils avisés d'un pro sur la façon de passer le filet sur la tête du cheval. Puis il sellera l'animal, avant une petite heure de monte au grand air. À le voir à la fois si cool et concentré, difficile d'imaginer que ce jeune pensionnaire du Foyer départemental de l'enfance (FDE) soit capable de grands accès de révolte. « Ici, ce n'est plus le même. », confie Antoine Dal, chef de service au foyer. C'est justement tout l'intérêt des activités équestres proposées aux 28 pensionnaires du foyer depuis janvier. Deux fois par semaine, le centre équestre des As Taquins, à Colombiers, leur ouvre ses portes pour une rencontre avec le cheval qui les rebooste. « Pour ces enfants en rupture familiale, souvent démotivés et déscolarisés, le rapport à l'animal exige de la maîtrise. C'est bon pour la confiance en soi. En assurant les soins du cheval, ils peuvent aussi développer l'estime de soi », assure Antoine. Pour certains, c'est même le déclic, comme le jeune Rudy <sup>(1)</sup>, qui depuis ses séances d'équitation a intégré une formation en Maison Familiale Rurale pour en faire son métier. 🍷

<sup>(1)</sup> les prénoms des jeunes ont été modifiés.

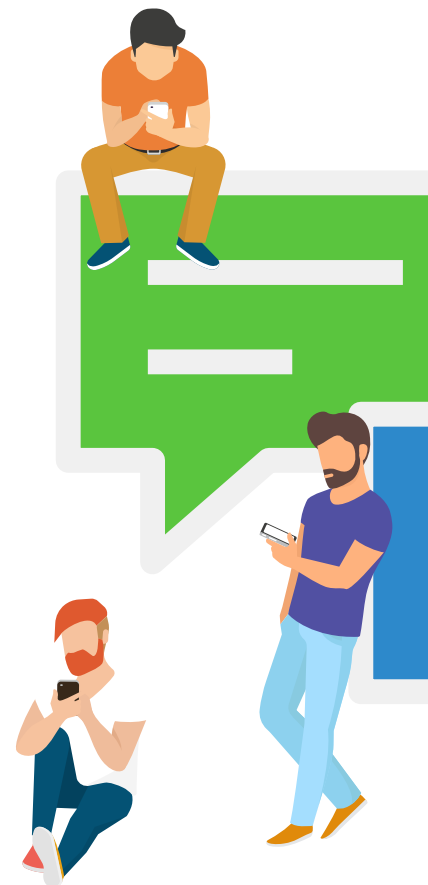
**Le Foyer départemental de l'enfance** situé à Alençon a pour mission principale l'accueil d'urgence de mineurs de 8 à 18 ans relevant d'une mesure de protection de l'enfance. Chaque jeune accueilli bénéficie d'un accompagnement socio-éducatif individualisé, adapté à ses besoins, et peut s'inscrire dans l'ensemble des activités proposées par la structure qui ont pour objectifs d'offrir à chacun un cadre de vie normalisant et épanouissant, quelle que soit la durée du séjour.

## EN VIDÉO sur Orne.fr

Les bienfaits éducatifs du cheval vus par Antoine Dal, chef de service au Foyer départemental de l'enfance



# MÉDIAS SOCIAUX : LE « VRAI DU FAUX »



**DANS LES MÉDIAS EN LIGNE ET LES RÉSEAUX SOCIAUX, LE MENSONGE ET LE DÉTOURNEMENT PEUVENT CÔTOYER LA VRAIE INFORMATION.**

À l'heure des « hoax » (canulars) et des « fake news » (fausses informations), le BIJ de l'Orne <sup>(1)</sup> aide les jeunes à distinguer le « Vrai du Faux », en s'appuyant sur son magazine interactif.

L'idée originale est née au sein du Bureau Information Jeunesse de l'Orne : créer un magazine d'actualité papier et/ou interactif (texte, images, vidéos, liens hypertextes) d'une vingtaine de pages où les jeunes découvrent que le mensonge et la manipulation peuvent être présents. « Nous avons construit cet outil avec le groupe numérique de l'Union Nationale de l'Information Jeunesse. « Le Vrai du faux » est d'ailleurs déployé aujourd'hui sur l'ensemble de la France et utilisé par 400 animateurs du réseau info jeunesse », raconte Romain Dubreuil, directeur du BIJ de l'Orne.

## Interventions à l'école

Les différentes étapes de l'animation permettent notamment d'aborder les techniques de manipulation de l'image, des chiffres ou de la vidéo, « ou d'évoquer certains mécanismes de la théorie du complot », ajoute Romain

Dubreuil. L'an dernier, les intervenants du BIJ ont réalisé une dizaine d'interventions dans les établissements scolaires et de jeunesse du Département. « Les jeunes sont

« Être des "consommateurs" plus éclairés de l'information et de l'actualité »

**Jérôme Nury,**  
Député et Président de la Commission de l'économie,  
de l'agriculture et du numérique au Conseil  
départemental.

sur du ressenti. Ils se posent souvent la question de savoir si l'information donnée, même extraordinaire, est possible ou pas. Nous leur apprenons alors que le sujet n'est

pas de savoir si cela peut arriver, mais si cela est vrai, et leur donnons alors des pistes pour vérifier. Et ce n'est pas parce que trois copains partagent la même information que cette dernière est vraie. »

Au-delà de l'outil, « Le Vrai du Faux », dont la première version a vu le jour en janvier 2016 (une seconde est prévue d'ici peu), est support à une animation dispensée par des professionnels formés à l'Éducation aux Médias et à l'Information. Accessible dès la 4<sup>e</sup>, elle est conçue pour s'adapter à tous types de publics, y compris adultes, via une phase de correction et de décryptage personnalisée. « L'objectif est de développer l'esprit et le sens critique par rapport aux médias et à la multitude d'informations véhiculées. Être des "consommateurs" plus éclairés de l'information et de l'actualité, » note Jérôme Nury, Député et Président de la Commission de l'économie, de l'agriculture et du numérique au Conseil départemental de l'Orne. ●

<sup>(1)</sup> Le Bureau Information Jeunesse (BIJ)



## Ça a l'air vrai, mais...

### Deux exemples de manipulation de l'image sur les réseaux sociaux.

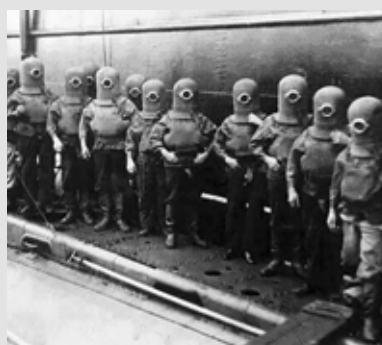


#### LE PLUS GROS CHIEN DU MONDE

**Légende** « États-Unis. Première sortie officielle en famille pour le plus grand chien du monde dans un parc de Washington. Ce chien fait presque la taille d'un cheval. »

#### Décryptage

Cette photo circule beaucoup sur les réseaux sociaux. En y regardant de près, l'on voit les quelques ratés de Photoshop. Par ailleurs, si l'on glisse l'image sur un moteur de recherche, on en retrouve les différentes utilisations pour découvrir qu'il s'agit en fait d'un montage. Souvent avec cet exemple, les jeunes nous disent, « j'ai déjà vu des chiens énormes comme celui-ci ». Mais la question n'est pas de savoir si cela est possible mais si l'information est réelle.



#### DES MINIONS PAS SI MINIONS

**Légende** « Les Minions, sympathiques personnages de la saga Moi, Moche et Méchant, ne cacheraient-ils pas une face beaucoup plus sombre ? En langue allemande, Minions peut se traduire par Sbières. Le mot ramène d'ailleurs aux heures les plus sombres de nos voisins d'Outre-Rhin. Il était le nom donné aux enfants juifs adoptés par les scientifiques nazis pour réaliser leurs expériences... Une photo d'archives représentant des Minions en 1942 en Allemagne, jette un peu plus le trouble. »

#### Décryptage

Cette information est totalement fautive. La traduction allemande est une pure invention. Un simple traducteur en ligne ou un dictionnaire franco/allemand permet de vérifier immédiatement. La photo est bien réelle, mais son contexte est totalement détourné. Il s'agit d'une image de la Royal Navy anglaise datant de 1908 (bien avant le régime nazi !). On y voit des soldats britanniques dans une combinaison de survie. La rumeur est partie d'un compte Facebook chilien le 19 juillet 2015. L'auteur voulait tester la crédulité des internautes. Pari réussi avec des milliers de reprises dans le monde.



« Le Vrai du Faux » est support à une animation dispensée dès la 4<sup>e</sup> et conçue pour s'adapter à tous types de publics, y compris adultes.

#### PLUS D'INFORMATIONS

Le Bureau Information Jeunesse (BIJ)  
4-6 place Poulet Malassis - 61000 Alençon  
Téléphone : 02 33 80 48 90  
[www.levraidufaux.info](http://www.levraidufaux.info)

# UNE VESTE JAUNE PLEINE DE MATIÈRE GRISE



**LES DERNIÈRES VESTES TECHNIQUES « INTELLIGENTES » SIGNÉES KIPLAY** illustrent l'innovation de cette entreprise de Saint-Pierre-d'Entremont (près de Flers), spécialisée dans l'habillement professionnel. Connectées, elles offrent sécurité et confort.

**C**onnecté, chauffant, éclairé et géolocalisable... Le dernier vêtement sorti des ateliers de l'entreprise Kiplay ne manque pas d'atouts technologiques. Sur un chantier ou sur n'importe quel environnement de travail, la nouvelle veste technique contribue grandement à la sécurité et au confort de celui qui la porte. « *À l'origine, j'avais le désir de faire évoluer mes vêtements de protection. J'ai répondu à un appel à projets du ministère de l'Économie sur le textile connecté pour lequel nous avons été retenus* », explique Marc Pradal, Pdg de Kiplay.

**Après de nombreuses recherches menées pendant 18 mois avec l'aide de deux autres entreprises**, l'intégration de leds et de puces électroniques a permis de rendre ces vêtements « intelligents ». Au-delà des simples et traditionnelles bandes réfléchissantes, la veste (parka, blouson ou gilet) apporte lumière, de façon continue ou clignotante, chaleur, localisation et, si nécessaire, secours (voir la vidéo sur le site Orne.fr). Présenté au salon Expoprotection en novembre 2016, le prototype connaît le succès auprès des professionnels. « *Il allie plusieurs fonctions, ce qui était complètement nouveau sur le marché. Nous avons même créé une application qui va connecter la parka à un smartphone par Bluetooth* »,

souligne Gérard Pradal, chargé du développement des vêtements connectés chez Kiplay.

À l'écoute de sa clientèle (entreprises et collectivités), Kiplay, depuis le début des années 1990, s'est spécialisée dans la création et la fabrication des vêtements à image de marque et des vêtements personnalisés techniques. L'entreprise, qui vient de procéder à une extension de 1 500 m<sup>2</sup>, développe ainsi des équipements de protection individuelle (EPI) correspondant aux normes européennes. Colas, Engie, Orange ou la ville de Paris sont parmi ses clients.

**Cette fois, l'innovation technologique est marquante pour l'entreprise (46 salariés)**. Sur le bord des routes ornaïses, des agents du Conseil départemental vont désormais expérimenter ces nouveaux vêtements (lire en encadré). « *C'est une opération très originale. Elle va contribuer à l'amélioration des conditions de sécurité de nos agents et mettre à l'honneur une entreprise ornaïse au savoir-faire innovant* », apprécie Christophe de Balorre, président du Conseil départemental. Des retours d'expérience sont programmés pour mettre au point ces équipements, dont la commercialisation est attendue pour début 2018. Déjà, l'entreprise planche sur un gilet pour la sécurité des cyclistes. Innovant bien sûr. 🍷

**EN VIDÉO sur Orne.fr**

Une présentation de la veste connectée reliée à un téléphone portable.



Depuis  
**1921**

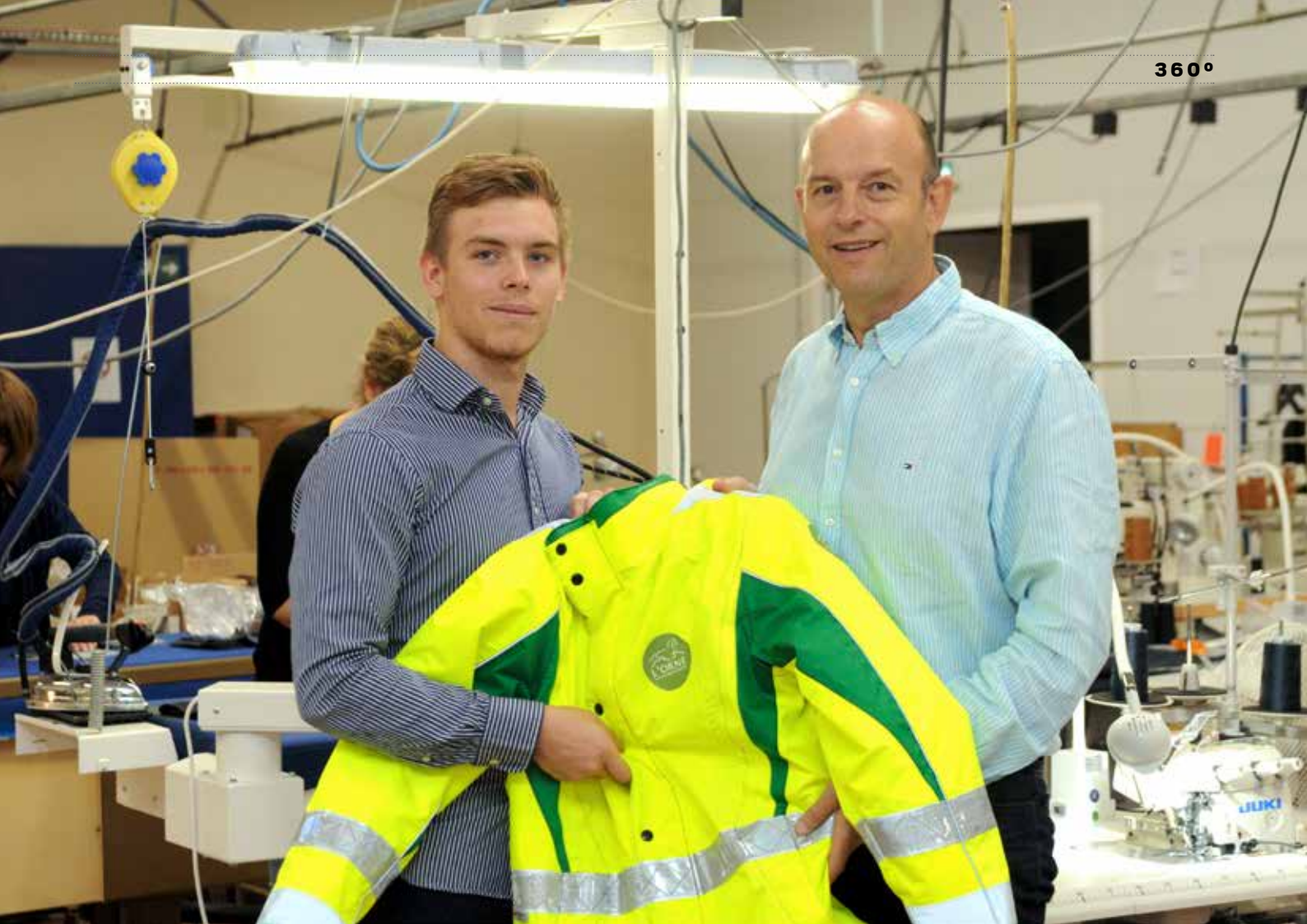
**LA CONFECTION DE TISSUS ET DE VÊTEMENTS DE TRAVAIL A TOUJOURS ÉTÉ DANS SES GÈNES.** Kiplay perpétue une histoire familiale débutée en 1921 à Saint-Pierre-d'Entremont (nord-ouest de Flers). L'entreprise, anciennement Létard-Degasne, est même le symbole de l'entrepreneuriat du textile en Normandie du début du XX<sup>e</sup> siècle. Depuis, elle a persévéré dans l'innovation. Ses derniers vêtements connectés en sont la preuve.



**Testés  
par les  
agents du  
Département**

Début juillet, le Conseil départemental de l'Orne et Kiplay ont signé un partenariat pour valider la mise au point de ces vête-





Gérald Pradal, chargé du développement des vêtements connectés, et Marc Pradal, P.-D.G de Kiplay, présentent la veste « high tech ». Cette dernière est connectée à partir d'une application sur un téléphone portable.



Le textile est dans ses gènes depuis 1921. Aujourd'hui, Kiplay est leader dans les vêtements de sécurité innovants.



ments innovants. Quatre parkas connectées (lumineux à leds, chauffants et géolocalisables), cinq blousons lumineux haute visibilité et chauffants avec manches amovibles et dix gilets lumineux haute visibilité vont équiper les agents des routes. Ces équipements de protection individuelle (EPI) permettront des tests de visualisation et de fiabilité adaptés aux conditions de travail.



La signature du partenariat entre le Département et Kiplay.

Du stockage en plus. L'entreprise s'est agrandie de 1 500 m<sup>2</sup>. « Kiplay Logistic » a mis au point un logiciel spécifique pour la gestion des commandes.





**EN COMPLÉMENT DE L'ACTIVITÉ « CURES »,** b'o Resort a ouvert son spa thermal en 2012, sur 2 000 m<sup>2</sup> « dédiés au bien-être et à la beauté ». Une offre tous publics renouvelée tous les ans. Le lieu propose 40 cabines d'hydrothérapie, 17 cabines de massage, un sauna, un vaporarium, un couloir de marche ou encore un bassin en eau thermale...

**BAGNOLES-DE-L'ORNE, C'EST D'ABORD UNE STATION THERMALE,** avec une eau unique : 24,3°C constants, des oligo-éléments, une faible minéralité... Indiquée en rhumatologie, phlébologie et gynécologie. Un nombre de curistes en hausse : 13 000 en 2017 (9 000 en 2009), pour des cures médicales conventionnées (3 semaines) ou en cure libre de prévention (de 1 à 6 jours).

# ON SE D

**À BAGNOLES-DE-L'ORNE,** si les cures détente et bien-être sont en plein boom, Une offre « loisirs » qui pèse aujourd'hui



**EN PLUS DE L'HÉBERGEMENT DÉDIÉ AUX CURISTES** (Résidence des Thermes), b'o Resort a investi plus de 18 M€ pour ouvrir en 2013 le b'o Cottage. Cette résidence de 158 appartements est tournée vers une clientèle plus jeune et familiale, avec sa piscine et ses bassins aqualudiques, son solarium, ses clubs enfants et un restaurant.



© Lacrenny



## EN DIRECT

**Jean Pierre Blouet**

**conseiller départemental de Bagnoles-de-l'Orne**

« B'o Resort développe ses investissements et s'inscrit comme un partenaire majeur pour la ville et le Département. L'établissement est une locomotive pour Bagnoles-de-l'Orne, dont la renommée en médecine thermique et activités loisirs - bien-être, ne cesse de grandir. C'est l'illustration que l'Orne est une terre où l'on peut investir. »



# ÉTEND...

thermales restent essentielles, les activités sous l'impulsion du b'O Resort. près de 40% de l'activité et va s'intensifier.

## EN PLEINE CROISSANCE

Repris en 2009 par le Groupe France Thermes, le site thermal de Bagnoles-de-l'Orne a pris depuis une nouvelle dimension, sous la marque b'o Resort. En moins de 10 ans, son nouveau propriétaire y a investi 30 M€ pour moderniser l'offre et créer de nouveaux outils : spa thermal et surtout b'o Cottage (18 M€).

Les conséquences sur l'activité du site, la vie locale et l'emploi sont sensibles. b'o Resort compte aujourd'hui 315 salariés en pleine saison. La fréquentation thermale (curistes) a grimpé de 35% depuis 2009 (13 000 en 2017), tandis que 40 000 touristes ont été accueillis l'an passé au b'o Cottage. « Cette nouvelle structure d'hébergement, inaugurée en 2013, capte essentiellement une clientèle familiale francilienne, du Grand-Ouest et centre France, mais aussi nord-européenne, pour 15% », souligne Sylvain Serafini, P.-D.G de b'o Resort. Dans le prolongement de son offre loisirs, b'o Resort développe depuis 2014 une offre tourisme d'affaires : séminaires et événements d'entreprises jusqu'à 250 personnes.

Cette stratégie d'élargissement devrait se renforcer dans les années à venir, avec une amplitude d'ouverture encore plus grande : « de mi-février à début décembre non-stop à partir de 2018 ». En parallèle, alors que le Groupe se dote d'un nouveau resort en Auvergne (30 M€ d'investissements), Bagnoles-de-l'Orne va devenir siège opérationnel de certaines fonctions supports des deux sites. Avec de nouveaux emplois à la clé.

**B'O RESORT DÉVELOPPE DEPUIS 2012 DES PRODUITS COSMÉTIQUES** à base d'ingrédients 100% locaux, développés en laboratoire : des crèmes, des huiles et des masques, à base de pomme à cidre, chlorophylle d'orge ou noisette.

**BAGNOLES-DE-L'ORNE, C'EST AUSSI UN SITE IDÉAL POUR S'OXYGÉNER.** En plein cœur de la forêt domaniale des Andaines, c'est un spot idéal pour découvrir la marche nordique, pédaler en toute liberté, ou simplement observer la nature.

## OFFRE SPÉCIALE AUX LECTEURS DE L'ORNE MAGAZINE

B'o Resort propose une offre préférentielle aux lecteurs de l'Orne Magazine pour fin 2017 et pour toute l'année 2018 (Nombre de places limité aux 200 premières réservations).

### • OFFRE « BIEN-ÊTRE » AU B'O SPA THERMAL

20% de remise sur toutes nos formules de soins  
Valable du 1<sup>er</sup> octobre 2017 au 11 novembre 2018

### • OFFRES CURES THERMALES

- Votre Cure « Prévention Santé 6 jours » : 6 soins par jour au lieu de 4 soit 36 soins au lieu de 24 soins pour des cures effectuées entre le 4/03 et le 5/05/2018 ou le 21/10 et le 01/12/2018
- Votre cure thermale conventionnée 18 jours : 1 peignoir offert, pour toutes cures effectuées entre le 26/03 et le 5/05 ou le 12/11 et le 01/12

**Pour bénéficier de ces offres, mentionner le code ORNAIS18.**

Réservation et information auprès du service clients au 0811 90 22 33 ou par email [conseils@bo-resort.com](mailto:conseils@bo-resort.com)

[www.bo-resort.com](http://www.bo-resort.com)



# HUILE DE COLZA

NORHUIL

> PASSAIS-LA-CONCEPTION

**PRODUIT ENTièrement NATUREL,**  
**L'HUILE VIERGE DE COLZA** signée Norhuil est fabriquée dans l'Orne, à Passais-la-Conception.



## MICHEL POTTIER, SON CRÉATEUR

Créée en 2006 à Passais-la-Conception (au sud de Domfront), la société Norhuil est, au départ, une entreprise de négoce en huiles.

Elle s'est ensuite spécialisée dans la production d'huile de colza en 2008. « Mon objectif est de transformer sur le plan régional une matière première locale », souligne Michel Pottier, son créateur, ancien trader en huile pendant plus de vingt ans chez le géant industriel mondial Cargill.



## 3 500 TONNES EN 2016

Dans l'usine au milieu des champs, la première presse est installée en 2008 (une 2<sup>e</sup> arrive en 2010). Au total, 1,4 million d'euros seront investis sur le site de Passais-la-Conception (l'usine se visite). En 2016, Norhuil a produit 10 500 tonnes : 3 500 tonnes d'huiles et 7 000 tonnes de tourteaux en granulés, à destination cette fois animale. Depuis 2011, une unité d'embouteillage est venue enrichir le parc machines.



## UNE HUILE DESTINÉE À LA CONSOMMATION

Son arôme et ses vertus proviennent de la qualité des graines de colza utilisées, issues exclusivement de l'agriculture raisonnée.

Sélectionnées, ces graines sont ensuite pressées à froid, en une seule fois. L'extraction par première pression à froid est le moyen mécanique le plus traditionnel, l'huile n'y subit aucun traitement chimique, ni aucun raffinage. Sous la marque « Le manoir du bocage », la nouvelle huile, créée en 2014, se marie avec tous les plats.



## LES VERTUS DU COLZA

Le colza est une plante de la famille des crucifères (comme le chou), reconnaissable à ses fleurs jaunes, qui donnent des petites graines noires riches en lipides (ces graines proviennent essentiellement de Normandie). C'est donc une huile particulièrement saine pour l'alimentation humaine. Son principal atout est sa richesse en oméga 3 (qui réduit les maladies cardiovasculaires) et en vitamine E (antioxydante).



# ENVIVIES

L'ORNE CÔTÉ DÉTENTE



## Des Écossais dans le marais !

Ils sont reconnaissables à leurs cheveux longs et leur caractère tranquille... À Briouze, six bovins écossais vivent en semi-liberté dans le marais du Grand-Hazé.

# 24



# 27

## JAZZ'ORNE DANSE

Du 14 au 28 octobre, c'est la 12<sup>e</sup> édition de ce festival aujourd'hui bien inscrit dans le paysage chorégraphique français ! Avec sans doute une date près de chez vous !

## FESTIVAL DES RACONT'ARTS

Pour sa 11<sup>e</sup> édition, le festival de contes Les Racont'arts proposera son lot de spectacles destinés à promouvoir le livre, la lecture, mais aussi la parole et l'oralité.

# 29



## SUR LA ROUTE ROYALE !

Dans le Perche, des « panneaux indicateurs » de l'époque de Louis XV, bornes militaires ou pyramides ont été restaurés. Une route royale à découvrir.

# 25

## LECTURE

Notre sélection d'ouvrages.

# 30







© Conseil départemental de l'Orne



## Des Écossais dans le marais !

### BRIOUZE

Ils sont reconnaissables à leurs cheveux longs et leur caractère tranquille... Si vous vous promenez sur le sentier du Breuil, à Briouze, vous aurez peut-être la chance d'apercevoir les six bovins écossais qui vivent en semi-liberté dans le marais du Grand-Hazé. Ces nouveaux venus ont été embauchés <sup>(1)</sup> pour entretenir naturellement la plus grande zone humide de l'Orne. Ils sont épaulés dans leur mission par une équipe de sept chevaux camarguais. En broutant et en piétinant arbustes et plantes envahissantes, ces professionnels du pâturage favorisent en effet la biodiversité sur ce site protégé. Pas vache !

<sup>(1)</sup> Par le Conseil départemental de l'Orne, la commune de Bellou-en-Houlme et l'Association pour l'entretien du marais du Grand-Hazé qui ont signé une nouvelle convention pour le renouvellement du cheptel, le 15 juin dernier.

### + D'INFOS

Rendez-vous sur [orne.fr](http://orne.fr) pour visionner la vidéo sur le marais du Grand-Hazé et téléchargez le Guide des balades nature dans l'Orne (rubrique Parutions).



 IDÉES TOURISME 61

© Denis Merrier



## Cabanes dans les arbres

Immersion en pleine nature pour découvrir les premières couleurs de l'automne avec la location pour un week-end d'une cabane dans les arbres dans le Perche. En famille, entre amis, un large choix vous est proposé avec entre autres pour les plus courageux la cabane « La Paradiso » à 16 mètres du sol ou pour les moins aventureux « La Fermette » à 4 mètres. Dépaysement assuré avec les sensations d'être un nouveau Robinson Crusé !

**+ D'INFOS AU 02 33 28 07 00**

[www.normandie-weekend.com](http://www.normandie-weekend.com)

© Charles Couache



## Devenir pilote de course

Sur le circuit du championnat de France de rallycross d'Essay, ce sera vous le champion au volant d'un bolide de course. Vous en aviez rêvé, aujourd'hui le podium c'est pour vous. Après un briefing technique et sécurité en compagnie d'un moniteur, vous vous élancerez pour un moment d'adrénaline assuré. Une expérience forte en milieu professionnel et sécurisé.

**+ D'INFOS AU 02 33 28 07 00**

[www.normandieweekend.com](http://www.normandieweekend.com)



## Parenthèse à l'orientale

Avec la fin de l'été et la venue de l'automne, vous avez envie de faire une pause tout en douceur ? Au cœur de la station de Bagnoles-de-l'Orne-Normandie dans un hôtel avec vue sur le lac, vous pourrez en accès libre bénéficier du jacuzzi, sauna et hammam avec la possibilité de vous réserver des soins de bien-être. Une vraie pause pour se faire du bien au cœur de la magique forêt d'Andaine.

**+ D'INFOS AU 02 33 28 07 00**

[www.normandieweekend.com](http://www.normandieweekend.com)



02 33 28 88 71

[www.ornetourisme.com](http://www.ornetourisme.com)



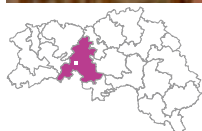
## Empruntez la Route royale !

**PERCHE** – Il était une fois... un roi de France, Louis XV, qui voulait moderniser le réseau routier français par de grands chemins partant de Paris ! C'est ainsi que l'une des routes royales, de Paris au Mans, traverse une partie de l'Orne (la Généralité d'Alençon selon l'expression d'alors). Or, ce tracé de l'Ancien Régime recèle le long du parcours des témoins ou des vestiges du passé, toujours visibles. Dans le Perche notamment, ces « panneaux indicateurs » de l'époque, bornes militaires (24) ou pyramides (un prestigieux obélisque érigé à Igé en 1735), ont été restaurés et remis à leur emplacement d'origine <sup>(1)</sup>. Réalisée par le Pays du Perche ornais et le département de l'Orne, la mise en valeur touristique porte sur six points d'arrêt sur des sites aménagés et sécurisés. D'est en ouest, de La Madeleine Bouvet à Igé (sur les RD 920 et 938), c'est un vrai musée à ciel ouvert.

<sup>(1)</sup> Le Conseil départemental de l'Orne a versé 51 000 euros pour la remise en état du bornage et des édifices.

**+ D'INFOS Offices du tourisme**  
**02 33 73 71 94 - 02 33 73 09 69**

[www.parc-naturel-perche.fr](http://www.parc-naturel-perche.fr)



## Le Néandertal ornais vous attend

**RÂNES** – C'est le site préhistorique le plus ancien de l'Orne et l'un des espaces du Paléolithique les plus importants en Europe (500 ha). L'homme y évoluait entre 150 000 et 40 000 ans avant J.-C. Au musée de la préhistoire de Rânes, le visiteur suit les pas de Néandertal. Les salles d'exposition, rénovées en 2015, permettent de découvrir les techniques de fabrication des outils des Néandertaliens et leur système de pensée, pour appréhender la matière. « Des peintures de l'artiste belge Clarys, grand amateur de la Préhistoire, ainsi que de Laurent Juhel, ornent les panneaux et illustrent avec délicatesse le travail de ces hommes. Elles donnent du réalisme aux reconstitutions », explique Patrick Broquet, président de l'association des Amis de la préhistoire dans l'Orne. Du néophyte au spécialiste, le musée offre à chacun un niveau de lecture qui lui conviendra. Les visites sont guidées et adaptées aux enfants (jeux, modules interactifs, puzzles...) et aux sorties scolaires.

Juillet et août : ouverture du mercredi au dimanche de 14h à 18h. Début des visites guidées à 14h, 15h, 16h et 17h. Septembre à juin : ouverture les 1<sup>er</sup> et 3<sup>e</sup> samedis de chaque mois. Début des visites guidées à 15h et 16h. Possibilité de visite pour les groupes et scolaires sur rendez-vous au 02 33 39 72 94.

**+ D'INFOS 02 33 39 72 94 ou 02 33 39 73 87**

Facebook : [www.facebook.com/museeprehistoireornais/](https://www.facebook.com/museeprehistoireornais/)

# L'AGENDA

ÇA SE PASSE PRÈS DE CHEZ VOUS



## FESTIVAL DES RACONT'ARTS

4 au 14 octobre

11<sup>e</sup> festival de contes, Les Racont'arts. Spectacles destinés à promouvoir le livre, la lecture, mais aussi la parole et l'oralité, organisés en partenariat avec les médiathèques du Département.

Programme complet sur [www.orne.fr](http://www.orne.fr) et [www.mdo.orne.fr](http://www.mdo.orne.fr)  
Tél. 02 33 29 15 06

10 octobre

Nocé Graine de reinette

Le Merlerault

Les souliers mouillés

Valframbert

Les aventures de Slim

Ségrie-Fontaine La diseuse

11 octobre

Rémalard Les aventures de Slim

Saint-Germain-du-Corbéis

L'enfant d'éléphant

Mortagne-au-Perche

La diseuse

Tinchebray

Les souliers mouillés

Mortrée Tate Topa

12 octobre

Sainte-Gauburge

La petite idée

Le Pin-au-Haras

Les aventures de Slim

13 octobre

Le Mêle-sur-Sarthe

L'enfant d'éléphant

Moulins-la-Marche

Graine de reinette

Argentan La diseuse

Pacé L'épopée des steppes

14 octobre

Aube La petite idée

Fel Tate Topa

Alençon le vœu

17 novembre

ALENÇON (Théâtre)

Souvenirs, Souvenirs !

Comédie musicale,

des années 60 à 80.

Tél. 02 33 29 16 96

LE MÊLE-SUR-SARTHE  
(Salle Daniel Rouault)

La migration des tortues -

Tonycello : nouveau spectacle

d'Antoine Payen.

Tél. 02 33 31 87 70

18 novembre

ALENÇON (Anova)

World Invasion Battle

Alençon - Danseurs hip-hop.

Tél. 06 63 48 36 93

SÉES (Centre Polyvalent)

Paulo l'Humoriste.

Tél. 02 33 28 74 79

20 au 22 novembre

ALENÇON (Théâtre)

Le silence de Molière

Ariane Ascaride dans le rôle

d'Esprit-Madeleine Poquelin,

filles de Molière.

Tél. 02 33 29 16 96 **SN61**

21 au 22 novembre

FLERS (Salle Madeleine Louaintier)

Rendez-vous gare de l'Est

Le quotidien de la mania-

co-dépression dans un récit

intime, poétique.

Tél. 02 33 64 21 21 **SN61**

24 et 26 novembre

ATHIS-DE-L'ORNE

(Salle des Terriers)

Théâtre

« Délicieux Quiproquos ».

Tél. 02 33 66 31 95

25 novembre

ALENÇON (Anova)

L'heureux élu - Comédie avec

Bruno Solo et Le Bolloc'h,

récompensée par

deux Molières.

Tél. 02 33 80 66 33

## SPECTACLES

10 octobre

ARGENTAN

(Quai des Arts)

À bien y réfléchir...

Cie de rue 26 000 couverts.

Tél. 02 33 39 69 00

14 octobre

DOMPIERRE

(Salle normande)

Dîner-spectacle

avec Philippe Ménard - Blues,

scène française.

Tél. 02 33 38 56 66

28 octobre

BAGNOLES-DE-L'ORNE

(Centre d'Animation)

Puzzling

par Les illusionnistes

Magie, effets visuels.

Tél. 02 33 37 85 66

7 novembre

ARGENTAN

(Quai des arts)

The Elephant in the room

Un spectacle virtuose et

inhabituel avec le Cirque

Le Roux.

Tél. 02 33 39 69 00



© Frank Wockentels

14 novembre

ALENÇON (Théâtre)

Hunter - Théâtre gore.

Tél. 02 33 29 16 96 **SN61**

ARGENTAN

(Quai des arts)

On ne voyait que le bonheur

Adaptation du roman de

Grégoire Delacourt.

Tél. 02 33 39 69 00

FLERS

(Centre Louaintier)

« K » - Danse avec la Cie

Sans Soucis.

Tél. 02 33 64 29 51

PASSAIS-

LA-CONCEPTION

(Salle multiculturelle)

Comment va le monde ?

Sol, grand clown existentiel

nous fait partager sa vision

du monde.

Tél. 02 33 38 88 20

15 novembre

MORTAGNE-AU-PERCHE

(Carré du Perche)

Légendes de la forêt

viennoise - Théâtre musical.

Tél. 02 33 85 49 60 **SN61**

16 novembre

ALENÇON

(Théâtre)

Soli - Le chant prend corps

avec Renaud Mascret.

Tél. 02 33 29 16 96 **SN61**

FLERS (Forum)

Hunter - Théâtre gore.

Tél. 02 33 64 21 21 **SN61**

GACÉ

(Salle du Tahiti)

La tragédie du dossard 512

Sur les chemins escarpés

du Mont Blanc avec

Yohann Métay.

Tél. 02 33 67 08 59



## FOCUS

### 14 au 28 octobre JAZZ'ORNE DANSE

12<sup>e</sup> édition de ce festival, événement significatif du paysage chorégraphique français !

Tél. 09 60 13 30 01  
www.jazzornedanse.fr

#### 14 octobre

**L'Aigle**, « Tu me suis »  
Cie 4<sup>e</sup> souffle, comédie ballet

#### 18 octobre

**Mortagne-au-Perche**, « After Wa-o-rds - Zir » + « Quest Chun-Get Higher » - Armstrong Jazz Dance Company, jazz contemporain

#### 19 octobre

**Argentan**, « In Bloom - Un sacre du printemps »  
Cie Chute Libre, hip-hop contemporain

#### 20 octobre

**Alençon**, « Po Chapé »  
Cie Difé Kako, Comédie ballet

#### 28 octobre

**Alençon**, « Rencontre » - Jazz Ensemble, jazz contemporain + « Zig Zag » - Cie Alexandra N'Possee, hip-hop contemporain



© Gilles Lassein



© Dan Soubrillard

#### 25 et 26 novembre

**ALENÇON (Théâtre)**  
Carmen - Cie Mancelle.  
Tél. 02 33 80 66 33

#### 28 novembre

**ARGENTAN (Quai des Arts)**  
Dans la peau de Cyrano  
Une petite perle drôle et poétique sur l'altérité et les bienfaits du théâtre.  
Tél. 02 33 39 69 00

#### 30 novembre

**BAGNOLES-DE-L'ORNE (Casino)**  
Franck Dubosc  
Son tout nouveau spectacle.  
Tél. 02 33 37 84 00

#### FLERS (Forum)

La nuit transfigurée  
Chorégraphie de Anne Teresa De Keersmaeker.  
Tél. 02 33 64 21 21 **SN61**

#### 2 décembre

**ALENÇON (Anova)**  
Le Père Noël au Pays d'Oz  
Divertissement familial.  
Tél. 02 33 80 66 33

#### 5 et 6 décembre

**MORTAGNE-AU-PERCHE (Carré du Perche)**



© Vincent Miteau

R.A.G.E.  
Magie et marionnettes pour une belle imposture.  
Tél. 02 33 85 49 60 **SN61**

#### 8 décembre

**ARGENTAN (Quai des Arts)**  
Djihad - Une odyssée tragi-comique.  
Tél. 02 33 39 69 00

#### LA FERTÉ-MACÉ (Médiathèque)

Je clique donc je suis - Expériences de mentalisme !  
Tél. 02 33 37 47 67

#### 9 décembre

**ALENÇON (Porte de Bretagne)**  
Pyromènes # 1 - Embracement urbain : déambulation à pied guidée par les flammes des Pyrophiles.  
Tél. 02 33 29 16 96 **SN61**

#### 10 décembre

**FLERS (Forum)**  
Le bal des princesses - Danse interactive.  
Tél. 02 33 64 21 21 **SN61**

#### 16 décembre

**ALENÇON (Théâtre)**  
Le Petit Bain - Pièce visuelle à partir de mousse de bain. De 2 à ... ans.  
Tél. 02 33 29 16 96 **SN61**

#### 17 et 18 décembre

**ALENÇON (Patinoire)**  
Glide - Patinage contemporain, performance de la Cie québécoise Le Patin Libre.  
Tél. 02 33 29 16 96 **SN61**



© Rolline Laporte

#### 19 décembre

**ARGENTAN (Quai des Arts)**  
Jérôme Commandeur  
Nouveau spectacle de l'humoriste.  
Tél. 02 33 39 69 00

#### 20 décembre

**ALENÇON (Anova)**  
Humour : Jeff Panacloc  
contre-attaque.  
Tél. 02 33 80 66 33

#### 21 décembre

**ARGENTAN (Quai des Arts)**  
Les Lucioles - Peter Pan  
Adaptation du célèbre conte. Artistes en résidence.  
Tél. 02 33 39 69 00

#### 22 décembre

**MORTAGNE-AU-PERCHE (Carré du Perche)**  
Edmond - Alexis Michalik nous raconte la création de Cyrano de Bergerac.  
5 Molières 2017.  
Tél. 02 33 85 49 60 **SN61**

## CONCERTS

#### 13 octobre

**L'AIGLE (Église Saint-Martin)**  
Concert Allegro.  
Tél. 02 33 24 12 40

#### 14 octobre

**ALENÇON (Basilique)**  
Récital flûte, hautbois et orgue.  
Tél. 02 33 32 41 72

#### 15 octobre

**LONGNY-AU-PERCHE (Église Saint Martin)**  
Concert de la chorale André Sala.  
Tél. 02 33 73 66 23

#### SÉES (Cathédrale)

Concert commémoratif des 20 ans de la Schola.  
Tél. 02 33 28 74 79

#### 17 octobre

**ALENÇON (Théâtre)**



© Jérôme Préhais

Jazz Club & Talons aiguilles - Paris I love you - Des grands tubes des années 20 aux standards des 70's !  
Tél. 02 33 29 16 96 **SN61**

#### PASSAIS-LA-CONCEPTION (Salle multiculturelle)

Radix - Musique brute puisée des folklores des bords de la mer Noire.  
Tél. 02 33 38 88 20

#### 21 octobre

**CETON (Église)**  
10<sup>e</sup> Rencontre des Chorales du Beffroi.  
Tél. 06 12 31 36 94

#### L'AIGLE

Soirée Double d'Hash  
hip hop - TFT label.  
Tél. 02 33 24 12 40  
www.tftlabel.com

#### PUTANGES-PONT-ÉCREPIN (Salle Jean Féron)

La sieste acoustique de Bastien Lallemand  
Chant, guitare.  
Tél. 02 33 35 86 57

#### 28 octobre

**PUTANGES-PONT-ÉCREPIN (Église St Ouen)**  
Mina Agossi & Eric Jacot  
Jazz : chant et contrebasse.  
Tél. 02 33 35 86 57

#### 29 octobre

**CARROUGES (Maison du Parc)**  
L'Affaire Jeannette  
Récital jubilatoire à travers des mélodies lyriques du grand répertoire.  
Tél. 02 33 81 13 33

## LA LUCIOLE Alençon

Tél. 02 33 32 83 33 - www.laluciole.org

13.10 EZPZ (Découverte)

14.10 Fishbach

18.10 Festi'Bahuts #3

19.10 MNNQNS (After Work)

20.10 Kid Wise (Découverte)

27.10 Bigflo & Oli

4.11 Électro : Otzeki + Jaberwocky + Møme

9.11 King Biscuit (After Work)

10.11 Heymoonshaker + William Z Villain (1<sup>e</sup> partie)

11.11 François and The Atlas Mountains

15.11 Tournée Phénix Normandie : Orange Yéti + El Ayacha + Tank

16.11 Inüit (Découverte)

17.11 Elephanz

22.11 Égo le cachalot (Jeune Public)

23.11 Dominique Destombes (After Work)

24.11 Les yeux d'la tête (Découverte)

25.11 Transglobal Underground Original Members Tour feat - Natacha Atlas

30.11 Maï Lan (Découverte)

1.12 Cannibale (After Work)

2.12 After the Bees (Découverte)

7.12 ALB (Découverte)

9.12 Da Silva

14.12 Intérieur | Nuit (After Work)

#### 9 novembre

**LA FERTÉ-MACÉ (Salle Gérard Philipe)**  
Djeli Moussa Condé - Entre musiques actuelles et musiques du monde.  
Tél. 02 33 37 47 67

#### 10 novembre

**ARGENTAN (Quai des Arts)**  
L'Homme A. - Concert lecture avec Érik Truffaz, Sandrine Bonnaire et Marcello Giulliani sur un texte de Marguerite Duras.  
Tél. 02 33 39 69 00

#### 17 novembre

**FLERS (Salle Madeleine Louaintier)**  
Quatuor de Schubert  
Musique de chambre.  
Tél. 02 33 66 48 88

#### 18 novembre

**ALENÇON (Auditorium)**  
L'enfant d'éléphant de Rudyard Kipling  
Lecture musicale.  
Tél. 02 33 32 41 72

#### BAGNOLES-DE-L'ORNE (Centre d'Animation)

Maurizio Geri - Swing Manouche mélangé au folk de la Toscane et à la chanson italienne.  
Tél. 02 33 37 85 66



© Adhiam Combes



© Fifiou

**18 novembre**  
**CARROUGES (Château)**



© Marine Pierrot-Detry

Kyrie Kristmanson – Folk, jazz et univers fantastique.  
Tél. 02 33 27 20 32

**DURCET (Salle des fêtes)**  
Jazz dans les Prés  
Drew Davies, chanteur et saxophoniste.  
Tél. 02 31 59 13 13

**19 novembre**  
**ALENÇON (Auditorium)**  
Rosa Candida  
D'après le roman d'Audur Ava Olafsdottir – ORN.  
Tél. 02 33 82 46 00

**21 novembre**  
**ARGENTAN (Quai des Arts)**  
ARBA, un hommage à Barbara – Jeanne Cherhal et Bachar Mar-Khalifé.  
Tél. 02 33 39 69 00

**24 novembre**  
**ALENÇON (Anova)**  
Christophe Maé  
L'Attrape-rêves tour.  
Tél. 02 33 80 66 33

**5 décembre**  
**ARGENTAN (Quai des Arts)**  
Sarah McCoy  
Une débauche d'énergie, de sensations fortes et d'émotions.  
Tél. 02 33 39 69 00



© Benoît Fatou

**LE MÊLE-SUR-SARTHE (Salle Daniel Rouault)**  
Jahen Oarsman – Un artiste prometteur souvent comparé à Sting ou Ben Harper.  
Tél. 02 33 31 87 70

**9 décembre**  
**ARGENTAN (Chapelle St Roch)**  
Lucy Dixon  
Jazz : chant, claquettes.  
Tél. 02 33 35 86 57

**FOCUS**

**21 au 26 novembre**  
**JAZZ EN OUCHE**  
**OUCHE EN NORMANDIE**

**21.11** - L'Aigle, Ayo  
**22.11** - Aube, The Two  
**23.11** - Verneuil-sur-Avre, Thomas de Pourquery & Supersonic  
**24.11** - St-Sulpice-sur-Risle, Haïdouti Orkestar  
**25.11** - L'Aigle, conférence Alain Siard & Les Tontons Souffleurs  
**25.11** - L'Aigle, Lisa Simone  
**26.11** - L'Aigle, Boulbibrass  
Tél. 02 33 84 44 40

**10 décembre**  
**ALENÇON (Auditorium)**  
Comédies musicales – Extrait des plus célèbres comédies de Broadway, par l'ORN.  
Tél. 02 33 80 66 33

**14 décembre**  
**ARGENTAN (Quai des Arts)**  
Bländ & Blönd & Blönd  
Chanson française par trois artistes aux talents multiples.  
Tél. 02 33 39 69 00



© Pascalito

**15 décembre**  
**GACÉ (Salle du Tahiti)**  
Violons Barbares  
Une synergie rythmique étonnante pour ce trio  
Tél. 02 33 67 08 59

**7 janvier**  
**L'AIGLE (Salle Verdun)**  
Un orchestre sur le sable  
Musique et dessin sur sable.  
ORN  
Tél. 02 33 84 44 40

**EXPOS**

**ALENÇON**  
Hôtel du Département  
Jusqu'au 14 janvier



© Olivier Mériel

Olivier Mériel – *Dialogue entre l'ombre et la lumière* : photos argentiques en noir et blanc.  
Tél. 02 33 81 60 00

**Archives départementales**  
**Jusqu'au 3 décembre**  
• 1000 ans de Normandie  
Documents du XI<sup>e</sup> siècle à nos jours.  
• La colonie pénitentiaire de La Trappe – Histoire des enfants de cette colonie de 1854 à 1880.  
Tél. 02 33 81 23 00

**Musée des Beaux-arts et Dentelle**  
**Jusqu'au 5 novembre**  
Artisans artistes, des MOF en dentelle – Pièces lauréates du prestigieux concours.  
Tél. 02 33 32 40 07

**Les Bains-Douches**  
**Jusqu'au 5 novembre**  
Les restes du festin et autres peintures d'ambiance  
Robert Malaval & Vincent Epplay.

**18 novembre - 27 décembre**  
Nicolas Momein  
Tél. 02 33 29 48 51

**ARGENTAN**  
**Maison des Dentelles**  
**Jusqu'au 21 octobre**  
• De Venise à Argentan  
• Marie-Noëlle Deverre, À col ouvert.  
Tél. 02 33 67 50 78

**AUBE (Mairie)**  
**19 au 22 octobre**  
Ça rampe, ça nage, ça vole  
Bestiaire de bois.  
Tél. 02 33 84 11 45

**BAGNOLES-DE-L'ORNE (Centre d'Animation)**  
**25 octobre - 10 novembre**  
Preuves de cire : sceaux des Archives de l'Orne XI<sup>e</sup> – XV<sup>e</sup> s.  
Tél. 02 33 37 85 66

**BELLÈME (Atelier Perché)**  
**Jusqu'au 22 octobre**  
De Chair et de Terre, de Nacre et de Vent  
Exposition collective.  
Tél. 02 33 25 99 02

**BRETONCELLES (Espace Abbé Fret)**  
**4 au 25 novembre**  
Peintures et objets de Suzanne Buquet.  
Tél. 02 37 37 25 27

**BRIOUZE (Espace culturel)**  
**31 octobre - 4 décembre**  
Tronches et trognes ou la paréidolie  
Photos de Gilles Bucaille.  
Tél. 02 33 62 81 50

**CARROUGES (Maison du Parc)**  
**Jusqu'au 31 octobre**  
Lichens : magie et biologie

**14 au 31 octobre**  
Art Maine Saosnois accueille Michel Guérard.  
Tél. 02 33 81 13 33

**COUTERNE (Château)**  
**Jusqu'au 31 décembre**  
Les frères Rosselli – 80<sup>e</sup> anniversaire de l'assassinat de ces frères, symboles de l'antifascisme italien.  
Tél. 02 33 37 85 66

**FLERS**  
**Musée et Parc du Château**  
**Jusqu'au 29 octobre**  
La Lumière – Peintures, dessins, photos.  
Tél. 02 33 64 66 49

**Galerie Zangles**  
**Jusqu'au 8 novembre**  
Julien Celdran et Benoît Razafindramonta.

**25 novembre - 13 janvier**  
Olivier Garraud.  
Tél. 02 33 64 29 51

**LA FERTÉ-MACÉ (Médiathèque)**  
**Jusqu'au 28 octobre**  
Un lieu et des œuvres – FDAC.  
Tél. 02 33 37 47 67

**MONTILLY-SUR-NOIREAU**  
**6 - 7 janvier**  
44<sup>e</sup> exposition de peintures et sculptures.  
Tél. 02 33 38 36 24

**MORTAGNE-AU-PERCHE (Salle des Fêtes)**  
**21 au 29 octobre**  
Paul Jacob-Hians (1884-1947) – Peintre post impressionniste, toiles, gravures, lithographies.  
Tél. 02 33 25 00 28



© Paul Jacob-Hians

**La Galerie**  
**Jusqu'au 21 octobre**  
Bernard C. Pierron – Peintures.  
**2 novembre - 31 décembre**  
Akitoshi Yamada et Michiko Peintures.  
Tél. 02 33 73 76 44

**NOCÉ (Maison du Parc)**  
**Jusqu'au 5 novembre**  
• Des produits et des hommes  
Photographies de Maurice Rougemont.  
• Ciels du Perche.

**Jusqu'au 2 septembre 2018**  
Les manoirs du Perche.  
**2 décembre - 8 janvier**  
Aquarelles botaniques de Nellie Convers.  
Tél. 02 33 25 70 10

**PUTANGES-PONT-ÉCREPIN (Office de Tourisme)**  
**Jusqu'au 22 décembre**  
Peintures de Rémi Grégoire.  
Tél. 02 33 35 86 57

**RANDONNAI (EAT La Corne d'Or)**  
**30 novembre - 22 décembre**  
Talents de résidents #3.  
Tél. 02 33 84 99 91

**SAINT-CYR-LA-ROSIÈRE (Écomusée du Perche)**  
**Jusqu'au 23 novembre**  
Le cheval de trait en son royaume, Ban'Éi et culture équestre au Japon.  
**Jusqu'au 26 novembre**  
Portraits d'abeilles : un autre regard sur le monde d'ailes et de miel !  
Macrophotographie.  
Tél. 02 33 73 48 06

**SAINT-PHILBERT-SUR-ORNE (Espace Roche d'Oêtre)**  
**Jusqu'au 11 octobre**  
Photographies du club de la Petite A de Flers.

**21 au 31 octobre**  
Peintures de l'atelier Vogaquarelle.  
Tél. 02 31 59 13 13

**SAINT-SULPICE-SUR-RISLE (La Manufacture Bohin)**  
**Jusqu'au 5 novembre**  
• Amazonia, les rêves au fil de l'eau – Tableaux de fils d'Élodie Sabardeil.  
• Les Quilts de Légende, nouvelle édition – Association France Patchwork.  
Tél. 02 33 24 89 38

**SÉES (Mairie)**  
**Jusqu'au 27 octobre**  
Rétrospective – Peintures de Monique Latty.  
Tél. 02 33 28 74 79

**SOLIGNY-LA-TRAPPE (Abbaye de la Trappe)**  
**Jusqu'au 29 octobre**  
Histoires d'humanité en couleurs – Peintures de Catherine Vigier.

**TINCHEBRAY (Maison du Pays)**  
**Jusqu'au 17 novembre**  
Les 500 ans de la Réforme  
Le Protestantisme en Europe et en France.  
Tél. 02 33 64 23 55

**TOUROUVRE (Les Muséales)**  
**Jusqu'au 5 novembre**  
Dis mamie, c'était comment l'école avant ?  
Tél. 02 33 25 55 55



## HARAS NATIONAL DU PIN



**8 et 15.10** Courses hippiques  
**14.10 au 12.11** Exposition d'hiver  
**26 au 29.10, 1 au 5.11, 11 et 12.11** Nouveau spectacle équestre : **Le Carrousel des ombres** : une intrigue autour d'une vieille malle entourée de bric à brac, où soufflent de curieux esprits.  
**16 et 17, 21 au 23, 28 au 30.12, 4 au 6.01** Spectacle de Noël (+ marché de Noël les 22 et 23.12)  
 Tél. 02 33 36 68 68  
 www.haras-national-du-pin.com

## FESTIVALS, SALONS, EVENEMENTS

### FOCUS

**19 au 26 novembre**  
**FLERS - Forum et Mairie**  
**60<sup>e</sup> SALON DES PEINTRES DU BOCAGE**

Invités d'honneur : Nathalie Picoulet et Pascal Chesneau. Exposition (thème : la féminité), stages et démonstrations. Parallèlement au salon, rétrospective à la Mairie de 10 précédents invités d'honneur.

Tél. 02 33 96 00 59  
 peinturesdubocage.over-blog.fr



### FOCUS

**2 décembre - 7 janvier**  
**BOCAGE ORNAIS**

## VILLES ET VILLAGES ILLUMINÉS DANS LE BOCAGE®

Le Bocage se parera de ses habits de lumière pour la joie de tous. Un événement unique qui fait du bocage normand l'épicentre des fêtes de Noël.

Tél. 02 33 38 53 97 / 02 33 65 06 75  
<http://villagesillumines.fr>  
 De nombreux autres rendez-vous pour fêter Noël sur [www.orne.fr](http://www.orne.fr)

**Jusqu'au 16 décembre**  
**FLERS (Médiathèque)**

*Enchantements et maléfices : la sorcellerie, un art populaire*  
 Ateliers, soirées contées, exposition de peintures, conférences...

Tél. 02 33 98 42 22

**12 au 27 octobre**  
**LA FERTÉ-MACÉ**

Une quinzaine alimentation et santé : 3 conférences, ateliers, veillées, dégustations, pilaison à l'ancienne...

Tél. 02 33 37 10 97

**14 - 15 octobre**  
**RÉMALARD**  
 (Espace O. Mirbeau)  
 Salon du livre.

Tél. 02 33 73 71 94

**21 octobre - 18 novembre**  
**ALENÇON**

*Festival Zone 61* - Concerts, ateliers danse, compétitions...

Tél. 06 63 48 36 93

**23 au 29 octobre**  
**L'AIGLE**

*Le DéDé fait son Ciné !*  
 Festival du film court environnemental, ateliers participatifs, débats, spectacles...

Une semaine dédiée à la consommation responsable.  
 Tél. 06 61 44 79 93

**24 octobre**  
**ALENÇON (Halle aux toiles)**

Forum « Elle crée » - Agir pour l'Entreprenariat au Féminin de Normandie.

[aefnormandie.blogspot.fr](http://aefnormandie.blogspot.fr)

**27 octobre**  
**FLERS (Musée du Château)**

*Le château vous ensorcelle*  
 Spectacle, jongleurs de feu, lecture de contes macabres, ateliers arts plastiques...

Tél. 02 33 64 66 49

**28 - 29 octobre**  
**ALENÇON (Anova)**

*Ferme en fête* - Salon de l'agriculture, de l'élevage et de la gastronomie.

Tél. 02 33 31 49 41

**10 novembre**  
**SAINT-GEORGES-DES-GROSEILLERS**

(Salle M. Lecocq)  
 2<sup>e</sup> Forum des métiers  
 Tél. 02 33 65 06 75

**11 - 12 novembre**  
**ATHIS-DE-L'ORNE**  
 (Chapelle du Sacré-Cœur)

Livres en fête

Tél. 02 33 96 11 48

**23 novembre**  
**DAMIGNY**  
 (Pôle universitaire)



Forum des formations supérieures de l'Orne.  
 Tél. 02 33 80 29 54  
[www.siteuniversitaire-alencon.fr](http://www.siteuniversitaire-alencon.fr)

**25 novembre**  
**LE MÊLE-SUR-SARTHE**  
 Foire aux poulains percherons  
 Tél. 02 33 27 63 97

## CONFÉRENCES TERROIR, SORTIES

### SORTIES CHAMPIGNONS ET MYCOLOGIADES

**13.10, 28.10 et 3.11**  
 Bagnoles-de-l'Orne - Sortie nature : Découverte des champignons

**15.10** St-Clair-de-Halouze - Sortie mycologique

**21 au 23.10** La Ferté-Macé - 43<sup>e</sup> journées mycologiques

**23.10** Bagnoles-de-l'Orne - Nature en famille : Découverte des champignons

**26.10** Domfront - Escapade d'automne aux champignons  
 Informations auprès des Offices de Tourisme

**20 octobre**  
**ALENÇON (Halle aux toiles)**  
 Conférence - Parents, enfants, grands-parents : comment bien vivre ensemble.  
 Tél. 02 33 26 58 51

**21 octobre**  
**ARGENTAN (Médiathèque)**  
 Elvis Presley - Conférence concert des Witch Doctors.  
 Tél. 02 33 67 02 50

### POMME POMME POMME POMME...

**14-15.10** Vimoutiers  
 75<sup>e</sup> Foire de la Pomme

**15.10** Carrouges - Pommes en compotes ou en jus ? Atelier participatif

**28-29.10** Le Theil - Fête du cidre (le 28, visite théâtralisée avec la Cie Bleu 202)

**1.11** St-Cyr-la-Rosière  
 Journée de l'arbre et du cidre : le bocage s'agite avant l'hiver !

**11-12.11** Le Sap - Fête du Cidre

**11-12.11** Comblot - Fête du cidre à la Maison Ferré

+ d'informations auprès des Offices de Tourisme

**28 octobre**  
**DOMFRONT**  
*L'Enquête Médiévale* : Épreuves et énigmes dans le cadre de Normandie médiévale.  
 Tél. 02 33 38 53 97

**15 novembre**  
**ALENÇON**  
 (Salle Baudelaire)  
 Conférence de Benoît Noël *Berthe Morisot, modèle de Manet et Renoir et ses autoportraits avoués ou secrets*.  
 Tél. 02 33 80 66 33

**18 novembre**  
**ARGENTAN (Médiathèque)**  
*Une Jeunesse de Marcel Proust* - Rencontre avec Évelyne Bloch-Dano.  
 Tél. 02 33 67 02 50

**9 décembre**  
**NOCÉ**  
 (Manoir de Courboyer)  
*Le Temps de Courboyer*  
 Parcours fantastique autour de l'étang.  
 Tél. 02 33 25 70 10

**MARCHÉS DES PRODUCTEURS DE PAYS**  
**4.11** Bretoncelles  
**24.11** à Alençon  
 Tél. 02 33 31 49 41

RETROUVEZ D'AUTRES IDÉES DE SORTIES SUR L'APPLICATION « L'ORNE DANS MA POCHE »

## JEUNE PUBLIC

**21 - 22 octobre**  
**CARROUGES (Château)**  
*Mobilier, décor : deviens faiseur de bel ouvrage !* - Monument jeu d'enfant, visites et ateliers.  
 Tél. 02 33 27 20 32

**27 octobre**  
**RANDONNAI**  
 (EAT La Corne d'Or)



*Pince-moi je rêve*  
 Marionnettes, danse.  
 Tél. 02 33 84 99 91

**28 au 31 octobre**  
**LE BOUILLON**  
 Le Parc animalier d'Écouves fête Halloween.  
 Tél. 02 33 82 04 63

**30 novembre**  
**FLERS (Centre Louaintier)**  
*Le retour de Gaspard*  
 Concert-spectacle.  
 Tél. 02 33 66 48 88

**10 janvier**  
**ARGENTAN (Quai des Arts)**  
*La petite casserole d'Anatole*  
 Spectacle de marionnettes.  
 Tél. 02 33 39 69 00

## SPORT

**14 - 15 octobre**  
**AUNAY-LES-BOIS (Circuit international)**  
 Challenge Minarelli et Trophée de France Histori'Kart.  
 Tél. 02 33 27 65 87

**SAINT-PHILBERT-SUR-ORNE (Roche d'Oëtre)**  
 9<sup>e</sup> Trail de la Roche d'Oëtre.  
 Tél. 02 31 59 13 13

**21 - 22 octobre**  
**FLERS/CERISY-BELLE-ÉTOILE**  
 43<sup>e</sup> Flers-Cerisy - Marche, rando VTT, course cycliste.  
 Tél. 06 27 84 37 68

**11 novembre**  
**MONTILLY-SUR-NOIREAU**  
 41<sup>e</sup> Cross international, randos et courses du Cœur.  
 Tél. 09 50 28 15 87

**9 décembre**  
**SÉES**  
 Les 10 km de Sées.  
 Tél. 02 33 28 74 79

# LIVRES



## Orne terroirs Normandie

**COUP DE CŒUR**

Découvrez les produits et délices qu'offre l'Orne grâce à ce guide de gourmandises qui valorise l'activité des filières agricoles et alimentaires du département et notamment les circuits courts. Il associe aujourd'hui la Chambre d'Agriculture, le Conseil départemental, la Chambre de Métiers et de l'Artisanat et la Direction départementale des Territoires. Synagro, comité agroalimentaire de l'Orne, porte et anime le réseau « Orne Terroirs » depuis sa création en 1995.

Éditions Synagro, 2017, 47 pages, gratuit.

## Calembours et villages de Normandie



**Yves Montron**

Suivez l'explorateur normand dans ses

découvertes, revisitez l'histoire de Guillaume le Conquérant ou du camembert, glissez-vous dans les coulisses de la bataille de Normandie, accompagnez les écrivains normands... Votre mode de transport ? Doux, savoureux et drôle, à savoir de courtes bandes dessinées consacrées à notre belle région. Des vignettes qui regorgent de jeux de mots autour de la géographie et de l'histoire des cinq départements normands. À pied ou en jeep Willys, le lecteur est entraîné dans un joyeux voyage, dans l'Orne, en Seine Maritime, dans l'Eure...

Éditions Marin'Erran, 2015, 56 pages, 12,80€



## Les braises alarmées

**Jean-Louis Carpentier**

La plume sincère et ardente de

Jean-Louis Carpentier enveloppe les âmes et touche au sacré. Elle saisit, avec avidité, l'essence des rêves et la vérité des êtres. Chacun des poèmes de Jean-Louis Carpentier est une sensibilité en éveil, un chant, un navire qui emporterait le lecteur dans les

replis inconnus de son cœur. Après des années d'engagement professionnel et citoyen en Argentan mais aussi au département de l'Orne, l'auteur donne, en ces pages, une autre voix à entendre : la voix de l'être en marche vers lui-même, humble pèlerin, en chemin vers les braises alarmées qui le lient indissociablement au flux primordial, à l'énergie de la vie.

Auto édition Jean-Louis Carpentier, 2017, 173 pages, 15€.



## Ce n'est pas Roméo et Juliette Puisque c'est Albert et Augustine

**Claude Martin**

Vous voulez rire ? Jetez-vous sur cette farce signée de Claude Martin. L'auteur, ancien sous-préfet d'Argentan, nous offre ici un récit haut en couleur, fourmillant de situations cocasses, voire loufoques, et de personnages pittoresques dignes d'une bande dessinée. Au cœur de l'affaire ? Une improbable idylle. Celle d'Albert Bidolard, figurant professionnel dans les foules et Albertine Baldaquin, femme truculente, en quête d'un mari. Ces deux âmes contraires vont-elles se rencontrer ? Vous finirez sans doute par le savoir et vous aurez beaucoup ri !

Esneval éditions, 2016, 286 pages, 19,50€

## Si on te demande... La folle cavale d'un agent secret en 1940



**Frédéric Leterreux**

Greg Honey est agent secret, résistant et

aventurier au grand cœur. Un James Bond mâtiné d'Arsène Lupin. Il a donné du fil à retordre à la police de Vichy et aux Allemands. Nous sommes alors au début de l'Occupation. Greg Honey disparaîtra complètement de la circulation après trois semaines d'une folle cavale. Vingt-cinq ans après, deux journalistes se lancent sur sa piste en Angleterre. Le témoignage de Greg peut aider une ancienne déportée des camps de la mort, tombée dans a délinquance, à quitter sa prison de Limoges. De Caen à Paris, glissez dans un périple palpitant inspiré de faits réels. *Si on te demande* ouvre une saga explosive, sur fond de noirs secrets.

Orep Editions, 168 pages, 17€

## La Pomme, le cidre et le calvados en Normandie, en Bretagne et ailleurs



**Jérôme Chaïb**

Comment se fait-il que la pomme, le cidre et le calvados soient devenus aussi emblématiques de la Normandie ? Ils sont aussi, en effet, l'apanage de la Bretagne et la pomme est sans doute le fruit le plus répandu dans les vergers du monde entier. Le courant folkloriste qui s'est développé entre 1850 et 1950 a joué un rôle considérable dans ce phénomène. Mais l'histoire de la pomme et du cidre a connu bien des vicissitudes, alternant périodes de grandeur et de décadence. Cet ouvrage rassemble 400 images hautes en couleur, pour la plupart très anciennes. L'auteur nous conte l'histoire d'un patrimoine commun, d'une pratique, aujourd'hui, quasiment disparue. Des pages à savourer sans modération.

Éditions Sutton, 208 pages, 23€



## Alençon en 100 dates

**Alain Champion**

Alain Champion est férù d'histoire. Responsable des archives municipales

à Alençon, amoureux de la Cité des Ducs, il cherche, une fois encore, à nous en dévoiler les mystères et les trésors. L'auteur nous conte, en 100 dates essentielles, l'histoire prestigieuse de la capitale de l'Orne, de sa fondation à nos jours. D'étonnements en enchantements, vous plongerez avec délice dans la belle et parfois mouvementée saga alençonnaise, à la rencontre de Guillaume 1<sup>er</sup> de Bellême ou du Maréchal Hubert Lyautey sans compter Leclerc et Sainte-Thérèse-de-l'enfant-Jésus... La Cité des Ducs n'aura plus de secrets pour vous ou presque. Reste à les partager.

Éditions Sutton, 128 pages, 12€



## Les aviateurs ornais dans la grande guerre

**Monique Gallais**

Monique Gallais, instructrice à la

retraite, sort de l'ombre les Ornais qui ont volé pour défendre la France durant la Grande Guerre. Cet ouvrage, à découvrir aux Archives départementales dès le 11 novembre 2017, est le fruit de 9 ans de recherches. Il est un hommage à ces soldats que l'on ne cite pas souvent et qui ont servi dans l'aéronautique. Certains parmi eux ont été pilotes. Tous n'étaient pas jeunes, diplômés ou issus de familles aisées. Tous n'avaient pas la renommée des As et pourtant leur rôle était important et les risques qu'ils prenaient étaient grands. Au fil des pages, vous rencontrerez ces héros, partagez leur quotidien, raconterez à votre tour leurs exploits. Ils ne seront pas oubliés. Un ouvrage édité avec le concours du Conseil départemental de l'Orne, du Souvenir Français et de l'ONAC.

ONAC, Souvenir Français, Conseil départemental de l'Orne, 2017, 130 pages



# QUIZ

MP4, livres sur l'Orne, entrées gratuites dans les  
Espaces naturels sensibles, tee-shirts... de nombreux lots à gagner !

Lots à gagner et règlement sur [www.orne.fr/quiz](http://www.orne.fr/quiz)



## C'EST OÙ DANS L'ORNE ?

Connaissez-vous vraiment votre département ?

Reconnaissez-vous le lieu où cette photo  
a été prise ?

**INDICE** Ce moulin du XIII<sup>e</sup> siècle, ancienne métairie,  
a conservé son système hydraulique.

Numéro précédent (n°108) - (Prieuré Saint-Michel à Crouttes).

## C'EST DANS VOTRE MAGAZINE !

Explorez et cochez les bonnes réponses !

1



Qui est le réalisateur ornaïsi qui s'est fait remarquer lors du 70<sup>e</sup> festival de Cannes, dans la catégorie du court métrage ?



2

Quelle entreprise ornaïse a signé un partenariat avec le Département pour une gamme innovante de vêtements connectés, destinés à ses agents des routes ?

3



Quel festival a lancé sa 11<sup>e</sup> édition dans 27 bibliothèques ornaïses ?

4

Comment appelait-on les bornes de l'Ancien Régime qui étaient implantées sur les itinéraires toutes les 1 000 toises (ou 1949 m) ?

5



Qui est le jeune prodige français de la F1 formé dans l'Orne et qui évolue aujourd'hui dans le Top 10 mondial des pilotes ?



Envoyez vos réponses **avant le 30 novembre 2017**, à la Direction de la communication par e-mail à [dircom@orne.fr](mailto:dircom@orne.fr) ou par courrier :

**Conseil départemental de l'Orne - 27, boulevard de Strasbourg  
CS 30528 - 61017 Alençon Cedex**



### Les réponses du quiz du n°108 - Juin 2017

1 - Orne Immo • 2 - Morgane Féréol • 3 - 170 ans • 4 - Maisons France Confort •  
5 - Le collège Roger-Martin-du-Gard à Bellême.



## La recette

### Riz au lait, caramel au beurre salé

D'après la recette de **Hélène et Roger Bellier** - Le Dauphin, à Sées.

#### Ingrédients

##### Riz au lait :

- 2 litres de lait fermier
- 240 g de riz rond
- 300 g de sucre semoule
- 1 gousse de vanille
- 50 g de beurre salé
- 50 g de crème fraîche

##### Complément pour le caramel au lait :

- 500 g de crème épaisse
- 200 g beurre salé
- 150 g de lait

Faire fondre et cuire 15 mn doucement

##### Complément pour le caramel blond :

- 200 g de sucre + eau
- Ensuite mélanger le tout et laisser refroidir

#### DÉROULÉ DE LA RECETTE

• Cuire le riz rond dans de l'eau salée au sel de Guérande 10 minutes, puis égoutter.

• Ensuite mettre dans une casserole épaisse : riz, lait, sucre et gousse de vanille.

• Cuire pendant plusieurs heures très doucement sur le fourneau ou plaque à induction en remuant souvent.

• À la fin de la cuisson, ajouter le beurre et la crème.

• Dresser dans une assiette creuse, laisser refroidir ou tiédir. Au moment de servir, verser le caramel autour.

Décorer à votre convenance. Accompagner d'un poiré.



Plus d'informations : [www.orne-terroirs.fr](http://www.orne-terroirs.fr)



### MAGAZINE DU CONSEIL DÉPARTEMENTAL DE L'ORNE

27, BOULEVARD DE STRASBOURG - CS 30528 - TÉL. 02 33 81 60 00 - FAX. 02 33 81 60 71



Directeur de la publication : Christophe de Balorre - Rédacteur en chef : France-Laure Sulon - Ont collaboré à ce numéro : Bertrand Arcil, Philippe Bigot, Sandrine Fourcalt, Laurent Cauville, Jacques-Antoine Delevaux, Pascal Hébert, Véronique Ihidopé, Christelle Tophin, Corinne Huchet, Philippe Leguette  
Photo de une : David Commenchal - Photos : Conseil départemental de l'Orne, Aprim, David Commenchal, Franck Lecrenay, Jean-Michel Leligny, Jean-Éric Rubio  
Conception maquette & mise en page : aprim-caen.fr - Révision : Josette Jourdon - Impression : Technigraphic - 61130 Saint-Germain-de-la-Coudre  
ISSN 11482990 - Dépôt légal : à parution - E-mail : [dircom@orne.fr](mailto:dircom@orne.fr) - Impression selon les normes environnementales PEFC et FSC - [orne.fr](http://orne.fr)



# TRANQUILLE

SORTIES / CINÉ / AGENDA / TRANSPORTS / PROFIL ÉTUDIANT

AVEC  
L'ORNE  
DANS MA  
POCHE !



CRÉEZ  
VOTRE PROFIL  
ÉTUDIANT



Télécharger dans  
l'App Store