

Connexions accélérées

Maison connectée, fibre optique, haut débit pour tous...
L'Orne toujours plus numérique.

Pages 16 à 21

ET AUSSI...



100% ornais
Le cidre de glace

Page 22

Alice Zeniter
L'art d'écrire

Page 3



© David Commehal

ALENÇON-DAMIGNY
La kiné nouvelle dimension

Page 13



SUR LE CHEMIN DE L'EXCELLENCE, CONNECTÉ ET INNOVANT

Christophe de Balorre

Président du Conseil
départemental de l'Orne

Une nouvelle année débute et dans un contexte national de turbulences financières persistantes, de nouveaux défis s'annoncent déjà. Le Conseil départemental s'attachera à les relever, sous le sceau du volontarisme, de l'innovation territoriale et de l'audace. Ce que nous n'oserons pas nous-mêmes, personne ne l'assumera à notre place !

Lors du vote du budget départemental 2018 en décembre dernier, nous avons tenu à préserver notre capacité à développer l'investissement. À présent, c'est la mise en œuvre de cette ambitieuse feuille de route qui nous mobilise, avec le souci de toujours mieux répondre, en proximité, aux besoins et aux attentes des Ornaïses et des Ornaïses.

Déterminé à poursuivre le développement harmonieux d'un territoire innovant et connecté, le Conseil départemental lance la 2^e phase du Plan numérique ornaïse. Après la « fibre au village », dont bénéficient maintenant plus de 16 000 foyers en zone rurale, la « fibre à l'habitant » va devenir une réalité pour des milliers d'Ornaïses, à L'Aigle et Argentan, puis Flers et Alençon ; le Conseil départemental vise le « haut débit pour tous » en 2023.

Parallèlement au développement d'un écosystème numérique ornaïse à la pointe, avec un campus rassemblant étudiants, enseignants, start-up et créateurs d'entreprises, le Conseil départemental va renforcer sa politique de lutte contre la désertification médicale : le prépôle de santé d'Alençon viendra en appui du réseau des pôles de santé libéraux ambulatoires qui s'étoffera encore cette année.

Parce que nous avons tous à cœur de redonner au Haras du Pin son éclat d'antan, nous continuerons à accompagner le développement de notre « Versailles du cheval » ornaïse. Une réelle ambition contribuera à y faire aboutir des projets stratégiques d'envergure.

L'attractivité d'un territoire ne se décrète pas, elle se construit au quotidien et en proximité. Le Conseil départemental y consacre d'importants moyens et une énergie sans faille. Puisse 2018 sceller une nouvelle étape décisive, sur le chemin de l'excellence, connecté et innovant. À nous de le tracer ensemble.

Très belle année à toutes et à tous !

Christophe de Balorre

Président du Conseil départemental de l'Orne

L'IMAGE

3 500 « Elles »...

Record battu. La 3^e édition des Elles de l'Orne, course-marche de 4,5 km pour promouvoir le dépistage du cancer du sein, a rassemblé 3 500 participantes le 8 octobre dernier, sur le pôle universitaire campus de Damigny. Organisé par l'A3 Alençon et le Conseil départemental, le rendez-vous a permis de récolter 18 800 € au bénéfice de la Ligue contre le cancer et de poursuivre la sensibilisation des femmes à l'importance du dépistage du cancer du sein.



© Jean-Eric Rubio

L'ART D'ÉCRIRE

ALICE ZENITER

À 31 ans, l'ex-lycéenne d'Alençon a tutoyé le prix Goncourt, en novembre. *L'Art de Perdre*, son cinquième roman, a marqué la rentrée littéraire.

Une saga franco-algérienne

Paru en août 2017, le livre évoque le sort des « harkis » à l'indépendance de l'Algérie. Une saga familiale ample, sur trois générations. Le grand-père Ali, sa femme et leurs enfants, fuyant la Kabylie, finiront par s'installer à Flers. En résonance directe avec sa propre histoire.

Le succès

Accueil enthousiaste de la critique. En novembre, le roman figure dans le dernier carré du prix Goncourt. « J'ai trouvé dingue de me retrouver dans la dernière sélection. Inimaginable quand le livre est sorti. » Pas de frustration, jure-t-elle, à l'annonce de la victoire d'Éric Vuillard pour *L'Ordre du jour* : « J'admire son travail. C'est un excellent livre. » *L'Art de perdre* décroche tout de même le Goncourt des lycéens et le prix Le Monde.

BIO EXPRESS

1986

Naissance à Clamart.

2002

Lycée Marguerite-de-Navarre (Alençon).

2003

Premier roman : *Deux moins un égal zéro*.

2006

Entre à l'École normale supérieure.

2010

Deuxième roman : *Jusque dans nos bras*.

2013

Troisième roman : *Sombre dimanche*. Prix du Livre Inter. Enseigne à la Sorbonne.

2015

Quatrième roman : *Juste avant l'oubli*. Prix Renaudot des lycéens.

2017

Cinquième roman : *L'Art de perdre*. Prix Littéraire Le Monde et Goncourt des lycéens.

Écrire jusqu'au bout

Alice écrit depuis l'école primaire. À 21 ans, plutôt dans les cafés ; aujourd'hui dans la retraite de sa petite maison bretonne. Son conseil : « Lire un maximum de choses, s'ouvrir à des formes nouvelles. Et surtout aller au bout de ses textes, ne pas renoncer trop vite, les tenir jusqu'au bout. Même à tâtons. »

Le prochain roman

Elle l'écrira sans doute en 2018. « J'ai quelque chose en tête. C'est morcelé, mais trois personnages se dessinent, qui incarnent chacun un pan de la société qui m'intéresse. C'est encore flou mais tôt ou tard ce sera un livre. »



© SBE Dauphin

MAISON SÉCULAIRE

HÔTEL-RESTAURANT LE DAUPHIN

> L'AIGLE



© Tourisme 61



© Tourisme 61

© David Commencal



C'est l'un des plus anciens commerces de l'Orne : Le Dauphin a ouvert ses portes à L'Aigle en... 1618 ! L'ancien relais de diligence d'hier a cédé la place à un grand hôtel-restaurant 3 étoiles. L'établissement a été repris en 1999 par Régis Ligot et sa femme Brigitte. Un retour aux sources pour ce chef parisien d'origine normande, qui avait commencé à y travailler dès 14 ans en tant que « chasseur »⁽¹⁾. Le couple a mené d'importants travaux (près de 2 M€) pour le moderniser et l'agrandir. Le Dauphin compte aujourd'hui 47 chambres, un restaurant gastronomique (30 couverts), une brasserie (180 couverts), mais aussi une grande salle de banquet, salles de réunion et de séminaire. Une grande maison qui fêtera ses 400 ans en 2018 avec « des événements et des surprises tout au long de l'année, et surtout du plaisir à les organiser », promet Régis Ligot.

⁽¹⁾ Dans l'hôtellerie, le chasseur est chargé des courses demandées par les clients.

EN VIDÉO sur Orne.fr
Les 400 ans du Dauphin vus par Régis Ligot

DORMEUR HYPERACTIF !

VIRGILE NOVARINA

> FRESNAY-LE-SAMSON



© David Commencal

« Nous passons un tiers de notre temps à dormir. »

Scientifique de formation, Virgile Novarina explore « ces moments d'oubli ». Il dort avec feuilles et stylo à portée de main, pour saisir des perceptions venant du sommeil profond, qu'il expose depuis 2003. Il va plus loin, dès 2006, en réalisant des performances pendant lesquelles il dort en public, pour questionner le spectateur sur son propre sommeil. Avec *En somme*, en 2013, il pose son lit derrière une vitrine parisienne durant six jours. « Il y a un paradoxe entre l'apparence inerte du dormeur et la richesse de son expérience intérieure. » L'Ornaïs d'adoption exposera pour la première fois à Alençon, en mars prochain, avec sa complice et compagne Marie-Sol Parant. Vous pourrez notamment comparer votre activité cérébrale avec celle de l'artiste endormi. De quoi éveiller votre curiosité !

> Virgile Novarina et Marie-Sol Parant. Vernissage et performance le 19/03, puis du 19 au 31/03, Scène nationale 61, Alençon. Infos et réservations www.scenenationale61.com

Virgile Novarina projettera aussi son nouveau film *Télescope intérieur*, une œuvre spatiale d'Eduardo Kac au musée du Louvre, à Paris, le samedi 27 janvier à 14h30, en présence de Thomas Pesquet et d'Eduardo Kac.

Les services d'un ingénieur du son sans se ruiner. C'est le credo de Jean-Michel Rabineau, créateur d'ACM (Andaine Concept Mastering). Que vous soyez une chorale scolaire, un groupe folklorique de quartier ou un combo pop plein d'avenir, il met ses 25 ans d'expérience chez MPO International ⁽¹⁾ au service d'une idée fixe : valoriser votre son. « Les technologies permettent de produire du très qualitatif à prix maîtrisé », résume ce fou de musique, claviériste confirmé. À Magny-le-Désert, dans une ancienne écurie connectée au haut-débit numérique, il a aménagé un studio de pointe équipé pour enregistrer et mixer, mais aussi masteriser, monter des vidéos, restaurer et presser des disques. Pour les captations sur le terrain, il a aussi sa station mobile. Le son à portée de tous.

⁽¹⁾ MPO International est un groupe né en Mayenne dans les années 50, aujourd'hui leader dans l'industrie musicale, implanté partout dans le monde.

IL MONTE LE SON

**JEAN-MICHEL
RABINEAU**

> MAGNY-LE-DÉSERT



© apirim



© D. Commencal

Normandie Nue dans les salles

En mars dernier, Philippe Le Gay, l'auteur des *Femmes du sixième étage* ou d'*Alceste à bicyclette*, posait sa caméra dans l'Orne au Mêle-sur-Sarthe pour y tourner « *Normandie Nue* », son tout nouveau film. Cette comédie sur fond de crise agricole sort dans les salles en ce mois de janvier avec à l'affiche François Cluzet, François-Xavier Demaison, Arthur Dupont (photo), mais aussi des habitants, comédiens pour l'occasion !

EN VIDÉO sur Orne.fr

« En tournage au Mêle-sur-Sarthe » (archive - juin 2017)

La fibre Orange

Le département de l'Orne a choisi Orange pour déployer la fibre dans le Département. Il enclenche par la même occasion la phase 2 de son Plan numérique ornaï PNO. Objectif : l'accès au très haut débit pour tous les Ornaï en 2023. Christophe de Balorre, président du Conseil départemental de l'Orne, et Pierre Louette, directeur général délégué d'Orange, ont signé vendredi 17 novembre à l'Hôtel du Département la Délégation de Service Public (DSP) afin de déployer cette technologie très haut-débit pour 21 500 nouveaux foyers sur L'Aigle et Argentan (Lire aussi de la page 18 à 21).



Pôle universitaire à découvrir

Le pôle universitaire d'Alençon-campus de Damigny ouvre ses portes, les 16 et 17 février 2018.

Une offre de formation supérieure ornaïse à découvrir, sur un campus à taille humaine. Des conférences, ateliers et animations proposés dans chaque établissement. Manifestation organisée par l'association de promotion et de gestion du site, le Conseil départemental de l'Orne et les établissements du campus.

Infos : www.siteuniversitaire-alencon.fr

Orne-Métropole souffle sa première bougie



Orne-Métropole, impulsée il y a tout juste un an par le Département, rassemble aujourd'hui 291 collectivités de l'Orne, représentant 71% de la population ornaïse. Très prochainement la communauté urbaine d'Alençon (56 000 habitants) devrait rejoindre Orne-Métropole. Véritable union de tous les Ornaï, cet espace fédérateur de coopération et d'innovation territoriale propose de nombreux services d'assistance et de conseil aux communes et intercommunalités ornaïses dans de très multiples domaines : voirie, assainissement, archives, urbanisme, marchés publics, environnement, informatique, action culturelle, petite enfance...

Suivez toute l'actualité d'Orne-Métropole sur Facebook.

RSA **UNE SOLIDARITÉ EFFICACE ET JUSTE**

Le Département a mis en place un plan de contrôle du Revenu de Solidarité Active en 2016. Son objectif est clair : verser à chacun son juste droit et éviter l'attribution d'une allocation RSA à tort. Une solidarité juste qui porte ses fruits avec plus d'1M€ de moindres dépenses réalisées sur l'ensemble du Département en 2017. Cette démarche permet de sécuriser la capacité financière du Département à verser la juste allocation à celles et ceux qui en ont réellement besoin.

Contre l'isolement des personnes âgées



L'Orne a créé sa coopération MONALISA (MOBilisation NAtionale contre L'ISolement des personnes Âgées).

À l'origine de cette avancée, la mobilisation collective (dont le Département) qui vise à associer tous ceux qui font cause commune contre l'isolement des personnes âgées et à mutualiser les ressources pour améliorer l'accompagnement. ➤

Salon international de l'agriculture

Les éleveurs et producteurs de l'Orne seront présents au Salon international de l'agriculture à Paris en 2018 du samedi 24 février au dimanche 4 mars. Sont attendus de nombreux visiteurs sur les espaces ornais orchestrés par le Département sur le pavillon de la Normandie, qui tient sa place dans la plus grande ferme de France.



Bientôt centenaire

À l'occasion d'un séminaire des présidents des différentes filiales des « Maisons France Confort », en réunion à l'Hôtel du Département, Christophe de Balorre a salué Patrick Vandromme, président de « Maisons France Confort », entreprise alençonnaise, bientôt centenaire puisque créée en 1919.

Vingt ans de passion

En 1997, Anne-Marie Concé prenait la direction de la Schola de l'Orne, la plus ancienne chorale de France, fondée en 1906 par l'abbé Louis-Désiré Marais. En octobre 2017, cette musicienne experte et généreuse a célébré ses 20 ans à la tête de la formation avec notamment, un concert donné à la cathédrale de Sées.

Entrepreneurs distingués



Le Conseil départemental, Ouest-France et le Crédit Agricole Normandie ont remis le 7 décembre dernier leur prix à des entrepreneurs ornais qui se sont distingués l'an passé. Pour la cinquième année consécutive, l'opération On se bouge dans l'Orne a ainsi permis de braquer les projecteurs sur trois d'entre eux portant haut les couleurs du territoire au-delà des frontières. Et les gagnants sont...

- Prix coup de cœur du public parrainé par Ouest-France : Compédit Beaugard
- Prix Rayonnement parrainé par le département de l'Orne : Etna France
- Prix de l'innovation parrainé par le Crédit Agricole : Technibelt ➤

L'ORNE DANS MA POCHE

10 000 PERSONNES L'ONT DANS LA POCHE ET VOUS ?

L'appli multiservice du Conseil départemental, c'est aujourd'hui près de 10 000 téléchargements et de nouveaux services comme les circuits de randonnée ou des informations pour les étudiants.



EN VUE Ils font l'actualité, innovent dans l'Orne

Jean Pierre Blouet, officier dans l'ordre national du Mérite. Jean Charbonniaud, ancien préfet de l'Orne et ancien préfet de la région de Basse-Normandie, a remis le 27 octobre les insignes d'officier dans l'ordre national du Mérite à Jean Pierre Blouet, vice-président du Conseil départemental, en présence de Christophe de Balorre, président du Conseil départemental, qui n'a pas manqué de souligner les qualités du maire délégué de Bagnoles-de-l'Orne Normandie. **Léonce Thulliez et Daniel Delangle à l'honneur.** Élu municipal de Radon pendant 40 ans puis d'Écouves, Léonce Thulliez, nommé maire honoraire, a reçu le 30 septembre des mains de Christophe de Balorre, la médaille régionale, départementale et communale « échelon Or ». Cette distinction est également revenue à Daniel Delangle, ancien maire-adjoint de Radon. **La médaille du Conseil départemental à Jean-Claude Lenoir.** Christophe de Balorre a invité Jean-Claude Lenoir, au moment où il a quitté ses fonctions de sénateur, à rejoindre les élus du Conseil départemental de l'Orne pour une manifestation de sympathie et d'amitié. L'occasion pour le président du Département de lui remettre la médaille du Conseil départemental.





Gacé encore sacré

La 21^e édition du Cross des collégiens organisée par le Département s'est déroulée le 15 novembre au Haras du Pin. Venus des quatre coins de l'Orne, les collégiens ont investi l'hippodrome. Ils étaient près de 2 000 (762 filles et 1 039 garçons) élèves de la 6^e à la 3^e, engagés dans les courses de l'après-midi. Une fois de plus, le collège Jean-Moulin, de Gacé, est parvenu à conserver son titre de « champion » pour la 14^e année consécutive. En présence des partenaires du Conseil départemental, la direction académique des services de l'Éducation nationale, la direction diocésaine de l'enseignement catholique, l'Union nationale du sport scolaire (UNSS), l'Union générale du sport de l'enseignement libre (UGSEL) et le Haras national du Pin, les récompenses individuelles ont été remises à la fin de chaque course. 🍷

Via Tractoire pour les aînés et leur famille

Service dématérialisé qui aide à trouver une maison de retraite, ce site Internet très pratique permet également de faire la demande d'inscription en ligne. Il est le fruit d'une coopération entre l'ensemble des acteurs du secteur médico-social et hospitalier de votre région, l'Agence régionale de santé et les conseils départementaux.

À connaître... ou faire connaître !

Plus d'infos sur www.viatrajectoire.fr

Nouvelle opération de rénovation de l'habitat privé pour Flers Agglo

Les opérations programmées d'amélioration de l'habitat (OPAH) sont au cœur des différentes politiques menées au profit des territoires et de leurs habitants, en particulier en zone rurale. Ce sont bien des communes rurales – 17 au total – qui ont rejoint le dispositif d'OPAH de Flers-Agglo, dont la couverture intègre désormais l'ensemble du périmètre intercommunal. Déjà partenaire de la première phase de l'opération, en y consacrant 75 000 € sur cinq années, le Conseil départemental a acté une enveloppe de 51 000 € pour le second volet, sur 2017-2020.

Expo de Marie-Thérèse Auffray au Département

L'œuvre de Marie-Thérèse Auffray (1912-1990) sera accueillie à l'Hôtel du Département à Alençon, du 29 janvier au 11 avril 2018. Amie de Maurice de Vlaminck, elle fréquente les milieux artistiques et intellectuels, correspond avec Simone de Beauvoir. Pendant la guerre, Marie-Thérèse, jeune résistante, se réfugie dans l'Orne. Abordant tous les genres, sa peinture semble vouloir mettre à nu les ressorts de la comédie humaine et sociale. De cette peinture, on retient la liberté et l'humanité.

Collégiens au Haras



À l'occasion de la présentation du spectacle d'automne *Le Carrousel des ombres*, plus de 500 collégiens se sont rendus au Haras du Pin en octobre dernier. Les artistes ont fait partager à leurs jeunes spectateurs les secrets de ce spectacle présenté lors des vacances de la Toussaint. Les collégiens ont été bluffés par le professionnalisme des artistes. 🍷

Mécénat : le tour de la question

À l'initiative de Nathalie Goulet et Sébastien Leroux, sénateurs de l'Orne, le Tour de France du Mécénat a fait une halte au Conseil départemental de l'Orne le 20 novembre dernier. Trois tables rondes sur le mécénat, outil incontournable de la vie économique, sociale et culturelle ont éclairé ce sujet. Elles ont notamment permis de découvrir quels sont les outils du mécénat aujourd'hui, ce que sont les fondations territoriales et braqué le projecteur sur des exemples à méditer. Un bon partage d'expériences. 🍷



Budget : le Département garde le cap des investissements

Dans un contexte où les dépenses sociales restent importantes et les aides de l'État continuent à diminuer, l'Orne garde le cap de ses ambitions budgétaires : préserver l'investissement pour l'attractivité du Département et la qualité de vie de ses habitants.

Les investissements à retenir en 2018

23 M€ Routes
Les travaux neufs pèseront environ 15 M€, dont 9 M€ pour la route Flers-Argentan (lire aussi l'*Orne Magazine* n° 109 / octobre 2017). Pour l'entretien des chaussées et des ouvrages d'art : 8 M€.

1,6 M€ EHPAD
Cette somme est en progression de 600 000 € par rapport au précédent budget. Elle portera sur des investissements de réhabilitation des établissements.

1 M€ Agriculture
Le Département consacrera en 2018 1 M€ aux jeunes agriculteurs par des aides aux petits investissements de modernisation et de développement de leurs exploitations.

3 M€ Numérique
Le Programme numérique ornaïse 2018 est dans une année de transition : 3 M€ pour la fin de la montée en débit en zone rurale achevée en 2017 et la préparation des travaux de fibre à l'habitant qui commenceront en 2019.

5,2 M€ Collèges
Grands investissements et travaux d'entretien des établissements ornaïse.

1,4 M€ starTech Campus
Tourné à la fois vers la formation et l'économie numérique, ce projet va regrouper étudiants, enseignants, start-up et créateurs d'entreprises, et densifier l'écosystème numérique ornaïse.

5 M€ Développement économique
Plus de 5 M€ prévus en soutien au développement économique du Département : immobilier d'entreprise, aide au commerce rural, participation aux zones d'activités.

0,9 M€ Tourisme
900 000 € d'investissement en signalisation, voies vertes ou subventions (campings, gîtes ou hôtels). En hausse de 140 000 € par rapport à 2017.

0,85 M€ Haras national du Pin
Suite du programme de travaux dans la continuité de la réfection du manège d'Aure et de la carrière de la poste.

LES DÉPENSES D'INVESTISSEMENT	56,3 M€
Aménagement et environnement	32,3 M€
Jeunesse et culture	8,8 M€
Solidarité territoriale et tourisme	6 M€
Bâtiments et entretien du patrimoine	5,8 M€
Sanitaire et social	2,3 M€
Direction générale et ressources humaines	1 M€



LA FEUILLE DE ROUTE
Alain Lambert
Premier vice-président du Conseil départemental de l'Orne

La stratégie d'investissement du Département est guidée par une ambition : « L'Orne au cœur de la Normandie ». Cette feuille de route poursuit plusieurs priorités, comme le détaille son initiateur Alain Lambert, premier vice-président du Département : « Il s'agit de continuer à faire de notre territoire un espace connecté, par le développement de son réseau routier et de sa couverture numérique, une terre soucieuse de son environnement et surtout un lieu où on se sent bien, avec une éducation de qualité, un accès à des manifestations culturelles variées mais aussi une offre de soins adaptée. »

Les dépenses sociales représentent 60,71 % des dépenses réelles

de fonctionnement en 2018 pour 57,81 % en 2017. Elles sont prévues en augmentation de 2,25 M€ soit +1,33 %.

Les dépenses réelles d'investissement seront de 56,32 M€ en 2018

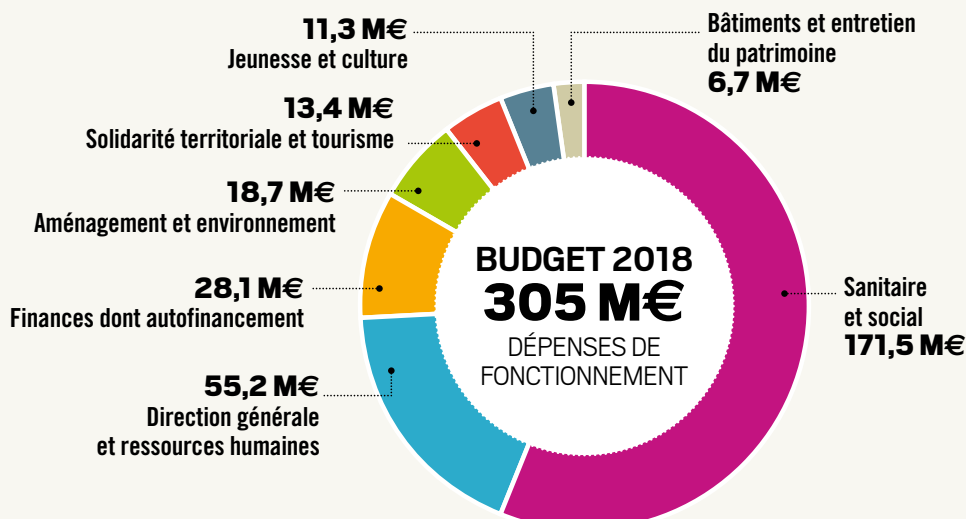
contre 63,66 M€ en 2017. Une différence due à des investissements avancés sur 2017, comme le Plan numérique ornaïse ainsi que des programmes spécifiques d'investissement menés en 2017, comme la route solaire.



EN DIRECT
Christophe de Balorre

Président du Conseil départemental de l'Orne

« Pour la sixième année consécutive, le Conseil départemental préserve une réelle capacité à investir. C'est essentiel pour continuer à assurer son rôle d'aménageur et de développeur. Donc préparer l'avenir de tout un territoire. Un vrai défi, dans un contexte qui nous impose de la rigueur, notamment sur la maîtrise de nos dépenses de fonctionnement. Avec un poids de notre dette contenu, il nous appartient de saisir toutes les opportunités pour tenter de dégager de nouvelles marges de manœuvre. Les attentes des Ornaïse en termes de solidarité, de qualité de services à un coût abordable, sans céder pour autant à la facilité du levier fiscal, sont importantes. Il nous faut y répondre. C'est tout l'enjeu auquel nous nous astreignons. »





Cabanes de charme

A Moulicent, sur la commune de ses racines familiales, au cœur du Perche, Arnaud Doin s'est lancé dans une aventure un peu folle : faire surgir de terre un projet de cabanes au naturel et de lodges en pleine campagne.

De 12 au départ, le projet propose aujourd'hui 24 cabanes réparties sur une colline parfaitement exposée au milieu d'une clairière, face à un panorama à couper le souffle... Les hébergements s'organisent autour d'un lodge central, grande cabane décorée d'objets chinés, où plane l'esprit d' « Out of Africa ». Poules, lapins, dindons, cochons et autres équidés occupent le paysage. En avril, Le Country Lodge sera complété d'un tennis, d'une piscine, d'un hammam et bain suédois. Le concept repose sur un accès facile et immersif aux charmes de la campagne. Cadre idéal pour un week-end en famille, au calme et au vert, le Country Lodge se prête aussi volontiers à l'accueil de séminaires d'entreprise en semaine (capacité d'environ 100 personnes), d'anniversaires, de mariages ou cousinades. Le Département a accompagné ce projet depuis sa conceptualisation à son ouverture.

Plus d'infos : www.country-lodge.com



© DR

© DR

Un nouveau Pôle santé



© stockisua - iStock

Fruit d'un travail collectif multi-partenarial entre collectivités et les acteurs de la santé du territoire, le PSLA (Pôle de Santé Libéral et Ambulatoire)

satellite d'Écouché-les-Vallées traduit la volonté des différents acteurs de lutter contre la baisse de la démographie médicale dans l'Orne. Il est le 6^e dans l'Orne, en lien avec celui à venir à Argentan. Les travaux ont consisté en la restructuration du cabinet médical existant et une extension pour la création d'un cabinet de soins dédié à des infirmiers et des kinésithérapeutes. Ce PSLA compte désormais un cabinet dimensionné pour quatre médecins, un espace partagé pour deux kinésithérapeutes et un cabinet pour quatre infirmiers.

① État, Région Normandie, Conseil départemental de l'Orne, ARS, Argentan Intercom, Écouché-les-Vallées, FEADER, FNADT, DETR, L'URML Normandie - Union régionale des médecins libéraux, Conseil de l'Ordre des Médecins.



AIDE À LA CULTURE

Lors de la commission permanente de septembre 2017, le Conseil départemental a voté une subvention de 170 000 € en faveur de la culture pour les enseignements artistiques dans l'Orne, du Perche au Bocage en passant par Alençon ou L'Aigle, sans oublier Argentan, Fiers, Carrouges, Messei ou Sées.

Lien social à distance



Faciliter le maintien à domicile des personnes âgées, c'est la mission que s'est fixée la société Écran Pratik, fabricant de téléviseurs intelligents, dirigée par David de Stoppeleire. Cette télévision, qui crée du lien social, envoie et affiche des informations

depuis un serveur. Ainsi, la famille peut par exemple échanger des photos. Avec l'aide d'une navigation assistée, les personnes âgées sont bien aidées pour utiliser ce téléviseur et la webcam intégrée. Les téléviseurs sont assemblés à Alençon.

Plus d'infos : 06 81 00 40 33

Normandie Roto dans le secret

L'entreprise Normandie Roto s'est distinguée l'automne dernier avec l'impression du dernier *Millénium*. 250 000 exemplaires sont sortis de l'usine pour inonder le marché national de ce best-seller. Le prix Goncourt a été imprimé lui aussi pour la troisième année consécutive chez l'imprimeur de Lonrai.

Tout sur le Printemps de la chanson

Le printemps de la chanson, c'est demain ! ...ou plus exactement du 13 au 30 mars 2018. La treizième édition sera lancée à Gacé avec Gauvain Sers. Parmi les artistes retenus, citons Thomas Fersen le 17 à L'Aigle ou Grand Corps Malade le 27 à Argentan. Le programme complet du festival Printemps de la Chanson est à retrouver sur www.orne.fr

PRÉVENTION

Alléger ses factures d'énergie

Organisés par le Département et ses partenaires, les ateliers de lutte contre la précarité énergétique visent à donner aux plus fragiles des conseils simples pour faire des économies au quotidien.



Passer un peu moins de temps sous la douche, s'équiper d'ampoules LED ou bien programmer son chauffage : autant d'astuces qui font du bien au porte-monnaie comme à la planète ! En collaboration avec plusieurs de ses partenaires (ADIL, EDF Solidarités, Orne Habitat, INHARI), le département de l'Orne propose chaque année des ateliers de lutte contre la précarité énergétique à l'attention des publics les plus fragilisés. Objectifs : les aider à réduire le montant de leurs factures, prévenir la précarité énergétique et réduire le recours au Fonds Social au Logement (FSL), une aide financière d'urgence gérée par le Département pour aider les familles à se maintenir dans leur logement. ☺

© David Commenc'hall

Attention, ça chauffe !

Thermostat bien réglé, économies assurées. Si une température de 19° est recommandée lorsqu'on se trouve dans son logement, il faut penser à la régler à 17° la nuit ou en cas d'absence. Une baisse d'1° permet de faire en moyenne 7 % d'économies sur sa facture annuelle, sachant que le chauffage reste l'un des plus importants postes de dépenses d'énergies dans le logement...

Idée lumineuse

L'éclairage représente 10 à 15 % de sa facture moyenne d'électricité. Remplacer ses ampoules à incandescence ou halogènes par des ampoules basse consommation ou à LED est une source importante d'économies. Et si les LED restent plus chères à l'achat, elles consomment 10 à 15 fois moins et affichent une durée de vie supérieure (jusqu'à 40 000 h) !

Veillez au grain

Télé, console, décodeur, ordinateur, etc : la consommation des appareils en veille peut représenter jusqu'à 50 € sur sa facture d'électricité... Équipez-vous de blocs multiprises avec interrupteur afin de les éteindre complètement lorsque vous ne vous en servez pas.

Au fil de l'eau

Pour consommer moins d'eau, il est possible d'équiper ses robinets de « mousseurs » (2 € en moyenne dans les magasins de bricolage) qui réduisent le débit d'eau sans baisse de pression ni de confort. À l'arrivée, une réduction jusqu'à 50 % de sa consommation ! Autre astuce : pour réduire le temps passé à chanter sous la douche, laissez près de vous un sablier de cinq minutes (ou un minuteur). Une technique particulièrement efficace avec les enfants ou les ados : lancez-leur le défi !



POUR EN SAVOIR PLUS

sur les économies à réaliser dans votre logement, rendez-vous à l'espace INFO > ENERGIE Orne, au 81 Grande Rue à Alençon (tous les jours de 9h à 17h) ou lors de ses permanences à Argentan, Mortagne-au-Perche ou Flers et sur www.normandie.infoenergie.org

EN VIDÉO sur Orne.fr

Reportage lors d'un atelier de lutte contre la précarité énergétique.

Les cinq départements normands réunis dans l'Orne

LES PRÉSIDENTS des départements normands se sont réunis à Alençon le 4 décembre. Ce « G5 normand » a permis de faire avancer des dossiers importants, notamment sur la désertification médicale.

Plusieurs décisions ont été prises dans différents domaines lors de cette réunion. Elles concernent directement la vie des habitants. La lutte contre la désertification médicale reste un sujet de préoccupation capital. Dans une lettre adressée à l'Agence régionale de santé (ARS), les cinq présidents de département réclament « de mettre en place sous l'égide de l'ARS et des universités des groupes de travail opérationnels associant les départements et permettant, après avoir partagé les diagnostics départementaux, de bâtir et mettre en œuvre un plan démographique adapté aux spécificités de nos territoires ».

Parmi les autres domaines traités : celui de l'habitat, avec la réforme de l'APL et ses conséquences sur les bailleurs sociaux HLM ; la question de l'évaluation de l'âge des mineurs migrants poussés vers notre



Offre médicale, réforme de l'APL, migrants, ligne Paris-Granville... Les cinq présidents des Conseils départementaux normands ont fait avancer des dossiers concrets lors de leur réunion du 4 décembre à Alençon.

pays par les guerres et des conditions de vie difficiles, et dont l'accueil devient de plus en plus problématique pour les départements ; la liaison ferroviaire Paris-Granville essentielle pour l'attractivité de la Normandie.

Cette réunion a été également l'occasion de donner le top départ à une campagne de communication inédite sur l'importance du rôle des cinq départements normands dans le quotidien des habitants (lire ci-dessous). ➔

L'action départementale s'affiche

QUE FONT LES DÉPARTEMENTS POUR VOUS ? Pour mieux faire connaître leur implication et leurs actions dans de nombreux domaines de votre vie quotidienne, ils lancent une campagne de communication positive, pédagogique et inédite.

C'est une campagne de communication positive et pédagogique qui a été lancée en décembre dernier pour rappeler le rôle joué par les départements : premiers financeurs des territoires, premiers partenaires du monde sportif, pour les spectacles et le patrimoine, premiers acteurs des solidarités. Cette campagne met en scène plusieurs domaines de compétences obligatoires ou partagées, valorisant l'humain : solidarité territoriale ; solidarité sociale ; jeunesse. Elle comprend cinq visuels (deux génériques et trois thématiques) et un message en signature : « Les départements normands agissent pour vous, la preuve par 5 ! ».

Démarche inédite

Objectif de cette campagne ? Illustrer l'impact souvent méconnu des actions des départements au quotidien et rappeler qu'ils sont

des acteurs incontournables sur le territoire normand. Une démarche inédite de mutualisation des moyens pour donner plus de poids à cette communication.

À travers leurs actions et leurs investissements dans tous les domaines - solidarité, famille,



LES DÉPARTEMENTS NORMANDS CE SONT
 164 500 collégiens dans 394 établissements
 80 000 consultations en PMI pour la santé des plus petits
 30 000 km de routes entretenues et aménagées

enfance, handicap, aménagement du territoire, numérique, sport, culture, éducation - ils agissent ensemble de manière responsable pour les habitants. Ils construisent et aménagent notre territoire : subventions d'équipement, routes départementales, pistes cyclables, développement de l'agriculture, déploiement du numérique, aide aux communes pour des aménagements solidaires... Ils garantissent le meilleur avenir pour nos jeunes : collèges, restauration scolaire, mobilité européenne, aides à l'installation et aux loisirs... Ils vous accompagnent tout au long de la vie : de la petite enfance au soutien aux personnes âgées, en situation de handicap et en recherche d'emploi au travers de l'aide à l'insertion... ➔

Une école de kiné nouvelle dimension

AVEC SES QUATRE AMPHIS MODULABLES, la nouvelle école de masseurs-kinésithérapeutes d'Alençon ouvrira dès la rentrée prochaine sur le pôle universitaire d'Alençon – campus de Damigny. Elle pourra accueillir 450 étudiants.



Le futur institut de masseurs-kinésithérapeutes de l'IFRES, sur le pôle universitaire d'Alençon – campus de Damigny, pourra accueillir 450 étudiants sur 3 400 m². Investissement : 9 M€ (dont 2,25 M€ du Conseil départemental de l'Orne et 2,25 M€ de la Région).

Les années se suivent et la progression se confirme à l'IFRES d'Alençon (Institut Régional de Formation en Santé). En moins de quinze ans, le site de la rue Balzac, en centre-ville, est ainsi passé de 37 étudiants en 2003 à près de 450 aujourd'hui. La petite école de kinésithérapie s'est d'abord étoffée d'une filière en ergothérapie et n'a cessé de grandir en taille et en réputation. Aujourd'hui, c'est une année carrefour pour l'IFRES, qui vient de lancer à la rentrée deux nouvelles formations : pédicurie-podologie et psychomotricité (lire en encadré). Mais le plus spectaculaire est à venir, avec l'extension programmée l'été prochain de l'école de kinésithérapeutes, aujourd'hui à l'étroit rue Balzac avec près de 300 étudiants.

« Confort exceptionnel »

Le nouveau site prend forme, sur le campus universitaire de Damigny. Sur place les travaux vont bon train et Stéphane Le Gueux, directeur de l'IFRES, ne cache pas son enthousiasme. « Cette nouvelle école est le fruit d'un

travail collectif, avec l'équipe pédagogique et administrative notamment. Le confort de travail sera exceptionnel », résume-t-il, au gré d'une visite de chantier où se dévoilent de beaux volumes.

La nouvelle école, d'un coût de neuf millions d'euros (dont 2,25 M€ d'aide du Département), s'étendra sur 3 200 m² répartis sur deux niveaux. Elle est dimensionnée pour accueillir à terme 400 étudiants ⁽¹⁾.

LES MÉTIERS DE L'IFRES D'ALENÇON



MASSEUR-KINÉSITHÉRAPEUTE
288 étudiants, 384 à terme

ERGOTHÉRAPEUTE
168 étudiants

PÉDICURE-PODOLOGUE
20 étudiants, 60 à terme

PSYCHOMOTRICIENS
40 étudiants, 120 à terme



Le chantier laisse apparaître de grands volumes : quatre amphis de 120 places aux cloisons amovibles qui peuvent se transformer en une seule salle de 480 places.

L'une de ses particularités : ses quatre amphis de 120 places aux cloisons amovibles capables de se transformer en une seule salle de 480 places. Configuration jusqu'alors impossible dans les locaux actuels. « Nous allons pouvoir y organiser de grosses réunions de rentrée ou des événements pédagogiques de grande ampleur sans être à l'étroit. » Les salles de TP aussi prennent du volume : les deux plus grandes auront une superficie de 170 m². « Plus larges, plus lumineuses, elles permettront d'évoluer avec beaucoup plus de confort. » Confort accru aussi pour le foyer des étudiants, pour les locaux administratifs, pour les salles et les bureaux des enseignants. Le tout à deux pas du restaurant universitaire... Ce nouvel outil va asseoir la réputation déjà excellente de l'école alençonnaise. « Il était logique que le Conseil départemental apporte son aide à cet investissement, indique Jean Pierre Blouet, vice-président du Département. L'école de masseurs-kinésithérapeutes de l'IFRES d'Alençon est aujourd'hui dans le trio de tête national, sa réputation dépasse la Normandie, avec des élèves qui viennent d'Île-de-France ou du Sud. »

⁽¹⁾ La formation en école de kinésithérapie se déroulera désormais sur quatre ans (contre trois ans actuellement) au terme d'une année universitaire préparatoire.

Deux nouvelles formations



La nouvelle formation de l'IFRES en pédicurie-podologie a démarré cette année.

L'IFRES d'Alençon élargit aussi sa palette et vient d'ouvrir, rue Balzac à Alençon, les premières écoles normandes de pédicurie-podologie (sur trois ans, 20 places par promotion) et de psychomotricité (sur trois ans, 40 places par promotion). Des locaux pédagogiques adaptés ont été aménagés pour ces différentes formations, notamment une clinique de Pédicurie-Podologie où les étudiants peuvent découvrir les gestes du praticien dans des conditions réelles. Au total, l'IFRES comptera 443 étudiants à la rentrée 2018.

PROJETS À LA CARTE POUR LES TERRITOIRES

RÉGION, DÉPARTEMENT, COMMUNES, INTERCOMMUNALITÉS...

Les acteurs institutionnels expérimentent des coopérations de plus en plus rapprochées. Dans l'Orne, plusieurs contrats de territoire actés ou à venir très prochainement, permettent de mobiliser des moyens financiers pour accélérer des projets concrets, adaptés aux besoins des habitants. Le point.

Contrats de territoire, le principe ?

Avec les « contrats de territoire », c'est un outil innovant de l'action publique qui se met en place dans l'Orne cette année. Principe central : la coopération. « À partir d'un diagnostic des besoins partagé par les acteurs d'un territoire donné (par exemple, Pays du Perche ou du Bocage), on identifie les projets d'investissement à mener sur cinq ans qui répondent aux enjeux régionaux et départementaux », résume Patricia Noal, responsable de la mission « assistance territoriale » au Conseil départemental de l'Orne. Ces contrats permettent d'affecter des moyens publics conséquents à des projets essentiels pour la qualité de vie des habitants.

Les premières signatures

Dans l'Orne, les premiers contrats de territoire ont été signés au printemps dernier entre la Région, le Département et les territoires (intercommunalités locales ou Pays), avec deux premiers territoires bénéficiaires : le Pays du Bocage et le Pays du Perche. Deux autres contrats arrivent avec celui de la communauté de communes de la Vallée de la Haute Sarthe (Le Méle-sur-Sarthe) et le second avec la communauté urbaine d'Alençon (CUA).

En parallèle, le département de l'Orne a signé avec la CUA et la ville d'Alençon une convention de partenariat innovante et inédite (lire par ailleurs).

Suivront dans quelques mois d'autres contrats dont celui du Pays d'Argentan, d'Auge et d'Ouche.

Suivi des contrats

Autour de la même table, les principaux partenaires institutionnels, financiers et techniques se retrouvent au moins une fois par an pour une réunion de suivi. Signés pour cinq ans, ces contrats comportent une « clause de revoyure » à mi-parcours, pour négocier l'ajout, la modification, ou la suppression de projets. 9

LES CONTRATS ET PROJETS EN COURS

● FLERS

PAYS DU BOCAGE

Protocole signé le 27 avril 2017

Budget total : 29,3 millions €
33 projets inscrits dont
24 soutenus par le
Département (1,84 M€)

QUELQUES PROJETS

- ✓ Pôle de santé et de logements internes/externes à Flers
- ✓ Maison de santé à La-Chapelle-d'Andaine
- ✓ Extension de la zone d'activités de Fromental
- ✓ Création d'une zone artisanale à La Chapelle d'Andaine
- ✓ Extension-modernisation du centre aquatique de Flers
- ✓ Construction d'un pôle numérique à Tinchebray (fablab et coworking)

COMMUNAUTÉ URBAINE D'ALENÇON

Signature du protocole prévue
début 2018 : 26 projets inscrits

Alençon : une convention

Le 6 octobre 2017, le département de l'Orne a signé une « convention de partenariat » avec la communauté urbaine et la ville Alençon. Elle scelle le socle d'un fonctionnement partenarial inédit, entre ces trois acteurs clés de la compétitivité ornaise.

Une convention pour quoi faire ?

D'abord pour optimiser l'action en se concertant mieux et en mutualisant, dans un contexte de fortes contraintes financières. « La proximité géographique de nos ressources doit permettre de mieux tirer parti ensemble de nos savoir-faire », rappelle Christophe de Balorre, président du Département. L'ambition est de développer l'attractivité d'Alençon et de l'Orne au plan national, « d'initier ensemble des coopérations et démarches innovantes ».

Quelles actions communes ?

La première feuille de route de cette

Quatre thématiques dominent dans les investissements



ÉQUIPEMENTS CULTURELS
ET SPORTIFS



SANTÉ



DÉVELOPPEMENT
ÉCONOMIQUE



ENVIRONNEMENT

COMMUNAUTÉ DE COMMUNES DE LA VALLÉE DE LA HAUTE SARTHE

Signature du protocole programmée le 5 janvier 2018

Budget total : 4 750 000 €

13 projets inscrits dont 9 soutenus
par le Département (492 000 €)

QUELQUES PROJETS :

- ✓ Création d'un dojo à Courtomer
- ✓ Création d'une maison des apprentis au Mêle-sur-Sarthe
- ✓ Aménagement du centre-bourg à Sainte-Scolasse-sur-Sarthe

PAYS DU PERCHE ORNAIS

Protocole signé le 28 avril 2017

Budget total : 15,7 millions €

**37 projets inscrits dont 28 soutenus
par le Département (1,36 M€)**

QUELQUES PROJETS :

- ✓ Création de trois pôles de santé dans les communautés de communes des Collines du Perche, Cœur du Perche, Hauts du Perche
- ✓ Création d'un espace de télémédecine dans le pôle de santé de Mortagne-au-Perche
- ✓ Création d'une salle de sports à Berd'huis
- ✓ Création de deux médiathèques à Tourouvre et Rémalard
- ✓ Création d'une épicerie sociale sur le secteur de Mortagne-au-Perche

ARGENTAN

**PAYS D'ARGENTAN,
D'AUGE ET D'OUÛCHE**
Démarche débutée

LE MÊLE-SUR-SARTHE

MORTAGNE-AU-PERCHE

ALENÇON

on inédite

convention pointe notamment les actions suivantes :

- **Développement touristique** : un travail conjoint autour de plusieurs thématiques (aire autoroutière de la Dentelle, véloscénie, trail, valorisation numérique, tourisme spirituel, signalétique touristique, etc.).
- **Développement économique** : aménagement et promotion du parc d'activités de Cerisé.

- **Nouvelle station de traitement d'eau potable** : le Conseil départemental aidera à hauteur de 1,5 M€ ce projet porté par la communauté urbaine d'Alençon (coût estimé 15 M€) et destiné à la population et aux entreprises.

- **Événements** : les trois collectivités s'associeront (participations financières et logistiques) autour de la réalisation de deux opérations événementielles structurantes : les festivals *Lik'Orne* et *Fil et dentelle*.

- **Pôle universitaire d'Alençon-Campus de Damigny** : une concertation accrue entre le Département et la communauté urbaine d'Alençon, pour le développement des formations sur le campus.

Emmanuel Darcissac, maire d'Alençon, Christophe de Balorre, président du Conseil départemental de l'Orne et Ahameda Dibo, président de la communauté urbaine d'Alençon, signataires d'une convention tripartite unique en son genre.



« Un rééquilibrage entre les territoires normands »

« Dans un contexte de raréfaction des ressources publiques, il est encore plus indispensable de penser l'action publique de façon toujours plus coordonnée. C'est aussi en nous concertant entre collectivités que nous pourrions bâtir une offre d'équipements et de services publics équilibrés dans les territoires... La contractualisation autour de projets concrets est donc fondamentale, non seulement pour intégrer un rééquilibrage entre les territoires normands, mais aussi soutenir l'attractivité et la compétitivité de certaines villes petites et moyennes, en revalorisant leur rôle de centralité. L'objectif est bien de favoriser l'émergence de projets structurants et de garantir une action régionale et départementale au plus près des enjeux locaux. »

Christophe de Balorre
Président du Conseil
départemental de l'Orne

L'Orne déjà connectée

Objets connectés et domotique se conjuguent dans le Département.

✓ Une option domotique pour se former

Au BTP CFA Orne, situé aux portes d'Alençon, il est possible d'apprendre ces nouveaux métiers. Le BTS Fluides Énergies Domotique (option Domotique et Bâtiments communicants) forme des techniciens supérieurs, spécialistes des automatismes et des réseaux de communication du bâtiment.

✓ Découvrir une maison domotique

La Maison Domotique d'Application Pédagogique (MDAP) d'Alençon est un espace d'habitation avec des pièces de vie équipées des technologies permettant le confort, la sécurité et le maintien à domicile. Outil de formation, de recherche et de promotion, elle est aussi un centre de découverte pour le grand public des nouvelles technologies développées pour servir la personne.

✓ Une maison connectée en chantier

Le leader de la construction de maisons individuelles, Maisons France Confort, basé à Alençon, imagine un prototype d'habitat très connecté (confort, bien-être et santé, transport et mobilité, performances énergétiques...). Actuellement en chantier sur son site, il sera inauguré en juin 2018.

✓ Habiter une maison domotique

Au Mêle-sur-Sarthe, Orne Habitat a construit, aménagé et livré, fin 2015, deux maisons domotisées. De type T3, l'habitat est à destination de seniors autonomes et offre de multiples équipements (centralisation de l'éclairage, du chauffage et des volets roulants, mobilier à hauteur variable et éclairage avec détecteur de présence...).



EN DIRECT

Jean Pierre Blouet

Président de la commission des affaires sociales et de l'habitat au Conseil départemental

« Des filières d'avenir »

Organismes publics, entreprises privées ou collectivités, nombreux sont ceux qui agissent dans le domaine des objets connectés ou dans la domotique. Voilà des filières d'avenir sur lesquelles l'Orne est bien positionnée. Le Conseil départemental, qui agit quotidiennement pour le bien-être des Ornais, soutient ces actions, notamment dans le cadre de l'accompagnement des habitants qui souhaitent rester à domicile.

CONNEXIONS ACCÉLÉRÉES

EN 2023, LE TRÈS HAUT DÉBIT POUR TOUS LES ORNAIS !

Le Conseil départemental a adopté la phase 2 du Plan numérique ornaïs (PNO), avec un déploiement massif de la fibre optique dans le Département. Sa mise en œuvre vise l'accès au très haut débit pour tous les Ornaïs en 2023.

2013

Le Conseil départemental adopte le Plan numérique ornaïs (PNO).

2015-2017

Avec un an d'avance, les travaux sous conduite du Département pour booster le débit vers 16 000 foyers ornaïs ruraux ont été bouclés. Nom de code : « fibre au village ». Coût des travaux, 20 M€ (État 7,8 M€, Région 6,9 M€, Département 2,9 M€, EPCI : 2,4 M€).

2018-2020

Le déploiement de la « fibre à l'habitant » s'accélère. À Alençon et Flers (30 500 prises au total, financées par Orange) et sur les intercommunalités de L'Aigle et d'Argentan (21 500 prises au total, sur délégation du Département de l'Orne pilote des opérations).

2021

Le taux de couverture en fibre optique dans l'Orne atteindra 75% des lignes actives de l'Orne ; 80% des lignes accéderont à un débit de plus de 20 Mb/s et plus de 90% un débit supérieur à 8 Mb/s.

2023

Objectif « Très haut débit » pour 100% des Ornaïs.

Bel effort ! Aujourd'hui, 75% des Ornaïs bénéficient d'un accès supérieur à huit Mégabits par seconde (Mb/s) qui permet de recevoir la télévision par Internet.

Un pas énorme par rapport à la situation de 2013, année du lancement du Plan numérique ornaïs (PNO) par le Département. L'Orne, avec ce niveau de desserte, est ainsi bien placée en Normandie, devançant la Manche et l'Eure (chiffres 2017 de l'Observatoire national du haut débit).

Au terme d'une première étape de montée en débit des secteurs ruraux lancée en 2014 – pour un total de 20 M€ (lire par ailleurs) – 109 sous-répartiteurs téléphoniques ont pu être « fibrés » un an plus tôt que prévu. À fin

2017. « L'opération a répondu à l'urgence numérique pour 16 000 foyers ornaïs qui ne disposaient pas d'accès Internet ou devaient se contenter d'une connexion de très faible qualité », rappelle Jérôme Nury, député et président de la commission de l'économie, de l'agriculture et du numérique au Conseil départemental.

L'acte 2 du Plan numérique ornaïs est aujourd'hui enclenché : le déploiement massif de la fibre optique. À fin 2019, avec une année d'avance également sur les objectifs initiaux, la fibre à l'habitant irriguera les communautés de communes des Pays de L'Aigle et d'Argentan Intercom (dans leurs périmètres historiques), soit 21 500 foyers. Orange a été choisi en septembre par le



Le Département a choisi Orange pour déployer la fibre dans l'Orne. Une délégation de service public a été signée le 17 novembre dernier à l'Hôtel du Département et mise en avant à l'occasion du Congrès des Maires de France le 22 novembre à Paris.





© Troels Jensen / ORANGE FT Group



« Aujourd'hui, près de 75% des Ornais bénéficient d'un débit supérieur à 8 Mb/s. Fin 2021 : 102 000 foyers ornais raccordables à la fibre et 80% auront un débit supérieur à 20 Mb/s. En 2023, 100% des Ornais auront le très haut débit (plus de 30 Mb/s) »

Département pour les études, le déploiement et l'exploitation de ces réseaux. En parallèle, fin 2020 s'achèvera l'arrivée de la fibre à l'habitant à Flers (8 500 foyers concernés) et sur le périmètre historique de la communauté urbaine d'Alençon (22 000 foyers concernés). Ces deux opérations sont financées en fonds propre par Orange.

Un nouveau cap encore plus ambitieux est aujourd'hui fixé pour que dès 2023 tous les Ornais aient accès au très haut débit (plus de 30 Mb/s) : particuliers ou entreprises, via la fibre, le VDSL (ADSL nouvelle génération) et des technologies alternatives.

Trois axes pour y parvenir :

- lancement sans délai des études pour mettre en œuvre 50 000 prises supplémentaires d'ici fin 2021, dans le cadre d'un avenant à la délégation de service public avec Orange signée en novembre ;
- négociation avec les grands opérateurs nationaux pour améliorer leur service Internet mais aussi en téléphonie mobile ;
- pour les sites les plus isolés ou en solution d'attente, déploiement de la technologie 4G et de technologies alternatives dans le cadre d'un mix technologique. 🔄

© Legendry



EN DIRECT

Jérôme Nury

Député et Président de la Commission de l'économie, de l'agriculture et du numérique au Conseil départemental de l'Orne

« Alors que notre Plan numérique, voté en 2013, prévoyait une couverture fibre à l'habitant sur 75% du territoire pour 2030, nous ne pouvons que nous réjouir d'une spectaculaire accélération du programme. C'est la réponse ambitieuse du Département à l'appétit numérique légitime exprimé par les Ornais. Si l'Orne est devenu un département exemplaire pour l'accessibilité numérique, le moment est venu d'engager une nouvelle étape pour aller encore plus loin. Pour y parvenir, nous privilégions une approche réaliste et responsable sans perdre de vue nos priorités : déploiement progressif, complémentarité avec l'action privée, utilisation des infrastructures existantes, adaptation aux évolutions législatives et réglementaires, écoute des besoins. L'enjeu ? S'adapter pleinement à la révolution des usages, issue des technologies du numérique. Cette ambition est un levier essentiel pour l'attractivité de l'Orne, et le gage d'une bonne qualité de vie pour les particuliers comme pour les entreprises. »

Suite p 20

COMPLÈTEMENT FIBRÉS

Le déploiement massif de la fibre optique s'accélère et fait passer l'Orne dans une autre dimension numérique.

LE DÉPLOIEMENT DE LA FIBRE À L'HABITANT D'ICI 2020

FLERS
8 500

FOYERS RACCORDABLES



ALENÇON
22 000

FOYERS RACCORDABLES

Communes concernées

Alençon, Cerisé, Colombiers, Condé-sur-Sarthe, Cuissai, Damigny, Hélop, La Ferrière-Bochard, Lonrai, Mieuxcé, Pacé, Saint-Céneri-le-Gérei, Saint-Germain-du-Corbéis, Saint-Nicolas-des-Bois et Valframbert.

ARGENTAN
10 928

FOYERS RACCORDABLES

Communes concernées

Argentan, Aunou-Le-Faucon Bailleul, Fontenai-sur-Orne, Juvigny-sur-Orne, Marcei, Sai, Saint-Christophe-le-Jajolet, Saint-Loyer-des-Champs, Sarceaux, Sevigny, Vrigny

Études en 2018

Travaux : fin 2018 à fin 2019

L'AIGLE
10 568

FOYERS RACCORDABLES

Communes concernées

L'Aigle, Aube, Beaufai, Brethel, Chandai, Rai, Saint-Hilaire-Sur-Risle, Saint-Martin-d'Ecublei, Saint-Michel-Tuboeuf, Saint-Ouen-Sur-Iton, Saint-Sulpice-Sur-Risle, Saint-Symphorien-Des-Bruyeres.

Études en 2018

Travaux : fin 2018 à fin 2019

EN VIDÉO sur Orne.fr

Le déploiement de la fibre optique dans l'Orne.

LA FIBRE OPTIQUE ?

Une fibre optique est constituée d'un cœur de la taille d'un cheveu et d'une gaine en silice entourée d'une protection dans lequel les données circulent à la vitesse de la lumière. Aujourd'hui, cette technologie permet de garantir un débit minimum de 100 Mbits/s, et de le porter jusqu'à 1 Gb/s.

LE HAUT DÉBIT : POUR QUOI FAIRE ?



Télétravail / coworking
Travailler à domicile, communiquer par skype, organiser des visioconférences...



E-commerce, e-tourisme
Commander en ligne, écouter de la musique en streaming, télécharger en quelques secondes...

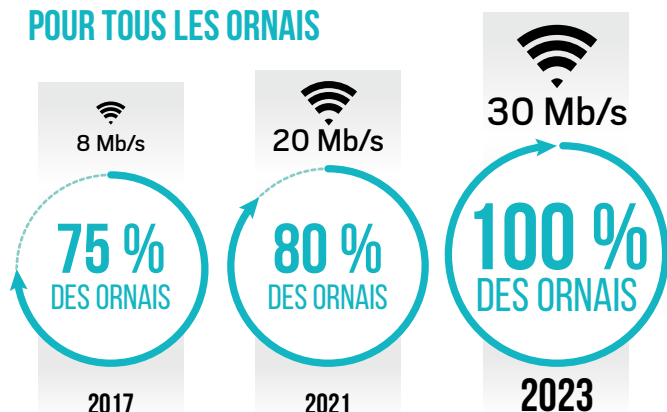


Offres quadruple play
Accéder à des packs téléphone fixe et portable + télévision + Internet.



Domotique
Piloter sa maison à distance, assurer une surveillance...

L'ACCÉLÉRATION DU HAUT DÉBIT POUR TOUS LES ORNAIS

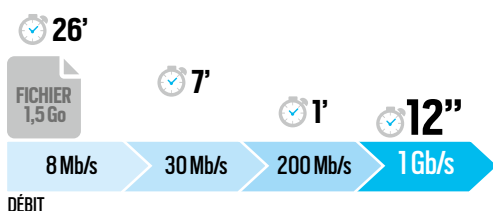


15,6 M€

Pour la fibre à Argentan et L'Aigle

Le Conseil départemental s'appuiera sur l'opérateur Orange, sélectionné après appel d'offres, pour la conception, l'établissement et l'exploitation pendant 25 ans du réseau fibre sur les secteurs d'Argentan et de L'Aigle (21 500 foyers au total). L'investissement global est de 15,6 M€, financés par Orange et le Conseil départemental, avec l'aide des Communautés de communes, de la Région, de l'État et de l'Europe.

TEMPS DE TÉLÉCHARGEMENT



Télesanté

Consulter à distance, partager des dossiers entre médecins...



Formation à distance

Faire de l'e-learning, visionner des moocs (cours sur Internet à distance)...



KÉZAKO ?

Débit

C'est la vitesse de transmission des informations (numériques) qui se mesure en bits par seconde (kilobits/s, mégabits/s, etc.).

FttH

Acronyme de l'anglais « Fiber to the home », (Fibre à l'habitant). Dans ce cas, chaque foyer peut se raccorder au réseau de fibre optique déployé dans sa rue. Le FttH est la nouvelle génération de réseaux en fibre optique.

THD

Très Haut Débit

c'est la grande vitesse de transmission des informations : 30 Mb/s minimum. On parle de Haut débit entre 12 et 30 Mb/s.

VDSL

« Very high bit rate digital subscriber line. » C'est la dernière génération d'ADSL. Débits moyens entre 15 et 50 Mb/s.



© Christophe Aubert

TÉMOIGNAGE

« Je suis passé d'un vélo à une Ferrari »

François Bordet

Jardinier-paysagiste à Damigny

Fini les téléchargements interminables et les connexions instables. À Damigny, François Bordet et toute sa famille profitent de la fibre optique depuis janvier dernier et le quotidien a changé. Gérant de la société Espace Vert 61, le paysagiste installé à son compte depuis 2013 souffrait jusqu'alors d'un vrai handicap.

« Pour mon activité professionnelle, j'ai choisi de gérer ma comptabilité en ligne avec un cabinet spécialisé et le bas débit était réellement pénalisant dès que j'avais un devis, une facturation ou toute autre opération à effectuer en ligne. » Sans parler de la navigation sur le net très lente et souvent impossible à plusieurs utilisateurs. En janvier dernier, il a pu se raccorder gratuitement avec Orange, l'opérateur qui déploie la fibre sur le secteur d'Alençon. « Depuis j'ai un débit stable et surtout très performant. » Téléphonie, télévision, consultations de sites... Les tablettes et les ordinateurs du foyer peuvent surfer à plein régime sans aucun problème. « Le tout avec un coût d'abonnement inchangé. C'est comme si j'étais passé d'un vélo à une Ferrari. Une vraie révolution ! »

CIDRE DE GLACE

DOMAINE DE LA GALOTIÈRE

> CROUTTES

DANS LE PAYS D'AUGE ORNAIS, LA CIDRERIE DE LA GALOTIÈRE est une distillerie familiale installée à Crouttes. Son dernier produit est un cidre... de glace !



NATHALIE ET JEAN-LUC OLIVIER

Le couple travaille sur le domaine familial créé en 1963 par le père de Jean-Luc Olivier. Nathalie et Jean-Luc se concentrent sur l'exploitation des vergers de pommiers et à l'élaboration de cidre, de pommeau et de Calvados, en bio depuis l'an 2000.

Ouvert aux visites de groupes et de particuliers (un magasin est ouvert 6 jours sur 7), le domaine accueille environ 10 000 personnes par an. 10 % de sa production part à l'export.



VENU DU QUÉBEC

Le produit est très réputé au Québec, là où l'on presse les pommes gelées par le froid. Après quelques essais infructueux voilà cinq ans et la visite d'une dizaine de producteurs québécois en Normandie, Jean-Luc Olivier est arrivé à ses fins. Voilà deux ans maintenant que le cidre de glace « 100 % ornais » est proposé à la vente sur le domaine ou chez les cavistes. La bouteille de 37,5 cl, l'équivalent de deux litres de cidre, offre une teneur en alcool de 9,5 %.



UN CIDRE DE GLACE

Originaire du Québec, le cidre de glace est obtenu par cryoconcentration. La méthode consiste à concentrer les arômes et le sucre du cidre par le froid (pendant plusieurs semaines). Fabriqué ici avec des variétés locales du Pays d'Auge, cet élixir de pommes peut accompagner du foie gras, des desserts ou se déguste seul à l'apéritif ou avec du fromage. La production du GAEC de la Galotière est actuellement d'environ 400 bouteilles.



45 HECTARES DE VERGER

Le GAEC de la Galotière est niché au fond d'une petite vallée du Pays d'Auge, sur la commune de Crouttes. Sur ses 45 hectares, 15 hectares sont des vergers de basse tige et 30 de haute tige, composés de variétés normandes et principalement du Pays d'Auge. Le domaine est spécialisé dans les cidres haut de gamme en prise de mousse naturelle en bouteille et de tous les produits de la pomme et de la poire en AOC / AOP (cidre Pays d'Auge, cidre fermier bio, Calvados, Poiré, Pommeau, jus de pomme, vinaigre de cidre...).

© apirrm

ENVIES

L'ORNE CÔTÉ DÉTENTE



© Ouest Karting

Concept kart

Et si vous appreniez à piloter un kart sur l'un des circuits classés dans le top 10 mondial ? Rendez-vous à Aunay-les-Bois, où Ouest Karting accueille les compétiteurs, mais aussi le grand public.

25

CHEMIN D'HISTOIRE

À Montormel, nature et mémoire se croisent sur les coteaux historiques de la bataille de Normandie, classés Espaces naturels sensibles de l'Orne. Un sentier aménagé et fléché le parcourt.



© DR

24



30

LECTURE

Notre sélection d'ouvrages.

© Sylvain Girpoux



26

PRINTEMPS DE LA CHANSON

Du 13 mars au 1^{er} avril 2018 : trois semaines d'éclectisme vocal et musical ! Découvrir de talents laissant la part belle aux artistes émergents, ce festival permet également d'accueillir des artistes de renom très attendus.



Chemin d'Histoire

MONTORMEL

© David Commerchal



Nature et mémoire se croisent sur les coteaux historiques de la bataille de Normandie, classés Espaces naturels sensibles de l'Orne. Depuis le sentier – aménagé et fléché – qui les parcourt, découvrez un panorama à couper le souffle sur la vallée de la Dives et les collines du Pays d'Auge. Attardez-vous dans ces prairies. À la belle saison vous pourrez admirer les espèces rares d'orchidées, de gentiane et de campanule... Arpentez ce chemin est aussi l'occasion de mieux comprendre les terribles combats qui s'y sont déroulés en août 1944. Le parcours, qui débute au Mémorial de Montormel, passe par la stèle érigée en mémoire de la 1^{ère} division blindée polonaise, du manoir de Boijos, de la ferme du Vigan ou des « trous d'hommes », qui servaient d'abris aux soldats qui tenaient la position... Comptez environ 1 h 20 pour parcourir les 6,5 km de sentier, accessible aux marcheurs de tous niveaux.

+ D'INFOS

> **Sentier des coteaux historiques de la bataille de Normandie**, circuit à télécharger sur <http://www.randonnee-normandie.com/> et disponible sur l'appli l'Orne dans ma poche (rubrique Circuit / À pied).

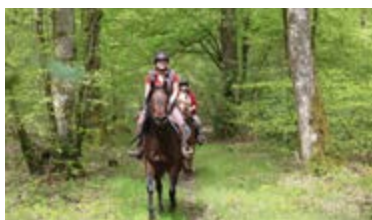


© Conseil départemental de l'Orne

© DR

IDÉES TOURISME 61

© Tourisme 61



À cheval dans le Pays d'Ouche

Débutants ou cavaliers confirmés, découvrez les ruines de l'abbaye de Saint-Evroult-Notre-Dame-du-Bois. Un bol d'oxygène et une immersion dans une riche nature sont au programme avec une étape cocoon dans une hôtellerie aux saveurs du terroir.

RENSEIGNEMENTS Loisirs Accueil Orne
02 33 28 07 00

www.normandie-weekend.com

Découverte gastronomique et médiévale

© CDT Orne



Dans le Domfrontais, site remarquable du goût, vous visiterez une célèbre biscuiterie ainsi qu'une fabrique de crèmes glacées et une cave cidricole. Poiré, cidre, sablés, tous les produits du terroir du Bocage n'auront plus de secret pour vous. Une découverte également de la cité médiévale de Domfront vous est proposée avant votre étape en Logis de France.

RENSEIGNEMENTS Loisirs Accueil Orne
02 33 28 07 00

www.normandieweekend.com

Un vaisseau de pierres et de briques

© CDT Orne



Pour nombre de connaisseurs le château de Carrouges est un des fleurons du patrimoine normand. Véritable témoin de 700 ans d'art de vivre, lieu vivant d'un patrimoine où l'on ressent encore la présence des générations passées. Magique et mystérieux à découvrir même par un jour de brume. Sensation assurée !

RENSEIGNEMENTS 02 33 27 20 32

www.chateau-carrouges.fr



© Ouest Karting



Concept kart

AUNAY-LES-BOIS - Et si vous appreniez à piloter un kart sur l'un des circuits classés dans le top 10 mondial ? Rendez-vous à Aunay-les-Bois, où Ouest Karting accueille les compétiteurs, mais aussi le grand public. En plus de la location, des stages de 3 h sont proposés toute l'année pour apprendre les fondamentaux du pilotage sur des bolides dernier cri adaptés à chaque âge (à partir de 7 ans). Sur ce circuit, le vendredi (sauf événements particuliers) c'est aussi kart à gogo : réglez-vous avec huit sessions de 13 minutes pour 45 € (réservation conseillée). L'hiver, vous roulez ici en nocturne ou en semi-nocturne... Pour le plein de sensations !

+ D'INFOS

www.ouest-karting.fr



© PNR du Perche



Tout feu tout flamme !

PERCHE - La veillée au coin du feu en hiver : tout un symbole de convivialité et de partage ! C'est dans cet esprit que l'Écomusée du Perche organise chaque année son festival « Tout feu tout flamme », un programme d'animations touristiques et culturelles préparées avec la complicité des offices de tourisme et les communautés de communes des quatre départements du Perche. Il revient cette année du 10 février au 11 mars avec une centaine d'événements éclectiques : fête de la poterie, Cluedo géant, expositions, veillées lecture... De quoi réchauffer les esprits !

PROGRAMME COMPLET

<http://www.ecomuseeduperche.fr> ou www.toutfeutoutflamme.info

ERRATUM Dans le dernier numéro, nous évoquions la Route royale. Par erreur, l'article mentionnait des bornes militaires. Il s'agissait en fait de bornes milliaires, c'est-à-dire implantées toutes les mille toises (environ tous les 1949 m).

02 33 28 88 71
www.ornetourisme.com

L'AGENDA

ÇA SE PASSE PRÈS DE CHEZ VOUS

LE PRINTEMPS DE LA CHANSON

13 mars au 1^{er} avril

Découvreur de talents laissant la part belle aux artistes émergents, ce festival permet également d'accueillir des artistes de renom très attendus. Éclectisme vocal et musical pendant plus de trois semaines !

Tél. 02 33 81 23 13 www.orne.fr



© Hugo Pillard



© Julia Manes



© Eddy Bierre



© Marc Gaillard



© Stéphane Kerangoff



© Yvan Ohlan



© Marc Philippe



© Axel Morin

13.03

Gauvain Sers

Gacé, Salle du Tahiti

15.03

Samuele & Mehdi Cayenne

Le Mêle-sur-Sarthe, Salle Daniel Rouault

16.03

Léopoldine HH

Bazoches-sur-Hoëne, Bar des Charmilles

17.03

Thomas Fersen

L'Aigle, Salle de Verdun

20.03

Quand je serai petit

L'Aigle, Salle de Verdun



© DR



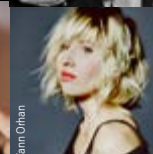
© DR



© Christophe Baquet



© Yvan Ohlan



© Sylvain Grégoire



© Frank Lortou

20.03

Dimoné

Passais-la-Conception, Salle multiculturelle

22.03

Buridane

La Ferté-Macé, Salle Gérard Philipe

23.03

Les Fouteurs de joie

Messei, Salle de la Varenne

24.03

Alexis HK

Tourouvre, Salle Zunino

27.03

Grand Corps Malade (1^{ère} Partie Ehla)

Argentan, Le Quai des Arts

28 au 30.03

Facteurs Chevaux

Pays de L'Aigle

29.03

Tim Dup & Eddy de Pretto

Flers, Forum

30.03

Yves Jamait

(1^{ère} Partie Ben Herbert Larue)

Bagnoles-de-l'Orne, Centre d'animation

Bagnoles-de-l'Orne, Centre d'animation

Bagnoles-de-l'Orne, Centre d'animation

Bagnoles-de-l'Orne, Centre d'animation

Bagnoles-de-l'Orne, Centre d'animation

Bagnoles-de-l'Orne, Centre d'animation

Bagnoles-de-l'Orne, Centre d'animation

Bagnoles-de-l'Orne, Centre d'animation

Bagnoles-de-l'Orne, Centre d'animation

Bagnoles-de-l'Orne, Centre d'animation

Bagnoles-de-l'Orne, Centre d'animation

Bagnoles-de-l'Orne, Centre d'animation

Bagnoles-de-l'Orne, Centre d'animation

Bagnoles-de-l'Orne, Centre d'animation

Bagnoles-de-l'Orne, Centre d'animation

Bagnoles-de-l'Orne, Centre d'animation

Bagnoles-de-l'Orne, Centre d'animation

Bagnoles-de-l'Orne, Centre d'animation

Bagnoles-de-l'Orne, Centre d'animation

Bagnoles-de-l'Orne, Centre d'animation

Bagnoles-de-l'Orne, Centre d'animation

Bagnoles-de-l'Orne, Centre d'animation

Bagnoles-de-l'Orne, Centre d'animation

Bagnoles-de-l'Orne, Centre d'animation

Bagnoles-de-l'Orne, Centre d'animation

Bagnoles-de-l'Orne, Centre d'animation

Bagnoles-de-l'Orne, Centre d'animation

Bagnoles-de-l'Orne, Centre d'animation

Bagnoles-de-l'Orne, Centre d'animation

Bagnoles-de-l'Orne, Centre d'animation

Bagnoles-de-l'Orne, Centre d'animation

Bagnoles-de-l'Orne, Centre d'animation

Bagnoles-de-l'Orne, Centre d'animation

Bagnoles-de-l'Orne, Centre d'animation

Bagnoles-de-l'Orne, Centre d'animation

SPECTACLES

16 janvier

ALENÇON (Théâtre)

Sur les cendres en avant

Comédie musicale,

Cie des gens qui tombent.

Tél. 02 33 29 16 96 

ARGENTAN

(Quai des Arts)

Ma Class' Hip Hop

Céline Lefèvre retrace en

dansant 40 ans d'histoire

de la danse Hip-Hop.

Tél. 02 33 39 69 00

19 janvier

ALENÇON (Anova)

Dirty Dancing, l'Histoire

originale sur scène

Comédie musicale.

Tél. 02 33 80 66 33

LA FERTÉ-MACÉ

(Salle Gérard Philipe)

À mes Amours

Écrit et interprété par Adèle

Zouane.

Tél. 02 33 37 47 67 

21 janvier

ARGENTAN

(Hall du Champ de Foire)

Battle internationale

de Hip-Hop – 8^e édition.

Tél. 02 33 67 12 48

27 janvier

L'AIGLE (Salle de Verdun)

Confidences sur pas mal de

trucs plus ou moins

confidentiels – Arnaud

Tsamère, one man show.

Tél. 02 33 84 44 40

ARGENTAN

(Quai des Arts)

Bigre – Mélo burlesque,

Molière de la meilleure

comédie 2017.

Tél. 02 33 39 69 00



© Fabienne Pappeneau

30 janvier

FLERS (Forum)

Cyrano – D'Edmond Rostand

par la Cie de la jeunesse

aimable.

Tél. 02 33 29 16 96 

GACÉ (Salle du Tahiti)

Je change de file – Spectacle

humoristique avec Sarah

Doraghi, Franco-Iranienne.

Tél. 02 33 67 08 59 

1^{er} février

ARGENTAN

(Quai des Arts)

La Peur – Chef-d'œuvre de

Stefan Zweig, un thriller

amoureux à la Hitchcock.

Tél. 02 33 39 69 00

MORTAGNE-AU-PERCHE

(Carré du Perche)

Quai ouest – Les Échappées

vifs de Bernard-Marie Koltès,

mise en scène Philippe

Baronnet.

Tél. 02 33 29 16 96 

4 février

MORTAGNE-AU-PERCHE

(Carré du Perche)

La Reine des Glaces

La merveilleuse histoire

de la Reine des Neiges.

Tél. 02 33 83 34 37

5 et 6 février

ALENÇON (Théâtre)

La cuisine d'Elvis – Entre Ken

Loach et les Monty Python,

une délicieuse tragi-comédie

des petites choses de la vie.
Tél. 02 33 29 16 96 **SN61**



© Sami Barakat

8 février
FLERS (Forum)
La cuisine d'Elvis.
Tél. 02 33 29 16 96 **SN61**

L'AIGLE (Salle de Verdun)
La Nuit des Rois de William Shakespeare. Théâtre classique, opéra rock.
Tél. 02 33 84 44 40



© Alain Szaszuzynski

9 février
LA LACELLE (Le Tapis Vert)
Rock et cirque
Sortie de Résidence du « Cirque exalté ».
Tél. 07 71 28 74 00

13 et 14 février
ALENÇON (Théâtre)
France-fantôme – Un théâtre de science-fiction pour comprendre notre réel.
Tél. 02 33 29 16 96 **SN61**

15 février
ARGENTAN (Quai des Arts)
Smashed – Tableaux jonglés en un tourbillon joyeux ; un spectacle éblouissant qui fait le tour du monde.
Tél. 02 33 39 69 00



© Ludovic des Cognets

FLERS (Forum)
Nommer les étoiles
Pièce chorégraphiée par Alban Richard (CCN Caen-Normandie).
Tél. 02 33 29 16 96 **SN61**

18 février
ATHIS-DE-L'ORNE (Salle des Terriers)
24 heures de la vie d'une femme – De Stefan Zweig, avec Marie Guyonnet.
Tél. 02 33 65 90 46

20 février
ARGENTAN (Quai des Arts)
Iliade – Une adaptation de Pauline Bayle d'après Homère.
Tél. 02 33 39 69 00

L'AIGLE (Salle de Verdun)
Les déclinaisons de la Navarre
Danse contemporaine, humour par le Cie PJPP.
Tél. 02 33 84 44 40

21 et 22 février
FLERS (Forum)
Peer Gynt – D'Henrik Ibsen, mis en scène par David Bobée.
Tél. 02 33 29 16 96 **SN61**

22 février
LA FERTÉ-MACÉ (Salle Gérard Philipe)
Rites – Une version en duo de cette chorégraphie de Denis Plassard : Compagnie Propos.
Tél. 02 33 37 47 67 **SN61**

9 mars
MORTAGNE-AU-PERCHE (Carré du Perche)
Celtic Legends – Un nouveau show familial 100% live !
Tél. 02 33 83 34 37

12 et 13 mars
ALENÇON (Théâtre)
B. Traven de Frédéric Sonntag
Une enquête labyrinthique entre film d'espionnage et roman d'aventure.
Tél. 02 33 29 16 96 **SN61**

14 mars
FLERS (Forum)
François-Xavier Demaison
One-man-show, nommé aux Molières 2017.
Tél. 02 33 29 16 96 **SN61**



© Jean Baptiste Mondino

17 mars
BAGNOLES-DE-L'ORNE (Centre d'animation)
Spectacle : Arsène Folazur
Tél. 02 33 37 85 66

20 mars
ARGENTAN (Quai des Arts)
Quelqu'un va venir – Cirque et théâtre dans le cadre de SPRING avec la Cie Théâtre Mains d'œuvres.
Tél. 02 33 39 69 00

20 au 22 mars
ALENÇON (Théâtre)
La Femme de trop – Dans le cadre de SPRING, festival des nouvelles formes de cirque en Normandie.
Tél. 02 33 29 16 96 **SN61**

24 mars
LA LACELLE (Le Tapis Vert)



© Isabelle Bussi

Tout le monde veut lire le journal en même temps
Sortie de Résidence de la Cie Le Monde devant, danse et cirque.
Tél. 07 71 28 74 00

26 et 27 mars
ALENÇON (Théâtre)
Happy Endings – Théâtre d'objets et clown par le Collectif Label Brut dans le cadre de SPRING.
Tél. 02 33 29 16 96 **SN61**

28 mars
ALENÇON (Anova)
Noël d'Enfer
Les Chevaliers du Fiel.
Tél. 02 33 80 66 33

28 au 31 mars
ALENÇON (Anova)
Les Bodin's Grandeur Nature.
Le phénomène burlesque.
Tél. 02 33 80 66 33

30 mars
ARGENTAN (Quai des Arts)
Après une si longue nuit
Laurent Natrella, sociétaire de la Comédie-Française, met en scène une pièce pleine d'humanité.
Tél. 02 33 39 69 00

4 avril
ALENÇON (Théâtre)
Ring – Cirque chorégraphique et poétique par la Cie Kiaï.
Tél. 02 33 29 16 96 **SN61**

PASSAIS-LA-CONCEPTION (Salle multiculturelle)
Rien à dire – Spectacle d'humour poétique avec Léandre Ribera.
Tél. 02 33 38 88 20 **SN61**

8 avril
LA LACELLE (Le Tapis Vert)
So Ham & Les 12 travaux
Sortie de Résidence du cirque Vanessa Pahud (Suisse).
Tél. 07 71 28 74 00

9 et 10 avril
ALENÇON (Théâtre)
Rocco – Danse sur ring de boxe, un puissant corps à corps !
Tél. 02 33 29 16 96 **SN61**



© Thierry Hauswald

10 avril
LE MÊLE-SUR-SARTHE (Salle Daniel Rouault)
L'Ours de Tchekhov
Théâtre-humour avec la Cie L'Art Osé.
Tél. 02 33 81 87 70 **SN61**

10, 11 et 12 avril
FLERS (Forum)
UBU – Un spectacle Gym Tonic qui renverse tous les codes.
Tél. 02 33 29 16 96 **SN61**

12 avril
ARGENTAN (Quai des Arts)
Edmond – D'Alexis Michalik.
Cinq récompenses aux Molières 2017.
Tél. 02 33 39 69 00

14 avril
MORTAGNE-AU-PERCHE (Carré du Perche)
Bernard Mabille – 30 ans d'insolence ! – Humour.
Tél. 02 33 83 34 37

CONCERTS

21 janvier
ARGENTAN (Quai des Arts)
Le Chant de la Terre : Gustav Mahler – ORN.
Tél. 02 33 39 69 00

23 janvier
FLERS (Forum)



© Chloé Bonnard

LA LUCIOLE Alençon
Tél. 02 33 32 83 33 - www.laluciole.org

- 19.01 : Soirée de présentation de saison
- 20.01 : Les Hurléments d'Leo
- 27.01 : Laura Cox Band
- 1.02 : Concert After Work
- 2.02 : Lior Shoov
- 9.02 : Vanupié (Découverte)
- 10.02 : Lo'Jo, dans le cadre de « Culture(s) métissées »
- 15.02 : Fake – Aérolab (After Work)
- 16.02 : Malo' (Découverte)
- 22 et 23.02 : Un orchestre sur le sable Les Mille et une Nuits avec l'ORN (Jeune Public)
- 8.03 : Concert After Work
- 9.03 : The James Hunter Six
- 16.03 : Birth of joy
- 17.03 : Roméo Elvis + Verb T et Pitch 92 (1e partie)
- 22.03 : Peace & Love (concert-conférence de sensibilisation aux risques auditifs)
- 23.03 : Catherine Ringer
- 24.03 : Théo Lawrence & The Hearts (Découverte)
- 28.03 : Olifan (Jeune Public)
- 29.03 : Feu ! Chatterton
- 5.04 : Concert After Work
- 6.04 : Naâman
- 7.04 : Hollysiz
- 12.04 : Them Dirty Roses (Découverte)
- 13.04 : Kazy Lambist (Découverte)
- 14.04 : Cats on trees



© Laura Lago

2 février
FLERS (Forum)
Feeling Good – Soirée jazz.
Tél. 02 33 66 48 88

4 février
ALENÇON (Anova)
ABBA Mania – La folie du Disco continue...
Tél. 02 33 80 66 33

10 février
L'AIGLE
(Salle Lucien Heil)
Autour des flûtes et du piano Du Baroque à nos jours.
Tél. 02 33 24 12 95

11 février
ALENÇON (Anova)
Dernière danse – Michel Sardou, ses grands succès et dernières chansons.
Tél. 02 33 80 66 33

15 février
MORTAGNE-AU-PERCHE
(Carré du Perche)
The King's Singers
Un sextuor vocal deux fois primés aux Grammy Awards !
Tél. 02 33 29 16 96 **SN61**



© Andy Staples

17 février
SAINT-HILAIRE-SUR-RISLE (Café-concert La Classe)
Aérolab tft label : Fake.
Tél. 06 77 65 46 18

18 février
ALENÇON (Auditorium)
Musique du silence
Guillaume Coppola, piano.
Tél. 02 33 80 66 33

20 février
FLERS (Centre Madeleine-Louaintier)
Carte blanche ! Pour une soirée hors du commun.
Tél. 02 33 66 48 88

22 février
ARGENTAN
(Quai des Arts)
Inauguration du Quai B
Soirée musicale.
Tél. 02 33 39 69 00

MORTAGNE-AU-PERCHE
(Carré du Perche)
Les aventures du Prince Ahmed – Dans la plus pure tradition du ciné-concert.
Tél. 06 17 21 48 43

25 février
RÉMALARD
(Espace Octave Mirbeau)
Les Dimanches Musicaux : Chorale Géorgienne.
Tél. 02 33 73 71 94

11 mars
ARGENTAN
(Hall du Champ de Foire)
Festival d'accordéon.
Tél. 02 33 67 12 48

17 mars
FLERS (Sous chapiteau)
Jazz dans les Prés #4
Didier Lokwood partagera la scène avec des musiciens régionaux.
Tél. 02 31 21 05 62



© Thomas Dorn

24 mars
ALENÇON (Anova)
Les Années 80 – Lio, François Feldman, Jean-Luc Lahaye, Desirless...
Tél. 02 33 80 66 33

L'AIGLE
(Salle Lucien Heil)
Mémoires et airs d'opéras français. École de musique municipale.
Tél. 02 33 24 12 95

MORTAGNE-AU-PERCHE
(Carré du Perche)
Les contes d'Hoffmann
L'ORN dans un merveilleux opéra de poche.
Tél. 02 33 29 16 96 **SN61**

31 mars
L'AIGLE
(Salle de Verdun)
Made in USA
École de musique municipale.
Tél. 02 33 24 12 95

7 avril
SAINT-HILAIRE-SUR-RISLE (Café-concert La Classe)
Aérolab tft label : Strange O'Clock, blues métissé.
Tél. 06 77 65 46 18

13 avril
L'AIGLE
(Église Saint Martin)
Gospel for your family
Dans le cadre d'Eagle Urban Week #3.
Tél. 02 33 84 44 40

MESSEI (Salle culturelle de la Varenne)
Alban Darche & l'OrphiCube
Atomic Flonflons.
Tél. 02 33 96 71 99 **SN61**



© Thierry Mallevaers

14 avril
ALENÇON (Auditorium)
Duo de violoncelles – Alain Meunier & Raphaël Chrétien.
Tél. 02 33 80 66 33

EXPOS
ALENÇON
Hôtel du Département



© Marie-Thérèse Auffray

8 février au 22 avril
Marie-Thérèse Auffray – Une peinture dont on ne retient que la liberté et l'humanité.
Tél. 02 33 81 60 00 **SN61**

Archives départementales
27 mars au 25 juin
Eugène Pasquis, photographe de la Normandie.
Tél. 02 33 81 23 00

Musée Beaux-arts et Dentelle
10 avril au 4 novembre
Jolies Ornaises, les dentelles jumelles d'Alençon et d'Argentan – Coproduction du musée d'Alençon et de la Maison des Dentelles d'Argentan.
Tél. 02 33 32 40 07

Théâtre
19 au 30 mars
Performances – Virgile Novarina et Marie-Sol Parant.
Tél. 02 33 29 16 96 **SN61** **SN62**

Les Bains-Douches
Jusqu'au 25 février
Tom Johnson

17 mars au 29 avril
Jam Tartine – Boris Beaucarne, Anthea Lubat, Mrzyk & Moriceau.
Tél. 02 33 29 48 51

Atelier 51
10 au 25 février
Un monde en partage
Sculptures/assemblages de Coline Louber.
Tél. 02 33 27 16 73



© Coline Louber

Collège Racine
1^{er} au 30 mars
Un lieu et des œuvres – FDAC
Tél. 02 33 80 44 20 **SN61**

BELLÈME
(L'Atelier Perché)
30 mars au 27 mai
Dialogues – Catherine Maucourt (sculptures de métal) et Jean-Luc Girard (peintures).
Tél. 02 33 25 99 02

BELLOU-EN-HOULME
(Médiathèque)
27 janvier au 17 mars
Visibles – Invisibles – Yves Le Gall (photographies).
Tél. 02 33 96 29 43 **SN62**



© Yves Le Gall

BRIOUZE (Espace culturel du Houleme)
3 février au 5 mars
Morgan (sculptures) – Travail sur la mémoire de la matière.
Tél. 02 33 62 81 50 **SN62**

CARROUGES (Château)
2 mars au 29 avril
Tapisseries d'Hélène du Vorsent.
Tél. 02 33 27 20 32

DOMFRONT-EN-POIRAIE
(Médiathèques)
19 février au 2 avril
Carnet de voyages
Yves Dussin.
Tél. 02 33 62 81 50 **SN62**

ÉCOUCHÉ (Médiathèque)
7 avril au 19 mai
Un lieu et des œuvres – FDAC
Tél. 02 33 35 53 77 **SN62**

FLERS (2 Angles)
27 janvier au 17 mars
Caroline Le Méhauté

31 mars au 12 mai
Keita Mori
Tél. 02 33 64 29 51

GACÉ
(Centre socio-culturel)
24 février au 4 mars
Salon d'Art de la ville de Gacé
Tél. 02 33 35 50 24

L'AIGLE
(Galerie des Tanneurs)
31 mars au 29 avril
Nicolas Tourte : Vidéo.
Dans le cadre d'Eagle Urban Week #3.
Tél. 02 33 84 44 40 **SN62**



© Nicolas Tourte

MORTAGNE-AU-PERCHE
(La Galerie)
8 février au 3 mars
Rodrigue Glombard
Peintures.

8 au 31 mars
Louis Tonnelle – Peintures/ Marie Hurel – Sculptures.
Tél. 02 33 73 76 44

NOCÉ (Maison du Parc)
Jusqu'au 2 septembre
Le Perche terre de manoirs...

Objets et documents sonores.
Tél. 02 33 25 70 10

PUTANGES-PONT-ÉCREPIN (Office de tourisme)
Jusqu'au 30 mars
Anne-Lise Dehée

4 avril au 29 juin
Corinne Dupeyrat
Tél. 02 33 35 86 57

RANDONNAI (Espace Arts et Techniques)
26 janvier au 16 février
Collages #2 : Perig Villerbu, chaos d'images et de sons.



© Perig Villerbu

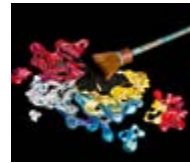
9 au 22 mars
Paysages de ma mémoire
Sarah Lévêque, collages.

6 au 27 avril
Archéologie sentimentale – Olivier Thiébaud, mise en scène d'objets.
Tél. 02 33 84 99 91 **SN62**

SAINT-CLAIR-DE-HALOUZE (Bibliothèque)
13 janvier au 28 avril
Un lieu et des œuvres – FDAC
Tél. 02 33 81 23 13 **SN62**

SAINT-CYR-LA-ROSIÈRE
(Écomusée du Perche)
10 février au 11 mars
Graines de terre, arbres d'encre – Tableaux, encres, céramiques d'Anne Tassin.
Tél. 02 33 73 48 06

SAINT-SULPICE-SUR-RISLE
(La Manufacture Bohin)
24 février au 15 avril
Arttextures, 9^e édition
Par l'Association France Patchwork.
Tél. 02 33 24 89 38



© Delatouche

SÉES (Médiathèque)
3 février au 3 mars
Planches de BD de Pablo Raison primé au festival d'Angoulême.

20 au 24 mars
Dans la peau d'un auteur jeunesse – Dans le cadre du Salon du livre jeunesse d'Essay.
Tél. 02 33 27 01 44

HARAS NATIONAL DU PIN



8.02 au 29.03 – Concours d'entraînement de saut d'obstacles, le jeu

31.03 au 30.04 – Spectacle équestre dans le manège d'Aure. Le week-end à 15 h et les 2, 11, 18, 25, 30 avril

14 et 15.04 – Concours de saut d'obstacles jeunes poneys SHF

14.04 au 17.06 – Exposition « Chevaux, taureaux, éléphants » de Hester van Wijngaarden

Tél. 02 33 36 68 68
www.haras-national-du-pin.com

FESTIVALS, SALONS, SORTIES

10 au 24 janvier
BRIOUZE (Médiathèque)
13^e édition de la Quinzaine du Jeu.
Tél. 02 33 62 81 50

19 janvier
FLERS
(Pôle Jean Chauderage)
Nuit des conservatoires.
Tél. 02 33 66 48 88

27 janvier
ALENÇON (Halle aux Toiles)
Découverte de la maladie d'Alzheimer avec France Alzheimer Orne : jeux, ateliers, quiz...
Tél. 02 33 82 63 32

FOCUS



LE PERCHE TOUT FEU TOUT FLAMME

Quand un territoire s'enflamme pour accueillir, divertir ses habitants et ses visiteurs, cela donne des artisans qui ouvrent leurs ateliers, des contes au coin du feu, des cafés qui s'animent...

Tél. 02 33 73 48 06
Programme sur
www.toutfeutoutflamme.info

11 février
SAINT-CYR-LA-ROSIÈRE (Écomusée du Perche)
Bourse aux greffons et atelier greffage des arbres fruitiers.
Tél. 02 33 73 48 06

17 février
PUTANGES-PONT-ÉCREPIN (Mairie)
Bourse aux greffons.
Tél. 02 33 35 86 57

17 et 18 février
BAGNOLES-DE-L'ORNE (Communs du château)
Salon Gourmandise.
Tél. 02 33 37 81 42

21 au 26 février
ALENÇON (Anova)
Ornexpo.
Tél. 02 33 80 66 33

25 février
SAINT-CYR-LA-ROSIÈRE (Écomusée du Perche)
Fête de la poterie.
Tél. 02 33 73 48 06

7 mars
FORÊT D'ÉCOUVES (Carrefour du Rendez-vous)
Les Mercredis d'Écouves
Sortie ONF.
Tél. 06 18 68 02 54

10 et 11 mars
L'AIGLE (Place Boislandry)
Foire aux arbres.
Tél. 02 33 84 44 44

16 au 18 mars
MORTAGNE-AU-PERCHE (Carré du Perche)
Foire au Boudin et aux produits du terroir.
Tél. 02 33 83 34 37



17 et 18 mars
ARGENTAN (Hall des expositions)
5^e Fête de la Normandie et 44^e Festival de l'Élevage – Terroir et traditions de Normandie.
Tél. 02 33 67 12 48

MONTILLY-SUR-NOIREAU
14^e festival international du cirque.
Tél. 02 33 65 06 75

21 au 24 mars
SÉES (Cinéma Le Rex)
24^e édition du festival Ciné-Environnement.
Tél. 02 33 28 74 79

23 et 24 mars
ESSAY (Salle Polyvalente)
11^e édition du salon du livre jeunesse et de la fête du jeu.
Tél. 02 33 28 40 52

24 et 25 mars
ÉCOUCHÉ (Salle des fêtes)

FOCUS

18 au 29 avril
BAGNOLES-DE-L'ORNE

LES ANDAIN'RIES 20^e FESTIVAL D'HUMOUR AUTOUR ET À BAGNOLES-DE-L'ORNE.

Les Épis noirs, Colliers de nouilles, Frédéric Sigrist, Daniel Resende d'Oliveira, Guillaume Bats, Alain Guyard, Topick, Christophe Alévêque, Les Chiches Capon, Santini, François Guédon, Céline Frances, Cyril Iasci, Tristan Lucas, Reda Seddiki, Farah, Timothé Poissonnet...

28 et 29.04 : soirée spéciale Anniversaire « La Classe revisitée avec les vieux de la vieille »

Tél. 02 33 37 85 66
www.lesandainries.fr

Salon des artistes – 2^e édition.
Tél. 02 33 35 10 86

31 mars au 2 avril
VIMOUTIERS
97^e Foire de Pâques.
Tél. 02 33 12 53 39

7 et 8 avril
CRULAI (Salle polyvalente)
13^e Salon de la Maquette.
Tél. 02 33 34 16 62

FLERS (Forum)
Fête du livre
Thème : Le voyage.
Tél. 02 33 65 06 75

14 et 15 avril
DURCET
33^e Printemps de Durcet : Balade et lectures sur le « Chemin des poètes » et Petit Salon du livre de poésie...
Tél. 02 33 96 09 31

L'AIGLE (Le Grû)
Salon du Lego avec Normand'Bricks.
Tél. 02 33 24 12 40

CONFÉRENCES, LECTURES, ATELIERS

20 janvier
BRIOUZE (Médiathèque)
FLERS (Médiathèque)
Nuit de la lecture.
Tél. 02 33 62 81 50
02 33 98 42 22

24 février
LONGNY-AU-PERCHE (Salle des Fêtes)
Beauté divine ! – Conférence sur la peinture religieuse dans l'Orne par Servanne Desmoulins-Hemery.
Tél. 09 63 26 36 87

4 mars
VERRIÈRES
Le four de Verrières : l'Écomusée hors les murs et conférence sur les objets du



quotidien autrefois.
Tél. 02 33 73 48 06

14 mars
ALENÇON (Salle Baudelaire)
Conférence de l'AMBAA par Benoît Noël
« Gustave Caillebotte, l'impressionniste méconnu » : Peintre, jardinier et architecte naval, Gustave Caillebotte n'a rien du peintre maudit.
Tél. 02 33 26 61 94



17 mars
LE SAP (Le Grand Jardin)
Journée taille et greffage.
Tél. 02 33 39 42 39

SAINT-CYR-LA-ROSIÈRE (Écomusée du Perche)
Atelier : S'initier à l'apiculture (1^{ère} séance).
Tél. 02 33 73 48 06

JEUNE PUBLIC

31 janvier
ALENÇON (Théâtre)
Badavlan – Théâtre-objets par la Cie La Belle Meunière.
Tél. 02 33 29 16 96 **SN61**

7 février
ARGENTAN (Quai des Arts)
BaDaBoum – Cirque et musique, un spectacle rythmé et pétillant. + 4 ans.
Tél. 02 33 39 69 00

21 février
ALENÇON (Théâtre)
A comme taureau
Ombres, pinceaux et caméras par la Cie Lucamoros.
Tél. 02 33 29 16 96 **SN61**

21 mars
FLERS (Forum)
Queen Kong – Les danseuses de la BaZooKa nous plongent dans un conte chorégraphique givré !
Tél. 02 33 29 16 96 **SN61**



31 mars au 2 avril
LE BOUILLON (Parc animalier d'Écouves)
Chasse aux œufs.
Tél. 02 33 82 04 63

1^{er} avril
CARROUGES (Château)
Chocolats malins
Jeu de piste et surprise pour les 5 à 12 ans.
Tél. 02 33 27 20 32

SAINT-CYR-LA-ROSIÈRE (Écomusée du Perche)
Pâques à l'Écomusée : animations, jeux, théâtre, atelier de marionnettes.
Tél. 02 33 73 48 06

4 avril
ARGENTAN (Quai des Arts)
Un peu plus loin dans les bois
Le Toutito Teatro nous emmène sur les pas du Petit chaperon rouge.
Tél. 02 33 39 69 00



18 au 28 avril
ARGENTAN (Quai des Arts)
Le festival des Trop Petits
À partir de 3 ans.
Tél. 02 33 39 69 00

SPORT

22 mars
ARGENTAN
38^e Tour de Normandie Cycliste.
Tél. 02 33 67 12 48

7 au 14 avril
BAGNOLES-DE-L'ORNE
Tennis : 25^e Tournoi international seniors plus (ITF).
Tél. 02 33 37 98 53

15 avril
ALENÇON
Course pédestre Alençon-Médavy.
www.alencon-medavy.fr

RETROUVEZ D'AUTRES IDÉES DE SORTIES SUR L'APPLICATION
« L'ORNE DANS MA POCHE »

LIVRES



Je l'attends, je l'attends...

PEF

COUP DE CŒUR

Cet album enchanteur est dédié à tous les amoureux des livres, dès 5 ans ! PEF, qui réside dans l'Orne, évoque l'impatience délicieuse, la fébrilité de tout lecteur qui s'apprête à découvrir un nouvel

ouvrage. Une impatience mêlée de joies, une impatience mêlée de peur aussi parfois. Que trouver au bout de la page ? Une nouvelle histoire d'amour, des mots qui changent la vie, l'odeur du papier, les images ? Nous voilà embarqués avec une fillette dont les attentes sont pleines d'espoir. À la fin, le mystère est dévoilé d'une tendre poésie qui respire l'enfance. Un coup de cœur !

Éditions Rue du Monde, 2017, 40 pages, 16€

L'abbé Poulain, curé et résistant dans le Perche



Un figure de prêtre du XX^e siècle par Jacques Roger
Un père tranquille de la résistance par Marcel Poulain

Lorsqu'en 1943

l'abbé Poulain, originaire du Domfrontais à l'ouest de l'Orne, est nommé dans le Perche. Il ne cache pas son désarroi et évoque un départ "vers la Sibérie"... Il y restera 36 ans. Pendant l'Occupation, il participe activement à la Résistance au risque de sa vie, fabrique des faux papiers, cache des fugitifs, d'abord à Alençon puis dans la région de Bellême. Et cela d'une manière tout à fait naturelle, de sorte qu'on l'a surnommé « le père tranquille de la Résistance ».

Éditions de l'Etrave, 2017, 118 pages, 14€



Colères Normandes Emeutes et révoltes en Normandie

Roger Jouet

Calmes, modérés, légalistes... Les Normands le sont-ils vraiment ? Leur réputation n'efface pas leur

exaspération et leur colère, l'histoire en est témoin. La faim, les impôts, les privilèges les ont amenés à manifester contre les « accapareurs » de manière violente. Roger Jouet, agrégé d'histoire à la Faculté de Caen, a enseigné la littérature du Moyen âge pendant plusieurs décennies. Il nuance grandement la réputation traditionnelle des Normands !

Orep Éditions, 2017, 192 pages, 29,90€



Sports équestres et hippiques, le cheval dans tous ses états

Céline Gualde

Céline Gualde est éleveuse et journaliste hippique. L'un ne va pas sans l'autre. Cette passionnée a naturellement choisi l'Orne, terre de cheval par excellence. Dans son haras de Sainte-Gauburge-Sainte-Colombe, elle donne vie à des chevaux, ils prennent également vie sous sa plume alerte et sincère. Elle raconte l'histoire passionnelle d'alliés mythiques : l'homme et le cheval. Un récit serti de superbes illustrations. Une magnifique balade !

Chronique Édition, 2017, 304 pages, 39€



La Normandie pour les Nuls !

Philippe Simon

Il serait facile de résumer la Normandie au Camembert, au débarquement et à Flaubert. Ce serait mal connaître cette magnifique région qui mêle, avec tant de grâce, histoire et innovation. Connue dans le monde entier, la Normandie se fait discrète et mystérieuse et mérite la plus grande attention. *La Normandie pour les Nuls* offre un voyage joyeux et subtil aux connaisseurs comme aux novices et ravira les explorateurs. Du Vexin jusqu'à la Hague, des Collines du Perche à la baie du Mont-Saint-Michel sans oublier les îles, la Normandie révèle presque tous ses secrets.

First Éditions, 2017, 400 pages, 12,95€



Le Manoir du Marchand d'armes

Grégory Laignel

Archibald Le Perdrieux est un homme d'affaires comblé. À la veille de la première guerre mondiale, son usine d'armement tourne à plein régime pour équiper l'armée française. Archibald est l'incarnation vivante de la réussite. Seule ombre au tableau, des lettres de menaces qui lui parviennent quotidiennement. Gabriel Tournebride, le plus fin limier du commissariat de Rouen est sur l'affaire. Il a tort de ne pas prendre ces courriers au sérieux. L'enquête prend un tour très sombre et les secrets de la famille Le Perdrieux jaillissent de l'oubli. Et si le respectable Archibald n'était pas celui qu'il prétend être ?

Éditions Charles Corlet, 2017, 264 pages, 21,50€



Que vont devenir les églises normandes ? Sauvegarde et valorisation du patrimoine architectural de Normandie

Sous la direction de Pierre Bouet

Les églises normandes constituent un exceptionnel trésor architectural, qui ne cesse d'attirer de plus en plus de visiteurs et de touristes. Certaines églises restent pourtant fermées ou ne servent qu'épisodiquement à accueillir des fidèles. Comment financer leur entretien, forger leur avenir ? Différents acteurs des cinq départements normands impliqués dans leur préservation et même de simples citoyens se sont réunis au Centre culturel international de Cerisy. Leur objectif : imaginer des solutions cohérentes et audacieuses pour assurer le maintien et la valorisation de ce patrimoine matériel et immatériel.

Éditions Charles Corlet, 2017, 264 pages, 36€



Nous irons tous en Normandie

Jérôme Eho

et Frédéric Leterreux

Jérôme Eho et Frédéric Leterreux livrent 48 récits incroyables. Ils se sont déroulés en Normandie entre la fin du XIX^e siècle et les années 1990. Quelques histoires ont largement défrayé la chronique et fait la une de l'actualité. D'autres sont moins connues mais n'en demeurent pas moins succulentes. Avec pour toile de fond des décors de cinéma et des voitures d'une autre époque... La cavale de Mesrine dans le pays d'Auge ; l'exploit de Jean Robic dans le Tour de France 1947 ; le seul et unique Grand Prix automobile de Deauville ; la naissance de « Comme d'habitude » sur la plage de Trouville avec Claude François... La Normandie a été bien souvent le théâtre d'histoires extraordinaires.

Orep Éditions, 2017, 112 pages, 20€

QUIZ

MP4, livres sur l'Orne, entrées gratuites dans les Espaces naturels sensibles, tee-shirts... de nombreux lots à gagner !

Lots à gagner et règlement sur www.orne.fr/quiz



C'EST OÙ DANS L'ORNE ?

Connaissez-vous vraiment votre département ?

Reconnaissez-vous le lieu où cette photo a été prise ?

INDICE Haut lieu de pèlerinage dans le Perche

Numéro précédent (n°109) - (Le moulin de Rainville à Longny-au-Perche).

C'EST DANS VOTRE MAGAZINE !

Explorez et cochez les bonnes réponses !

1



Quel écrivain d'origine alençonnaise a été sélectionné pour les plus grands prix littéraires de la rentrée, dont le Goncourt et qui a obtenu le Goncourt des lycéens ?



2

Du haut de ses 400 ans, c'est l'un des plus anciens commerces de l'Orne. Quel est-il ?

3



Comment se nomme le procédé qui permet de concentrer les arômes et le sucre du cidre par le froid et qui est élaboré à partir de pommes gelées, pressées ?

4

Quel est le nom donné au nouveau sentier aménagé et fléché qui débute au Mémorial de Montormel ?

5



Quelle coopération départementale portant le nom d'un illustre tableau permet de lutter collectivement contre l'isolement social des personnes âgées ?



Envoyez vos réponses **avant le 19 mars 2018**, à la Direction de la communication par e-mail à dircom@orne.fr ou par courrier :

**Conseil départemental de l'Orne - 27, boulevard de Strasbourg
CS 30528 - 61017 Alençon Cedex**



Les réponses du quiz du n°109 - Octobre 2017

1 - Toma Leroux / 2 - L'entreprise Kiplay / 3 - Festival Racont'art / 4 - Les bornes milliaires / 5 - Esteban Ocon.



La recette

Gâteau de courgettes à la vanille



D'après la recette **Les bonnes recettes de Plaisir et Partage : boostez vos papilles** c'est le titre du livret compilant recettes, bonnes adresses et astuces culinaires, édité par le

Département. Il résulte de la collaboration entre des habitantes de la communauté de communes des Hauts du Perche, des assistantes sociales et des partenaires du territoire tels que la CAF, le CIAS et la commune de Tourouvre.

Plus d'infos sur www.orne.fr

Ingrédients

- 300 g de courgettes
- 150 g de sucre
- 160 g de farine
- 70 g de beurre fondu
- 3 œufs
- 1/2 paquet de levure
- 1/2 gousse de vanille (ou 1 sachet de sucre vanillé)
- 1 pincée de sel

DÉROULÉ DE LA RECETTE

- Râper la courgette et la presser pour retirer l'eau.
- Mélanger les œufs et le sucre, le beurre, la farine, la levure, le sel et la vanille.
- Ajouter la courgette.
- Verser dans un plat beurré et faire cuire 30 à 40 minutes à 180°C.



MAGAZINE DU CONSEIL DÉPARTEMENTAL DE L'ORNE

27, BOULEVARD DE STRASBOURG - CS 30528 - TÉL. 02 33 81 60 00 - FAX. 02 33 81 60 71



Directeur de la publication : Christophe de Balorre - Rédacteur en chef : France-Laure Sulon - Ont collaboré à ce numéro : Bertrand Arcil, Philippe Bigot, Sandrine Fourcault, Laurent Cauville, Jacques-Antoine Delevaux, Pascal Hébert, Véronique Ihidopé, Christelle Tophin, Corinne Huchet, Philippe Leguette
Photo de une : David Commenchal - Photos : Conseil départemental de l'Orne, Aprim, David Commenchal, Franck Lecrenay, Jean-Michel Leligny, Jean-Éric Rubio
Conception maquette & mise en page : aprim-caen.fr - Révision : Josette Jourdon - Impression : Technigraphic - 61130 Saint-Germain-de-la-Coudre
ISSN 11482990 - Dépôt légal : à parution - E-mail : dircom@orne.fr - Impression selon les normes environnementales PEFC et FSC - orne.fr



L'Orne magazine est désormais imprimé sur un nouveau papier recyclé, qui réduit l'impact environnemental de : 28 073 km parcourus en voiture européenne moyenne

391 934 litres d'eau

20 343 kg de bois

Source : Labelia Conseil conformément à la méthode Bilan Carbone®

VOTRE DÉPARTEMENT PREMIER PARTENAIRE ET ACTEUR DE VOTRE QUOTIDIEN

COLLÈGES
164 500
COLLÉGIENS
ACCUEILLIS
DANS
394 COLLÈGES

INSERTION
91 000
BÉNÉFICIAIRES
DU RSA
ACCOMPAGNÉS

ENFANCE
80 000
CONSULTATIONS
EN PMI POUR
LA SANTÉ DES
PLUS PETITS

ROUTES
30 000
KILOMÈTRES
DE ROUTES
DÉPARTEMENTALES
AMÉNAGÉES ET SÉCURISÉES

ENVIRONNEMENT
180
ESPACES
NATURELS
SENSIBLES
PRÉSERVÉS ET
ENTRETENUS

LES DÉPARTEMENTS NORMANDS AGISSENT POUR VOUS LA PREUVE PAR 5 !

