

Vincent Chauvin, créateur
du Parc animalier d'Écouves,
qui rassemble plus de
50 espèces animales.

© David Commenchal

Explorations estivales

Safari familial en forêt d'Écouves,
belles dentelles, temps forts dans tous
les sens... L'été dans l'Orne
sera riche pour les curieux.

ET AUSSI...



Ferme solaire

Page 20



Lumière sur
l'abeille noire

Page 16



100% ornais
Tee-shirts à
l'humour ornais

Page 22



Emmanuel Touzé
Son travail, c'est la santé

Page 3



LA VOLONTÉ DE RÉUSSIR L'ORNE ENSEMBLE

Christophe de Balorre

Président du Conseil départemental de l'Orne

Déjà l'été. Et le soleil, sous lequel l'Orne se pare de mille et une couleurs, pour saluer chaleureusement vacanciers et touristes. Le Département leur réserve le meilleur accueil et leur offre de multiples nouveautés, persuadé que tous auront à cœur de revenir chez nous.

L'attractivité de l'Orne est un enjeu majeur. L'amplifier demeure une priorité absolue, sous le sceau de partenariats renforcés que nous souhaitons à la fois fructueux et exemplaires.

La mise en œuvre des premiers contrats de territoires, au plus près des réalités et des besoins des habitants, donne le ton. Notre politique départementale de

revitalisation des centres-bourgs le confirme, dynamisant commerces et services de proximité trop souvent fragilisés. Et nous maintenons le cap, pour former toujours mieux notre jeunesse, accompagner avec bon sens le développement économique et permettre à l'agriculture de se moderniser durablement.

Parallèlement, le Conseil départemental affine une stratégie audacieuse pour renforcer l'offre de santé. L'innovation est à l'œuvre, pour donner aux praticiens l'envie de s'installer dans l'Orne et d'y rester.

À l'échelle d'un département, jouer collectif est une seconde nature. Et parce que nous en avons la volonté, nous trouverons, ensemble, les moyens de réussir.

Christophe de Balorre
Président du Conseil départemental de l'Orne

L'IMAGE



Maison de demain

À Alençon, Maison France Confort (MFC), le leader français de la construction de maisons individuelles installée dans la capitale ornaise, vient de bâtir sur son site une maison vitrine (avec 18 partenaires experts), baptisée « Concept YRYS by MFC ». Sûre, confortable, intelligente et simplifiant le quotidien, elle est une démonstration technologique préfigurant la maison de demain, avec de nombreuses installations et systèmes connectés. Jusqu'au terminal automatique de réception des colis par drone. Un beau cadeau d'anniversaire pour MFC qui, l'an prochain, fêtera ses 100 ans !

À suivre en temps réel : www.concept-yrys.com



© MFC

SON TRAVAIL, C'EST LA SANTÉ

EMMANUEL TOUZÉ

Doyen de l'UFR Santé de l'université de Caen Normandie, ce neurologue de 49 ans né à Domfront pilote la formation de 5 000 étudiants (médecine, pharmacie, orthophonie), futurs acteurs de la santé.

Une mission pour les territoires

Être doyen de l'UFR Santé, pour lui, « c'est une responsabilité sociale et sociétale : celle de former pour répondre aux besoins en santé d'un territoire ». Face aux enjeux actuels de démographie médicale, il croit en la mobilisation des acteurs autour de solutions d'avenir. « Les jeunes ne se voient plus en médecin de famille solitaire en place pour 40 ans. Il faut regrouper les activités dans des pôles, mais aussi alléger leurs charges administratives et insuffler dans les territoires une dynamique de formation et recherche de qualité. »

Les perspectives ornaïses...

Emmanuel Touzé reste attaché au Département. « L'Orne a des atouts. Des structures collectives se créent, les acteurs se mobilisent, les technologies comme la télémédecine rapprochent les territoires et facilitent les collaborations. Mais c'est aussi aux jeunes, aux côtés des collectivités et des instances, d'être acteurs pour dessiner un autre paysage. »

Chercheur toujours

Neurologue passionné, Emmanuel Touzé reste impliqué dans la recherche sur l'AVC, en lien avec l'unité du Pr Denis Vivien (Cyceron). En cours : des recherches sur des biomarqueurs, un essai clinique sur un neuro-protecteur et le lancement d'une étude, dans un périmètre de 390 000 habitants autour de Caen, sur les impacts de l'AVC sur la population. À venir : la coordination d'une étude nationale sur l'organisation de la prise en charge aiguë du patient.

BIO EXPRESS

1969

Naissance à Domfront.

1999

Chef de clinique à l'hôpital Sainte-Anne (Paris 14^e).

2008

Nommé Professeur des universités à l'université Paris Descartes.

2013

Intègre l'équipe du Pr Defer du CHU de Caen et mène des recherches avec le laboratoire Cyceron, notamment sur la prise en charge des AVC.

2016

Élu doyen de la faculté de médecine de l'université de Caen.

2017

Élu doyen du nouvel UFR Santé (médecine et pharmacie : 5 000 étudiants). Impliqué dans la création de l'unité neurovasculaire du CH d'Alençon (lire aussi en page 5).

EN VIDÉO sur Orne.fr

Le regard d'Emmanuel Touzé sur l'offre de santé aujourd'hui

NUCICULTRICE HEUREUSE

SYLVIE RAYNAULT

> SAINT-DENIS-SUR-HUISNE

Charcutière, boulangère, photographe,

« pro » dans l'événementiel... Sylvie Raynault a eu plusieurs vies et savoure aujourd'hui celle de nucicultrice dans le Perche. Dans ses noyaies, toutes situées en Normandie, elle produit des noix sans aucun traitement, qu'elle récolte et trie à la main (jusqu'à 3,5 tonnes par an !). Seule productrice d'huile de noix (et de noisette) de la région, elle vend ses bouteilles mais aussi ses Gât'aux Noix (préparation pour un délicieux gâteau aux noix) et ses Noix-Prali (enrobées au gingembre et à la cannelle, dont elle garde la recette secrète) dans sa ferme de Saint-Denis-sur-Huisne, où elle propose aussi des chambres d'hôtes, du jus de pomme maison et ouvre sa mini-ferme au public. « Ici, je suis au paradis ! », admet-elle.

Son ambition : voir désormais ses produits sur les étals des épicerie fines de la région.

> LePariFou - Le Bignon - Saint-Denis-sur-Huisne.
<http://leparifou.com/>

EN VIDÉO sur Orne.fr

Sylvie Raynault nous parle de sa production de noix.



UNITÉ CONTRE L'AVC

UNV D'ALENÇON

> ALENÇON

L'hôpital d'Alençon se renforce dans le traitement des AVC, en créant son Unité neurovasculaire (UNV), née d'une collaboration avec l'UNV du CHU de Caen du Pr Touzé. « Cette cellule dispose de 10 lits dont quatre de surveillance intensive et fonctionne 24 h sur 24, en lien avec Caen par télé-médecine entre minuit et 8 h, décrit le Dr Anne Guilbert, spécialisée dans les pathologies neurovasculaires. L'UNV permet aussi de mieux coordonner le médical et le paramédical pour le patient et son entourage pendant et après la crise. » Chaque année l'Orne enregistre 800 cas d'AVC, dont 350 pris en charge à Alençon (infos sur www.avc-normandie.fr)

EN VIDÉO sur Orne.fr

Le Dr Anne Guilbert explique la prise en charge de l'AVC dans son unité

SUR LES TATAMIS DU MONDE

FRÉDÉRIC CHEMIN

> L'AIGLE

À 43 ans, Frédéric Chemin est devenu arbitre mondial de karaté en février dernier, à Dubaï (Émirats arabes unis). Un cas unique en Normandie. Le prof de l'école de karaté de L'Aigle arbitrait déjà des compétitions européennes. En terminant en tête sur 160 candidats à la partie combat de l'examen, il peut, pourquoi pas, espérer participer aux Jeux olympiques de Paris en 2024 et de Los Angeles en 2028. « C'est une grande reconnaissance, mais il va falloir encore progresser et continuer à être présent sur les compétitions nationales. » L'arbitre bénévole continue aussi d'enseigner le karaté à L'Aigle et ne compte pas son temps.



Vigilance sur les rongeurs nuisibles



© Fouque-Stock

La prolifération de ragondins et de rats musqués se confirme en Normandie. Dans l'Orne, la Fédération départementale des groupements de défense contre les organismes nuisibles (FDGDON) est un acteur essentiel dans la lutte contre ces rongeurs nuisibles.

« *Au-delà des dégradations de berges et de cultures, ils transmettent des maladies aux animaux et aux hommes, notamment la leptospirose* », explique Arnaud Delafosse, directeur du FDGDON. La structure assure une surveillance phytosanitaire, mène des études sur le terrain et participe à l'organisation des luttes. Elle informe aussi les particuliers sur les risques et les comportements à adopter. 📍

Contact : 02 33 26 58 33

Plus d'espace pour les robots de MF TECH



© MF TECH

À Argentan, le nouvel atelier de MF TECH est opérationnel.

À Argentan, MF TECH poursuit son développement avec l'acquisition de nouveaux locaux. L'entreprise de 15 salariés, aujourd'hui premier vendeur européen de robot filaire (90% de son chiffre d'affaire, dont 70% à l'export), ne change pas d'adresse mais s'agrandit de 1 400 m² dont 1 200 m² d'atelier et 200 m² de bureaux. Elle se dote au passage d'un nouveau centre de R&D de 300 m², réaménagé dans les locaux déjà existant. Un agrandissement rendu possible par une aide du Département de 44 280 €, dans le cadre du dispositif Orn'immo. Les robots de MF Tech sont aujourd'hui présents un peu partout dans le monde, notamment dans l'aéronautique et les réservoirs hydrogène des véhicules de demain. Elle prévoit de créer dix emplois dans les trois ans à venir. 📍

emmanuel.flouvat@mftech.fr

Covoiturage pour le train

Accéder plus facilement et à petit prix à la gare du Mans dans un premier temps, c'est ce que va proposer prochainement le Conseil départemental de l'Orne, via un service de covoiturage reliant Alençon à cette gare. Dans le prolongement du système d'autopartage « Autofree 61 », le Département propose ainsi une nouvelle solution de mobilité durable. Elle fonctionnera à partir d'un logiciel de réservations utilisable sur ordinateur ou smartphone. Prix par personne et par trajet : 5 € pour Le Mans.

Infos : 02 33 81 60 00

Des aides pour les MFR

Travaux de sécurisation ou de mise aux normes, modernisation, extensions... Chaque année, les maisons familiales rurales de l'Orne investissent pour garantir un excellent niveau de formation. Le Département soutient ces investissements. Cette année encore, le montant global des subventions s'élèvera à 348 000 € sur sept projets, à Cerisy-Belle-Étoile, Mortagne-au-Perche, Haleine, Trun, Pointel et Vimoutiers.

200 € pour le BAFA

Il suffit d'être Ornais pour bénéficier de ce soutien financier du Conseil départemental. Le BAFA comporte deux stages payants sur trois, l'aide est versée en deux fois. La demande se fait avant de partir : 100€ pour le stage de formation, et 100€ pour le stage d'approfondissement ou de qualification.

Contact : bureau sport et jeunesse
02 33 81 61 80 – pjp.sport-jeunesse@orne.fr

Do you speak english ?

Un stage d'anglais pendant les grandes vacances, du 27 au 31 août, pour les enfants de 8 à 17 ans de tous niveaux, c'est ce que propose Holiday School. En groupe, dans un esprit ludique, on parfait son anglais en s'amusant, sur le site universitaire d'Alençon-Campus de Damigny. Lors de la session d'avril dernier, 18 jeunes ont respecté la règle du jeu : pas un mot de français pendant cinq jours !

Plus d'infos : Groupe ISF – 02 33 80 84 03
info@groupeisf.com – www.groupeisf.com



MARCHÉS DÉMATÉRIALISÉS

Les procédures de marchés publics et concessions du Conseil départemental vont se dématérialiser. Une démarche simplifiée, "sans papier", avec usage du Document Unique de Marché Européen, du SIRET (principe du « Dites-le-nous-une-fois ») et de la signature électronique.

Plus d'informations : www.orne.fr



EN VUE Ils font l'actualité, innovent dans l'Orne

Le collège de Gacé décroche la labellisation pour les JO de Paris 2024. Un label qui permet de développer les passerelles entre le milieu scolaire et le sport. **Les agriculteurs ornais primés au Salon international de l'agriculture 2018.** Ils sont chaque année très nombreux à y défendre les couleurs et saveurs de nos terroirs ornais. **Bravo à tous les médaillés du Concours général agricole de Paris,** au savoir-faire parfois unique. **Le Gaec de la Galotière à Crouettes** décroche le Prix d'excellence pour ses pommeaux. Dans la catégorie produits alimentaires : Fournier Frères à La Lacelle (cidres et poirés), Hugues Desfrièches à Sainte-Marguerite-de-Carrouges (cidres), EARL des Martellières à Juvigny-Val-d'Andaine et Thierry Olivier à La Ferrière-aux-Étangs (poirés), Les Chais du verger normand à Domfront-en-Poiraie et Le Gaec de la Galotière (Calvados), SCEA Ferme de l'Etre Soyer à Saint-Brice-sous-Rânes (bières), Gillot à Saint-Hilaire-de-Briouze (Pont-l'Évêque AOP et autres fromages au lait de vache). Dans la catégorie animaux : Gaec Besniard Frères à Aunou-sur-Orne, Earl Dumesnil Thomas à Domfront-en-Poiraie et Gaec Pouchin à Gouffern-en-Auge (race normande) ; Gildas Bourgoïn à Saint-Jouin-de-Blavou et Gaec des Grilles à Mahéru (race Prim'Holstein) ; SCEA MAESCA à Chailloué (race parthenaise), Gaec Lorin Bossuyt à Saint-Germain-des-Grois (race Blonde d'Aquitaine), Gaec des Jersey à Messei (race Jersey), Gérald Besniard à Coulonges-sur-Sarthe et Maryline Allais à Aunay-les-Bois (percheron), Aline Quartier à Sainte-Honorine-la-Guillaume (Âne normand), Michelle Valliquet à Saint-Julien-sur-Sarthe (espèce ovine - race Bleu du Maine, Thierry Fuseau à Ommoy (race Porc blanc de l'ouest).

Coup de chapeau également aux jeunes des établissements agricoles de Giel Don Bosco et de l'EPLFPA Alençon-Sées pour leur 4^e place au trophée national des Lycées agricoles de la vache race normande.



Les bons élèves du développement durable

Les collèves ornaïens montrent la voie en matière de développement durable. Plusieurs d'entre eux ont été primés par le Conseil départemental et le rectorat de l'Académie pour leurs initiatives dans des domaines aussi divers que le gaspillage alimentaire, la gestion des déchets ou de l'énergie, le travail pédagogique sur l'environnement... Ils vont ainsi recevoir le label E3D (Établissement en démarche de développement durable). Et les lauréats sont... Jean Rostand (Argentan), Molière (L'Aigle), Racine (Alençon), Trégaro (Gacé), Dolto (L'Aigle), Malraux (Trun) et Notre-Dame (Alençon). Bravo à eux !

Le gaspillage alimentaire est l'un des axes sur lesquels travaillent les collèves « E3D ».

Les taxis roulent ensemble



Besoin d'un taxi ? Sur les secteurs de Ceaucé, Domfront, Flers, Carrouges, Bagnoles-de-l'Orne et La Ferté-Macé, plus besoin de passer plusieurs coups de téléphone pour trouver « le » chauffeur libre. Douze professionnels ont créé une plateforme commune de réservation, comparable à ce que proposent les taxis dans les grandes villes. Regroupés au sein de l'association « Les taxis ornaïens », ils proposent ce service gratuit via une application pour smartphone et un numéro unique.

> Numéro unique : 02 4646 5000

Grands travaux pour l'eau et l'assainissement



La nouvelle station d'épuration inaugurée à Moulins-la-Marche en mai dernier.

Le Département poursuit sa politique d'aide aux projets des collectivités pour l'alimentation en eau potable et le traitement des eaux usées.

Plus de 700 000 € viennent ainsi d'être accordés à différentes opérations (Flers agglo, Argentan intercom, le Houllme, Bassin de l'Huisne...) parmi lesquels émerge une grosse campagne de travaux sur le secteur de Rémalard-en-Perche (590 000 €). Le projet prévoit la construction d'une nouvelle station d'épuration à Rémalard (166 800 €), pour collecter les eaux usées d'un millier de foyers. D'importants travaux sont également en cours pour raccorder au réseau d'assainissement collectif les bourgs de Bellou-sur-Huisne (210 000 €) et Dorceau (215 000€).

Collégiens, golfeurs et champions

L'équipe de golf du collège de Bellême s'est qualifiée pour la finale nationale du Championnat de France scolaire de golf, niveau Excellence, qui a eu lieu à Toulouse du 22 au 25 mai. En remportant la phase régionale, les joueurs ont fait gagner leur section sportive, se qualifiant ainsi - comme leurs aînés avant eux - dans cette phase finale du championnat que le collège avait connu il y a quatre ans. Une vraie réussite pour la section golf et le Conseil départemental qui finance cette classe à hauteur de 9 000€/an. Les élèves ont été méritants et se sont appliqués et les résultats finaux leur permettent de se classer 12^e.



© CG61



Grande Guerre Le Département marque le centenaire

2018 marque la fin des commémorations du centenaire de la Grande Guerre de 14-18. Après quatre années de souvenirs, de transmission pédagogique et de tourisme de mémoire, le programme d'événements touche à sa fin. À cette occasion, l'après-midi du dimanche 16 septembre sera consacré aux porte-drapeaux, pour les mettre à l'honneur à l'Hôtel du Département (Alençon).

Ils défilent, accompagnés par la fanfare du Service Départemental d'Incendie et de Secours de l'Orne. Mise à l'honneur qui sera suivie de deux concerts de la Police nationale, de cérémonies commémoratives et d'un spectacle proposé par Christophe Bayard, professeur d'histoire alençonnais. 🍷

Programme à retrouver sur www.orne.fr et dans le *Guide de l'été* (p. 34)

En août 2014, lors du lancement du centenaire de la Grande Guerre, des reconstitutions avaient eu lieu à Alençon et à l'Hôtel du Département.

Le ciel dans tous ses états à L'Aigle

Fête du ciel dimanche 19 août sur l'aérodrome de L'Aigle.

Entre 11h et 1h, plus de 15 000 visiteurs découvriront shows aériens, planétariums numériques, expositions interactives sur le ciel et ses mystères... La fête s'achèvera avec des spectacles nocturnes grandioses pour petits et grands. Gratuit.

Un événement à retrouver dans le *Guide de l'été*

Les arts de la rue en fête à Argentan

Pour sa 10^e édition, samedi 14 juillet, de 11h à 23h, la Fête des pâtures célèbre les arts de la rue sur les bords de l'Orne, à Argentan (Site des pâtures). Au programme : théâtre de rue, animations, ateliers, concerts, défilé et apéritif citoyen. Gratuit.

Un événement à retrouver dans le *Guide de l'été*

La tête et les jambes

La 3^e édition de Randos 61 (des randonnées jusqu'à 40 participants, plus de 1 400 personnes) et la 10^e de Pierres en Lumières (43 communes, 61 événements, 2 000 personnes au feu d'artifice) ont, cette année encore, connu une belle fréquentation. Un succès possible grâce à l'investissement des nombreux bénévoles. Merci à eux !

Haras national du Pin : place au public

La saison 2018 des « Jeudis du Pin » bénéficiera cet été des travaux d'amélioration de l'accueil du public au Haras national du Pin. La carrière de la Poste, entièrement rénovée, sera dotée de tribunes de 1 100 places assises et d'une meilleure sonorisation. Une réflexion est par ailleurs en cours pour restaurer le manège d'Aure, pour que le public profite pleinement des spectacles équestres. Budget global : 661 000 € financés par le Conseil départemental. Ces sites sont accessibles aux personnes à mobilité réduite. 🍷

Programme à retrouver dans le *Guide de l'été* (p.16 et 17)



© Cerise

MUSÉE TOUT NEUF

Le musée du Camembert à Vimoutiers a rouvert ses portes avec un nouveau logo et des aménagements rénovés. L'association de bénévoles a œuvré pour le moderniser tout en préservant son caractère authentique. Ateliers, visites et jeux sont proposés dans ce nouveau cadre, pour accueillir toujours plus d'amateurs de camembert.





Sites naturels à découvrir

Les 26 Espaces naturels sensibles (ENS) de l'Orne ouverts au public (en visites libres ou guidées) sont de fantastiques terrains pédagogiques et d'évasion pour tous, surtout en cette période estivale. Les 21 élèves d'une classe de 5^e du collège Racine d'Alençon ne peuvent pas dire le contraire, au terme d'un périple d'une semaine à vélo qui les a menés du 18 au 22 juin sur quatre ENS : Roche d'Oëtre, marais du Grand Hazé, gorges de Villiers et tourbière des Petits Riaux, qu'ils ont découverts avec un animateur nature. Pour mémoire, chaque année, le Département accueille 9 000 scolaires sur ces sites naturels dont il a en charge la protection. 📍

Infos sur orne.fr, rubrique Espaces naturels sensibles



PROTECTION DE L'ENFANCE SAVOIR ALERTE SI NÉCESSAIRE

Dans l'Orne, une cellule pilotée par le Conseil départemental ⁽¹⁾ recueille par téléphone ou par mail les alertes sur les menaces qui peuvent peser sur les mineurs. Elle se charge d'évaluer la situation et d'engager des mesures de protection si nécessaire. Le point sur le dispositif.

⁽¹⁾ Cette cellule fait partie de la Direction enfance famille du pôle sanitaire et social du Conseil départemental, avec la PMI (Protection Maternelle Infantile).

1 La phase de détection est assurée par la cellule de recueil d'informations préoccupantes (CRIP).

Elle mobilise quatre professionnels à temps plein au Département ainsi que des acteurs de terrain. Elle est en lien avec le tribunal de grande instance d'Alençon et d'Argentan, la préfecture de l'Orne, la Direction départementale de la protection judiciaire de la jeunesse, l'Association d'action médico-sociale précoce polyvalente de l'Orne, le Centre psychothérapique de l'Orne, la Sauvegarde de l'Orne, l'Inspection académique de l'Orne, le CODES* 61.

* Comité départemental d'éducation pour la santé

2 La phase de protection s'enclenche en lien avec un juge des enfants (décision judiciaire) ou sur décision administrative.

La protection de l'enfance passe souvent par un soutien aux parents.

Deux possibilités d'actions :

- un accompagnement à domicile (enfant maintenu dans sa famille)
- une prise en charge à l'extérieur (l'enfant est soustrait à sa famille).

FORCES DE L'ORDRE - JUSTICE - HÔPITAUX - SERVICES SOCIAUX
ASSOCIATIONS - CRÈCHES MÉDECINS - ÉCOLES - PARTICULIERS



CELLULE DE RECUEIL D'INFORMATION PRÉOCCUPANTES

02 33 81 63 06
ou crip@cg61.fr

Recueil des alertes, évaluation en lien avec des acteurs du terrain, décision d'engager ou non des mesures de protection

2 200 enfants actuellement sous mesures de protection

ACCOMPAGNEMENT À DOMICILE

Éducatif, psychologique, financier...
Ce suivi peut être assez intensif, parfois avec trois visites hebdomadaires à la famille

1 100 enfants actuellement



PRISE EN CHARGE

- Placement en famille d'accueil (80% des cas)
- Établissements spécialisés
- Placement chez des "tiers dignes de confiance" (grands-parents, oncles ou tantes, etc.)

1 100 enfants actuellement

© Razvan/Stock



La route du Tour de France passe par l'Orne

La caravane, son maillot jaune et son peloton lancé à tombeau ouvert... Le Tour de France 2018 passera par les routes de l'Orne. Ce sera le vendredi 13 juillet, pour sa 7^e étape (Fougères-Chartres), la plus longue de l'épreuve (231 km). Les coureurs entreront dans le Département par Héloup vers 14 h 30 et en ressortiront à Saint-Paterne vers 14 h 45. En passant entre-temps par Saint-Germain-du-Corbéis et Alençon. Plus tard dans l'après-midi (à partir de 15 h), le peloton reviendra dans l'Orne sur les communes de Chemilli, Le Gué-de-la-Chaine, Bellême, Sérigny et Berd'huis, pour une quarantaine de kilomètres dans le Perche.

L'appli du quotidien



En évolution permanente, l'appli gratuite « L'Orne dans ma poche », déjà téléchargée plus de 10 000 fois, fait évoluer son look cet été avec une ergonomie tenant mieux compte des habitudes de navigation. Au passage, elle intégrera très prochainement la carte « Pass Orne », pour être informé d'événements et bénéficier d'entrées gratuites ou de réductions ! Utile notamment pour les nouveaux arrivants : à partir d'une adresse ou de la géolocalisation, l'appli renseigne aussi sur les lieux et services utiles à proximité. Pour mémoire, cette innovation qui simplifie le quotidien propose d'accéder via son smartphone à une vingtaine de services du quotidien, de la météo aux transports, en passant par les randos ou les infos touristiques...

Disponible sur App Store et Android

187 000 €



C'est le montant des aides aux investissements agricoles votées par le Département en avril. Il porte sur 53 projets. Pour mémoire, ce dispositif soutient les petits investissements (moins de 10 000 €) des exploitants, portant notamment sur l'outil et les conditions de travail, l'environnement, l'innovation ou les filières de proximité.

Festival Lik'Orne : ils aiment l'Orne et ils le prouvent !

Dans l'enceinte de l'Hôtel du Département, le 26 mai dernier, sous un soleil estival, ils étaient 4 600 à participer à la fête ornaise ! Une affluence toujours plus forte pour ce festival décalé, moderne, dynamique et gratuit ! Cette 3^e édition, avec sa programmation éclectique, ses activités variées pour tous et ses bénévoles motivés, a une nouvelle fois rencontré son public.



Encore une programmation très éclectique pour cette 3^e édition. 4 600 festivaliers en ont profité.

TOURISME

Hôteliers : des aides à la clé

Pour aider l'hôtellerie indépendante à maintenir une offre attractive, le Département subventionne les projets de décoration. À l'Hôtel de la Poste, véritable institution au Mêle-sur-Sarthe, Christelle et Éric Legendre, ont saisi l'occasion.



« **N**euf ans après notre reprise de l'établissement, nous devons rénover les sanitaires, cet hiver, mais j'avais peur que le résultat dénote avec les autres espaces, confie la gérante de cet hôtel-restaurant 2 étoiles. Sur les conseils et avec l'aide financière du Département, nous avons fait appel à un architecte d'intérieur qui nous a proposé un projet global cohérent, avec des solutions et matériaux auxquels nous n'aurions pas pensé, et sans avoir à y consacrer trop de notre temps. »

Au-delà d'un vrai coup de jeune apporté à l'accueil, aux espaces communs et aux chambres, le regard du professionnel leur a permis d'envisager la création d'une chambre quadruple pour satisfaire une demande forte des familles. Avec un établissement rajeuni et plus en phase avec la réputation de sa table, l'Hôtel de la Poste espère fidéliser et élargir sa clientèle. »

Au Mêle-sur-Sarthe, l'Hôtel de la Poste a fait appel à un architecte d'intérieur grâce à l'aide financière du Département.

Pour le tourisme

Le Département investit depuis plusieurs dizaines d'années dans l'aide aux professionnels du tourisme. Il déploie notamment un dispositif pour l'hôtellerie, réactualisé l'an dernier.

L'aide à l'hôtellerie

L'aide s'adresse aux professionnels ayant un projet de création, d'aménagement ou de réaménagement pour un montant compris entre 10 000 et 300 000 € H.T. Les travaux de mise aux normes ne doivent pas excéder 25% du projet.

L'hôtel doit être engagé dans une démarche qualité.

Son montant est fixé à 20%, plafonné à 30 000 €.



LE CONSEIL

Il est recommandé aux établissements souhaitant présenter un dossier de faire appel à un décorateur ou architecte d'intérieur. Les travaux doivent être réalisés par des professionnels.

+ D'INFOS

> orne.fr

Rubrique : « Economie et TIC »/« Aides »

> **Tourisme 61** : 02 33 28 22 71

Investissements aidés dans les Pays ornais

MAINTENIR LE COMMERCE ET L'ARTISANAT EN MILIEU RURAL, dans les centres-bourgs et centres-villes, c'est l'objectif du Département à travers les aides à l'investissement qu'il alloue aux projets présentés par les quatre Pays Ornais⁽¹⁾. Exemples dans le Pays d'Argentan, d'Auge et d'Ouche.



L'entreprise de plasturgie Leprince Borel à Trun. Acquisition d'un scanner 3D. Le Département y attribue une aide de 5 000 €.

Les techniciens les nomment « opérations collectives de modernisation de l'artisanat, du commerce et des services », pour faire plus simple « OCMA ». « La dernière opération de ce genre sur le territoire du Pays date de 2013 », rappelle Édouard Reussner, directeur du Pays d'Argentan, d'Auge et d'Ouche. Le nouveau dispositif, débuté l'an dernier, est doté de plus de 435 000 €. « Le département de l'Orne intervient à hauteur de 0,50 € par habitant, soit 39 000 € pour les 78 000 habitants du Pays d'Argentan, d'Auge et d'Ouche », complète Jérôme Nury, député et président de la commission de l'économie, de l'agriculture

et du numérique au Conseil départemental. Le taux d'aide est fixé à 20% et peut monter jusqu'à 30% dans le cadre d'un projet lié à l'accessibilité. Les aides ne peuvent être inférieures à 1 000 €, excluant alors les tout petits projets, et ne peuvent dépasser les 5 000 €, même si le projet d'investissement est très important.

Cinq projets financés par le Département

« Les différents projets à aider sont choisis par le comité de pilotage où siègent les différents financeurs (communautés de communes, Département, État et Région depuis 2017 », explique Édouard Reussner. Le dernier comité de pilotage du Pays argentanais, en décembre 2017, a ainsi retenu douze projets. Le département de l'Orne en a ciblé cinq : un boulanger et un pressing à Argentan, une entreprise de plasturgie à Trun, un commerce de prêt-à-porter à L'Aigle et un restaurant à Planches. « Il recevront 5 000 € chacun », confirme Jérôme Nury, « après réalisation des travaux, factures à l'appui, et vérification sur place par nos services », ajoute Édouard Reussner. D'autres projets

seront ciblés d'ici la fin de l'année, jusqu'à épuisement des fonds. Un coup de pouce non négligeable pour les bénéficiaires qui, pour certains, n'auraient pas investi sans l'accompagnement financier des collectivités. « Ces aides financières sont aussi un formidable levier pour convaincre les banques de prêter », conclut Édouard Reussner. ●

⁽¹⁾ Les quatre Pays ornais : Pays du Perche, Pays du Bocage, Pays d'Argentan, d'Auge et d'Ouche, Pays d'Alençon

MONTANT PAR PAYS DU FINANCEMENT DU DÉPARTEMENT DEPUIS 2012

25 000 €

Pour 6 dossiers
du Pays du Perche

48 000 €

Pour 28 dossiers
du Pays du Bocage

25 000 €

Pour 5 dossiers du Pays d'Argentan,
d'Auge et d'Ouche.

L'OCMA est aujourd'hui en cours et le Département financera les projets à hauteur de 39 000 €.

UN PROJET SUR ALENÇON

Le Pays d'Alençon projette de mettre en place en 2019 une nouvelle OCMA. Le Département a décidé d'attribuer des aides pour un montant de 35 600 €.

Du concret pour le territoire

ENSEMBLE, PLUS FORTS. AVEC LES CONTRATS DE TERRITOIRES, les acteurs institutionnels se mobilisent pour faire émerger des projets adaptés aux besoins des habitants. Exemples à Alençon et Saint-Denis-Sur-Sarthon.

Nouvelle résonance pour le Conservatoire d'Alençon



Le succès des sections Art dramatique et Percussions, ouvertes en 2008, avait conduit le Conservatoire à rayonnement départemental de la communauté urbaine d'Alençon (1 000 élèves au total) à envisager une extension de ses locaux. Démarrés en février 2017, les travaux devraient s'achever d'ici cet été.

La nouvelle aile, construite derrière le bâtiment existant, offrira aux élèves et à leurs enseignants une salle de percussion de 73 m² avec isolation acoustique totale au rez-de-chaussée et une salle de 96 m² dédiée à l'art dramatique au premier.

Une extension de 250 m² qui permettra à l'établissement de maintenir son label de « Conservatoire à rayonnement départemental ». ➤



Le projet, d'un montant total d'**1,3 M€** a bénéficié d'un financement du Conseil départemental de l'Orne à hauteur de 100 000 € dans le cadre du contrat de territoire signé par le Département, la Région et la communauté urbaine d'Alençon (lire l'*Orne Mag* n°110). Un partenariat bénéfique qui permet de supporter collectivement le coût d'un projet structurant pour l'ensemble du territoire. Les nouveaux bâtiments devraient être inaugurés à la rentrée prochaine.

Une boulangerie pour Saint-Denis-sur-Sarthon

Dans les petites communes, le commerce est vital : il contribue à maintenir l'activité économique comme le lien social. À Saint-Denis-sur-Sarthon, 1 125 habitants, les élus souhaitaient voir une boulangerie-pâtisserie rouvrir ses portes dans la ville, qui constitue un pôle de commerces et de services pour les bourgs alentour. Un projet de transformation (réhabilitation, extension, équipement) d'un bâtiment municipal a vu le jour et permis à la commune et à ses habitants de retrouver l'odeur du pain frais en février dernier. ➤



D'un montant total de **380 000 €** pour la réalisation des travaux et l'équipement des locaux, le projet a notamment profité de la Dotation d'équipement des territoires ruraux (DETR) et d'un financement de 10 000 € de la part du Conseil départemental de l'Orne via le contrat de territoire. Dans le contexte actuel de baisse des dotations de l'État, ces aides permettent de mener à bien des projets indispensables pour la vie des communes.





¡ HOLA DOCTEUR !

DÉMOGRAPHIE MÉDICALE. Pour revitaminer son offre de santé, l'Orne recrute aussi des médecins européens. Depuis 2004, 30 d'entre eux se sont ainsi installés sous l'impulsion d'une cellule pilotée par le Conseil départemental. Derniers en date, Juan-Antonio Sanchez et sa femme Ana, venus de leur Espagne natale avec leurs trois enfants, pour relancer la maison de santé de Carrouges. **Photos : David Commenchal**

L'accent est encore marqué, mais le français de Juan est très correct pour quelqu'un qui pratique la langue depuis seulement huit mois. À 44 ans, ce médecin urgentiste, rompu à toutes les situations en Espagne, apprécie à Carrouges une médecine libérale de proximité comme il en rêvait. Installé dans la maison de santé communale depuis l'été dernier, il est aujourd'hui l'un des deux seuls généralistes en exercice entre Alençon et La Ferté-Macé. Un quotidien chargé, des consultations entre 9 h et 18 h, souvent prolongées de visites à domicile. « *Je souhaitais mon indépendance et une situation moins précaire qu'en Espagne, où les médecins sont des fonctionnaires très sollicités, pas très bien rémunérés et peu considérés...* »

« Une ouverture sur l'Europe »

Son arrivée dans l'Orne, Juan la savoure d'autant plus que son implantation à Carrouges est un projet familial.

Ana sa femme, pédiatre, vient d'ouvrir, elle aussi, son cabinet dans la maison de santé du village. Et le couple a emménagé à Cerisé avec Diego, Alvaro et Juan, leurs trois garçons de 8 à 14 ans scolarisés à Alençon. « *Nous voulions vivre cette ouverture sur l'Europe et couper avec un système espagnol épuisant* », complète Ana. Évalués, pour pouvoir exercer en France, par l'Ordre des médecins, les deux praticiens s'adaptent à l'air ornaï. Leur premier hiver normand ne les a pas refroidis. « *Au contraire, la gentillesse des gens ici et les paysages qui me rappellent la Galice nous plaisent* », confirme Juan. Le seul bémol serait peut-être « *l'imprécision du GPS quand il s'agit de trouver une ferme isolée de nuit en plein mois de décembre...* ». Sourire entendu, en Espagne aussi les GPS peuvent se tromper. Juan regarde son planning de consultations : « *J'ai encore du monde aujourd'hui, mais j'aurai mon week-end libre. Ici c'est un bon équilibre. Pas comme dans ma vie d'avant.* »



La toute récente maison de santé de Carrouges avait à faire face au départ de deux médecins. L'arrivée de Juan-Antonio et Ana permet de relancer l'offre locale de soins.



EN DIRECT
Maryse Oliveira
Conseillère
départementale de
Magny-le-Désert

« **C'est un soulagement de voir deux nouveaux médecins dans notre maison de santé.** »

La greffe semble avoir bien pris, grâce à une bonne mobilisation locale. Le Dr Lair, prédécesseur de Juan, l'a aidé à s'intégrer en le prenant sous son aile pendant près de trois mois. La commune de Carrouges lui offre les six premiers mois de loyer du cabinet et des amis ont aidé la famille à trouver un logement près d'Alençon... C'est une bataille gagnée, mais pas la guerre. Le prochain défi, c'est de trouver un remplaçant à notre gynécologue qui prend sa retraite en septembre car le désert médical menace si on ne bouge pas.»



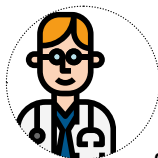
Juan-Antonio Sanchez et sa femme Ana, deux médecins espagnols désormais installés dans l'Orne. « Ici, nous avons trouvé un bon équilibre de vie. » Comme eux, depuis 2004, 30 médecins à diplômes européens sont venus exercer dans le Département.

Des actions toute l'année

Aides, promotion de l'Orne, solutions d'hébergement, soutien aux pôles et maisons de santé... Le Conseil départemental dispose d'un attirail d'actions incitatives pour rajeunir son offre de santé. Inventaire.

- **Prêts d'honneur (Orne initiative)** pour l'aide à l'installation.
- **Subventions des Pôles de santé (PSLA) et maisons médicales.** Plusieurs projets prévus à Putanges-le-Lac, Alençon, Argentan, La Ferté-Fresnel, Vimoutiers, Le Theil-sur-Huisne, Céton, Saint-Germain-de-la-Coudre, Berd'huis.
- **Aide à la création d'une Maison des internes**, à proximité de l'hôpital d'Alençon.
- **Offres de logement pour les jeunes internes en médecine** dans l'Orne.
- **Accueil de 90 externes et internes** chaque semestre, répartis en médecine libérale (généralistes et spécialistes) et en centres hospitaliers, dans le cadre de leur formation.
- **Gratuité de l'autoroute Caen-Sées** (un aller-retour hebdomadaire) pour les stagiaires dans l'Orne.
- **Indemnisation des frais de transport pour les 2^e cycles de médecine générale** en stage dans l'Orne.

En projet : une maison de santé, au Conseil départemental à Alençon, qui accueillera de nouveaux médecins.



Avec un cabinet de recrutement spécialisé

Depuis 2004, Le Conseil Départemental facilite l'installation dans l'Orne de médecins diplômés européens. Il a créé une cellule « démographie médicale »⁽¹⁾, laquelle travaille avec le cabinet Laborare, spécialisé dans le recrutement médical. Trente médecins à diplômes européens sont venus exercer dans le Département. Pour aller plus loin, un coup de pouce législatif serait le bienvenu estime Christophe de Balorre, président du Département. « Il faut que la loi change en matière de liberté d'installation des médecins ou de conventionnement. La gratuité des études, le financement de la médecine par de l'argent public dans une proportion majeure, appellent à une organisation de la profession plus équitable et plus performante au service de la population. »

⁽¹⁾ La cellule démographie médicale du Conseil départemental est placée sous l'égide de Jean-Pierre Blouet, vice-président du Conseil départemental. Elle est animée par Arnaud Rousseau et le Dr Raymond Henry, et fonctionne en lien étroit avec le président de l'Ordre départemental des médecins, Jean-Michel Gal.

Lumière sur l'abeille noire

SOUTENU PAR LE DÉPARTEMENT ET ACCOMPAGNÉ PAR LE PARC NATUREL RÉGIONAL DU PERCHE, un groupe d'apiculteurs ornaï s'est mobilisé pour sauvegarder cette espèce locale en créant un conservatoire génétique. Photo : M.Gilson

MENACES SUR L'ABEILLE



Depuis les années 1990, les populations d'abeilles subissent un déclin inquiétant. En France, les apiculteurs constatent un taux de mortalité allant jusqu'à 90 % - contre 5 à 10 % habituellement observés ⁽¹⁾.

⁽¹⁾ Phénomène du « Colony Collapse Disorder ». Source : le journal du CNRS

|||||||

Moins productive que certaines

espèces comme la Buckfast, l'abeille noire est réputée pour sa grande adaptabilité et sa robustesse.



LE CETA « ABEILLE NOIRE DE L'ORNE »

Créée en 2013, cette association qui regroupe 430 adhérents émane de l'Union apicole ornaïse (UAO).

Ses missions : défendre l'abeille noire d'une part, former les apiculteurs amateurs et sensibiliser le grand public d'autre part.

Plus d'infos sur www.abeille61.com





HÉRITAGE VIVANT

Présente en Europe de l'Ouest depuis des millénaires, l'abeille noire a jusqu'à présent résisté aux pires bouleversements (glaciation, réchauffement) grâce à ses facultés d'adaptation. « Héritage vivant », elle voit aujourd'hui sa survie menacée par une combinaison de facteurs : pesticides, brassage génétique, frelon asiatique⁽²⁾...

⁽²⁾ Le frelon asiatique reste peu présent dans l'Orne. En cas de suspicion, contacter le Groupement de défense sanitaire de l'Orne, www.gds61.fr

UN CONSERVATOIRE GÉNÉTIQUE DANS LE PERCHE

Avec encore neuf colonies d'abeilles noires sur dix d'origine locale, le Perche était propice à l'implantation d'un conservatoire génétique. Une centaine de ruches ont été installées dans un rayon de 10 km autour du manoir de Courboyer, siège du parc naturel régional du Perche : une zone protégée où l'utilisation d'autres espèces est proscrite, grâce à la sensibilisation et au dialogue avec les apiculteurs locaux.

L'objectif est à terme d'installer 200 ruches dans le périmètre.



MOBILISATION ORNAISE

Face à la menace, un groupe d'apiculteurs ornais a créé un groupe de défense de l'abeille noire (Centre d'étude technique apicole, lire plus bas). Après un état des lieux des colonies locales mené en 2014 grâce au parc naturel régional du Perche et une analyse sur la base d'un protocole établi par le CNRS⁽³⁾, ils ont lancé le projet de création d'un conservatoire génétique de l'espèce.

⁽³⁾ Protocole mis au point par Lionel Garnery, spécialiste de l'abeille noire au Centre national de la recherche scientifique (CNRS).



L'ORNE VEILLE SUR SES ABEILLES

- Le Département soutient la création du conservatoire génétique de l'abeille noire (50 000 € sur trois ans), via une aide de 20 % (soit 10 000 €).

- Depuis 2007, il finance un poste de technicien apicole (30 000 € / an) au sein du Groupement de défense sanitaire du cheptel de l'Orne (GDSCO), qui agit pour l'amélioration de la santé des troupeaux. Par convention avec le GDSCO, il consacre 80 % de son temps de travail au conseil technique aux apiculteurs.

- LABÉO (pôle d'analyses et de recherche de Normandie), dont le Conseil départemental de l'Orne est un des membres fondateurs, dispose de moyens d'analyse pointus au service de la santé des abeilles (parasite, bactérie, champignon, virus) et de la qualité du miel (analyse pollinique, pH, coloration, etc.) et a développé avec la DRAAF* une méthode de recherche rapide de pesticides dans les cas de mortalité massive. Professionnels ou amateurs, tous les apiculteurs peuvent faire appel à lui. (www.laboratoire-labeo.fr)

* Direction régionale de l'alimentation de l'agriculture et de la forêt





SAFARI EN FÔRET D'ÉCOUVES



Seul parc animalier de l'Orne, Écouves accueille deux à trois nouvelles espèces chaque année. Bisons d'Amérique, autruches et perroquets sont à découvrir en cette nouvelle saison.

CRÉÉ EN 2006 PAR VINCENT CHAUVIN, le parc animalier d'Écouves est devenu un site touristique majeur dans l'Orne. La recette qui a fait son succès n'a pas changé : la passion des animaux et l'envie de la partager avec le public. **Photos : David Commenchal (sauf mention)**

Aujourd'hui, c'est lâcher de bisons ! Après un mois d'acclimatation progressive à leur nouvel environnement, les trois nouveaux pensionnaires américains s'ébrouent dans leur enclos sous l'œil circonspect d'une poignée de lamas. Bienvenue dans la forêt d'Écouves, où Vincent Chauvin a ouvert son parc animalier en 2006. « *J'étais seul pour faire l'accueil, l'administratif, m'occuper des animaux.* », se souvient-il. Avec cinq salariés désormais, il continue de courir partout, talkie-walkie à portée de main.

En 12 ans, les lieux ont été façonnés et la structure s'est professionnalisée

Depuis 2014, elle fait partie de l'Association française des parcs zoologiques, qui lui permet d'accueillir régulièrement de nouvelles espèces grâce à des échanges. D'une centaine d'animaux au départ, le parc en compte aujourd'hui plus de 450, en semi-liberté. L'an passé, Cacatoès rosalbin, chiens viverrins et grues du Japon ont rejoint la grande famille d'Écouves. Passant de 2 000 visiteurs à l'ouverture à 30 000 aujourd'hui, le parc est devenu le deuxième site touristique du Département en termes de

fréquentation. Et Vincent Chauvin compte encore faire grandir son arche de Noé. Il a fait l'acquisition, au début de l'année de six hectares supplémentaires, où il aménage une lodge (quatre à six personnes) dans laquelle les visiteurs pourront se réveiller face à la nature et aux animaux. Des animations thématiques devraient aussi voir le jour (soirées brame du cerf, contes de la forêt), pour donner une dimension toujours plus conviviale à ce parc résolument familial. 🍷



Le Parc animalier d'Écouves propose de nombreuses animations, pour assister au goûter des animaux ou même devenir « soigneur d'un jour ».



Plus de 450

Le nombre d'animaux en semi-liberté que compte aujourd'hui le parc animalier d'Écouves.

CHAMPS ÉLECTRIQUES

L'ORNE ACCUEILLE L'UNE DES DEUX FERMES SOLAIRES DE NORMANDIE.

Sur la commune du Château d'Almenêches, elle fournira de l'électricité à plus de 3 000 foyers. Le terrain revit aujourd'hui grâce aux énergies renouvelables.

Sur les quais de la gare de Surdon, les passagers qui attendent leur train (à la croisée des lignes Le Mans-Caen et Paris-Granville) ont désormais en face d'eux la première ferme solaire de l'Orne et de Normandie (avec celle de Colombelles, près de Caen).

Au nord de Sées, sur la commune du Château d'Almenêches, au lieu-dit Surdon Gare, sur une emprise de 17,5 hectares, la centrale solaire photovoltaïque au sol devrait entrer en service d'ici peu. D'une puissance de 6,2 MW (Méga Watt), soit l'équivalent de la consommation de plus de 3 000 personnes, hors chauffage, elle est composée de plus de 18 000 panneaux photovoltaïques, installés sur de longues tables qui pivotent en même temps que la course du soleil (lire *Comment ça marche*).

Lauréat du 3^e appel d'offres national de la Commission de régulation de l'énergie (CRE) voilà trois ans ⁽¹⁾, le groupe IEL (Initiatives et énergies locales), basé à Saint-Brieuc (Côtes d'Armor) et fondé en 2004, est spécialisé dans le développement, l'installation et l'exploitation de projets d'énergie renouvelable. Il compte 38 salariés. « *C'est un exemple réussi de reconquête d'une friche industrielle. Notre politique est de valoriser des sites sans conflit d'usage. Même dépollué, ce site ne pouvait être exploité ni pour un usage agricole ni pour un usage destiné à l'habitat* », explique Julien Kœchlin, chargé du projet ornaïs chez IEL. 🌞

⁽¹⁾ L'autorisation d'exploiter a été délivrée par le ministère de l'Énergie en décembre 2015.



Julien Kœchlin, chargé du projet ornaïs chez IEL : « *Un exemple réussi de reconquête d'une friche industrielle* ».



COMMENT ÇA MARCHE ?

La centrale photovoltaïque d'Almenêches utilise le soleil, une énergie disponible gratuitement.

❖ Ici, on parle de l'énergie photovoltaïque. C'est la technologie utilisant l'énergie du soleil pour fournir l'électricité alimentant appareils électriques et éclairage. Un système photovoltaïque produit de l'électricité grâce à la lumière du jour (même par temps nuageux) et non pas uniquement grâce à la lumière du soleil.

❖ Les systèmes photovoltaïques utilisent des cellules pour convertir la radiation solaire en électricité. Une cellule photovoltaïque est constituée d'une ou deux couches de matériau semi-conducteur. Quand la lumière atteint la cellule, cela crée un champ électrique à travers les couches, créant ainsi un flux électrique. Plus la lumière est intense, plus le flux électrique est important.

❖ Une fois la lumière du soleil collectée par les cellules, des onduleurs transforment l'électricité générée en électricité utilisable au quotidien.



TEE-SHIRTS À L'HUMOUR ORNAIS

SIXONE
> ALENÇON

SES TEE-SHIRTS FONT UN CARTON.

La marque SixOne mêle humour de bon goût et ancrage ornaï affirmé. Née à Alençon voilà quatre ans, elle met en avant le Département avec dérision.

AVEC HUMOUR ET DE L'ORNE

SixOne est une marque de vêtements créée dans l'Orne, à Alençon exactement en 2014. Elle est un clin d'œil aux chiffres du Département et se revendique comme une marque locale. « Se voulant identitaire et originale avec la volonté de marquer les esprits », selon Jérôme Verrier, elle développe le sens de la formule humoristique. « Ce sont les Ornaï qui ont fait ce qu'elle est devenue », poursuit son créateur qui ne manque pas d'idées. Show must go Orne, Orne flakes ou Orne to be alive en sont des exemples.



DES TEXTILES AUX NORMES

SixOne propose une gamme de textiles en coton 100 % organique très propre pour l'environnement, répondant aux normes en vigueur. « Nos textiles, un coton bio 100% organique, répondent aux chartes éthiques et écologiques les plus strictes avec la certification des normes suivantes : FAIR WEAR Foundation, OEKO TEX, GOTS 2018, GRS 2018 », indique le fondateur de SixOne.



ORELSAN EST SIXONE !

Il est devenu l'emblème phare de la marque ! Pour Jérôme Verrier, il en est le parfait ambassadeur. Natif d'Alençon, le chanteur normand Orelsan s'est prêté au jeu en 2016 et a accepté de poser avec le fameux tee-shirt « Orne to be alive ». Cette formule, détournée du titre de la chanson de Patrick Hernandez, *Born to be alive*, est un des gros succès de la marque.



FAIT MAISON

L'idée est née dans la tête de Jérôme Verrier, créateur de la « marque normande 100 % durable ». « Elle est née un peu par hasard. Dans l'entreprise, je venais d'acquérir une machine à impression textile. On pouvait donc customiser le tissu », explique le chef d'entreprise, à la tête de l'agence de communication visuelle et de décoration intérieure et extérieure, Point Pub, à Alençon. Quatre ans après, SixOne est devenue une marque de sportswear dotée d'une soixantaine de modèles. « Si j'ai une idée le matin, je fabrique le midi et le produit est sur le site le soir », indique-t-il.

ENVIVIES

L'ORNE CÔTÉ DÉTENTE



24

TEMPS FORTS

Des rendez-vous qui marqueront l'été dans l'Orne.

© Lya Cattel - iStock



DENTELLES D'EXCEPTION

Le meilleur des collections d'Argentan et d'Alençon en cent pièces d'extrême raffinement.

26

28

SMART BALADE

L'appli pour smartphone *L'Orne dans ma poche* propose 150 itinéraires de balades à pied, à vélo, à cheval ou en voiture.



© David Cormenichet



25

RELIEFS BOUDDHISTES

À Sées, l'exposition photo « Borobudur under the full moon » met en relief la beauté du plus grand monument bouddhique au monde.

LECTURES

Petite sélection à dévorer.

30





© Lya Cattel - iStock

Un Tour dans l'Orne

13 juillet

Le Tour de France 2018 passe par l'Orne le 13 juillet, dans deux secteurs distincts. La caravane et sa suite arriveront par Hérouville vers 14 h 30, jusqu'à Saint-Paterne, en passant par Saint-Germain-du-Corbéis et Alençon. Puis, à partir de 15 h, le peloton reviendra dans l'Orne par Chemilli, Le Gué de la Chaîne, Bellême, Sérigny et Berd'huis.

LES TEMPS FORTS DE L'ÉTÉ



Folklore international

Du 6 au 11 juillet / Domfront

Ce festival international de folklore, créé à Domfront par le groupe folklorique local Le Trou Normand, accueille des troupes de France et du monde pour des spectacles et parades. Cette année, il partage la scène avec l'Inde, la Slovaquie, Brix (50) et Montpellier.

www.le-trou-normand.fr



Festival En scène !

Du 19 au 22 juillet / Château de Carrouges

Le festival « Autour d'un piano » prend un autre nom et une autre forme : de la musique, pas que classique et des spectacles pour tous... Le pianiste Simon Ghráichy assurera la touche classique le 19 juillet. Folk No Folk, avec Sébastien Palis et Csaba Palotai, amènera la touche pop le lendemain. À noter aussi : le 21 juillet, conférence ornitho-décalée par Les Chanteurs d'Oiseaux.



Show équestre

Tout l'été / Haras national du Pin

Nouveau spectacle du Haras national du Pin, Le Songe propose en une dizaine de numéros équestres un conte en six tableaux. Pour point de départ, une tapisserie. Ajoutez à cela la divagation fantaisiste et savoureuse de son auteur... Cette nouvelle chorégraphie joue avec l'imaginaire, portée par des musiques de jazz, bebop et manouche.

www.haras-national-du-pin.com



Centenaire

16 septembre / Alençon

En ouverture des commémorations du centenaire de la fin de la Grande Guerre, le Conseil départemental accueillera une grande cérémonie à l'Hôtel du Département (boulevard de Strasbourg), en partenariat avec le Souvenir Français. Hommages, concert en plein air, narrations et évocations historiques du quartier Lyautey.

www.orne.fr

© Archives - O. Heron - Ville d'Alençon



Fête du ciel

19 août / L'Aigle

Les yeux en l'air pour du grand spectacle : show aérien (Fougas Magister), démonstration de parachutisme, patrouille d'hélicoptères, spectacle de la patrouille Swift, planeur, Cricri (l'un des plus petits avions électriques du monde)... Les amateurs de sensations fortes apprécieront aussi l'équipe de Voltige de l'armée de l'air (EVAA) en démonstration. Au sol, découverte du ciel et de ses mystères, expositions interactives, conférences...

www.feteduciel.fr



Entrez dans la danse !

EXPO, jusqu'au 25 novembre / Flers

À travers les œuvres de l'artiste Paul-Edouard Crebassa (1864-1912), une invitation à découvrir les liens entre artistes plasticiens et la danse, au château de Flers. Tutus, costumes, vidéos, photographies, illustrent le propos. Des artistes, dont Sylvie Skinazi (artiste plasticienne), Ludovic Florent (photographe) et Pauline Ohrel (sculpteur), entrent en dialogue avec les œuvres exposées.



Beautés bouddhistes

Jusqu'au 30 septembre / Sées

Cette expo événement nous emmène au temple bouddhiste de Borobudur (Indonésie) inscrit au patrimoine mondial de l'Unesco. Hugues et Caroline Dubois y ont photographié par des nuits de pleine lune les bas-reliefs du IX^e siècle du site, pour exalter les reliefs subtils du plus grand monument bouddhique au monde.

À voir au musée départemental d'art religieux

**La 3^e édition du festival
Fil et Dentelle aura lieu
du 5 au 7 octobre 2018.**

Pour cette manifestation dédiée à l'art du fil, la Ville et la communauté urbaine d'Alençon ainsi que le département de l'Orne s'associent pour proposer une programmation éclectique et diversifiée. Expositions, conférences, résidences d'artistes sont au rendez-vous. Artisans, exposants présenteront leurs créations au sein d'un espace commercial dédié.

|||||

Marjolaine Salvador Morel,
Éclosion 2, commande du musée
des beaux-arts et de la dentelle en
2015. Sculpture pop-up en dentelle
à l'aiguille exécutée en fil de nylon
avec perles de verre. Coffret en
laiton forgé réalisé par Thomas
Morel. MBAD Alençon.



DENTELLES D'EXCEPTION

POUR LA PREMIÈRE FOIS à Alençon, le musée des beaux-arts et de la dentelle et la Maison des dentelles d'Argentan réunissent le meilleur de leurs collections. À travers une centaine de pièces uniques, **l'exposition « Jolies Ornaïses »** révèle la prouesse technique et le génie créatif des dentellières ornaïses, depuis le XVII^e siècle à nos jours.

Photos : David Commenchal

Entièrement réalisée à l'aiguille depuis le XVII^e siècle, la dentelle ornaïse n'a cessé de s'adapter à l'évolution des goûts de ses clients en développant des techniques spécifiques. « *Longtemps opposés, les Points d'Alençon et d'Argentan ne sont pourtant que des variations subtiles d'un vaste savoir-faire technique commun, encore aujourd'hui perpétué par les dentellières de l'Atelier national du Point d'Alençon et les sœurs bénédictines de l'abbaye Notre-Dame d'Argentan* ». Tel est le message que Johanna Mauboussin, directrice du musée des beaux-arts et de la dentelle d'Alençon, et Magali Guillaumin, directrice de la Maison des dentelles à Argentan, ont souhaité diffuser à travers cette exposition inédite. 

VISITER L'EXPOSITION Jusqu'au 4 novembre 2018 au musée des beaux-arts et de la dentelle d'Alençon. En juin et septembre, du mardi au dimanche de 10 h à 12 h et de 14 h à 18 h ; tous les jours en juillet et août. Plein tarif : 4,10€. Gratuit pour les moins de 26 ans. Tél. 02 33 32 40 07. L'exposition sera présentée du 2 avril au 2 novembre 2019 à la Maison des dentelles d'Argentan.



Johanna Mauboussin et Magali Guillaumin, respectivement directrices du musée des beaux-arts et de la dentelle d'Alençon et de la Maison des dentelles d'Argentan.



Bénédicte Laviec Leclercq, Meilleur ouvrier de France en dessin pour dentelle à l'aiguille (1997) et en dentelle au Point d'Alençon (2011), dessin artistique à la plume sur plaque de verre réalisé d'après une commande du musée des beaux-arts et de la dentelle sur le thème « dentelles jumelles d'Alençon et d'Argentan », 2018, 48 heures de travail. Acquisition du musée des beaux-arts et de la dentelle en cours.

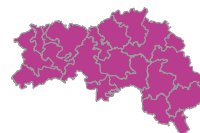


Volant, Points d'Argentan et d'Alençon, réalisé par l'école dentellière d'Argentan d'après un modèle Lefébure, fin XIX^e siècle, lin. Prêt de l'abbaye Notre-Dame d'Argentan.

Abbé Leboulanger, Histoire du Point d'Argentan, 1910. Couverture en Points d'Argentan et d'Alençon, Bénédictines d'Argentan, début du XX^e siècle, lin. MDD Argentan (dépôt collection particulière).



Bas d'aube, Point d'Argentan, XVIII^e siècle, lin. MBAD Alençon.



150 itinéraires dans son smartphone



ORNE

Le tour des collines du Perche, les groseilliers du Pays de Flers ou le circuit du camembert...

L'appli « L'Orne dans ma poche » vous propose un répertoire de près de

150 itinéraires – à pied, à vélo, à cheval, en voiture – qui s'enrichit au fil des mois. Pour chacun d'eux, il est possible de vérifier la distance, le niveau de difficulté et le point de départ avant de partir. Une fois jeté votre dévolu sur un circuit, il ne vous reste plus qu'à le télécharger pour vous laisser guider sans avoir besoin d'être connecté. Pour prendre l'air en toute liberté !

+ D'INFOS

> **L'Orne dans ma poche (service « circuit »).**
Téléchargez gratuitement l'application sur l'App Store (pour Iphone) et sur Play Store (pour Android)

😊 IDÉES TOURISME 61

Pour vous, vos proches, vos amis,
pourquoi ne pas vivre l'expérience d'un
week-end dans l'Orne en Normandie ?



© APN Studio

Tous au jardin de la Boisnerie

Avec les beaux jours, découvrez le jardin du manoir de la Boisnerie tout nouvellement ouvert à la visite à Sainte-Honorine-la-Chardonne. Situé en Suisse Normande, ce jardin est conçu pour servir d'écrin au manoir du 16^e siècle. Il a été imaginé par les propriétaires des lieux selon les règles de l'art du jardin établies à la Renaissance : succession de terrasses, broderies de buis, topiaires (art qui consiste à tailler les arbres et arbustes selon des formes très variées)... Après la visite du site, profitez de la visite guidée par le propriétaire.

RENSEIGNEMENTS 02 33 38 13 46

www.ometourisme.com



Croisière sur le lac de Rabodanges

Embarquez pour un déjeuner, un dîner ou une promenade croisière au fil de l'Orne sur le lac de Rabodanges. Vous aurez tout le temps d'admirer la beauté naturelle des rives boisées et sinueuses du plus grand lac de Normandie, aux portes de la Suisse Normande. Embarquement à Putanges-Pont-Écrepin pour une croisière sur 14 km.

RENSEIGNEMENTS 02 33 39 30 30

www.valdorne.com



© APN Studio

Cani-rando récréative

Tout nouveau dans le Perche, la cani-rando récréative est une nouvelle forme de randonnée pour les amoureux des chiens. Avec votre « coéquipier » à quatre pattes, relié à lui par une ceinture, il vous aidera à parcourir 10,5 km au cœur de la forêt de Bellême. Une randonnée réservée à des marcheurs qui ont la forme !

RENSEIGNEMENTS 02 33 73 09 69

www.sleddogride.fr



02 33 28 88 71

+ www.ornetourisme.com



© J-E Rubio

Prendre un bain de forêt

SAINT-EVROULT-NOTRE-DAME-DES-BOIS – Tutoyer les cimes en toute liberté et en totale sécurité... Possible chez « Parcabout », un parc acrobatique sécurisé, sans harnais, dans les arbres, où petits et grands sont invités à évoluer dans un cadre naturel exceptionnel. Premier du genre en Normandie, il propose un parcours composé de sept modules reliés par des passerelles, toboggans et échelles, permettant d'accéder à des filets disposés jusqu'à 11 mètres de hauteur. Ce parc municipal, inauguré en avril dernier, vient compléter une base de loisirs (jeux gonflables et de plein air, mini-golf, pétanque, beach volley, ping-pong...). Le projet a bénéficié du soutien du Département avec une aide financière de 15 000 €.

+ D'INFOS

Parcabout / Base de loisirs Tél. 06 58 06 14 60



© Hugues et Caroline Dubois - Luna light agency

Borobudur under the full moon

SÉES – L'exposition, présentée au musée départemental d'art religieux, met en valeur le plus grand monument bouddhique au monde, le temple de Borobudur (Indonésie) inscrit au patrimoine mondial de l'UNESCO. Hugues et Caroline Dubois ont photographié par des nuits de pleine lune les bas-reliefs du 9^e siècle qui ornent les galeries du temple bouddhiste. Ce travail photographique réalisé avec des technologies de pointe permet de découvrir ce site dans une démarche artistique contemporaine. L'exposition, placée sous le haut patronage de l'UNESCO, après avoir été présentée à Jakarta fin 2017, est à Genève en juin 2018 et au musée Guimet à Paris en 2019.

+ D'INFOS

Du 3 juillet au 30 septembre 2018. Musée départemental d'art religieux. Place du G^e-de-Gaulle, Sées (derrière la mairie). Ouvert tous les jours, de 12 h à 18 h, sauf le lundi.

LIVRES/DVD



Petit Futé
Parc naturel régional Normandie-Maine
COUP DE CŒUR

Le Parc naturel Normandie-Maine a désormais son « Petit futé » format poche ! C'est un honneur ! Les splendeurs ornaïses ont bien légitimement leur place dans une collection très appréciée de guides touristiques couvrant 80 destinations en France et dans le monde. Pour notre Département, c'est une formidable et méritée mise en lumière ! Pour la première fois, le Petit Futé révèle les merveilles d'un parc naturel régional ! 288 pages pour sillonner le parc en cinq zones : à l'est, prairies et forêts ; au sud, l'aventure alpine, Andaines thermes et romantisme, et à l'ouest, bocage et vergers ! Belle promenade !

Éditions le Petit Futé, 2018, 288 pages, 4,95€

Les blindés du Débarquement

Patrick David



La bataille de Normandie, au cours de l'été 1944 fut un moment extrêmement violent pour les populations civiles

et les belligérants de toutes armes. Réunissant les chars les plus performants du moment et ceux construits en très grande quantité, cette bataille de blindés qui se déroule sur des terrains aussi divers que villages, plaines et bocages, est inscrite par les historiens internationaux comme l'une des plus impressionnantes de la Seconde Guerre mondiale. Après la bataille, les engins abandonnés sont récupérés et ferrailés. Plus tard, affairisme et politique se mêlent afin d'exploiter au mieux les surplus d'après-guerre et de réutiliser ces engins blindés dans une Europe où guerre froide et plan Marshall s'installent durablement.

Orep éditions, 96 pages, 15,00€



Our Hearts

Quelle fierté ! Concrete Knives est né dans l'Orne, à Flers et s'est

construit à Caen ! Le Département a apporté son soutien à ce groupe au titre des musiques actuelles. Après *Be your own king*, leur beau premier album sorti en 2012, le groupe normand était attendu ! Il a pris le temps de concocter une pop généreuse, acidulée et profonde pour notre plus grand plaisir. Les oreilles et les pieds ne résisteront pas aux influences asiatiques et africaines avec une pincée de Texas, de Jain et d'Indochine mais chacun y entend ce qu'il veut... « Our hearts » est la bande son d'une vie poétique, d'une vie à la mesure des rêves, tissée de joies et de blessures. De celles qui nous rendent humains. Le groupe caennais nous transporte et façonne une Normandie sans frontières, vibrante, intemporelle. Une belle réussite.

Concrete knives

Sortie : février 2018 chez Vietnam/ Because Music, 20,85€



Dentelles de Normandie

Un savoir-faire d'excellence

Magali Guillaumin

Finesse, élégance, fragilité : la dentelle fascine. Elle est

également un symbole de richesse et de position sociale élevée. Ce sont des œuvres d'art qui naissent entre les mains souples, précises et passionnées des dentellières, notamment en Normandie. La dentelle au Point d'Alençon est bien connue mais Magali Guillaumin nous entraîne vers d'autres découvertes, d'autres techniques et d'autres territoires normands, dans le Calvados et dans la Manche. Un ouvrage à savourer par toutes les générations, des pages d'histoire et de pédagogie qui sont un nouvel hommage à un patrimoine d'exception.

Orep Éditions, 2018, 32 pages, 5,70€

Magazine Orne Nature Printemps-été 2018



Association Faune et Flore de Normandie

Il est flamboyant ce troisième numéro de Orne Nature, le semestriel de

l'association Faune et Flore de l'Orne. Papier glacé, superbes photos, sujets variés, un régal en perspective. Les 80 pages du magazine vont étonner, notamment le reportage photo de René Reboux sur une famille de cigognes noires en forêt d'Écouves, la découverte des différentes espèces de chauves-souris de nos contrées ou encore un focus sur la clairière forestière de Bresollettes. Il sera

également question des herbiers et qui dit herbiers, dit Abbé Letacq, le plus fameux des naturalistes de l'Orne. Une ode au bonheur et à la curiosité.

Association Faune et Flore de Normandie, 2018, 80 pages, 9€



Le roman de Charlotte Corday Pourquoi Marat devait-il mourir ?

Hélène Maurice-Kerymer

Mais qui est donc Charlotte Corday ? Dans l'imaginaire collectif, elle a tué Marat dans son bain. N'est-ce pas un peu réducteur ? Charlotte est un personnage turbulent, doté d'une vive intelligence. Si elle a fait ses humanités avec Plutarque, elle lit également des auteurs très modernes : Voltaire, Rousseau. Les philosophes des Lumières lui ont ouvert un monde nouveau. Celle qu'on présente comme une royaliste qui a tué un « odieux » révolutionnaire est en réalité, avant la Révolution, une Républicaine au sens romain du terme. C'est-à-dire qu'elle espère une république vertueuse tournée vers le bien commun. La caennaise Hélène Maurice-Kerymer retrace le parcours romanesque et mouvementé de Charlotte Corday et jette une lumière nouvelle sur un destin tragique.

Éditions du Rocher, 2013, 272 pages, 21€



Pan, c'est toi le loup !

Michel Lautru/ Claudine Loquen

Michel Lautru est un poète et un passeur de mots. Il aime rencontrer la jeunesse et lui transmettre la passion de la lecture. C'est presque plus important pour lui que l'écriture en elle-même. Ses sources d'inspiration tournent autour de l'humain, des bonheurs et des misères de la planète. Ses textes courts sont un mélange d'humour, de gravité, de rêve et d'utopie. Michel Lautru anime aussi des ateliers d'écriture auprès d'adultes ou d'enfants. *Pan, c'est toi le loup* revisite avec tendresse un mythe fondateur. Petits et grands vont jouer à se faire peur !

Éditions Les Voix tissées, 2018, 36 pages, 15€

QUIZ

Livres sur l'Orne, entrées gratuites dans les espaces naturels sensibles, tee-shirts... de nombreux lots à gagner !

Lots à gagner et règlement sur www.orne.fr/quiz



C'EST OÙ DANS L'ORNE ?

Connaissez-vous vraiment votre département ?

Reconnaissez-vous le lieu où cette photo a été prise ?

INDICE On y valorise un savoir-faire célèbre depuis le 17^e siècle et unique à l'échelle mondiale.

Numéro précédent (n°111) - Église Saint-Martin à L'Aigle

C'EST DANS VOTRE MAGAZINE !

Explorez et cochez les bonnes réponses !

1



Sylvie Reynault, installée dans le Perche, exerce avec passion un métier peu connu, le seul en Normandie ? Quel est le nom donné à sa profession ?

2



Le Département encourage le commerce et l'artisanat en milieu rural. Quel est le nom donné au dispositif permettant d'attribuer une aide aux porteurs de projets ?

3

Avez-vous L'Orne dans la poche ? Grâce à l'application mobile du Département, les 10 000 personnes qui l'ont téléchargée peuvent accéder à un service très précieux pour découvrir l'Orne durant l'été. Quelle est cette nouvelle offre ?

4



Sans harnais mais sécurisée, cette nouvelle attraction de plein air vient de déployer ses filets pour accueillir petits et grands à Saint-Evroult-Notre-Dame-des-Bois.

5

Une équipe de professionnels du Département œuvre au quotidien pour protéger les enfants et prévenir les difficultés. Quel est le nom donné à cette cellule spécifique en alerte constante, que l'on peut contacter en cas de difficulté ?



Envoyez vos réponses **avant le 31 août 2018**, à la Direction de la communication par e-mail à dircom@orne.fr ou par courrier :

**Conseil départemental de l'Orne - 27, boulevard de Strasbourg
CS 30528 - 61017 Alençon Cedex**



La recette

Flours de crêpes



Ingrédients : (env. 20 fleurs)

- 250 g de farine fluide
- 3 œufs moyens
- 15 g de sucre
- 1 pincée de sel
- 1/2 litre (50cl) de lait
- 1 cuillère à soupe d'arôme vanille liquide
- 20 framboises et de la crème chantilly

PRÉPARATION :

Dans un grand saladier, mélangez la farine fluide, les œufs, le beurre fondu, le sucre, la pincée de sel, et ajoutez le lait petit à petit et l'arôme. Laissez reposer 1 h au réfrigérateur.

Astuce : pour réussir les fleurs, vous pouvez utiliser un bidon en plastique vide de type ketchup bien lavé au préalable. Remplissez-le de pâte à crêpes et dessinez une fleur en appuyant sur le bidon dans une poêle très chaude. Pour servir, faites un cœur de chantilly surmonté d'une framboise sur chaque fleur... effet garanti !



D'après la recette **Les bonnes recettes de Plaisir et Partage : boostez vos papilles.**

C'est le titre du livret compilant recettes, bonnes adresses et astuces culinaires, édité par le

Département. Il résulte de la collaboration entre des habitantes de la communauté de communes des Hauts du Perche, des assistantes sociales et des partenaires du territoire tels que la CAF, le CIAS et la commune de Tourouvre.

Plus d'infos sur www.orne.fr

Les réponses du quiz du n°111 - Avril 2018

1 - 19% de femmes pompiers volontaires dans l'Orne / 2 - Accueillant familial / 3 - Autofree 61 / 4 - Parc animalier d'Écouves / 5 - Pierres en Lumières.

MAGAZINE DU CONSEIL DÉPARTEMENTAL DE L'ORNE

27, BOULEVARD DE STRASBOURG - CS 30528 - TÉL. 02 33 81 60 00 - FAX. 02 33 81 60 71



Directeur de la publication : Christophe de Balorre - Rédacteur en chef : France-Laure Sulon - Ont collaboré à ce numéro : Bertrand Arcil, Philippe Bigot, Laurent Cauville, Jacques-Antoine Delevaux, Véronique Ihidopé, Christelle Tophin, Corinne Huchet, Philippe Legueltel
Photo de une : David Commenchal - Photos : Conseil départemental de l'Orne, Aprim, David Commenchal, Franck Lecrenay, Jean-Michel Leigny, Jean-Éric Rubio
Conception maquette & mise en page : aprim-caen.fr - Révision : Josette Jourdon - Impression : Technigraphic - 61130 Saint-Germain-de-la-Coudre
ISSN 11482990 - Dépôt légal : à parution - E-mail : dircom@orne.fr - Impression selon les normes environnementales PEFC et FSC - orne.fr



L'Orne magazine est désormais imprimé sur un nouveau papier recyclé, qui réduit l'impact environnemental de : 28 073 km parcourus en voiture européenne moyenne 391 934 litres d'eau 20 343 kg de bois

Source : Labelia Conseil conformément à la méthode Bilan Carbone®

Orne-Métropole



chez nous

UN BOUCHON*

N'A RIEN À VOIR AVEC LA CIRCULATION



MA COMMUNE

A DIT OUI !

* L'ABUS D'ALCOOL EST DANGEREUX POUR LA SANTÉ

Mes avantages sur le site :

ornemetropole.fr