

# Quels talents !

Tanguy Tranchant, espoir pour les JO de 2024.  
Un talent ornais parmi d'autres à découvrir  
dans ce numéro : les bières de la Trotteuse,  
le lait « Vachement normand »,  
le cycliste Guillaume Martin...

© David Commenchal

## ET AUSSI...

Trois métiers de cœur  
qui recrutent

Page 14



Sport  
sur ordonnance

Page 16



Numérique :  
La fibre avance

Page 7



## LA FIBRE D'UN DÉVELOPPEMENT AUDACIEUX

### Christophe de Balorre

Président du Conseil départemental de l'Orne

Pour tous, l'accès au « très haut débit » Internet est une impérieuse nécessité, fondamentale en terme d'attractivité ! C'est l'ambition de notre Plan numérique ornaïs, dont le Conseil départemental a délibérément et activement choisi d'accélérer le déploiement.

Après la fibre au village avec la montée en débit Internet pour 16 000 foyers, la fibre à l'habitant sera une réalité pour tous les Ornaïs d'ici 2023. Coup d'envoi sur L'Aigle et Argentan, où les premiers coups de pelle ont été donnés cet été, pour une commercialisation avant la fin de l'année, au bénéfice d'environ 22 000 foyers. Parallèlement, Orange achève le déploiement de la fibre sur Alençon et Flers, soit 31 000 prises « très haut débit » intégralement financées par l'opérateur.

Des contraintes budgétaires grandissantes imposent des choix d'investissement toujours plus pertinents. Le Conseil départemental ne s'y est pas trompé, conscient que l'accessibilité conditionne grandement le développement et la vitalité de nos territoires ruraux.

Nos choix, les partenariats que nous avons su initier, en proximité et en confiance, ont fait de nous des précurseurs pour le développement des technologies de l'information et de la communication, atouts majeurs pour l'économie, la santé, la recherche, la formation.

La fibre de l'audace est dans l'ADN de l'Orne... qui gagne !

Christophe de Balorre

Président du Conseil départemental de l'Orne

## L'IMAGE

### Confort en kiné !

L'école de masseurs-kinésithérapeutes d'Alençon a fait sa rentrée sur le campus de Damigny dans des locaux tout neufs.

Le site (3 400 m<sup>2</sup>) peut désormais accueillir 450 étudiants, contre 300 l'an passé. Ils apprécieront notamment les quatre amphithéâtres modulables de 120 places convertibles en une seule salle de 480 places.

Investissement : 9 M€, dont 2,25 M€ du Conseil départemental.

EN VIDÉO sur Orne.fr



© David Commenchal



# GRIMPEUR LETTRE

## GUILLAUME MARTIN

À 25 ans, il a bouclé cet été son 2<sup>e</sup> Tour de France. Ce diplômé de philosophie a fait une pause estivale sur ses terres ornaïses, à Saint-Honorine-la-Chardonne, près de Flers.

### Tour de France : et de 2 !

Leader de la formation belge Wanty-Groupe Gobert, Guillaume a bouclé son 2<sup>e</sup> Tour de France à la 21<sup>e</sup> place (23<sup>e</sup> l'an dernier). Un peu déçu : il visait le maillot blanc du meilleur jeune et était encore 15<sup>e</sup> à trois jours de l'arrivée. Le grimpeur a participé à plusieurs échappées en montagne mais « *je n'avais pas de super sensations, il m'a manqué le petit truc en plus* ». Victime d'une chute la première semaine, il apprendra à la fin du Tour qu'il avait une côte fracturée.

### Sur les routes de l'Orne

Né à Paris, Guillaume Martin a très vite rejoint l'Orne. Ses parents habitent le hameau de La Boderie à Saint-Honorine-la-Chardonne, au nord de Flers. Après l'école du village, il a fréquenté le collège d'Athis-de-l'Orne, puis le lycée Saint-Thomas d'Aquin de Flers (Sport-Études cyclisme, bien sûr). Tout petit, il faisait le tour de la maison, avant de sillonner les routes ornaïses. « *Je me chronométrais. J'ai joué au foot mais j'étais plus fait pour un sport individuel, même s'il faut un esprit d'équipe.* » Dès qu'il le peut, le licencié de Condé-sur-Noireau revient dans l'Orne, où il aime toujours rouler.

### Philosophe et écrivain

Guillaume Martin a obtenu une licence à l'université de Rennes, avant un master 2 de philosophie à Paris-Nanterre. Son mémoire était intitulé *Le sport moderne : une mise en application de la philosophie nietzschéenne ?* Entre deux courses, il garde un lien avec l'écriture. Cette année, il a rédigé à nouveau des chroniques pour *Le Monde* pendant le Tour. « *J'aime garder un pied dans la philo. J'ai la chance de pouvoir concilier sport et littérature.* » En 2019, il publiera un livre mêlant le cyclisme aux grands auteurs, « *un Tour de France des philosophes* », sourit-il (Éditions Grasset).

## BIO EXPRESS

### 1993

Naissance à Paris le 9 juin.

### 2011

Se classe 10<sup>e</sup> au championnat d'Europe sur route juniors.

### 2015

Titulaire d'un master de philosophie à Paris-Nanterre.

### 2015

Remporte Liège-Bastogne-Liège en espoirs.

### 2016

Signe dans l'équipe professionnelle belge Wanty-Groupe Gobert et se classe 2<sup>e</sup> sur le Tour d'Autriche.

### 2017

Il prend le départ de son 1<sup>er</sup> Tour de France (23<sup>e</sup>).

### 2018

21<sup>e</sup> au classement général du Tour de France

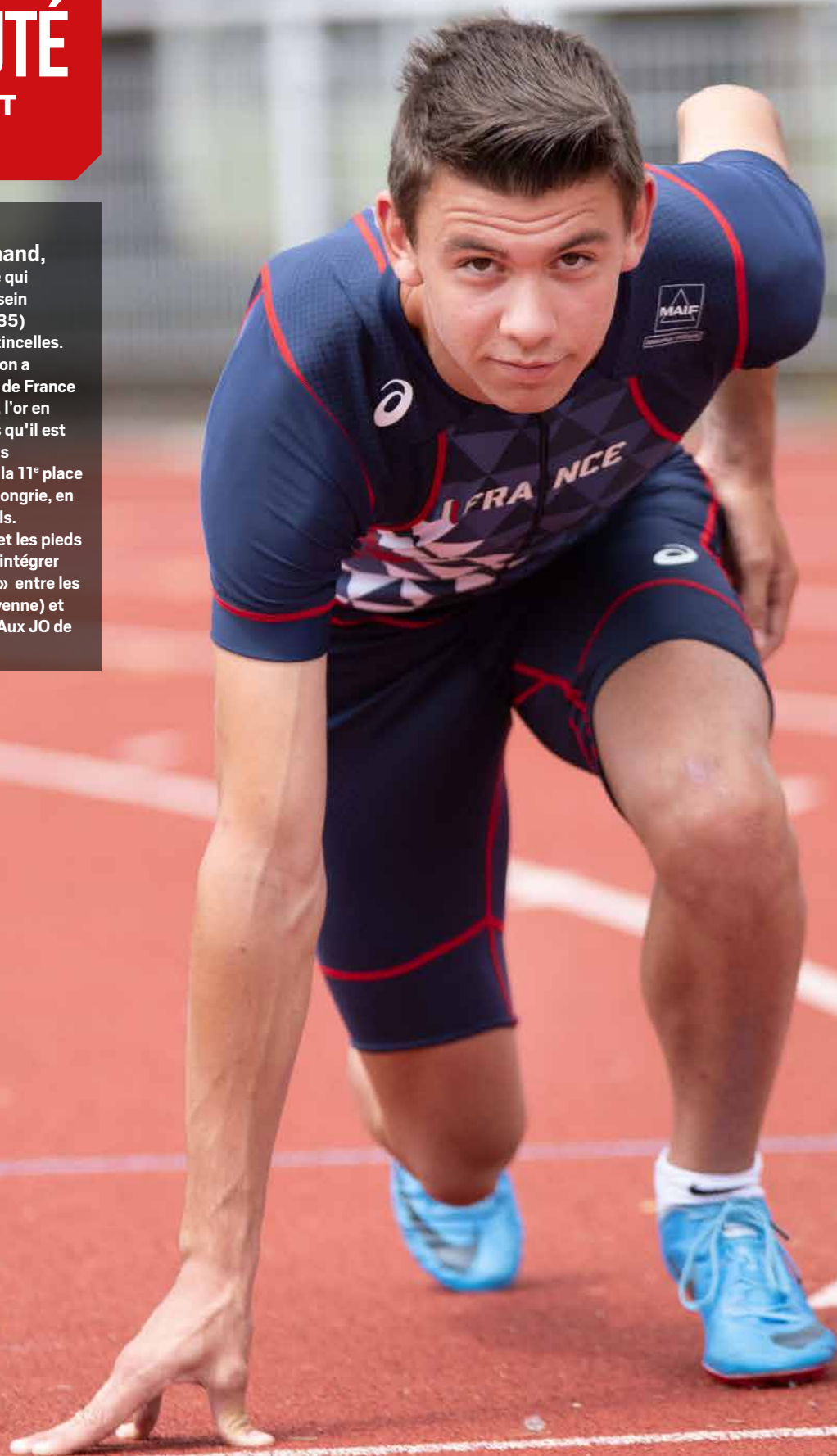


# BIEN AFFÛTÉ

TANGUI TRANCHANT

> ALENÇON

D'abord tenté par les courts de tennis et les terrains de hand, c'est finalement la piste d'athlétisme qui l'a appelé. Depuis son intégration au sein du Pôle Espoirs de Cesson-Sévigné (35) en 2017, Tangui Tranchant fait des étincelles. En un an, le licencié du club A3 Alençon a décroché le double titre de champion de France été/hiver en heptathlon et décathlon, l'or en pentathlon en Turquie, en mars. Alors qu'il est dans sa première année Cadet lors des championnats, il termine, en juillet, à la 11<sup>e</sup> place au championnat d'Europe Cadet en Hongrie, en battant cinq de ses records personnels. Les pointes dans les starting-blocks et les pieds sur terre, le jeune athlète, qui vient d'intégrer une 1<sup>re</sup> ES, veille à « garder l'équilibre » entre les entraînements (14 h/semaine en moyenne) et les cours. Sans s'empêcher de rêver. Aux JO de 2024, bien sûr.





# ÉLEVEUR DE BIÈRES

JÉRÔME GOULARD

> SAINT-BRICE-SOUS-RÂNES

**Responsable marketing et communication dans l'industrie laitière pendant dix ans, Jérôme Goulard gardait dans un coin de sa tête l'idée de reprendre la ferme familiale « en diversifiant ». Le jour où il visite une brasserie artisanale, c'est le déclic. Après avoir peaufiné son projet, il reprend l'exploitation de ses parents et y monte sa brasserie, il y a trois ans. Sa bière, baptisée « La Trotteuse » en hommage à l'élevage équin de la ferme et aux coureurs qu'elle a vu naître, est produite avec ses propres céréales. « Aujourd'hui je suis agriculteur, éleveur, brasseur, livreur... », sourit-il. Et il galope vers le succès. Médaillée au dernier concours agricole de Paris, sa bière est déjà distribuée dans 70 points de vente : cavistes, bars, restaurants, grande distribution.**

> La Trotteuse, sur Facebook @Bierelatrotteuse

© D. Commercial

© Aprim

# GAMAY DU HANAP

PHILIPPE BOUVIER  
ET DANY SOREL

> VINGT-HANAPS

## Un vignoble près d'Alençon ?

À Vingt-Hanaps, Philippe Bouvier, maire de 1995 à 2007, a relevé le défi en 1998 avec quelques amis, en plantant 700 pieds de Gamay rouge sur 3 600 m<sup>2</sup>. « Il fallait être courageux pour déguster en 2003 la première récolte », reconnaît Dany Sorel, vice-président de l'association des Vignerons de Vingt-Hanaps. Aidés par des viticulteurs du Maine et Loire, les vignerons en herbe n'ont cessé de s'améliorer. « 18 ans plus tard, nous maîtrisons la qualité », assure Philippe Bouvier, président de l'association. Un Gamay rouge, un apéritif vin cuit « vignonette », et un jus de fruit raisin/pomme, réalisé avec le lycée agricole de Sées qui le commercialise (environ 1 000 bouteilles/an). Les habitants participent aux vendanges et la production, environ 300 litres, est consommée lors des manifestations de la commune. Des produits que l'on peut se procurer en adhérant à l'association.

> Contact : madeleine.bouvier61@orange.fr

EN VIDÉO sur Orne.fr

Gros plan sur un vin ornaï



# Accélération numérique

Une rentrée dans l'Orne sous le signe de l'accélération numérique avec le lancement du déploiement de la fibre ce lundi 10 septembre à L'Aigle et Argentan : « Une étape fondamentale dans la mise en œuvre du Plan numérique ornaïse que le

Conseil départemental a délibéré et décidé de booster. Ainsi, pour tous les Ornaïses, l'Internet très haut débit sera une réalité dès 2023 » a déclaré Christophe de Balorre, président du département de l'Orne, aux côtés de tous les autres financeurs. « Avec cette opération, c'est concrètement 22 000 foyers et 300 entreprises qui pourront s'abonner à la fibre d'ici 2019 sur les secteurs de L'Aigle et Argentan. La fibre poursuit ainsi son déploiement à grande vitesse dans l'Orne, un département qui prend une longueur d'avance sur des territoires comparables » insiste Jérôme Nury, Député et Président de la commission de l'économie, de l'agriculture et du numérique au Conseil départemental de l'Orne. (Lire aussi en page 7).



## Ferme en fête

Concours d'animaux, ferme des enfants, rencontres, animations, et bien sûr dégustations et restauration... Les 27 et 28 octobre, le Parc Anova d'Alençon sera la vitrine des savoir-faire agricoles du Département et de la Région à l'occasion de Ferme en fête. Ce salon de l'élevage et de la gastronomie normande soutenu par le Département, est coorganisé par la Chambre d'agriculture de l'Orne et l'association Ferme en fête.

[www.fermeenfete.fr](http://www.fermeenfete.fr)

## Bons scores pour Loisirs Accueil Orne

La centrale de réservation de séjours dans l'Orne ([normandie-weekend.com](http://normandie-weekend.com)) enregistre une progression significative de ses réservations en 2017 : + 8,8 %, pour un chiffre d'affaires de près de deux millions d'euros. Les activités gîtes et chambres d'hôtes y ont grandement contribué. Au total, 98 633 nuitées (plus 6 %) ont été réservées sur la centrale en 2017, concernant 20 378 personnes (87 % de Français).

[www.normandie-weekend.com](http://www.normandie-weekend.com)

## De Gacé... à Paris 2024 !

C'est le seul de l'Orne : le collège Jean-Moulin (Gacé) a obtenu le label « Génération 2024 » lancé par le Gouvernement. Ce dispositif développe des passerelles entre monde scolaire et sportif pour encourager la pratique des jeunes. Le collège va donc disposer de moyens pour développer des projets avec des clubs locaux, participer aux événements promotionnels olympiques et paralympiques et accompagner des sportifs de haut niveau.



## Au rapport !

Les projets, les travaux, les tendances... Toute l'action du Conseil départemental en 2017 est dans son dernier rapport d'activité, disponible et téléchargeable dans son intégralité sur [www.orne.fr/parutions](http://www.orne.fr/parutions).

# Elles de l'Orne : plus que quelques jours...



Attention, le **9 octobre** il sera trop tard pour s'inscrire à la prochaine édition des Elles de l'Orne, organisée le 14 octobre prochain à Damigny. Cette course-marche de 4,5 km ouverte aux femmes, pour le dépistage du cancer du sein et créée par l'A3 Alençon Athlétisme et le Département, a déjà permis de verser 46 000 euros à La Ligue contre le cancer. Attention : inscriptions uniquement en ligne sur le site de la course. 📄

[www.lesellesdelorne.fr](http://www.lesellesdelorne.fr)

# RezzO 61 : demandez le programme !

Éclectisme, qualité, et ouverture la plus large possible à tous les publics... Le Conseil départemental affiche ses ambitions avec sa programmation culturelle d'octobre à juin prochain. RezzO 61 va ainsi proposer 25 spectacles de théâtre, musique et danse dans une quinzaine de communes ornaïses. À noter prochainement : « Évidences Inconnues » (Rode Boom), spectacle d'illusion à la mise en scène impressionnante (28 novembre, La Ferté-Macé) ; ou encore le touchant Maligne, de et par Noémie Caillault (11 et 12 décembre à La Ferté-Macé et Passais). 📄

Infos sur [www.orne.fr](http://www.orne.fr)





# L'AIGLE ET ARGENTAN PASSENT À LA FIBRE

La phase 2 du Plan numérique ornaïs (PNO) est bien enclenchée, avec un déploiement massif de la fibre optique dans le département d'ici 2023. À cette date, tous les Ornaïs auront accès à l'Internet Très Haut Débit (THD). « Sur les secteurs de L'Aigle et Argentan, l'opérateur Orne Métropole Très Haut Débit (OMTHD) commence à déployer ses réseaux (lire également page 6). Sur ces deux agglomérations,

8 000 foyers seront éligibles à la fibre dès le mois de décembre. Tous les Fournisseurs d'Accès Internet (FAI) comme Bouygues, Free, Orange, SFR et les autres opérateurs, pourront se positionner pour commercialiser les abonnements, pour les particuliers et aussi pour les entreprises » annonce Jérôme Nury, député et président de la commission de l'économie, de l'agriculture et du numérique au Conseil départemental de l'Orne.

## 15,6 M€

Orange a été sélectionné sur appel d'offres par le Conseil départemental pour la conception, l'établissement et l'exploitation du réseau fibre sur les secteurs d'Argentan et de L'Aigle (21 500 foyers au total). L'investissement est de 15,6 M€, financés par Orange et le Conseil départemental, avec l'aide des communautés de communes d'Argentan Intercom et des Pays de L'aigle, de la Région, de l'État et de l'Europe.

## D'ICI 2019

### ARGENTAN 10 928

FOYERS ÉLIGIBLES D'ICI FIN 2019, 4 000 DÈS FIN 2018

#### Communes concernées

Argentan, Aunou-Le-Faucon, Bailleul, Fontenai-sur-Orne, Juvigny-sur-Orne, Marcei, Moulin-sur-Orne, Sai, Saint-Christophe-le-Jajolet, Saint-Loyer-des-Champs, Sarceaux, Sévigny, Urou-et-Crennes, Vrigny.

### L'AIGLE 10 568

FOYERS ÉLIGIBLES D'ICI FIN 2019, 4 000 DÈS FIN 2018

#### Communes concernées

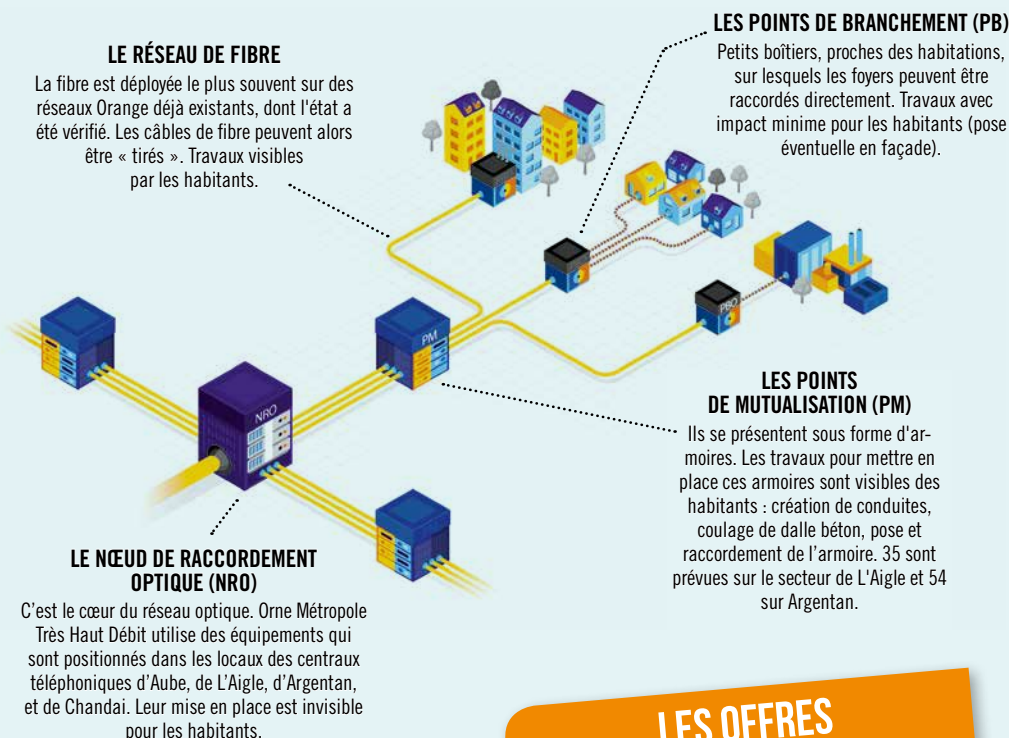
L'Aigle, Aube, Beaufai, Brethel, Chandai, Rai, Saint-Hilaire-sur-Risle, Le Ménil-Bérard, Saint-Martin-d'Écublei, Saint-Michel-Tubœuf, Saint-Ouen-sur-Iton, Saint-Sulpice-sur-Risle, Saint-Nicolas-du-Sommaire, Saint-Symphorien-bes-Bruyères.  
Communes couvertes partiellement : Vitrai-sous-L'Aigle, Sainte-Gauburge-Sainte-Colombe, Saint-Pierre-des-Loges.

## LES + DE LA FIBRE

- Connexion Internet 30 fois plus rapide que l'ADSL
- Vitesse de téléchargement 10 fois plus rapide pour les jeux en ligne et vidéos
- Connexion wifi simultanée de plusieurs smartphones et tablettes
- Accès à la TV Ultra HD (4k) et du son 3D (Dolby Atmos)

## Les travaux

Les études terminées, place aux travaux dans les agglomérations de L'Aigle et d'Argentan, jusqu'à fin 2019. Ne seront visibles pour les habitants que les chantiers d'implantation des armoires (« points de mutualisation ») en ville et le passage des câbles de fibre.



## À FLERS ET ALENÇON AUSSI...

La fibre avance aussi sur les secteurs de Flers (8 500 foyers) et de la communauté urbaine d'Alençon (22 000 foyers), où Orange finance le déploiement du réseau sur ces zones. Les opérations seront bouclées fin 2020.

## EN DIRECT



### Jérôme Nury

Député et président de la commission de l'économie, de l'agriculture et du numérique au Conseil départemental de l'Orne

### « La phase 2 du Plan numérique ornaïs témoigne d'une ambition »

que tous les Ornaïs aient accès au très haut débit (plus de 30 Mb/s) dans cinq ans maximum. Pour poursuivre la dynamique fibre optique, le Conseil départemental va lancer des études pour la création de 50 000 prises supplémentaires dans l'Orne. Nous allons également négocier avec les grands opérateurs nationaux pour améliorer leur service Internet mais aussi en téléphonie mobile. Enfin, pour les sites en solution d'attente, nous nous appuyons sur la 4G et sur des technologies alternatives. »

## LA FIBRE ?



La fibre optique, c'est un cœur de la taille d'un cheveu, dans une gaine de silice, entourée d'une protection. Les données y circulent à la vitesse de la lumière. Aujourd'hui, la fibre garantit un débit minimum de 100 Mbits/s, et jusqu'à 1 Gb/s.

## LES OFFRES COMMERCIALES

En fin d'année, les fournisseurs d'accès Internet qui se seront positionnés sur le réseau (Bouygues, Free, Orange, SFR ou d'autres opérateurs régionaux ou locaux) pourront procéder aux raccordements et commercialiser les abonnements, pour le grand public, mais aussi pour les entreprises.  
La fibre optique permet tous les usages, et les offres multiples : téléphonie, TV, Internet, par exemple.



## Grandes échelles voyageuses



Encore une entreprise ornaise dont il faut saluer les performances à l'international. Née il y a plus de 150 ans et basée à Tourouvre, la société Riffaud (groupe GIMAEX) est aujourd'hui leader français des véhicules d'incendie et de secours. Elle développe ses ventes partout dans le monde : en Europe, au Brésil, aux États-Unis et jusqu'en Chine. Le Conseil départemental l'accompagne de longue date. Le Service départemental d'incendie et de secours (SDIS) vient de se doter d'une nouvelle échelle Riffaud, pour compléter l'équipement des sapeurs-pompiers de l'Orne. ●

## Innovations plastiques et composites



Pour mieux accompagner les entreprises régionales sur l'innovation plastique et composite, le centre technique industriel IPC (Innovations Plasturgie Composite) a ouvert en juin 2017 une antenne dans les locaux d'ISPA-Entreprises (Pôle universitaire d'Alençon, campus de Damigny). Ces derniers seront modernisés en 2019. Coût des travaux : 1 M€, dont 200 000 € d'aide du Département. Le site devrait progressivement créer des emplois. ●

## Tester son projet agricole



Intéressé par une activité agricole mais pas sûr à 100 % ? Rhizome (coopérative d'activité et d'emploi agricole) permet à celles et ceux qui ont un projet agricole professionnel de tester leur activité en vue d'une installation pérenne. Soutenue par le Département

à hauteur de 15 000 €, la coopérative propose une démarche innovante pour accompagner les futurs entrepreneurs sur l'ensemble du territoire normand. ●

Contact : [contact@cae-rhizome.com](mailto:contact@cae-rhizome.com)

## Collégiens au sommet



L'équipe mixte badminton du collège Jean-Rostand d'Argentan championne de France UNSS.

Handball, badminton et lutte, trois disciplines dans lesquelles les sections sportives des collèges Balzac (Alençon), Jean-Rostand (Argentan) et Molière (L'Aigle) se sont illustrées lors des derniers championnats nationaux UNSS en décrochant le titre national dans leur catégorie : Balzac en handball, Rostand en badminton (mixte) et Molière en lutte (garçons et filles). Des résultats à la hauteur du travail accompli depuis plusieurs années. ●



### AIDE À L'ENFANCE

172 300 €

C'est le montant des aides attribuées par le Conseil départemental à l'association Sauvegarde de l'enfance de l'Orne (ADSEAO) pour 2018. Ces subventions permettent d'assurer le fonctionnement de services tels que les espaces de rencontre parents-enfants ou la médiation familiale. En 2017, 164 familles et 12 enfants ont bénéficié de ces aides.

[www.adseao.fr](http://www.adseao.fr)





## Deux passages à niveau supprimés

Le 11 juillet dernier, à Nonant-le-Pin, le président du Département Christophe de Balorre ainsi que tous les partenaires de l'opération ont inauguré la fin des travaux de suppression de deux passages à niveau de la ligne Paris-Granville. Trop dangereux, ils ont été remplacés par un pont-route. Les usagers circulent désormais au-dessus des voies ferrées. Les travaux auront duré quatre ans. Les opérations, d'un coût global de 6 M€, ont été financées à 25 % par le Conseil départemental, aux côtés de l'État, la Région et SNCF Réseau. 🍷



### Que faire après le Bac ?

Une nouvelle édition du Forum des formations supérieures de l'Orne aura lieu le 15 novembre 2018 (9 h à 17 h) au gymnase d'Alençon-Campus de Damigny. Ce salon permet aux lycéens, étudiants et parents en quête d'informations sur l'orientation de rencontrer les acteurs des différentes filières proposées dans l'Orne. [www.siteuniversitaire-alencon.fr](http://www.siteuniversitaire-alencon.fr)

### Des bourses pour étudiants

Le Conseil départemental, dans le cadre de sa politique d'aide à la poursuite des études, attribue une enveloppe de 25 000 € à des étudiants de l'enseignement supérieur (études et stages à l'étranger) et de l'enseignement sanitaire et social (bourses et prêt d'honneur). 36 jeunes bénéficient cette année de ce coup de pouce du Département.

## 32 500 € POUR LES ÉCOLES DE MUSIQUE



Le Conseil départemental verse 32 500 € aux écoles de musique, associatives ou conservatoires, pour le fonctionnement (selon les effectifs) et pour l'investissement (acquisition de matériel). Une aide inscrite dans le cadre du schéma départemental des enseignements artistiques. De quoi valoriser la pratique sur l'ensemble du territoire ornaï.



## 35 ans de forages au Mali

Plus de 200 000 Maliens lui doivent l'accès à l'eau potable. L'association Forages Mali créée en 1983 pour favoriser l'accès à l'eau potable dans les villages ruraux du Mali intervient chaque année dans 12 à 14 villages où elle finance des installations d'eau et d'assainissement. L'ONG bénéficie, depuis son origine, du soutien de la ville d'Alençon et du département de l'Orne (12 150 € versés en 2018) ainsi que d'autres collectivités et financeurs. Elle fêtera ses 35 ans le 17 novembre 2018 au Satellite d'Alençon, un événement festif et pédagogique pour sensibiliser aux enjeux de l'eau et de l'assainissement dans cette région du monde (rétrospective des 35 ans et séquences filmées sur le mode d'intervention et les ouvrages réalisés, suivie d'un concert de Fatoumata Diawara, artiste malienne). 🍷

> [www.associationforagesmali.org](http://www.associationforagesmali.org)



### EN VUE Ils font l'actualité, innovent dans l'Orne

**Franck Nivard**, éleveur et driver installé à Magny-le-Désert, décroche le titre de champion d'Europe des drivers, après deux jours de compétition en Scandinavie. Deux cyclistes licenciées du VC Aiglon sont devenues championnes de France cet été : **Thérèse Hoebanckx**, en Master du Contre la montre et de la route et **Gladys Verhulst**, sur route espoirs. Organisée à Rémalard-en-Perche, la 2<sup>e</sup> édition de **Jeunesse tout courts**, festival international de films courts sur la jeunesse, affiche un palmarès où priment la diversité et l'inventivité : 41 courts-métrages sélectionnés, six prix attribués parmi lesquels le Grand prix du festival remis à **Steve Achiepo** (*Le jour de ton Jour*) et le prix spécial du jury décerné au jeune normand **Angelo Coutard** pour son interprétation stupéfiante dans *Ce qui nous tient* de Yann Chemin. **Patrick et Francine Mercier**, de la ferme du Champsecret, ont reçu une Marianne d'Or pour la qualité de leur camembert, le seul à bénéficier de la triple appellation : AOP, fermier et biologique.



Franck Nivard.





## Sacré voyage scolaire

Ils ne sont pas prêts d'oublier leur sortie scolaire. Vingt-deux élèves de 5<sup>e</sup> du collège Racine d'Alençon ont parcouru près de 170 km à vélo sur les routes ornaises, du 18 au 22 juin, à la découverte de cinq Espaces Naturels Sensibles (ENS) du Département. Imaginé par Bruno Jarry, professeur de français, ce périple à la force des mollets, encadré par quatre professeurs, a été une aventure à la fois humaine et pédagogique. Pour chaque site visité, des gorges de Villiers à la tourbière des Petits-Riaux, en passant par le marais du Grand-Hazé, la Roche d'Oëtre et le lac de Rabodanges, le Conseil départemental a mis un animateur nature à disposition du groupe. Le projet, subventionné par le Département, avait plus d'un intérêt pédagogique. Il a permis de sensibiliser les élèves à la pratique du vélo, aux milieux naturels, mais aussi au « vivre ensemble ». Bien entraînés, tous s'étaient préalablement formés à la sécurité avec la Prévention Routière, ainsi qu'à la mécanique de la petite reine... Bruno Jarry envisage déjà de renouveler l'initiative l'an prochain. 🍷

## Le registre des Poilus en ligne

Pour le centenaire de la fin de la Grande Guerre, les Archives départementales (service du Département) proposent d'accéder à l'ensemble des registres matricules des soldats français jusqu'en 1921, ce qui permet aux généalogistes ou historiens de retracer leur parcours militaire. Ces informations sont accessibles sur la base de données nationale « Grand mémorial ». En 2018, le coût technique de cette mise à disposition (18 000 €) a été financé à 50 % par le Conseil départemental et à 50 % par le ministère de la Culture et la Mission du Centenaire. 🍷



© Selveip - DR

## Voie verte en projet

Y aura-t-il un itinéraire bis « Orne-Mayenne » sur le chemin de la Véloscénie ? Les départements de l'Orne et de la Mayenne affichent en tout cas leur volonté de proposer une alternative à la voie verte qui relie Paris au Mont-Saint-Michel. L'idée : aménager un tronçon de 46 km, sur le tracé de l'ancienne voie ferrée entre Alençon et les Rives-d'Andaine (Couterne). Une étude faune-flore est en cours avant de lancer les travaux. À suivre... 🍷



© David Commencal

## CHAUFFAGE AU BOIS : DES AIDES AUX PARTICULIERS



Dans le cadre de la lutte contre la précarité énergétique, le Département aide les particuliers qui investissent dans des dispositifs de chauffage à énergies renouvelables (chauffage au bois). L'année passée, 128 dossiers « bois-énergie » ont bénéficié du soutien du Département avec un total de 100 000 € attribués.

Contact : Département de l'Orne - Service développement durable des territoires - Tél. 02 33 81 60 00 [launay.sylvie@orne.fr](mailto:launay.sylvie@orne.fr)

## Les élèves du Petit-Prince dans le vent de l'histoire

Imaginer et écrire la rencontre entre le Petit Prince et un aviateur Ornaï de la Première Guerre mondiale, c'est le défi relevé par la classe de CM1-CM2 de l'école primaire publique « Le Petit-Prince » de Radon Écouves, suite à un appel à projets des ministères de la Défense et de l'Éducation nationale. Leurs recherches en lien avec les Archives départementales et le club d'aéro-modélisme d'Alençon a été restitué sous la forme d'un web documentaire. Leur travail a été mis à l'honneur aux Invalides en mai dernier (restitution nationale), et le trophée national « Héritier de Mémoire » leurs a été remis. Bravo à eux !

## Festival fil et dentelle

Démonstrations de dentellières, conférences, expositions, stands... Pour sa 3<sup>e</sup> édition, du 5 au 7 octobre, le festival *Fil et Dentelle* prend ses quartiers dans quatre lieux d'Alençon : Halle au blé, Halle aux Toiles, Musée des Beaux-arts et de la Dentelle et Conseil départemental. Un rendez-vous soutenu par le Département, à vivre, gratuit pour les moins de 12 ans.

Pass festival 5 €, valable 3 jours.



## PROTECTION DE L'ENFANCE

# Assistant familial : « du temps et de l'amour »

Le métier d'assistant familial est mal connu. Il consiste à accueillir chez soi un enfant confié dans le cadre de la Protection de l'enfance. Le Conseil départemental de l'Orne recrute.



Anne-Laure Lepape, à Échauffour, est assistante familiale depuis cinq ans.

## Postes à pourvoir

Il existe aujourd'hui 535 assistants familiaux dans l'Orne. Dans le cadre de sa mission de protection de l'enfance, le Département recrute des assistants familiaux pour accueillir des enfants en difficulté familiale.

## Famille d'accueil

L'assistant familial est « une personne rémunérée pour accueillir habituellement et de façon permanente des mineurs et des majeurs de moins de 21 ans à son domicile ». Il constitue, avec les personnes résidant à son domicile, une famille d'accueil.

## Agrément et formation

Avant d'exercer sa profession, l'assistant familial (homme ou femme), qui bénéficie d'un statut professionnel spécifique, doit impérativement être agréé par le Conseil départemental et suivre un stage obligatoire de 60 heures pour l'accueil du premier enfant, avant une formation diplômante plus longue.

## Guide pratique

Il existe un « Guide pratique à l'usage des assistants familiaux », édité par le Pôle sanitaire social du Conseil départemental de l'Orne. Rempli de repères précieux, il est un guide commun à tous les assistants familiaux employés par le département de l'Orne. Il précise les modalités de fonctionnement mais aussi les droits et les devoirs de chacun.

## + D'INFOS

> Conseil départemental de l'Orne  
Direction Enfance Famille  
Service de l'aide sociale à l'enfance (ASE)  
Bureau d'accueil familial départemental (BAFD) 13, rue Marchand Saillant  
CS 70541 - 61017 Alençon Cedex

**LIRE AUSSI PAGES 14-15 :**  
focus sur trois métiers d'accueil  
recherchés dans l'Orne.

« C'est un métier de cœur. » Anne-Laure Lepape, installée à Échauffour, au sud de Gacé, est assistante familiale, profession qu'elle exerce depuis cinq ans maintenant. « Je venais d'un autre univers mais je voulais apporter mes connaissances dans le partage. Chaque enfant est différent. C'est du cas par cas. On avance avec eux, on se découvre mutuellement. On avance à tâtons, il n'y a pas de règles, il faut un cadre souple qu'on ajuste à chaque enfant. » Actuellement, elle accueille deux enfants, le premier en accueil permanent, le second en accueil relais.

« Le métier a évolué. Il s'est vraiment professionnalisé. Nous devons composer avec l'histoire de l'enfant et, de ce fait, porter de multiples casquettes. Notre métier n'a pas qu'un rôle éducatif. C'est pour cela que chaque assistant(e) familial(e) a ses propres valeurs. C'est ce qui fait la richesse de ce métier. Il faut du temps et de l'amour, pour apporter le meilleur à ces enfants. »



# La maison des nouvelles énergies

**LE TERRITOIRE D'ÉNERGIE ORNE (TE61) INAUGURE FIN OCTOBRE SON NOUVEAU SIÈGE SOCIAL <sup>(1)</sup>.**

Un espace de sensibilisation et de démonstration aux nouveaux enjeux autour de l'énergie.



Depuis mai dernier, Territoire d'Énergie Orne (Te61) dispose d'une vitrine exceptionnelle avec la maison de l'énergie.

Rue de Gâtel à Valframbert, le bâtiment affiche en façade un bardage bois aux lignes courbes qui laisse présager un fort versant « Développement Durable ». « L'idée du Te61 a été de faire vivre dans un même lieu le siège social de notre collectivité ainsi que des espaces dédiés à la transition énergétique, ouverts aux élus et aux scolaires » indique Philippe Auvray, président du Te61.

Cette structure exemplaire et économe énergétiquement répond au label « zéro carbone » avec l'installation d'équipements producteurs d'énergie permettant au bâtiment d'être neutre énergétiquement.

## Showroom sur 400 m<sup>2</sup>

Le site sera d'abord un formidable outil de démonstration à destination des élus du Département. À l'extérieur : candélabres dernière génération, éclairage led, station de recharge GNV <sup>(2)</sup>, bornes de recharge pour véhicules électriques, éolienne, panneaux photovoltaïques, route solaire... Ici, chacun pourra se rendre compte du potentiel des outils dont il pourra équiper sa collectivité.

À l'intérieur, un showroom de 400 m<sup>2</sup> aménagé au rez-de-chaussée : « Entièrement modulable et équipé de nombreuses technologies de pointe, l'espace a été conçu pour être évolutif et s'adapter aux sujets d'actualité avec la mise en place à venir d'expositions ludo-éducatives, à l'aide de maquettes, de jeux et de simulateurs » précise Philippe

Auvray. L'espace accueillera également des professionnels lors de débats thématiques. 

<sup>(1)</sup> Le Conseil départemental a versé une subvention de 15 000 € pour accompagner ce projet.

<sup>(2)</sup> Gaz naturel pour véhicule.

## Te61 ?




Le Te61 est un syndicat départemental d'énergie qui regroupe l'ensemble des communes de l'Orne. Il est l'autorité organisatrice de la distribution d'électricité et à ce titre propriétaire des 15 500 km du réseau de distribution. L'une de ses missions premières est d'assurer les travaux de renforcement, d'effacement et de sécurisation du réseau. Dans sa logique d'accompagnement, le Te61 propose divers services aux collectivités comme les bornes de recharge pour véhicules électriques, le gaz, l'éclairage public et également les compétences liées à la transition énergétique (PCAET, chaufferies bois et réseaux de chaleur, conseil énergétique...)

## Cabinets médicaux à saisir sur le Net

**UN SITE WEB CENTRALISANT LES CABINETS ET ACTIVITÉS MÉDICALES À REPRENDRE DANS L'ORNE** est en ligne depuis le printemps dernier. Un outil supplémentaire pour le Département dans sa volonté de recruter de nouveaux praticiens.

Dès la page d'accueil, la carte de l'Orne s'affiche et fait apparaître les épingles de couleurs qui localisent les cabinets ou activités médicales à reprendre. En bleu les généralistes, en vert les dentistes, en orange les médecins hospitaliers...

Depuis le printemps dernier, c'est sur cette plateforme (professionnelsdesante.orne.fr) que les professionnels peuvent accéder à une base complète de propositions de reprise. Actuellement, une vingtaine d'annonces y figurent, essentiellement pour des cabinets à reprendre ou des postes en maisons médicales. « L'outil permet de centraliser sur une seule plateforme les offres d'exercice en médecine générale et prévoit de pouvoir adjoindre les postes hospitaliers ainsi que les demandes des chirurgiens-dentistes.

Il permet aussi de déposer en quelques clics une offre de reprise ou de service », décrit le Dr Raymond Henry <sup>(1)</sup>, missionné par le département de l'Orne sur les questions de démographie médicale. En lien étroit avec le Conseil départemental de l'ordre des médecins et le département de l'Orne, c'est lui également qui anime la plateforme auprès de ses utilisateurs : « Je peux faciliter les démarches et guider les candidats en recherche d'un exercice médical en médecine générale en lien avec les médecins demandeurs et le Conseil départemental de l'Ordre des médecins. » 

<sup>(1)</sup> Le Dr Raymond Henry, anesthésiste-réanimateur, a passé trente ans à la tête du Samu de l'Orne, du Smur d'Alençon et des Urgences du Centre Hospitalier Alençon Mamers.

## + D'INFOS

> À retrouver sur [professionnelsdesante.orne.fr](http://professionnelsdesante.orne.fr)



© David Commenchal

Nouvel outil dans la lutte contre les déserts médicaux, une plateforme en ligne recense les cabinets médicaux à reprendre et postes à pourvoir dans l'Orne.



# Des aides pour le tourisme à la ferme

© iStock



Les Français plébiscitent de plus en plus l'accueil à la ferme. L'Orne a un grand potentiel en la matière.

En gîte, en chambre d'hôtes, en yourte, en cabane... L'accueil à la ferme est en vogue et le Département a du potentiel en la matière : jolies fermes, beaux paysages, attractivité et intérêt pédagogique indéniables. Ainsi, de nombreuses exploitations de l'Orne ont les atouts pour jouer un rôle touristique. C'est pourquoi le Conseil départemental a décidé d'étendre aux agriculteurs ses dispositifs d'aides aux projets d'hébergement touristique.

## LES AIDES AUX INVESTISSEMENTS TOURISTIQUES VERSÉES PAR LE DÉPARTEMENT S'ÉTENDENT DÉSORMAIS AU SECTEUR AGRICOLE.

L'objectif est de faciliter l'accès des exploitants à des revenus complémentaires.

### 20 % des investissements

Qu'il s'agisse de créer des meublés, un gîte de groupe, un espace de restauration ou même des hébergements insolites (yourte, cabane, etc.), tout type de projet porté par des agriculteurs pourra être subventionné par le Département à hauteur de 20 % des investissements, dans la limite des plafonds (voir tableau). « Favoriser l'accueil à la ferme permet d'agir sur plusieurs leviers, analyse Christophe de Balorre, président du Département. D'un côté nous dynamisons l'offre d'hébergement de l'Orne, notamment dans des secteurs géographiques moins pourvus. D'un autre côté, nous aidons les agriculteurs à diversifier leur source de revenus et à développer une activité de transformation ou de vente à la ferme. » Opérationnel depuis cet été, ce dispositif d'aides est géré par Tourisme 61, service du Département, chargé d'instruire les demandes. 🌱

### + D'INFOS

- > Département de l'Orne
- > Tourisme 61 : 02 33 28 22 71
- > Service Développement Durable des Territoires : 02 33 81 64 31



## LES AIDES DU DÉPARTEMENT

Minimum de travaux : 10 000 €

**Meublés de tourisme**  
20 % plafonnées à 12 000 €

**Chambres d'hôtes**  
20 % plafonnées à 6 000 €/ chambre (2 chambres maxi)

**Hébergements insolites/ Projets exceptionnels**  
20 % plafonnées à 15 000 €  
(2 projets subventionnables par opérateur)

**Gîtes de groupe**  
20 % plafonnées à 20 000 €

**Hôtellerie de plein air**  
20 % plafonnées à 20 000 €  
(cumul possible avec aide aux insolites)

# Haies bocagères : le soutien du Département

ELLES SONT ESSENTIELLES À NOS CAMPAGNES, pour fournir du bois de chauffage ou de l'ombre, limiter les ruissellements ou l'érosion des sols. Le Département subventionne les projets de plantation des haies bocagères des collectivités ou des particuliers.

B rise-vent, ombre rafraîchissante pour le bétail en été, les haies bocagères sont aussi un gisement de bois de chauffage ; elles protègent les cours d'eau de l'érosion des sols, participent à la lutte contre les inondations par ruissellement ; elles favorisent les écosystèmes et le gibier, modèlent le paysage... Or trop de haies ont été supprimées dans le passé. Le Département a donc décidé de réagir, avec un nouveau dispositif d'aides aux particuliers et aux collectivités, actionné dès 2017.

« Sous réserve d'un linéaire minimal de 1 000 m, le taux de subvention est fixé à 40 % pour les plantations privées groupées (particuliers et agriculteurs) et à 60 % pour les opérations menées par les collectivités locales », détaille Guy Monhée, président de la Commission des routes et du développement durable au Conseil départemental. Pour les projets de particuliers moins importants, mais d'au moins 200 m, l'aide sera d'un euro par mètre de haie plantée.

### 40 à 50 km par an

La démarche n'est pas nouvelle. De 2011 à 2013, le Département avait déjà consacré 272 000 € à ces aides, ce qui avait permis de mobiliser la même somme en crédits européens, soit un taux d'aides de 80 %. Sur ces trois années, plus de 80 km de plantation ont ainsi été favorisés.

En 2014, la fin de la programmation des crédits européens avaient mis un coup de frein au dispositif. Le Département le relance, mais contribue seul au financement des travaux de plantation. L'animation de cette politique a été confiée à la Chambre d'agriculture et le règlement d'attribution des aides élaboré en partenariat. Pour être aidés, les projets doivent inclure des essences locales. Objectif du Département : contribuer à la plantation de 40 à 50 km de haies par an. 🌱

### + D'INFOS

- > Présentation et formulaires téléchargeables sur [orne.fr](http://orne.fr) : rubrique Environnement > rubrique Plantation des haies
- > Contacts :
  - Chambre d'agriculture / Luc Bertrand Tél. 02 33 31 49 43
  - Conseil départemental / Marion Vecrin Tel : 02 33 81 64 71



**280 KM**

C'est le linéaire de haies que les aides du département de l'Orne ont contribué à créer ou restaurer depuis 2008.



**ON RECRUTE !** Trois professions distinctes basées sur l'accueil à domicile sont actuellement recherchées dans l'Orne. Elles réclament de la motivation, un peu de formation, mais peuvent offrir de beaux moments de partage.

# MÉTIER DE CŒUR

**A**ssistant familial, assistant maternel, accueillant familial. Trois métiers d'avenir, car les besoins émergent, qu'il s'agisse de garder des enfants chez soi dans la journée ou d'ouvrir sa maison à temps plein. Concernant les assistants familiaux et accueillants familiaux, l'accueil à domicile se pose comme une alternative aux foyers ou établissements saturés. Pour les bénéficiaires, c'est la possibilité de rompre l'isolement et retrouver une vie de famille.

Face à des chiffres en baisse, le Conseil départemental de l'Orne recrute. Les nouveaux agréments ne compensent pas les départs. Chez les assistants maternels, le nombre de places a baissé de près de 3 % par rapport à 2016 et chez les assistants familiaux de 2,5 %. Et les départs en retraite vont augmenter d'ici 2022, avec 14 % de ces professionnels âgés de plus de 60 ans et 30 % de plus de 55 ans. 🍷

## Dans l'Orne, fin 2017...

**1 728 assistants maternels** agréés, pour 6 370 places

**535 assistants familiaux** agréés, pour 1 218 places

**87 accueillants familiaux** agréés, pour 126 personnes accueillies



### EN DIRECT

#### Jean Pierre Blouet

*Président de la commission des affaires sociales et de l'habitat au Conseil départemental*

**« Le Conseil départemental est chef de file de l'action sociale, avec quatre missions majeures pour tous les Ornais : autonomie, cohésion sociale, enfance-famille et santé. Ces missions s'expriment à travers différents métiers où l'engagement et l'accueil sont des valeurs essentielles.**

*Assistants maternels, assistants familiaux ou accueillants familiaux... Ces trois métiers doivent être mieux connus et mieux soutenus. À ces Ornais investis, qui ouvrent leur maison et leur cœur et qui ont choisi de se former, nous disons merci ! À ceux qui veulent les rejoindre, nous disons bienvenue ! Pour relever le défi de la solidarité. »*



## ASSISTANT(E) MATERNEL(LE)

*« Je garde des enfants de 0 à 6 ans pendant la journée. »*

**LE MÉTIER** L'assistant(e) maternel(le) (en majorité des femmes) accueille des enfants de 0 à 6 ans confiés par leurs parents et contribue à leur développement à travers des activités. L'assistant(e) maternel(le) a un statut de salarié, doit savoir concilier vie familiale et professionnelle, sécuriser le lieu de garde des enfants, être organisé, rester discret quant aux situations familiales qu'il ou elle aura à connaître, savoir s'adapter aux besoins de chaque enfant, etc. Il s'agit du mode de garde principal des jeunes enfants dans l'Orne.

**COMMENT ON LE DEVIENT ?** Cette profession peut s'exercer sans diplôme préalable, mais il faut être agréé par le Département et suivre une formation. Les conditions d'agrément sont multiples : qualité de l'habitat, compétences éducatives, capacité à se former, maîtrise du français, disponibilité... Au terme de la procédure, le Conseil départemental décide de l'agrément. Une fois agréé, l'assistant maternel doit suivre une formation financée par le Département. En 2017, ce dernier a investi 62 724 € dans la formation obligatoire de 120 heures pour les assistants maternels durant les trois premières années de leur agrément.

### Les « Mam » en hausse

Les assistants maternels sont de plus en plus nombreux à travailler à plusieurs, au sein de « Maisons d'accueil maternel » (« Mam »). Trois ont été créées dans l'Orne en 2017, portant la capacité d'accueil de ces structures à 282 places (+12,8 % sur 2016).

### L'INTERLOCUTEUR

Le service de la PMI (Protection Maternelle et Infantile) du Conseil départemental traite les demandes d'agrément, le suivi et la formation des assistants maternels.

**Dennys Bailleau**, assistante maternelle à L'Aigle

*« Je fais ce métier depuis 20 ans, et je l'aime toujours autant. D'abord parce que j'aime les enfants. J'apprécie aussi la relation avec les familles. Sentir leur confiance est précieux pour moi. Il faut se montrer disponible, observatrice, attentive. C'est essentiel si l'on veut établir une bonne communication, surtout avec les tout petits. »*





## ASSISTANT(E) FAMILIAL(E)

« J'accueille chez moi des enfants de 0 à 21 ans en rupture familiale. »

**LE MÉTIER** L'assistant(e) familial(e) accueille chez lui un ou plusieurs enfants confiés au Département par une décision judiciaire ou administrative. Avec l'ensemble des personnes résidant dans le foyer, il constitue donc une famille d'accueil. Il a un statut de salarié. L'assistant(e) familial(e) intègre l'enfant à tous les stades de sa vie de famille, l'accompagne dans sa scolarité, sa santé, ses temps libres. Il crée un lien affectif, lui assure l'hébergement, le couvert... Il doit être disponible et organisé. Il ne travaille pas seul, et reste en étroite relation avec un travailleur social, un référent et d'autres professionnels.

**COMMENT ON LE DEVIENT ?** Cette profession s'exerce sous agrément délivré par le président du Conseil départemental au terme d'un processus d'évaluation et d'un stage préparatoire de 60 heures (gratuit) préalable à l'accueil du premier enfant. Les conditions d'agrément sont multiples : aptitudes personnelles, qualité du logement, moyens de communication adaptés... Une fois l'agrément obtenu (pour trois enfants maximum), l'assistant(e) familial(e) doit suivre une formation diplômante de 240 heures sur trois ans (gratuite).

### L'INTERLOCUTEUR

Le service de la PMI du Conseil départemental traite les demandes d'agrément, le suivi et la formation des assistants maternels.

### En formation continue

En complément des cycles de formation obligatoires (lire plus haut), l'assistant familial peut bénéficier d'un plan de formation continue mis en place tout récemment par le Conseil départemental. Il s'agit de petits modules axés sur des thématiques spécifiques.



**Paulo Martins**, assistant familial à Saint-Hilaire-la-Gérard

« C'est un beau métier mais on ne devient pas assistant familial par hasard. Mon épouse a su me convaincre. C'est un métier formidable quand on aime aider les autres. On travaille avec des enfants, donc il faut certaines valeurs, comme être transparent et honnête. »



## ACCUEILLANT(E) FAMILIAL(E)

« Je suis famille d'accueil pour personnes âgées ou handicapées. »

**LE MÉTIER** L'accueillant(e) familial(e) accueille au sein de sa famille des personnes âgées ou en situation de handicap (jusqu'à trois personnes). Il est rémunéré pour l'aide apportée et l'occupation de la chambre. Il assure l'hébergement, les repas, le ménage, les courses et le suivi des activités pour chaque personne accueillie. La chambre proposée à chaque pensionnaire doit faire au moins 9 m<sup>2</sup> pour une personne, 16 m<sup>2</sup> pour un couple. Cette activité prenante suppose que les proches soient également investis. L'activité n'ouvre pas droits aux Assedic.

**COMMENT ON LE DEVIENT ?** L'accueillant(e) familial(e) doit être agréé par le Conseil départemental après avoir été évalué : entretien, visite à domicile, évaluation des compétences et des conditions d'accueil... Il doit suivre aussi une formation de 54 h (dont 12 h avant le premier accueil) et avoir le diplôme de premiers secours.

### L'INTERLOCUTEUR

Le service de la PMI du Conseil départemental traite les demandes d'agrément, le suivi et la formation des assistants maternels.

### Objectif 105 accueillants

L'accueil familial est une alternative à une entrée en établissement pour personnes âgées ou handicapées. C'est pourquoi le Conseil départemental veut relancer le dispositif et recherche des personnes motivées pour devenir accueillant. Objectif : passer de 84 aujourd'hui à 105 accueillants dans l'Orne d'ici 2020.



**Magali Flotté**, accueillante familiale à Valframbert

« Je fais ce métier depuis quatre ans. Il faut l'implication de toute la famille pour que ça marche, et c'est le cas. Nous accueillons trois personnes à la maison en ce moment. Ce métier peut créer des liens très forts, même s'il faut de l'organisation, de la patience, de l'énergie... Mais les joies sont souvent au rendez-vous. »

# Sport sur ordonnance

## ON PEUT ÊTRE SOIGNÉ POUR UN CANCER OU AUTRE LONGUE MALADIE ET FAIRE DU SPORT.

C'est même conseillé ! Après consultation de son médecin, différentes pratiques peuvent être envisagées. Dans l'Orne, des initiatives se mettent en place.



**D**e la gym douce, de la marche nordique, du renforcement musculaire, de la remise en forme...

Pas nécessaire de courir un marathon, simplement pratiquer une activité adaptée à sa maladie. Pour certains, il s'agira de poursuivre une pratique ou de l'adapter à son traitement, pour d'autres de découvrir une activité nouvelle. Dans l'Orne, le Comité départemental olympique et sportif (CDOS 61) s'est saisi de la nouvelle loi de 2016, dite « loi du sport sur ordonnance » (lire en encadré) et de son décret d'application, pour proposer un programme d'abord lancé en milieu rural, sur Mortagne-au-Perche et désormais sur Longny-au-Perche.

### Un enchaînement d'exercices adaptés

« L'Activité physique adaptée (APA) lie pratique sportive adaptée et santé, afin d'améliorer ou de maintenir la santé physique, mentale et sociale des personnes souffrant d'une affection de longue durée <sup>(1)</sup> ».

Elle est constituée d'un enchaînement d'exercices respectant les besoins sur la durée, l'intensité de l'effort et l'activité choisie », expose Christian Vannier, président du CDOS 61 <sup>(2)</sup>, très engagé notamment sur la thématique « sport santé et bien-être ».

Le programme a pour nom APAMAL pour Activités physiques adaptées aux maladies et affections longues. « Son principe : permettre de pratiquer une activité physique adaptée en groupe près de chez soi à un tarif abordable », résume Julie Babin, chef de projet au CDOS 61. Après un premier rendez-vous, l'enseignant en Activités physiques adaptées et santé (APAS) propose un bilan complet avant d'engager le programme sur une durée de deux ou trois mois (en fonction de la pathologie), à raison de deux séances par semaine. « Mes maîtres-mots sont plaisir et convivialité », souligne Antoine Mercier, coach recruté spécialement par le CDOS 61 pour mettre en pratique les cours.

### Des clubs et associations adaptés

Dans le même registre, le dispositif IMAPAC (Initier et maintenir une activité physique avec un cancer), qui s'étend à tout le Département, a aussi pour objectif de faciliter l'accès à des sports adaptés aux besoins des patients atteints d'un cancer et de « travailler sur les déterminants comportementaux favorables à son maintien ». Dans la région, IMAPAC est suivi par le réseau régional de cancérologie « ONCOBasseNormandie » (lire en page 17) et propose, comme le CDOS 61, toute une liste de clubs ou associations adaptés à recevoir ce nouveau public. « À l'issue du



© Christophe Aubert

programme, nous incitons les personnes à entrer dans un de ces clubs pour poursuivre une activité », complète Christian Vannier. ➔

<sup>(1)</sup> Le programme APAMAL est ouvert aux personnes atteintes de : diabète, cancer, maladie cardiovasculaire, obésité, troubles psychotiques, sclérose en plaques, autres affections longue durée (ALD 30) et autres maladies (Lyme, hypertension...). Une prise en charge financière totale ou partielle est possible selon les situations.

<sup>(2)</sup> Instance déconcentrée et décentralisée du Comité national olympique et sportif français (CNOSF), le CDOS 61 fédère 50 disciplines, 800 clubs, 63 000 licenciés et 40 000 bénévoles.



### LA LOI LE DIT

Le sport sur ordonnance a progressivement fait son apparition dans les textes de loi français (janvier 2016). Dans le cadre du parcours de soins des patients atteints d'une affection de longue durée, le médecin traitant peut prescrire une activité physique adaptée à la pathologie, aux capacités physiques et au risque médical du patient (décret du 30 décembre 2016).



# Connaissance



À Mortagne-au-Perche, Antoine Mercier, enseignant en Activités physiques adaptées et santé (APAS), anime des séances de sport thérapeutique dans le cadre du programme APAMAL.

## PRATIQUE

**Comité départemental olympique et sportif de l'Orne (CDOS 61)**

Bureau sport santé  
Maison départementale des sports  
61 bis avenue de Basingstoke  
61000 Alençon  
Tél : 02 33 80 27 68  
Mail : cdos61@wanadoo.fr  
www.cdos61.fr

**IMAPAC** (Initier et maintenir une activité physique avec un cancer)  
Retrouvez les structures participant à IMAPAC dans l'Orne sur le site internet : [www.imapac.fr](http://www.imapac.fr) dans la rubrique Structures.  
Plus largement : Réseau régional de cancérologie : 09 81 77 98 82 ou [secretariat@oncobn.fr](mailto:secretariat@oncobn.fr)



© Christophe Aubert

## « J'y vais avec plaisir »

À Mortagne-au-Perche, Marie-Claude Tasse est une des fidèles des séances d'Antoine Mercier, enseignant en Activités physiques adaptées et santé (APAS), recruté par le Comité départemental olympique et sportif du département (CDOS 61) dans le cadre de son programme APAMAL (lire ci-contre). « J'y vais avec plaisir, c'est même prioritaire. Cela passe avant tout autre chose. » Comme elle, une vingtaine de participants suivent avec assiduité les cours. Greffée après un cancer de la moelle osseuse, Marie-Claude a dû interrompre le

yoga, une activité qu'elle pratiquait avec plaisir. « D'août à décembre 2015, je n'ai pas pu mettre le pied par terre. » Renseignée et conseillée par sa cancérologue, « quand elle a senti que je pouvais », Marie-Claude Tasse s'est alors engagée dans le cycle des cours, reprenant le yoga et la marche. « On pratique avec quelqu'un qui a les compétences, qui sait nous suivre et s'adapter. Entre nous, on parle, on échange sur nos ressentis, nos douleurs mais on parle aussi d'autre chose. C'est vraiment très bien. »

# Le vrai goût ornaïis

**UNE MARQUE QUI GARANTIT LA QUALITÉ GUSTATIVE ET LA PROVENANCE LOCALE DES PRODUITS**, qui soutient les producteurs et assure aux consommateurs de manger sain et gourmand ? Guettez l'étiquette Orne Terroirs !

## Marque locale

Orne Terroirs est une marque locale née en 1995 à l'initiative de la Chambre d'agriculture, du Conseil départemental et de la Chambre de métiers et de l'artisanat pour garantir la qualité gustative et l'origine des produits made in Orne.

Le Département apporte son concours financier au développement et à la promotion de la marque à travers une aide globale annuelle attribuée à la Chambre d'agriculture (40 000 €).



## Orne Terroirs en chiffres

(situation en date du 4 septembre 2018, susceptible d'évoluer.)



## Défendre le territoire

Miel, pommeau de Normandie AOC, boudin noir de Mortagne, poulet fermier, œufs, camembert, fromage de chèvre, confitures... La marque valorise et fait connaître les produits du terroir ornaïis dans leur diversité. Pour faire partie du réseau Orne Terroirs, ils doivent être fabriqués dans l'Orne, avec des matières premières majoritairement locales, ou valoriser un savoir-faire de plus de 20 ans (comme la recette des Etriers Normands, proposée par plusieurs chocolatiers).

## Des circuits courts de proximité

Le réseau garantit des produits en circuit court\* de proximité. Outre les producteurs et artisans, il fédère des boutiques qui s'approvisionnent auprès de producteurs locaux, ainsi que des restaurants qui s'engagent à mettre à la carte au moins une entrée, un plat, un fromage et un dessert mitonnés à partir de produits Orne Terroirs.

\* Pas plus d'un intermédiaire entre le producteur et le consommateur.

## Un jury pour évaluer les produits

Pour garantir la qualité gustative des produits, un cahier des charges des critères à respecter (visuels, olfactifs, gustatifs) est établi avec le producteur ainsi qu'un expert ou un œnologue indépendant. Les produits Orne Terroirs sont ensuite évalués par un jury de 12 à 20 « dégustateurs » (retraités, lycéens, salariés, etc. formés spécialement) tous les deux ans en moyenne.





© Macondo - Shutterstock



© David Commercial

**Ensemble pour promouvoir les produits Made in Orne.** Jean-Marc Morcet, responsable du service agroalimentaire, circuits courts et agritourisme à la Chambre d'agriculture de l'Orne, Christelle Gorge, responsable adjointe de l'Entrepôt et Hugues Desfrieches, producteur cidricole dans l'Orne.

**EN VIDÉO** sur [Orne.fr](http://Orne.fr)

## Le nouveau guide 2019-2020

Le nouveau guide Orne Terroirs 2019-2020 sera disponible en novembre auprès des adhérents du réseau, des offices de tourisme, de la Chambre d'agriculture, du Conseil départemental, etc. Plusieurs produits y font leur entrée, comme la brioche moulinoise, du foin pour aromatiser ses plats, un fromage de vache à l'échalote, des œufs de caille, du vinaigre de cidre... Tout pour cuisiner à l'Ornaise !

Retrouvez Orne Terroirs et ses adhérents sur [orne-terroirs.fr](http://orne-terroirs.fr) et sur sa page Facebook (@orneterroirs)



# LES BLESSURES DE LA GRANDE GUERRE

**LOIN DU FRONT, L'ORNE A AUSSI SOUFFERT DANS SA CHAIR DE LA GRANDE GUERRE.** À l'heure du centenaire de l'armistice, une exposition aux Archives départementales nous rappelle la vie « à l'arrière », du 11 novembre 2018 au 31 mars 2019. Grâce à un partenariat avec le lycée Mezen d'Alençon, une version itinérante pourra parcourir 21 cantons du Département représentés dans l'exposition.

**Q**uand on évoque la Grande Guerre, on pense immédiatement au front. Mais la majorité de la population vivait à l'arrière, et la guerre a aussi touché ceux qui ne combattaient pas. Dès le début des hostilités, les civils ont dû soutenir l'effort de guerre. Les femmes sont venues compenser le manque et l'absence des hommes, notamment dans les campagnes. Les pénuries, les réquisitions de matériel ont été importantes et les correspondances racontent les séparations difficiles avec les maris, frères ou fils et la douleur des deuils.

**L'exposition « L'Orne et les Ornaïens dans la Grande Guerre » montre ainsi la vie des Ornaïens**, ceux qui ont combattu comme le 104<sup>e</sup> RI d'Argentan dans la bataille d'Ethé ou encore les Poilus de Carrouges. Mais aussi des vies totalement bouleversées à l'arrière avec, par exemple, la mise en place d'hôpitaux dédiés aux blessés, le camp des « Indésirables » à La Ferté-Macé, l'arrivée des bûcherons canadiens dans l'Orne, ou encore le rôle joué par les femmes.

« Cette exposition permet aussi de mettre en valeur les collections du Département et celles qui ont été numérisées lors de la grande collecte de 2013 où nous avons invité le grand public à nous confier les objets et images qu'il possédait sur cette période. Nous avons ainsi réalisé plus de 8 000 numérisations, principalement des lettres, des cartes et quelques carnets de Poilus, » précise Matthieu Le Goïc, responsable de l'animation culturelle aux Archives départementales de l'Orne.

**L'exposition comportera 21 panneaux traitant d'une problématique différente** sur les 21 cantons que compte aujourd'hui le département de l'Orne. « Un focus sur un personnage emblématique complètera chaque thématique et des vitrines exposeront de nombreux objets d'époque. L'ensemble présentera d'une façon synthétique tous les aspects de la Grande Guerre dans l'Orne », ajoute Jean-Claude Martin, responsable des archives modernes aux Archives départementales.

Un partenariat avec le lycée Mezen d'Alençon (automobile, transport, chaudronnerie) proposera une version itinérante de l'exposition. Les élèves ont non seulement participé à la conception scénographique mais aussi conçu la salle d'exposition mobile dont l'itinérance sera gérée par le lycée. Une exploitation en direction des scolaires est envisagée par le service éducatif des Archives départementales.

L'exposition a bénéficié du concours de l'Office national des anciens combattants et victimes de guerre (ONAC-VG) et du Souvenir français. ●

**« Cette exposition propose une synthèse de l'histoire du Département pendant la Première Guerre mondiale, tout en valorisant les travaux scientifiques menés depuis cinq ans ».**



**Christine Roimier**

Présidente de la Commission de l'éducation, de la culture et du sport au Conseil départemental de l'Orne

## ATELIER ET CONFÉRENCES

- Un atelier à « l'initiation à la recherche sur l'histoire des Poilus » est prévu le vendredi 9 novembre à 14 h aux Archives départementales de l'Orne.  
Ouvert à tous sur inscription au 02 33 81 23 00 ou archives@orne.fr
- Une conférence animée par Gérard Bourdin sur les monuments aux morts dans le Département est programmée le mercredi 7 novembre à 20 h, à l'Hôtel du Département, salle d'Écouves.
- Une conférence, animée par Clémentine Vidal Naquet, sur les correspondances conjugales lors de la Première Guerre mondiale, est prévue le jeudi 6 décembre, à 20 h, à l'Hôtel du Département, salle d'Écouves.





- 1** Alençon, hôpital temporaire n°23, groupe de blessés en échasses et sur brancards posant dans la cour d'honneur.  
(Photo Ernest Pierre Lemée)
- 2** Femmes aux champs, le 30 juillet 1916.  
De gauche à droite Germaine Clopûtre, Mme Léon Lallouet, son fils, Albertine Poupry, Mme Maurice Lainé, Louisa Veau et Albert Pagnié.
- 3** Locomotive de la première compagnie forestière canadienne circulant sur une voie de chemin de fer en forêt de Saint-Évroult-Notre-Dame-du-Bois, en 1917.
- 4** Prisonniers allemands à la moisson à La Perrière (ferme de la Perronnerie), le 23 août 1916.

© photos : Fonds Archives départementales



# LE LAIT DE NOS CAMPAGNES

FROMAGERIE GILLOT/  
SCA NORMANDE

> SAINT-HILAIRE-DE-BRIOUZE



## UNE INITIATIVE LOCALE

Il n'existait pas encore vraiment de lait UHT 100 % normand disponible en grande surface. « *Un comble pour la région !* », note Emilie Fléhard, directrice adjointe chez Gillot.

La fromagerie, reconnue pour son camembert AOP, cherchait une solution pour valoriser le surplus de lait issu de sa collecte. De son côté, une centrale d'achat d'une enseigne de grande distribution prospectait les entreprises capables de collecter et conditionner le lait local.

Vachement Normand était né. La PME ornaise a investi pour cela près d'1 M € dans une nouvelle ligne de production au sein de sa laiterie à la Chapelle d'Andaine.

**COLLECTÉ LOCALEMENT ET CONDITIONNÉ DANS L'ORNE,** par la fromagerie Gillot, le lait UHT Vachement Normand, cartonne dans les rayons des centres d'une enseigne de grande distribution qui le distribue en région.



## GAGE DE QUALITÉ

« Vachement Normand » est distribué dans 37 magasins de grande distribution (et 43 drives) de la région depuis février 2018. Il s'agit d'un lait issu de la collecte AOP camembert réalisée auprès d'éleveurs normands dont le troupeau ne dépasse pas 60 vaches – avec au moins 50 % de race normande. Celles-ci passent au moins six mois de l'année en pâturage, avec une alimentation garantie sans OGM.



## LA BRIQUE VERTUEUSE

La brique est vendue 0,81 centimes, afin de garantir un revenu décent aux éleveurs. La marque Vachement Normand contribue ainsi à l'économie locale. « *C'est un cercle vertueux, estime Emilie Fléhard. Il permet aux acheteurs de consommer local, un produit sain et de qualité, aux éleveurs de vivre et contribue ainsi au maintien de l'activité économique sur le territoire.* »



## FROMAGES ET CRÈME FRAÎCHE

Avec Vachement Normand, l'objectif de la fromagerie Gillot et de la SCA Normande était de mettre sur le marché un million de litres de lait par an... Un volume atteint en six mois à peine ! Le succès est tel que de la crème fraîche et du camembert sont désormais commercialisés depuis juin (60 000 pots et 100 000 fromages attendus par an) sous la même marque et du pont-l'évêque depuis septembre.



# ENVIES

L'ORNE CÔTÉ DÉTENTE



## « CHAMPIIS » POUR TOUS

Octobre, c'est le mois du champignon. Sorties et conférences mycologiques à Bellême, Couterne et La Ferté-Macé.



## JAZZ EN OUCHE

Du pur jazz en Pays de L'Aigle pour cette 10<sup>e</sup> édition où les têtes d'affiche (Malia & Manoukian, Keziah Jones) côtoient les découvertes.



## VILLAGES LUMINEUX

Plus de 80 villages illuminés de l'Orne scintilleront du 1<sup>er</sup> décembre au 6 janvier prochains.



## NOUVELLE SCÈNE

Eddy de Pretto (21 novembre), mais aussi Clara Luciani (9 novembre), Angèle (8 décembre) ou Thérapie Taxi (27 octobre) : la nouvelle scène francophone à la Luciole.

## LECTURES

Petite sélection à dévorer.

30





## Quand les villages scintillent...

### ORNE

La Sauvagère, Saint-Mars-d'Égrenne, Céaucé, Beauchêne, Juvigny-sous-Andaine (La Michaudière), Mantilly, Rouellé, Domfront... Plus de 80 communes de l'Orne participent en décembre à la grande manifestation des « Villages illuminés » orchestrée avec le concours de milliers de bénévoles et particuliers. L'événement attire ainsi chaque année plus de 100 000 visiteurs, venus de toute la Normandie, mais aussi de région parisienne, des Pays de Loire, de Bretagne... Et le succès ne se dément pas depuis plus de 20 ans. « Les tours opérateurs vendent cette destination au même titre que les fêtes des Lumières à Lyon, le marché de Noël de Strasbourg ou encore les fêtes de Noël au Puy du Fou », se réjouit Emmanuel Rochefort-Cunin, président de l'association le Bocage en Lumière. Un concours récompense les meilleures animations. En 2017, les saynètes animées de La Sauvagère ont ainsi remporté le premier prix. À qui le tour cette année ?

### VILLAGES ILLUMINÉS

Du 1<sup>er</sup> décembre 2018 au 6 janvier 2019

De 17 h 30 à minuit

Liste des communes sur : <http://villagesillumines.fr>

Renseignements pratiques : 02 33 38 53 97  
ou 02 33 65 06 75

Contact presse : 06 74 53 29 93

E-mail : [info@villagesillumines.fr](mailto:info@villagesillumines.fr)







© Tourisme 61

## Tous au Haras du Pin

Profitez des belles couleurs de l'automne en visitant le domaine du Haras national du Pin, véritable « Versailles du Cheval ». Espace muséographique, spectacles au manège d'Aure, exposition photographique sur la Fantasia marocaine, baptêmes poneys, marchés et spectacles de Noël sont des invitations à ne pas manquer pour les amoureux du cheval et des belles pierres.

**RENSEIGNEMENTS 02 33 36 68 68**

[www.haras-national-du-pin.com](http://www.haras-national-du-pin.com)

## Les enfants adorent : le parc animalier d'Écouves

Dans un domaine de 18 hectares en lisère de la forêt d'Écouves, découvrez les 400 animaux domestiques et sauvages du parc animalier lors d'une balade « exotique ». Chameaux, zébus, alpagas, kangourous, yacks du Tibet, ratons-laveurs, etc. y ont élu domicile et y vivent en semi-liberté. Vous pourrez également devenir soigneur d'un jour, assister au goûter des animaux... les enfants et les grands ne s'en lassent pas.

**RENSEIGNEMENTS 02 33 82 04 63**

[www.parc-animalier-ecouves.fr](http://www.parc-animalier-ecouves.fr)



© Tourisme 61

## Voyage dans le temps

Connaissez-vous l'étonnante musée des commerces et des marques à Tourouvre-au-Perche ? Avec cet émouvant musée, replongez dans l'univers des petits commerces de villages (crèmerie, boulangerie, charcuterie, épicerie), leurs affiches, slogans et accessoires de comptoir multicolores. Au total, 30 000 pièces de collection sont mises en valeur et font vibrer la nostalgie.

**RENSEIGNEMENTS 02 33 25 55 55**

[www.musealesdetourouvre.fr](http://www.musealesdetourouvre.fr)



**02 33 28 88 71**

**+ www.ornetourisme.com**



## Tous aux champignons !

**BELLÈME** - Du 4 au 7 octobre, les Mycologiades internationales de Bellême permettent une découverte des champignons sur leur site de pousse et une récolte pour alimenter l'exposition Albert Leclair. Les sorties « cueillettes » se déroulent en groupes accompagnés par des animateurs scientifiques. Chaque soir, les participants peuvent assister aux conférences données par des mycologues de renom. Comme chaque année, le concours du Cèpe d'or récompensera de jeunes mycologues (18-25 ans). Les inscriptions (tous les jours à partir de 8 h 15, la veille pour les déjeuners), les repas en commun et l'exposition se déroulent à Bellême, salle De Chennevières, place de l'Europe. Conférences à la mairie, départs des sorties au champ de foire. Des sorties mycologiques sont aussi organisées pour les débutants.

### Sorties mycologiques en forêt des Andaines

- **COUTERNE** : samedi 20 octobre à 14 h 30 et dimanche 21 octobre à 9 h. Départ du parking de la salle des fêtes.
- **LA FERTÉ-MACÉ** : dimanche 21 octobre à 9 h. Départ du parking d'Intermarché

### + D'INFOS

[www.mycologiades.com](http://www.mycologiades.com)

© Istock



## La pomme et ses secrets

**SAP-EN-AUGE** - L'écomusée « De la pomme au calvados » se situe dans une ferme augeronne des XVIII<sup>e</sup>-XIX<sup>e</sup> siècles restaurée sur 3 ha. Il retrace à la fois la fabrication traditionnelle du cidre et du calvados grâce à une collection de quelques centaines d'objets. Sa particularité est d'être intégré sur un ancien site de production cidricole. En témoignent les cuves en ciment-verre, datant de 1926, qui permettaient la conservation du cidre. À découvrir dans la cidrerie, le gadage en bois et le pressoir longue étreinte du XVIII<sup>e</sup> siècle dont la pièce principale (le mouton) mesure sept mètres et pèse deux tonnes. La bouillierie, lieu traditionnel de la fabrication du calvados, présente des alambics à repasse plus que centenaires.

**Ouvert** jusqu'au 12 novembre : du mercredi au dimanche inclus, de 14 h à 18 h

**Visite libre ou guidée.** Réservation pour les groupes. Ateliers et animations pour les scolaires. Sur place : boutique de produits du terroir, cidre, poiré... Restaurant et gîte de groupes (19 couchages).

### + D'INFOS

**02 33 35 25 89**

## 20<sup>e</sup> FÊTE DU CIDRE

L'écomusée « De la pomme au calvados » organise les samedi 10 et dimanche 11 novembre, de 10 h à 18 h, sa 20<sup>e</sup> fête du cidre, sur le site du Grand Jardin au Sap-en-Auge. L'occasion de faire revivre l'ancien site de production cidricole. Ainsi, afin de broyer les pommes, le gadage, actionné par un Percheron, et le pressoir longue étreinte seront remis en service. Entrée libre et parking gratuit.

# L'AGENDA

ÇA SE PASSE PRÈS DE CHEZ VOUS



## JAZZ EN OUCHE #10

Tél. 02 33 84 44 40 – [www.jazzenouche.com](http://www.jazzenouche.com)  
10<sup>e</sup> anniversaire de ce festival nomade pour des concerts de pur jazz en Pays de L'Aigle

20.11 - L'Aigle The Yellbows

20.11 - L'Aigle - Malia & André Manoukian

21.11 - La Ferté-en-Ouche - Lalala Napoli

22.11 - L'Aigle - Pierre Feuille Loup (scolaires)

22.11 - St-Ouen-sur-Iton - The Sassy Swingers

23.11 - L'Aigle - Keziah Jones

24.11 - L'Aigle - Concert-conférence avec Oua-Anou Diarra & Jean-Claude Lemenuel

24.11 - Verneuil-sur-Avre - Médéric Collignon & Yvan Robillard, duo MicrOrchestra + Boogie Belgique (2<sup>e</sup> partie)

25.11 - L'Aigle - Le Sacre du Tympan, L'Odyssée



© Luettina Casale



© Laure-Marie Cepalik



© Solène Remault

## 15 et 16 octobre ALENÇON (Théâtre)

*Tout seul je ne suis pas assez nombreux* – La Poussiv dance à son zénith, avec le remake du ballet mythique.

Tél. 02 33 29 16 96 **SN61**

## 18 octobre ARGENTAN (Quai des Arts)

*Black Boy* – Concert spectacle dessiné en hommage au roman de Richard Wright.

Tél. 02 33 39 69 00

## MORTAGNE-AU-PERCHE (Carré du Perche)



© Laurent Philippe

*Elektrik* – Danse électro aux inspirations hip-hop, par la Cie Blanca Li.

Tél. 02 33 83 34 37 **SN61**

## 19 octobre CONDÉ-SUR-HUISNE (Salle Confluence)

*Monsieur Nounou !* Vaudeville de Georges Feydeau avec Tex.

Tél. 02 33 73 34 01

## 26 octobre RANDONNAI (La Beaugeardière)

*220 Volts* – Danse par la Cie Propos.

Tél. 02 33 84 99 91 **RazzO**

## 27 octobre CRULAI (Salle polyvalente)

*Paulo, à travers champs !*

Tél. 02 33 24 12 40

## 28 octobre BAGNOLES-DE-L'ORNE (Centre d'Animation)

*Déséquilibre passager*  
Le solo désopilant d'un jongleur pas banal !

Tél. 02 33 37 85 66

## SPECTACLES

### 4 octobre FLERS (Centre Madeleine-Louaintier)

*Platon vs. Platoche*. L'histoire comique et romancée du jeune philosophe antique.

Tél. 02 33 65 90 46

### 6 octobre MORTAGNE-AU-PERCHE (Carré du Perche)

Journées Alain : *J'avais un pays autrefois* – D'après les textes de guerre d'Alain. Théâtre et musique, Cie Divine Comédie.

Tél. 02 33 85 35 75

### Octobre – novembre ALENÇON

Commémorations de l'armistice : concerts, danse, lectures, conférence, expos, ateliers  
Programme sur [www.alencon.fr](http://www.alencon.fr)

### 7 octobre L'AIGLE (Salle de Verdun)

*Le petit poilu illustré*  
La Grande Guerre racontée aux plus jeunes.

Tél. 02 33 84 44 40 **SN61**

### 9 octobre ALENÇON (Théâtre)

*La chambre désaccordée*  
Théâtre musical à partir de 8 ans.

Tél. 02 33 29 16 96 **SN61**

### ARGENTAN (Quai des Arts)

*Haroun* – One-man-show.

Tél. 02 33 39 69 00

### 11 octobre ALENÇON (Théâtre)

*Ben & Luc* – Entre danse traditionnelle africaine et danse contemporaine.

Tél. 02 33 29 16 96 **SN61**

### MORTAGNE-AU-PERCHE (Carré du Perche)

*L'Amour est aveugle... Mais le mariage lui rend la vue.*

Tél. 02 33 83 34 37

### 12 octobre FLERS (Forum)

*La chambre désaccordée*  
Théâtre musical à partir de 8 ans.

Tél. 02 33 64 21 21 **SN61**

### PASSAIS- LA-CONCEPTION (Salle multiculturelle)

*Gilgaclash* – Théâtre, récit et sonorités hip-hop.

Tél. 02 33 38 88 20 **RazzO**

### 13 octobre ARGENTAN (Quai des Arts)

*Comme un trio*  
D'après *Bonjour Tristesse*  
Jean-Claude Gallotta fait danser Sagan.

Tél. 02 33 39 69 00

### ARGENTAN (Maison des dentelles)

*Le Petit Cabinet de curiosités*  
Spectacle de la Compagnie M'O.

Tél. 02 33 67 50 78

## HARAS NATIONAL DU PIN

7.10 - Concours national de l'âne normand

13.10 au 11.11 - Fantasia marocaine - Photographies de Franck Perrin et Pascale Thoraval

14 et 21.10 - Courses hippiques

20, 21, 24 au 28, 31.10 + 1 au 4, 10, 11.11 - Spectacle équestre au Manège d'Aure

21.10 au 4.11 + 23.12 au 6.01 - Baptêmes poneys, du mercredi au dimanche

24.10 au 11.11 - Conte équestre au Manège d'Aure

15 et 16.12 - Marché de Noël et spectacle équestre à 15 h

22, 23, 27 au 30.12 - Spectacle de Noël à 15 h

Tél. 02 33 36 68 68

[www.haras-national-du-pin.com](http://www.haras-national-du-pin.com)



© Franck Perrin et Pascale Thoraval



**3 novembre**

**MORTRÉE (Salle polyvalente)**  
*En plein cœur* – Chants, danses, lectures pour commémorer la Grande Guerre.  
 Tél. 02 33 36 21 68

**9 novembre**

**LONRAI (Salle l'Éclat)**  
*Catch d'improvisation* – Improvisations par la troupe Les Impropos.  
 Tél. 02 33 26 38 75

**MORTAGNE-AU-PERCHE (Carré du Perche)**  
*André le Magnifique*  
 Théâtre humoristique.  
 Tél. 02 33 83 34 37

**10 novembre**  
**ALENÇON (Anova)**  
*Laurent Gerra – Sans Modération.*  
 Tél. 02 33 80 66 33

**12 novembre**  
**GACÉ (Salle du Tahiti)**  
*Molière* – De et avec Francis Huster.  
 Tél. 02 33 67 08 59



© Christine Renaudie

**16 novembre**  
**ALENÇON (Théâtre)**  
*L'âge bête* – Théâtre-danse, les péripéties d'une saga familiale et policière.  
 Tél. 02 33 29 16 96

**18 novembre**  
**VIMOUTIERS (Salle Armontel)**  
*Ah Dieu, que la guerre est jolie.*  
 Spectacle vivant, dans le cadre du centenaire de la Première Guerre mondiale.  
 Tél. 02 33 12 53 39

**20 au 22 novembre**  
**ALENÇON (Théâtre)**  
*Le NoShow* – Un happening théâtral délégué.  
 Tél. 02 33 29 16 96

**22 novembre**  
**ARGENTAN (Quai des Arts)**  
*Hamlet* – Avec Grégori Baquet, nommé aux Molières 2018.  
 Tél. 02 33 39 69 00

**23 et 25 novembre**  
**ATHIS-DE-L'ORNE (Salle des terriers)**  
*Le Printemps revient* – Dans le cadre du 100<sup>e</sup> anniversaire de la Grande Guerre.  
 Tél. 02 33 66 31 95

**24 novembre**  
**ÉCHAUFFOUR**  
*Henriette* – Par les comédiens d'Arts Improvisés.  
 Tél. 02 33 67 49 42

**ALENÇON (Anova)**  
 WIBA – Championnat mondial de danse Hip-Hop  
 Tél. 02 33 80 66 33

**27 novembre**  
**ALENÇON (Théâtre)**  
*Littéral* – Danse, chorégraphie Daniel Larrieu.  
 Tél. 02 33 29 16 96

**27 au 29 novembre**  
**FLERS (Forum)**  
*La Veillée* – Théâtre-humour par la Cie OpUS.  
 Tél. 02 33 64 21 21

**28 novembre**  
**LA FERTÉ-MACÉ (Salle Guy Rossolini)**  
*Évidences inconnues* – Théâtre, musique et mentalisme avec Kurt Demey.  
 Tél. 02 33 37 47 67

**30 novembre**  
**ARGENTAN (Quai des Arts)**  
*Semianky – La Famille*  
 Clowns russes dans une tournée mondiale à succès !  
 Tél. 02 33 39 69 00



© DR

**1<sup>er</sup> décembre**  
**ALENÇON (Anova)**  
*Avant que j'oublie*  
 Patrick Sébastien intime.  
 Tél. 02 33 80 66 33

**ARGENTAN (Médiathèque)**  
*Soigne ton gauche*  
 Ciné-bruitage du court métrage de Jacques Tati.  
 Tél. 02 33 67 02 50

**5 décembre**  
**ARGENTAN (Quai des Arts)**  
*L'homme qui plantait des arbres* – Fable écologique et humaniste.  
 Tél. 02 33 39 69 00

**11 décembre**  
**FLERS (Forum)**  
*Jusque dans vos bras* – Un show burlesque et débridé.  
 Tél. 02 33 64 21 21

**LA FERTÉ-MACÉ (Salle Gérard-Philippe)**  
*Maligne*  
 Avec Noémie Caillaut.  
 Tél. 02 33 37 47 67

**12 décembre**  
**PASSAIS-LA-CONCEPTION (Salle multiculturelle)**  
*Maligne*  
 Avec Noémie Caillaut.  
 Tél. 02 33 38 88 20

**13 décembre**  
**ALENÇON (Théâtre)**  
*Au-dedans l'Univers*  
 À la découverte du monde avec Les Ouranies.  
 Tél. 02 33 29 16 96

**14 décembre**  
**ARGENTAN (Quai des Arts)**  
*Des Hommes en Devenir*  
 Adaptation du roman de Bruce Machart.  
 Tél. 02 33 39 69 00

**MORTAGNE-AU-PERCHE (Carré du Perche)**  
*Comme à la maison*  
 Un huis clos familial noir et hilarant !  
 Tél. 02 33 83 34 37

**15 décembre**  
**ALENÇON (Anova)**  
*Peter Pan, Noël au Pays imaginaire.*  
 Tél. 02 33 80 66 33

**L'AIGLE (Salle de Verdun)**  
*Nez pour s'aïmer*  
 Clown-cirque.  
 Tél. 02 33 84 44 40

**17 et 18 décembre**  
**ALENÇON (Théâtre)**  
*Le menteur* – De Pierre Corneille, revisité par la Cie Java Vérité.  
 Tél. 02 33 29 16 96



© Annie Gagan

**20 décembre**  
**ARGENTAN (Quai des Arts)**  
*Alex Lutz* – Entre stand-up, sketch et théâtre.  
 Tél. 02 33 39 69 00

**22 décembre**  
**ALENÇON (Anova)**  
*Jeff Panacloc contre-attaque*  
 Humour.  
 Tél. 02 33 80 66 33

**CONCERTS**

**12 octobre**  
**VIMOUTIERS**  
 Chorales pour la Paix.  
 Tél. 02 33 67 49 42

**13 octobre**  
**ARGENTAN (Médiathèque)**  
*Pan D* – Mini-concert dans le cadre de la tournée AéroLab du TFT.  
 Tél. 02 33 67 02 50

**CETON (Église)**  
*Rencontre des Chorales du Beffroi.*  
 Tél. 06 12 31 36 94

**L'AIGLE (Salle de Verdun)**  
*Anim'Ouche* – Jazz en hommage à Ray Charles.  
 Tél. 02 33 84 44 40

**SAINT-PIERRE-DU-REGARD (Salle des fêtes)**  
*Jazz dans les Prés*  
 Fabien Mary.  
 Tél. 02 31 21 05 62

**19 octobre**  
**NONANT-LE-PIN**  
 Chorales pour la Paix.  
 Tél. 02 33 67 49 42

**20 octobre**  
**ARGENTAN (Chapelle St-Roch)**  
*Festiv'Art Production* – Koki Nakano, piano & Vincent Segal, violoncelle – Magic Malik, flûte et chant & Prabhu Édouard, tablas.  
 Tél. 02 33 35 86 57

**BRETONCELLES (Église)**  
 Concert de Rhoda Scott.  
 Tél. 06 08 07 00 95

**L'AIGLE (Salle de Verdun)**  
 TFT fête ses 18 ans ! Rap, hip-hop...  
 Tél. 02 33 84 44 40  
 www.tftlabel.com

**21 octobre**  
**L'HERMITIÈRE (Église)**  
 Concert de Haëndel à Gershwin.  
 Tél. 06 15 24 01 91

**26 octobre**  
**MORTAGNE-AU-PERCHE (Carré du Perche)**  
*Carré Pèle-Mêle* – Dan Gharibian Trio, ballade tzigane.  
 Tél. 02 33 83 34 37

**3 novembre**  
**HAUTERIVE**  
*La Ferme d'hiver*

Soirée concerts.  
<http://lafermehauterive.blogspot.fr>

**9 novembre**  
**FLERS (Forum)**  
*No tongues*  
 Jeune quartet français.  
 Tél. 02 33 66 48 88

**GACÉ (Salle du Tahiti)**  
 Chorales pour la Paix.  
 Tél. 02 33 35 50 24

**10 novembre**  
**BAGNOLES-DE-L'ORNE (Centre d'Animation)**  
*Kora Jazz Trio & Guest*  
 Par Trottoirs Mouillés.  
 Tél. 02 33 37 85 66

**CALIGNY (Salle des fêtes)**  
*Jazz dans les Prés*  
 Naïssam Jalal.  
 Tél. 02 31 21 05 62

**MONTGAROULT (Église)**  
*Festiv'Art Production*  
 Concert de Haëndel de Bastien Lallemand.  
 Tél. 02 33 35 86 57

**11 novembre**  
**ARGENTAN (Quai des Arts)**  
*Chansons populaires de la Grande Guerre aux années folles.* Spectacle musical en 4 tableaux.  
 Tél. 02 33 39 69 00

**LA LUCIOLE Alençon**

Tél. 02 33 32 83 33  
 www.laluciole.org

- 4.10 Dirt River Radio (Découverte)
- 5.10 Négresses Vertes
- 6.10 Hoshi
- 11.10 Julie Gloria (After-Work)
- 12.10 Her
- 13.10 The Paul Deslauriers Band
- 17.10 Chilla (Découverte)
- 17.10 Festi'Bahuts #4
- 19.10 Indredible Polo (Découverte)
- 20.10 Columbine
- 27.10 Thérapie Taxi + Sein (1<sup>re</sup> partie)
- 3.11 Shake Shake Go + Gunwood (1<sup>re</sup> partie)
- 8.11 Pan D (After-Work)
- 9.11 Clara Luciani (Découverte)
- 15.11 The Eternal Youth (After-Work)
- 16.11 Girls in Hawaii
- 17.11 Fatoumata Diawara
- 21.11 La faim du tigre (After-Work)
- 23.11 Bagarre
- 28.11 Eddy de Pretto
- 30.11 Minuit
- 4.12 Babouille Bonbon (Jeune Public)
- 7.12 The Baked Beans (After-Work)
- 8.12 Angèle
- 13.12 Coeff (After-Work)



© diard-eddy

© Yann Orlha

**11 novembre**  
**VIMOUTIERS (Église)**  
 Requiem de Mozart  
 ORN et chœur.  
 Tél. 06 83 24 38 36

**15 novembre**  
**ARGENTAN**  
 (Quai des Arts)  
 Kimberose – Kimberly Kitson  
 Mills, musique soul.  
 Tél. 02 33 39 69 00

© DR



**17 novembre**  
**FLERS (Forum)**  
 Soirée Boc' Sons  
 Groupes régionaux et locaux.  
 Tél. 09 51 75 57 57

**NONANT-LE-PIN**  
 Arts Improvisés – Concert  
 par le groupe AKA.  
 Tél. 02 33 67 49 42

**23 novembre**  
**FLERS (Centre Madeleine-Louaintier)**  
 L'Hôtel des Bains  
 Spectacle musical.  
 Tél. 02 33 66 48 88

**25 novembre**  
**RÉMALARD**  
 (Espace Octave-Mirbeau)  
 Les Dimanches musicaux de  
 Rémalard en Perche.  
 Tél. 02 33 73 71 94

**1<sup>er</sup> décembre**  
**FLERS (Forum)**  
 De la guerre à la paix  
 Par la chorale La Lyre.  
 Tél. 02 33 65 06 75

**PUTANGES-PONT-ÉCREPIN**  
 (Salle Jean Féron)  
 Festiv'Art Production  
 Le bal perdu : le quintet Art  
 Sonic invite Didier Ithursary,  
 accordéoniste.  
 Tél. 02 33 35 86 57

**4 décembre**  
**LE MÊLE-SUR-SARTHE**  
 (Salle Daniel-Rouault)

© Camy Werner



*Áalma Dili* – Musique tzigane.  
 Tél. 02 33 31 87 70

**9 décembre**  
**ARGENTAN**  
 (Quai des Arts)  
 Birkin – Gainsbourg le  
 Symphonique.  
 Tél. 02 33 39 69 00

**12 décembre**  
**ALENÇON (Anova)**  
 Calogero – Liberté Chérie Tour.  
 Tél. 02 33 80 66 33

**21 décembre**  
**MORTAGNE-AU-PERCHE**  
 (Carré du Perche)  
 Carré Pèle-Mêle – Biscotte.  
 Tél. 02 33 83 34 37

**EXPOS**

**ALENÇON**  
**Archives départementales**  
**11 novembre au 31 mars**  
*L'Orne et les Ornaïs dans la Grande Guerre* – Exposition, atelier, conférences : voir article pages 20-21.  
 Tél. 02 33 81 23 00

**Hôtel du Département**  
**8 novembre au 20 janvier**  
*Émile Chartier. Alain (1868-1951)* – Exposition, rencontres, débats, animations.  
 Tél. 02 33 81 60 00

**Musée Beaux-arts et Dentelle**  
**Jusqu'au 6 janvier**  
*Julies Ornaises, les dentelles jumelles d'Alençon et d'Argentan.*  
 Tél. 02 33 32 40 07

**Atelier 51**  
**10 au 25 novembre**  
*L'autoportrait et la pensée-paysage* – Alexandra Fontaine, artiste plasticienne.



**13 au 16 décembre**  
*De l'Art pour Noël #6*  
 Art contemporain.  
 Tél. 02 33 27 16 73

**Les Bains-Douches**  
**Jusqu'au 28 octobre**  
*M. Quelque Chose*  
 Autour des dessins du poète Jean Follain.  
 Tél. 02 33 29 48 51

**24 novembre au 13 janvier**  
 Camille Tsvetoukhine.  
 Tél. 02 33 29 48 51

**ARGENTAN (Maison des Dentelles)**  
**Jusqu'au 3 novembre**  
 • *L'Excellence normande*  
 Dentelles anciennes normandes.  
 • *Le Cabinet de curiosités*  
 Œuvres de Marjolaine Salvador-Morel.  
 Tél. 02 33 67 50 78

**Office de Tourisme**  
**5 au 30 novembre**  
*Nos poilus dans la Grande Guerre*  
 Argentan ville de garnison, labellisée Centenaire 2014.  
 Tél. 02 33 67 12 48

**Hôtel de ville**  
**5 au 23 novembre**  
*La Grande Guerre racontée par l'écrit, l'image et la musique.*  
 Tél. 02 33 36 40 10

**Médiathèque**  
**10 novembre au 12 janvier**  
 Fred Bernard, auteur et François Roca, illustrateur – 60 originaux, carnets préparatoires...  
 Tél. 02 33 67 02 50

**Quai des Arts**  
**5 au 23 novembre**  
*Chemin de croix*  
 Photos – Sylvain Dessi.  
 Tél. 02 33 39 69 00

**BELLÈME (L'Atelier Perché)**  
**Jusqu'au 28 octobre**  
*Transparences*  
 Isabelle Mignot et Guillaume Roche.  
 Tél. 02 33 25 99 02

**BRETONCELLES (Espace Abbé-Fret)**  
**6 au 27 octobre**  
*L'Éthiopie*  
 Photos de Jean Bonis.  
 Tél. 02 37 37 25 27

**BRIOUZE (Espace culturel du Houleme)**  
**2 novembre au 3 décembre**  
*Vergers sans frontières.*

**Jusqu'au 20 juillet**  
 Alexandre Marnat-Lefranc (Art urbain).  
 Tél. 02 33 62 81 50

**CARROUGES (Maison du Parc)**  
**Jusqu'au 31 octobre**  
 • *Native Maqari*, artiste grapheur – *Requiem... – Fresques et dessins.*  
 • *Sur le fil* – Hypermacrophotos de Bénédicte Savary.  
 Tél. 02 33 81 13 33

**DOMFRONT (Ancien Tribunal)**  
**Jusqu'au 5 octobre**  
*Septembre en Domfrontais* : Domfront entre 1919 et 1949, expos, cinéma, animations...  
 Tél. 02 33 38 56 66

**ÉCOUCHÉ (Médiathèque)**  
**1<sup>er</sup> décembre au 2 février**  
*Impressions sonores* – Philippe François, sériographe et Claire Poudret, artiste sonore.  
 Tél. 02 33 35 53 77

**FLERS (Musée du château)**  
**Jusqu'au 25 novembre**

© Maurice Denis



*Entrez dans la danse !*  
 Les artistes plasticiens et la danse.  
 Tél. 02 33 64 66 49

**LA FERTÉ-MACÉ (Espace Le Grand Turc)**  
**2 au 26 octobre**  
*Sculpture en bois flotté*  
 de Caroline Goudier.

**5 au 15 novembre**  
*Les as de l'aviation pendant la Première Guerre mondiale.*  
 Tél. 02 33 37 47 67

**L'AIGLE (Galerie des Tanneurs)**  
**1<sup>er</sup> au 28 novembre**  
*La Guerre de 14 illustrée*  
 Récits de guerre, cartes postales et affiches.  
 Tél. 02 33 84 44 40

**L'HOMÉ-CHAMONDOT (Salle communale)**  
**9 au 12 novembre**  
 Exposition pour le centenaire de l'armistice 1918.  
 Tél. 02 33 73 66 23

**LONGNY-AU-PERCHE (Salle des Fêtes)**  
**7 au 14 novembre**  
 Exposition sur la guerre de 14-18.  
 Tél. 02 33 73 66 23

**MORTAGNE-AU-PERCHE (Salle des fêtes)**  
**13 au 21 octobre**  
*Calligraphies, le bel écrire*  
 Ar[T]Amis expose cinq artistes calligraphes pour un voyage dans l'espace et le temps.  
 Tél. 02 33 25 00 28

**La Galerie**  
**Jusqu'au 13 octobre**  
 Duytter – Peintures.

**18 octobre au 17 novembre**  
 Richard Harper – Peintures.

**22 novembre au 31 décembre**  
 Cerda – Peintures.  
 Tél. 02 33 73 76 44

**MORTRÉE (Bibliothèque)**  
**22 octobre au 17 novembre**  
 Expo-quizz sur la Grande Guerre avec matériels et vêtements d'époque.  
 Tél. 02 33 36 21 68

**NOCÉ (Maison du Parc)**  
**Jusqu'au 1<sup>er</sup> septembre 2019**  
*L'architecture rurale du Perche.*

**6 octobre au 2 décembre**  
*Le cabas normand.*  
 Photos de Patrice Olivier.  
 Tél. 02 33 25 70 10

**PUTANGES-PONT-ÉCREPIN (Office de Tourisme)**  
**Jusqu'au 28 décembre**  
 Christine Pommier, peintures.  
 Tél. 02 33 35 86 57

**RANDONNAI (EAT La Corne d'Or)**  
**20 novembre au 14 décembre**  
*Portrait(s), exposition collective* – Peintures et sculptures par le FDAC.  
 Tél. 02 33 84 99 91

**RÂNES (Médiathèque)**  
**Jusqu'au 17 novembre**  
*Impressions sonores.*  
 Tél. 02 33 35 66 18

**SAINT-CLAIR-DE-HALOUZE (Bibliothèque)**  
**Jusqu'au 28 octobre**  
*À chacun son paysage*  
 Françoise Pacé, peinture.  
 Tél. 02 33 65 71 02

**SAINT-CYR-LA-ROSIÈRE (Écomusée du Perche)**  
**13 octobre au 23 décembre**  
*Les haies*  
 Par Joël Auxenfans.  
 Tél. 02 33 73 48 06

**SAINT-HILAIRE-LE-CHÂTEL (Château de Mauregard)**  
**6 et 7 octobre 3 et 4 novembre 1<sup>er</sup> et 2 décembre**  
*48 h d'art à Mauregard.*  
 Tél. 06 23 80 76 13

**SAINT-PHILBERT-SUR-ORNE (Espace Roche d'Oëtre)**  
**Jusqu'au 15 octobre**  
*Des gens d'ici et d'ailleurs*  
 Regards croisés : photos de Philippe Guyard et Serge Lepetit.  
 Tél. 02 31 59 13 13

**SAINT-SULPICE-SUR-RISLE (La Manufacture Bohin)**  
**Jusqu'au 4 novembre**



*Van Gogh : tableau ou patchwork ?*  
 Œuvres de 120 quilteurs nord-américains.  
 Tél. 02 33 24 89 38

**SÉES (Médiathèque)**  
**17 octobre au 1<sup>er</sup> décembre**  
 Les dernières acquisitions du FDAC.  
 Tél. 02 33 27 01 44



**TOUROUVRE**  
Bibliothèque  
**14 novembre**  
**au 15 décembre**  
Olivier de Rivaz, peintures.  
Tél. 02 33 83 07 79

**Les Muséales**  
**13 octobre**  
**au 30 décembre**  
• *Le Québec et le Perche en automne* – Huiles sur toiles de Bernard Delprat.  
• *Légendes tourouvraïnes* – Aquarelles de Marianne Monhée.  
Tél. 02 33 25 55 55

**TRUN (Médiathèque)**  
**Jusqu'au 10 novembre**  
La Biodiversité.

**18 décembre**  
**au 23 février**  
*Qui a refroidi Lemaure ?*  
BD interactive.  
Tél. 02 33 12 71 60

## FESTIVALS, SALONS

**Jusqu'au 25 novembre**  
**ALENÇON**  
*Festival de transition écologique.*  
[www.alencon.fr](http://www.alencon.fr)

**5 au 7 octobre**  
**ALENÇON**  
*Festival Fil et Dentelle.*  
Tél. 02 33 80 66 33

**13 octobre**  
**ALENÇON (Halle aux toiles)**  
*Raffal Fest – Festival de musiques rock.*  
Tél. 02 33 32 40 23

**LA-FERTÉ-MACÉ**  
*Salon de l'autonomie*  
Tél. 02 33 37 15 95  
[www.clic-orne.com](http://www.clic-orne.com)

**15 au 29 octobre**  
**L'AIGLE**  
*Le Dédé fait son ciné ! – L'environnement... c'est ma santé ! :*  
Films, courts métrages, documentaires, expos, ateliers, conférences...  
Tél. 06 61 44 79 93

**20 et 21 octobre**  
**FLERS (Forum)**  
1<sup>er</sup> Festival du jeu.  
Tél. 02 33 64 25 73

**27 et 28 octobre**  
**ALENÇON (Parc des Expos)**  
Ferme en fête.  
Tél. 02 33 80 66 33

**FLERS (Forum)**  
Salon du mariage et de l'événementiel.  
Tél. 02 33 66 96 52

**15 novembre**  
**DAMIGNY (Site universitaire)**  
Salon des formations supérieures de l'Orne.  
Tél. 02 33 80 29 54

**16 au 18 novembre**  
**CHAMBOIS**  
20<sup>e</sup> Salon des artistes.  
Tél. 02 33 67 64 17

## CONFÉRENCES TERROIRS, SORTIES

**1<sup>er</sup> décembre**  
**au 6 janvier**  
**BOCAGE ORNAIS**  
Villages illuminés®  
Voir reportage page 24  
<http://villagesilluminés.fr>  
De nombreux autres rendez-vous pour fêter Noël sur [www.orne.fr](http://www.orne.fr)

**4 au 7 octobre**  
**BELLÈME**  
Mycologiades internationales de Bellême.  
[www.mycologiades.com](http://www.mycologiades.com)

**MARCHÉS DES PRODUCTEURS DE PAYS**  
**6.10 et 3.11** – Bretoncelles  
**23.11** – Alençon

**8, 13 et 14 octobre**  
**SÉES**  
*Fête du miel et de l'abeille noire* – Documentaire, conférences, animations, vente.  
Tél. 02 33 81 79 70

**13 octobre**  
**NOCÉ (Maison du Parc)**  
Soirée initiation à l'astronomie.  
Tél. 02 33 25 70 10

**14 octobre**  
**DOMFRONT (Parc Champ Passais)**  
*Plantes en Fête* – Plus de 40 exposants professionnels.  
Tél. 02 33 38 52 41

**20 octobre**  
**ARGENTAN (Médiathèque)**  
*Les Multiples visages d'Erik Satie* – Conférence-débat ponctuée d'extraits musicaux.  
Tél. 02 33 67 02 50

**BRETONCELLES (Espace Abbé Fret)**  
*L'Éthiopie, entre le roi Salomon et la reine de Saba*  
Conférence.  
Tél. 02 37 37 25 27

**20 et 21 octobre**  
**COUTERNE**



© OI pays terroirs

44<sup>e</sup> Journées mycologiques.  
Tél. 02 33 37 10 97

**27 et 28 octobre**  
**RÉMALARD**  
30<sup>e</sup> Foire d'Automne  
Artisanat et produits du terroir.  
Tél. 02 33 83 80 82

**SÉES (Jardins du Palais d'Argentré)**  
*Fête des arbres.*  
Tél. 02 33 81 79 70

**31 octobre**  
**BAGNOLES-DE-L'ORNE (Centre d'Animation)**  
Conférence : *Légendes et croyances populaires en forêt des Andaines.*  
Tél. 02 33 37 85 66

**2 novembre**  
**RÉMALARD (Espace Octave-Mirbeau)**  
*Festival Trait Percheron*  
Conférence et projection du film « Cheval de guerre ».  
Tél. 02 33 73 48 06

**9 au 11 novembre**  
**RÉMALARD-EN-PERCHE**  
Commémoration du Centenaire de l'armistice du 11 novembre 1918 – Veillée aux bougies, ciné-club avec débat 14-18, défilés, rassemblements, cérémonies...  
Tél. 06 70 20 07 04

**14 novembre**



© Marie Vassilief

**ALENÇON (Salle Baudelaire)**  
*Marie Vassilief : Mère Courage*

*de Montparnasse, la russe Marie Vassilief (1884-1957) y fonda des Académies d'art*  
Conférence par Benoît Noël, organisée par l'AMBAA.  
Tél. 02 33 26 61 94

**17 novembre**  
**ARGENTAN (Médiathèque)**  
*Harry Potter*  
Rencontre interactive.  
Tél. 02 33 67 02 50

**22 novembre**  
**FLERS (Musée du château)**  
*La belle époque des peintres de la nuit et des spectacles*  
Conférence par Philippe Normand, historien du spectacle.  
Tél. 02 33 64 66 49

**24 novembre**  
**LE MÊLE-SUR-SARTHE**  
Foire aux poulains percherons.  
Tél. 02 33 27 63 97

**27 novembre**  
**ARGENTAN (Médiathèque)**  
*Migrations d'hier et d'aujourd'hui* – Conférence.  
Tél. 02 33 67 02 50

**14 décembre**  
**ARGENTAN (Médiathèque)**  
1914-1918 : *L'expérience du combat rend-elle fou ?*  
Conférence.  
Tél. 02 33 67 02 50

## JEUNE PUBLIC

### FOCUS



**10 au 20 octobre**  
**FESTIVAL LES RACONT'ARTS**

Spectacles dans les médiathèques du Département. À voir en famille ou entre amis...

Programme joint au magazine [www.mdo.orne.fr](http://www.mdo.orne.fr) et [www.orne.fr](http://www.orne.fr)

**20 et 21 octobre**  
**CARROUGES (Château)**  
*Monument jeu d'enfants*  
Chants et poésies au château.  
Tél. 02 33 27 20 32

**30 et 31 octobre**  
**LE BOUILLON (Parc animalier d'Écouves)**  
Le Parc animalier fête Halloween.  
Tél. 02 33 82 04 63

**28 novembre**  
**ARGENTAN (Quai des Arts)**  
*Mr Ribouldingue*  
Concert pour les petites oreilles, dès 3 ans.  
Tél. 02 33 39 69 00

**12, 15 et 16 décembre**  
**CARROUGES (Maison du Parc)**  
*La Fée des Gouttes*  
Spectacle, ateliers de cirque, art plastique et musique.  
Moins de 6 ans.  
Tél. 02 33 81 13 33

## SPORT

**6 octobre**  
**ARGENTAN**  
Semi-marathon.

**7 octobre**  
**GUERQUESALLES**  
Course d'enduro.  
Tél. 07 71 72 29 37

**12 octobre**  
**SÉES**  
*Sées pour elles* – Marche et animations dans le cadre de « Octobre rose ».  
Tél. 02 33 81 79 70

**14 octobre**  
**DAMIGNY**  
*Les Elles de l'Orne* – Course-marche, 4<sup>e</sup> édition.  
Tél. 02 33 81 60 00  
[www.lesellesdelorne.fr](http://www.lesellesdelorne.fr)

**20 et 21 octobre**  
**AUNAY-LES-BOIS (Circuit international)**



*La Fête du Karting* – Finale du challenge normand, trophées Norm'Handie-Handikart et Histori'Kart, courses loisirs pour tous.  
Tél. 02 33 36 88 10  
[www.karting61.com](http://www.karting61.com)

**21 octobre**  
**FLERS – CERISY-BELLE-ÉTOILE**  
44<sup>e</sup> Flers-Cerisy – Course, randonnée pédestre – VTT – équestre.  
Tél. 06 27 84 37 68

**11 novembre**  
**MONTILLY-SUR-NOIREAU**  
42<sup>e</sup> cross international, randos et courses du cœur.  
Tél. 06 10 66 38 24

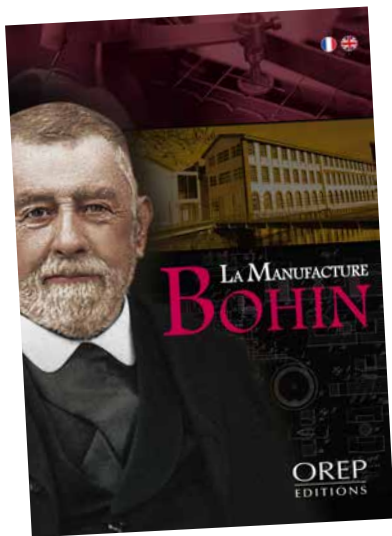
## AUTOUR DE LA POMME

**7 au 28.10 (dimanches) – CARROUGES** – Fête de la Pomme à la Ferme Ornée  
**13.10 – CARROUGES** Pommes en jus  
**20 et 21.10 – VIMOUTIERS** – 76<sup>e</sup> Foire de la Pomme  
**27 et 28.10 – LE THEIL** Fête du cidre  
**1.11 – SAINT-CYR-LA-ROSIÈRE** – Journée de l'arbre et du Cidre à l'Écomusée  
**10 et 11.11 – COMBLOT** Fête du cidre à la Maison Ferré  
**LE SAP** – 20<sup>e</sup> Fête du Cidre à l'ancienne  
Informations auprès des offices de tourisme



RETROUVEZ D'AUTRES IDÉES DE SORTIES SUR L'APPLICATION  
« L'ORNE DANS MA POCHE »

# LIVRES/DVD



## La Manufacture Bohin

Collectif

COUP DE CŒUR

185 ans d'existence, voilà qui mérite bien un livre ! Bohin l'avait promis, il est là. Dernier fabricant français d'aiguilles à coudre, d'épingles de sûreté, Bohin est une fierté nationale. Il captive le public depuis 2014, avec son musée et son parcours au gré de ses ateliers.

Aujourd'hui, le maître de l'aiguille invite les curieux à plonger dans l'Histoire de l'entreprise, de ses produits, de ses métiers et de son inimitable tour de main.

Entre photos, anecdotes et couleurs, une délicieuse mise en page signée par l'éditeur normand OREP. Délicat comme de la dentelle, le livre va réchauffer les pupilles des amoureux de l'art du fil et du savoir-faire français.

Orep Éditions, 2018, 128 pages, 20€

splendeur passée grâce à l'association Magène qui fait revivre l'ancien dialecte. Les nouvelles générations doivent relever bon nombre de défis pour conserver ce patrimoine si riche. Garder un respect envers la nature, tout en restant ouvert au monde. Retenir les plus jeunes en leur proposant un avenir convenable. Ce livre illustré présente une Normandie fière de ses origines et de ce qu'elle est en passe de devenir.

Éditions Charles Corlet, 2018, 176 pages, 29,50€



## Guide du Routard du Perche

Le Perche a désormais son guide du routard ! Dans ses pages agrémentées de photos, de

cartographies, de coups de cœur et de rubriques, saisissez tous les bons plans de cette contrée enchantée ! De la Maison du Parc qui recèle de magnifiques chevaux percheros en passant par les « routes tranquilles » aux paysages champêtres et les forêts gauloises jusqu'à la Foire au boudin à Mortagne-au-Perche : régalez-vous ! Stéphane Bern le dit si bien : « Vous ne viendrez plus dans le Perche par hasard. Vous saurez que le bonheur est dans le Perche. »

Hachette Tourisme Guide, 2018, 112 pages, 4,90€



## L'Affaire Julie Clain

Martine Gasnier

Julie Clain est une jeune femme sans histoires. Elle travaille durement à la ferme de sa mère. La vie s'écoule entre travaux des champs et veillées jusqu'à ce qu'un démon vienne tout bouleverser. Et ce démon, c'est la rumeur qui insinue que Julie aurait accouché de son enfant en secret pour le tuer ensuite. La mère monstrueuse est condamnée avant même que les juges n'expédient Julie en prison, dans l'attente de sa comparution devant les jurés de la cour d'assises. Martine Gasnier signe là son premier roman en s'appuyant sur un fait divers survenu dans le Perche en 1860. Sa plume alerte et poétique explore les facettes les plus sombres comme les plus lumineuses de l'âme humaine.

Éditions Zinedi, 2018, 150 pages, 14,90€

lien avec la nature, avec les animaux, avec le consommateur. Ce sont des femmes, des hommes que vous rencontrez au marché, dans la rue, dans un champ, sur un tracteur au loin et qui font la fierté de leur région. Le pari de Patrice Olivier : vous faire découvrir ces producteurs et leur monde tout en poésie. Un album photos parfait pour vous accorder une pause, le temps d'un voyage humain en noir et blanc.

Normandie N & B, 2018, 120 pages, 17€



## Arsène Lupin L'Aiguille creuse

Jérôme Félix et Michaël Minerbe

Arsène Lupin a encore frappé. Le jeune Isodore Beautrelet, brillant élève de rhétorique, est bien décidé à percer les secrets de cet homme mystérieux. Sur les traces du célèbre voleur, le jeune homme va entamer une enquête et se confronter à l'énigme d'un étrange parchemin menant aux trésors des rois de France.

Au cœur des merveilles d'Étretat, Jérôme Félix vous embarque dans les exploits mythiques d'Arsène Lupin. S'inspirant du roman de Maurice Leblanc, l'auteur réinvente, en bande dessinée, l'histoire du gentleman cambrioleur qui peuple les imaginaires depuis 1909. Pari réussi grâce aux vignettes de Michaël Minerbe, amoureux du dessin depuis ses huit ans.

Orep Éditions, 2018, 72 pages, 15,20€



## Cahiers percheros

Collectif d'auteurs

Découvrez le Perche à travers ce livre gorgé d'histoires de lieux de la région. Parcourez des trésors architecturaux de ville en ville. Voyez leurs commencements, leurs évolutions via des chroniques, des actualités et des notes de lecture. Des photos et autres documents rendront plus agréable encore l'expérience de lecture...

Une fois de plus, la Fédération des Amis du Perche, ambassadrice ardente d'un émouvant territoire, signe de passionnants cahiers. Passionnants parce qu'ils mêlent érudition et partage. Séduisants parce qu'ils sont fidèles à l'esprit de l'association : révéler et transmettre des merveilles.

Éditions des Amis du Perche, premier trimestre 2018, 84 pages, prix public : 8€, prix sur le site : 11€



## Le Cabas normand À la rencontre de nos producteurs en circuits courts

Patrice Olivier

Un visage concentré, des gestes sûrs capturés en noir et blanc par Patrice Olivier. Le photographe nous éblouit, de nouveau, par de très beaux clichés. Au centre de l'ouvrage : les producteurs en circuits courts. Des producteurs qui cultivent le lien. Le



## Arromanches Les ports artificiels et la logistique alliée

Christophe Prime

Christophe Prime nous raconte le débarquement côté organisation des forces alliées. On y découvre les coulisses de la ligne de front : derrière un soldat se cache automatiquement un armurier, un infirmier, un cuisinier ou encore un conducteur de camion. En moins de cent jours, deux millions cinq cent mille hommes, cinq cent mille véhicules et quatre millions de tonnes de matériels ont été débarqués en Normandie. Ces hommes et ces femmes de l'ombre ont fait preuve d'une grande capacité d'adaptation et d'organisation pour faire basculer l'histoire...

Orep Éditions, 2018, 128 pages, 20€



## Les Chemins de la normandité Chroniques de l'identité normande

Christophe Rouet

La Normandie, terre à l'histoire forgée par les Vikings, entame une recherche sur son histoire symbolisée par le célèbre drapeau rouge orné de léopards aux griffes et aux crocs terrifiants. Elle retrouve aujourd'hui un peu de sa



# QUIZ

Livres sur l'Orne, entrées gratuites dans les espaces naturels sensibles, tee-shirts... de nombreux lots à gagner !

Lots à gagner et règlement sur [www.orne.fr/quiz](http://www.orne.fr/quiz)



## C'EST OÙ DANS L'ORNE ?

Connaissez-vous vraiment votre Département ?

Reconnaissez-vous le lieu où cette photo a été prise ?

**INDICE** Ce village est connu pour son abbaye et ses délicieux sablés.

Numéro précédent (n°112) : Le Musée des Beaux-arts et de la Dentelle à Alençon

## C'EST DANS VOTRE MAGAZINE !

Explorez et cochez les bonnes réponses !

1



Cette entreprise ornaise est leader français des véhicules d'incendie et de secours.

2

Quel est le nom donné au réseau culturel départemental qui fédère le Département et de nombreux partenaires locaux ?



3



Je suis de la taille d'un cheveu et transporte les données à la vitesse de la lumière.

4

Quel est le nom donné au festival qui se tiendra du 5 au 7 octobre 2018 à Alençon ?

5



Créée en 1995, je suis une marque locale qui garantit la qualité gustative et l'origine des produits made in Orne.



Envoyez vos réponses **avant le 30 novembre 2018**, à la Direction de la communication par e-mail à [dircom@orne.fr](mailto:dircom@orne.fr) ou par courrier :

**Conseil départemental de l'Orne - 27, boulevard de Strasbourg  
CS 30528 - 61017 Alençon Cedex**



### Les réponses du quiz du n°112 - été 2018

Nucicultrice, Opérations collectives de modernisation de l'artisanat, du commerce et des services (OCMA), Itinéraires de randonnées, Parcabout, cellule de recueil d'information préoccupante.

### MAGAZINE DU CONSEIL DÉPARTEMENTAL DE L'ORNE

27, BOULEVARD DE STRASBOURG - CS 30528 - TÉL. 02 33 81 60 00 - FAX. 02 33 81 60 71



Directeur de la publication : Christophe de Balorre - Rédacteur en chef : France-Laure Sulon - Ont collaboré à ce numéro : Bertrand Arcil, Philippe Bigot, Laurent Cauville, Jacques-Antoine Delevaux, Véronique Ihidopé, Christelle Tophin, Corinne Huchet, Philippe Legueltel  
Photo de une : David Commenchal - Photos : Conseil départemental de l'Orne, Aprim, David Commenchal, Franck Lecrenay, Jean-Michel Leigny, Jean-Éric Rubio  
Conception maquette & mise en page : aprim-caen.fr - Révision : Josette Jourdon - Impression : Technigraphic - 61130 Saint-Germain-de-la-Coudre  
ISSN 11482990 - Dépôt légal : à parution - E-mail : [dircom@orne.fr](mailto:dircom@orne.fr) - Impression selon les normes environnementales PEFC et FSC - [orne.fr](http://orne.fr)



L'Orne magazine est désormais imprimé sur un nouveau papier recyclé, qui réduit l'impact environnemental de : 28 073 km parcourus en voiture européenne moyenne

391 934 litres d'eau

20 343 kg de bois

Source : Labelia Conseil conformément à la méthode Bilan Carbone®



## La recette

*Dos de cabillaud  
râpé de bacon fumé,  
sauce lentillon  
du Perche et lentilles  
noires « beluga »*



### Ingrédients : (pour 4 personnes)

- 4 dos de cabillaud
- 1 litre de fumet de poisson
- 200 g de râpé de bacon fumé
- 100 g de lentillons du Perche
- 100 g de lentilles noires « beluga »
- 2 oignons doux
- 50 cl de lait \*
- 50 cl de crème \*
- 5 cl d'huile d'olive
- Sel, poivre
- 20 cl de vin blanc sec
- 40 cl d'eau

### PRÉPARER LA SAUCE

Éplucher et émincer les oignons. Les faire suer dans l'huile d'olive quelques minutes sans coloration. Saler, poivrer.

Ajouter les lentillons et les lentilles noires et les faire nacrer pendant 2 minutes. Déglacer avec du vin blanc. Porter à ébullition.

Mouiller avec l'eau, le lait, la crème. Laisser mijoter 30 minutes à feu doux.

Mixer le tout. Vérifier l'assaisonnement et l'onctuosité de la sauce.

### PRÉPARER LES DOS DE CABILLAUD

Faire revenir le râpé de bacon fumé. Réserver. Pocher les dos de cabillaud dans le fumet de poisson. Les égoutter.

### DRESSAGE

Napper l'assiette de sauce, déposer les dos de cabillaud, disposer le râpé de bacon fumé, servir avec un gratin dauphinois ou des tagliatelles à l'encre de seiche.

\* Produits Orne Terroirs

Cette recette est extraite  
du guide *Orne Terroirs 2018-2019*,  
et proposée par  
**Nathalie BOULAY et Cyril FONT**  
À la *dinette gourmande - Bellême*

L'Orne magazine est désormais imprimé sur un nouveau papier recyclé, qui réduit l'impact environnemental de :

28 073 km parcourus en voiture européenne moyenne

391 934 litres d'eau

20 343 kg de bois

Source : Labelia Conseil conformément à la méthode Bilan Carbone®

5.6.7  
octobre 2018

FESTIVAL

# Alençon fil & dentelle.

ARTISANS, EXPOSANTS,  
EXPOSITIONS, CONFÉRENCES,  
RÉSIDENCES D'ARTISTES



Tout le programme disponible sur [www.alencon.fr](http://www.alencon.fr)