



100 % fibrés

En 2023, la fibre optique
desservira tout
le département.
Un tournant
pour l'Orne.

Pages 12-13



ET AUSSI...



12 octobre 2018. Signature historique
de la convention pour le déploiement de la fibre optique
dans tout le département d'ici 2023.



La culture en Rezz0 61

Pages 20-21



Budget de l'Orne
383 millions, pour
quoi faire ? Pages 14-15



100% Ornaïes
Sablés de légende
Page 22



LE TEMPS DES RÉPONSES AMBITIEUSES, COLLECTIVES ET PARTAGÉES

Christophe de Balorre

Président du Conseil départemental de l'Orne

Répondre aux enjeux d'aujourd'hui et de demain est l'ambition de notre collectivité. En témoignent les politiques départementales ambitieuses que nous avons à cœur de pérenniser, tout comme

les partenariats initiés par le Département, garants d'une action collective et partagée, synonyme d'efficacité.

En ce début d'année 2019, la mise en œuvre accélérée du Plan numérique ornaï, donne le ton. La fibre est d'ores et déjà une réalité pour plusieurs milliers de foyers et d'entreprises de notre Département. Son déploiement se poursuit à très grande vitesse, avec une longueur d'avance sur des territoires ruraux similaires au nôtre ; l'objectif « Très haut débit pour tous les Ornaï à l'horizon 2023 » sera bel et bien tenu !

Face à la désertification médicale, nous avons également « boosté » notre dispositif départemental. L'ouverture prochaine d'un centre de santé dans les locaux mêmes du Conseil départemental préfigure une réponse à l'urgence. C'est, là encore, le choix déterminé de l'expérimentation et de l'innovation, dont l'ensemble du territoire ornaï aura la chance de bénéficier.

Bien d'autres chantiers (la rénovation des collèges, l'amélioration des axes routiers, etc...) nous attendent au cours des prochains mois. Nous nous efforcerons de les mener à bien avec le souci constant d'améliorer le quotidien des Ornaï et des Ornaï.

Vous pouvez compter sur nous.

Très belle année 2019 !

Christophe de Balorre
Président du Conseil départemental de l'Orne

L'IMAGE

Écrin de cinéma

Dix-huit mois après son ouverture, le complexe de sept salles « Planet Ciné »*, à Alençon, confirme son lancement réussi. Après une première année supérieure aux prévisions, avec près de 260 000 spectateurs, « l'année 2018 enregistre 240 000 entrées, alors que nous avions prévu 220 000 sur l'exercice », situe Pascal Turgis, son directeur (photo). Si l'effet coupe du monde a un peu ralenti l'activité cet été, le dernier trimestre a été marqué par une belle reprise. Avec une moyenne de 15 à 20 films proposés chaque semaine, dans des salles de 80 à 350 places, l'offre semble donc avoir trouvé son public.

planetcine.fr

* Le Département a apporté une aide de 100 000 euros à la réalisation de ce complexe cinématographique.



© David Commenchal

ROI DE L'USTENSILE

LUC VAN RYSSEL
À la tête du site de Matfer Bourgeat, à Longny-au-Perche, le chef d'entreprise défend le savoir-faire français et ornaï. Ses ustensiles et matériels de cuisine, destinés aux professionnels, séduisent en France comme à l'étranger.



Défenseur des métiers de l'industrie

Depuis toujours, Luc Van Ryssel, ancien président de l'UIMM (Union des industries et métiers de la métallurgie) de Normandie, se bat en faveur des métiers de l'industrie. « Cette dernière ne disparaît pas, elle se transforme et ses métiers avec. L'enjeu est là avec un champ d'innovation extraordinaire et un processus de montée en compétences. Quand on entre dans l'industrie, c'est souvent un point de départ, j'en suis la preuve », souligne le dirigeant. Chaque année, 250 à 300 jeunes visitent l'entreprise. « Nous tenons à ouvrir nos portes pour montrer la diversité des métiers et leurs évolutions. On a besoin de femmes et d'hommes. Chez nous, l'égalité frôle les 50 %. Il faut lutter contre les stéréotypes. »

Dans la cuisine des pros

Fondé en 1814 à Paris, Matfer Bourgeat est devenu un groupe industriel français, leader mondial pour les petits équipements de cuisines et laboratoires professionnels, avec un catalogue de 15 000 références et près d'un millier de nouveaux produits chaque année. Si Matfer est spécialisé dans le petit matériel pour les métiers de bouche, Bourgeat est reconnu pour ses liaisons froide et chaude dans la distribution de repas. Entreprise familiale (200 millions d'euros de chiffre d'affaires), elle emploie 1 000 personnes, dont 850 en France.

50 % à l'export

Directeur général des sites ornaï de Matfer Industrie et de Matfer Logistique, Luc Van Ryssel est un dirigeant passionné. Il débute comme technicien supérieur puis se formera tout au long de sa vie, devenant ingénieur en 1988 puis suivra l'IAE Paris, un Exécutive MBA HEC-CPA et l'IFFI (Institut de Haute Finance). Fervent défenseur du territoire (président de la délégation de l'Orne pour la CCI Portes de Normandie), il se bat pour garder une dynamique industrielle au Département. Le site ornaï de Matfer est dédié aux accessoires et ustensiles (soit 3 000 références), qu'il conçoit et fabrique, et dont près d'un produit sur deux part à l'export.

Depuis 52 ans dans l'Orne

C'est en 1967 que l'entreprise parisienne (son siège est désormais aux Lilas, en Seine-Saint-Denis) se délocalise et installe sa première usine à Longny-au-Perche. En 1990, un nouveau bâtiment sera construit puis une base logistique au début des années 2000, avant un 2^e site en 2009. Au total, 100 salariés sont rattachés à Matfer Industrie et 80 à Matfer Logistique. L'entreprise ne vend qu'aux professionnels (sauf lors de ses deux braderies annuelles à Longny, en mai-juin et en novembre-décembre).

BIO EXPRESS

- 1959**
Naissance en avril à Villeneuve-sous-Dammartin (Seine-et-Marne)
- 1980**
Démarriage de l'activité professionnelle chez Thomson CSF (aujourd'hui Thales)
- 1985**
AREVA (aujourd'hui Orano)
- 1988**
Ingénieur CESI Paris
- 1990**
Entreprise du bâtiment
- 1994**
Entrée dans le groupe Matfer Bourgeat



PAILLETES* ORNAISES

PASCAL BERNARD
& JEAN-BAPTISTE
DRACHKOVITCH

> SAINT-OUEN-SUR-ITON

Quitter Paris, se mettre au vert. Le dernier fabricant français de paillettes pour vêtements (luxe et haute-couture), Langois-Martin⁽¹⁾, a sauté le pas et installé ses ateliers dans l'Orne cet été. Jean-Baptiste Drachkovitch, brodeur dans une grande maison parisienne et Pascal Bernard, webdesigner, se sont associés en 2010 pour reprendre l'entreprise fondée en 1919 et sauver un savoir-faire presque centenaire. « Nous possédons une collection unique au monde grâce aux matrices de découpe fantaisie acquises par l'entreprise au fil des ans », expliquent-ils. Au total, 5 000 modèles et 1 400 coloris, « soit au moins 7 millions de possibilités ! ». Décidés à quitter la capitale, les deux associés ont eu un coup de cœur pour le Haras du Buat, près de L'Aigle. « Pour notre activité, cela ne change rien : les clients consultaient déjà nos catalogues en ligne. Les autres, principalement étrangers, sont ravis de venir en Normandie. » Ils projettent d'y créer, dans les années à venir, un espace muséographique dédié à Langois-Martin et à l'activité de la paillette... désormais made in Orne !

⁽¹⁾ Le Département a attribué une aide de 52 672 € à cette entreprise.

*À L'Aigle, il y a paillettes et paillettes !
À ne pas confondre avec la production d'IMV Technologies, leader mondial de l'insémination artificielle basé à L'Aigle et spécialisé dans la fabrication de paillettes fines destinées au conditionnement de semences animales pour la reproduction.

COLLÈGES AU NATUREL

GRUPE SCOLAIRE
NOTRE-DAME-
DE-LANCREL

> ALENÇON

Un poulailler dans un collège ? Image peu banale que l'on doit à l'imagination des équipes et des élèves du groupe scolaire Notre-Dame-de-Lancrel d'Alençon. L'établissement se distingue depuis plusieurs années pour ses actions environnementales contre le gaspillage et pour la gestion des déchets notamment. Ici les poules se repaissent des restes du self, on pratique aussi le tri sélectif dans les classes, on fabrique du compost à côté des ruches, on limite le gaspillage alimentaire avec des « lunch boxes », on fabrique un nettoyant ménager 100 % bio... À l'image de ce collège, 14 autres établissements de l'Orne ont ainsi été récompensés depuis 2015 par le label développement durable E3D (à détailler) piloté par le Conseil départemental.

EN VIDÉO sur Orne.fr

Le développement durable au collège



INDUSTRIEL SUR-MESURE

ALAIN LAUNAY

> TINCHEBRAY-BOCAGE

Ses machines sont uniques, complexes et très recherchées ! « Nous sommes à l'écoute des demandes de nos clients pour concevoir et fabriquer des solutions automatisées ou robotisées adaptées à leurs besoins », explique Alain Launay, à la tête d'ACG Automatismes depuis trois ans. Située à Tinchebray-Bocage, la PME (10 millions d'euros de chiffre d'affaires dont près de 30 % à l'export et 48 salariés) travaille, principalement, pour l'automobile, l'aéronautique, les biens d'équipement, et bientôt, pour la pharmacie et la cosmétologie. En novembre dernier, ACG a reçu le prix du rayonnement, décerné par le Conseil départemental de l'Orne⁽¹⁾. « C'est une reconnaissance pour les femmes et les hommes qui travaillent dans l'entreprise. On a besoin de faire rayonner notre métier, notamment pour le recrutement. Si cela peut y contribuer... »

⁽¹⁾ On se bouge dans l'Orne est une manifestation organisée par le Conseil départemental de l'Orne, Ouest-France et le Crédit agricole Normandie.





Campus industriel, nouvelle génération

N e l'appellez plus CIRIAM, mais Normand'Innov ! Le Campus Industriel de Recherche et d'Innovation Appliquées aux Matériaux (CIRIAM) avait été inauguré à Caligny il y a dix ans par la Région, le Conseil départemental et la communauté d'agglomération de Flers. Ensemble, les trois collectivités ont investi 30 M€ pour en faire un cluster nouvelle génération, associant industrie, recherche, développement, formation... Normand'Innov abrite notamment le Centre d'essais dynamiques et son nouveau laboratoire d'analyse de matériaux (traitement thermique, essais mécaniques, tribologie, métallurgie) et de moyens d'essais vibratoires (banc six axes fortes charges). De quoi accentuer le rayonnement international du site.

Ils font bouger l'Orne



Ils innovent, ils rayonnent, ils séduisent... Les entrepreneurs ornaïens font la vitalité du Département. Leurs initiatives, parcours ou personnalités les plus originales ont une nouvelle fois été primées, lors de la 6^e édition des trophées *On se Bouge*, créés par Ouest-France, Le Crédit agricole Normandie et le Conseil départemental. Seize chefs d'entreprise étaient nominés, parmi lesquels trois lauréats primés, le 21 novembre, à l'Hôtel du Département. And the winners are... : ACG Automatismes, prix du rayonnement (lire aussi en page 5), Digital Airways, prix de l'innovation et Atelier Le Gagneur, prix Coup de cœur des internautes lecteurs de Ouest-France.



Collèges durables

Sept collèges très verts récompensés le 13 novembre dernier à l'Hôtel du Département. Ils ont reçu leurs labels E3D (Établissements en démarche de développement durable) récompensant leurs pratiques en matière notamment de gaspillage alimentaire, gestion des déchets ou énergie. Bravo aux établissements Trégaro (Gacé), Dolto (L'Aigle) Malraux (Trun), Notre-Dame de Lancrel (Alençon), Rostand (Argentan), Molière (L'Aigle) et Racine (Alençon). Créée en 2015, l'opération pilotée par le Département a déjà labellisé 15 collèges au total (lire aussi en page 5).

Un printemps en chanson

Vous aimez la chanson française ? Alors rendez-vous, du 12 au 31 mars, au Printemps de la Chanson, un festival organisé par RezzO 61, pour découvrir de jeunes talents et quelques pointures de la scène francophone dans une quinzaine de villes de l'Orne (lire aussi p. 20 et 21).

> Programme complet sur orne.fr



Service hivernal sur smartphone

Heures et lieux de passage en temps réel des saieuses, conditions de circulation en direct... L'appli L'Orne dans ma poche, créée par le Département, s'enrichit d'une fonctionnalité utile en cas d'intempéries hivernales. Une première en France. Un service rendu possible par l'implication des 220 agents du Conseil départemental mobilisés de décembre et jusqu'au 26 février pour le patrouillage, salage et le déneigement...

Disponible sur App Store et Android
Infos routes 61 : <http://inforoutes.orne.fr>

1 400 collégiens s'élancent



Organisé cette année en partenariat avec l'Union du sport scolaire (UNSS), le cross des collégiens du Conseil départemental a rassemblé plus de 1 400 jeunes fin novembre, à l'hippodrome de Rânes. Les trois premiers élèves de chaque course ont été récompensés et un classement final a permis de déterminer les trois collèges les mieux classés. Et c'est encore Jean-Moulin (Gacé) qui l'emporte... pour la 16^e année consécutive.

EN VUE Ils font l'actualité, innovent dans l'Orne

Servanne Desmoulin-Hémery, conservatrice des antiquités et objets d'art de l'Orne et chef de la mission Patrimoine et musées au département de l'Orne, a été promue le 15 novembre dernier au grade de chevalier dans l'ordre national du Mérite. Christophe Durville, boucher à Vimoutiers, remporte parmi 152 concurrents, le titre de champion international du concours de la confrérie La Tripière d'or, au 66^e tournoi international de la meilleure tripe à la mode de Caen. Normandie



Servanne Desmoulin-Hémery.

Roto, imprimerie installée près d'Alençon, décroche pour la 4^e année l'impression du prix Goncourt « *Leurs enfants après eux* » de Nicolas Mathieu. C'est la perspective d'environ 350 000 exemplaires vendus. Charles Fraboulet, originaire de L'Aigle, a figuré parmi les grands finalistes de l'émission de M6 *Le meilleur pâtissier*, diffusée le 14 novembre dernier. Nicolas Rousselot et Benjamin Morel, licenciés au club de ski nautique MCBN de Putanges-le-Lac atteignent les plus hautes marches de leur discipline grâce à leurs performances 2018. En individuel, Nicolas Rousselot a obtenu cet été le titre de champion de France et d'Europe de slalom et Benjamin Morel le titre de vice-champion de France. Des résultats couronnés par une participation en équipe de France de ski nautique U17, sacrée vice-championne du monde par équipes à Sesenà, en Espagne, et championne d'Europe par équipes à Dnipro en Ukraine.



Charles Fraboulet.



LE PÔLE UNIVERSITAIRE D'ALENÇON - CAMPUS DE DAMIGNY ouvre ses portes le 2 mars 2019 de 9h à 17h. Une belle occasion pour découvrir de nombreuses formations préparant aux métiers du Droit, de la plasturgie, de la métallurgie, de la santé, des filières équine ou logistique... Cinq établissements seront ouverts dès le vendredi de 16h à 19h.

Pour en savoir plus : www.siteuniversitaire-alencon.fr

Le Pays du Perche rejoint Orne-Métropole

Orne-Métropole (l'agence technique départementale) et le Pays du Perche ornaïens ont passé un partenariat pour l'instruction des autorisations d'urbanisme (permis de construire, déclaration préalable de travaux, permis d'aménager...). Ce service d'instruction sera assuré par le Pays du Perche pour les communes de son territoire, mais sous l'égide d'Orne-Métropole, qui le financera intégralement. Il concerne 76 des 111 communes historiques du territoire.

La protection de l'enfance expliquée

Pour sensibiliser les directeurs d'écoles et les ATSEM à la thématique de la protection de l'enfance et des informations préoccupantes, la circonscription d'action sociale d'Argentan a animé une demi-journée de formation pour une centaine de personnes, en octobre dernier à Argentan. Il s'agissait notamment de sensibiliser aux signaux d'alerte et de présenter les acteurs de l'évaluation et de l'accompagnement. Une démarche inédite qui devrait se renouveler.

Domfront : feu vert pour la déviation

Un plus pour la sécurité des habitants et le développement des entreprises locales : le Conseil départemental a entériné, fin novembre, la création de la déviation de la RD976 au niveau de Domfront-en-Poirais. Le lieu était particulièrement accidentogène, avec 42 accidents entre 2000 et 2017. Les travaux pourraient commencer dès 2020, pour un montant de 12 M€, financés à 100 % par le département de l'Orne.





« starTech Médecine » ouvre en février

Et si l'on préfigurait la médecine de demain ? Dans la droite ligne de son engagement contre la désertification médicale mené par Jean Pierre Blouet, Président de la Commission des affaires sociales, le Département ouvre le 4 février une structure très innovante à l'Hôtel du Département (rue du Puits au Verrier, à Alençon). Initiée par Alain Lambert et mise en œuvre par Christophe de Balorre, cette structure, baptisée « starTech Médecine » rassemblera dans ses locaux, trois médecins libéraux (rejoints à terme par trois adjoints), trois internes, des assistant(e)s et infirmières.

Pensée comme une véritable pépinière destinée à alimenter en praticiens les futurs pôles de santé de l'Orne, (notamment celui d'Alençon attendu fin 2020), la structure sera organisée pour libérer du temps médical (au profit des patients sans médecins traitants) aux médecins en les déchargeant d'un grand nombre de tâches non médicales, grâce à l'appui de l'association Pierre Noal pour la gestion administrative, le recrutement, le paiement des infirmières, etc.

Grande nouveauté : les médecins, tout en gardant un statut libéral, seront rétribués par la structure. « starTech Médecine » proposera également des parcours innovants pour le patient. Cette structure accueillera également des médecins retraités offrant ainsi un élément de réponse supplémentaire à une démographie médicale en déshérence. Cette première en France est le fruit du travail d'équipe, Département et Parlementaires, (Jérôme Nury et Vincent Segouin).

Nouvelles tribunes pour les Jeudi du Pin

Les nouvelles tribunes en bois (1 200 places assises) construites sur la carrière de la Poste au Haras du Pin ont permis d'accueillir l'été dernier près de 50 000 spectateurs payants pour les spectacles équestres des *Jeudi du Pin* (photo). Le Département a investi au global 700 000 € sur ces tribunes ainsi que sur la réfection du sol de la carrière.



Des permanences pour connaître ses droits

Parce que tout citoyen doit pouvoir connaître ses droits et savoir comment les exercer, des lieux d'accueil gratuits permettent d'apporter une information de proximité sur ces questions à tous ceux qui ont à faire face à des problèmes juridiques ou administratifs. C'est ce que propose le Conseil départemental de l'accès au droit (CDAD de l'Orne), qui vient de se doter d'une nouvelle coordinatrice, Marie Desgranges. Depuis octobre, le CDAD 61 tient des permanences tous les jours à Alençon.

Contact CDAD 61 :
Tél. 02 33 32 08 80
ou cdad.orne@gmail.com



Autofree 61 va plus loin

Face au succès de son service d'autopartage Autofree 61, le Conseil départemental a décidé d'augmenter le nombre de ses véhicules électriques et les sites où les trouver. En 2018, il a ainsi fait l'acquisition de 44 Zoé nouvelle génération (250 km d'autonomie en moyenne) pour une flotte totale de 70 voitures.

Déjà proposées à l'Hôtel du Département en libre-service, elles sont désormais aussi disponibles à Bellême (centre routier, ZI route du Mans), Mortagne-au-Perche (circonscription, rue du Moulin à Vent), Argentan (CER, 31 avenue de la 2E DB), La Ferté-Macé (agence routière, rue Thiers) et Flers (CER, 137 rue Ferdinand Lucas).

Obligatoire, la réservation des véhicules se fait en ligne sur www.clem.mobi. Le coût du service, lui, ne change pas : de 1 € pour une heure à 12 € pour 24 h, plus un forfait mensuel de 4 €. Une bonne alternative à l'augmentation du prix des carburants !

ORNE TERROIRS : SUIVEZ LE GUIDE !

Retrouvez 118 producteurs et artisans, 419 produits, 19 boutiques et 15 restaurants qui défendent les circuits courts et les produits du terroir dans le nouveau guide Orne Terroirs 2019-2020. Il est disponible gratuitement chez les adhérents et dans les structures touristiques du Département.



Une usine de bouchons à Alençon

Le spécialiste de la production de capsules et de bouchons, United Caps, a choisi la zone d'activités de Valframbert pour sa nouvelle usine française. La présence du pôle de plasturgie d'Alençon, l'ISPA, a pesé dans le choix du site pour l'entreprise qui recrutera, à terme, une vingtaine de personnes pour travailler sur place.

Une filière sarrasin 100 % normande

Du « blé noir », produit par six agriculteurs ornaï, écrasé aux Moulins d'Alençon (Saint-Germain-du-Corbéis) et exploité pour la fabrication de la Galette d'Alençon : depuis fin septembre, l'Orne a sa propre filière de production de sarrasin. Ces acteurs espèrent augmenter la production progressivement dans les années à venir.

Une épicerie en circuit-court à Saint-Georges-des-Groseillers

Créée au printemps dernier par sept agriculteurs ornaï, la Halte Paysanne a été inaugurée en septembre. Ouverte du mercredi au samedi, l'épicerie en circuit-court propose désormais les produits de 70 producteurs locaux à une clientèle toujours plus nombreuse.

Plus d'infos sur Facebook, @lalahaltepaysanne

Blanche de Castille à Bellême !



La célèbre reine a donné son nom à une résidence innovante et multiservice, inaugurée à Bellême le 19 octobre dernier. Elle comprend 16 logements locatifs, un foyer de jeunes travailleurs et une maison médicale, dont la création a été accompagnée par le Département à hauteur de 50 000 €. Deux médecins espagnols y sont attendus.

G6 dans le Perche

Le G6 normand, qui réunit le président de Région et les présidents des cinq départements normands, s'est réuni pour la 8^e fois en décembre, à Bellême. Un rendez-vous sous le signe du numérique, au cours duquel les élus ont pu confirmer que la fibre à l'habitant était une priorité pour toute la Normandie (lire aussi pages 12 et 135). Ils ont visité Elabo (photo), lieu d'échanges et de création collective au service des télétravailleurs (utilisé par 19 professionnels et cinq organismes) et ont fait la connaissance de « Cousette », boutique de tissus en ligne, créée avec succès par Laurent et Cécilia, un couple de Parisiens désormais Ornaï.



« Vétos » d'Outre-Rhin

Un partenariat lie, depuis plus de 20 ans, le district allemand de Kusel, en Rhénanie-Palatinat, et le Conseil départemental. C'est donc tout naturellement que 35 vétérinaires allemands se sont arrêtés dans l'Orne à l'occasion d'un voyage d'études en Normandie, début octobre, pour découvrir le territoire, son patrimoine et ses spécialités.



Un partenariat avec l'État pour la sauvegarde du patrimoine

Difficile parfois pour les plus petites communes d'entretenir et de valoriser son patrimoine historique. Aux côtés des autres départements normands, l'Orne a signé en octobre un protocole d'accord avec l'État pour la création d'un fond incitatif de 200 000 € par an qui permettra de les aider à préserver leurs bâtiments classés. Les départements contribueront aux opérations de sauvegarde à hauteur de 15 %. L'Orne poursuit ainsi sa politique d'aide menée depuis plusieurs années en faveur du patrimoine.

> Contact : direction des Archives et du patrimoine culturel au Département de l'Orne - 02 33 81 60 00

La station d'eau potable d'Alençon sort de terre

LES HABITANTS ET ENTREPRISES DE LA COMMUNAUTÉ URBAINE D'ALENÇON BÉNÉFICIERONT D'UNE NOUVELLE STATION DE TRAITEMENT D'EAU POTABLE D'ICI 2020. Objectifs : augmenter le volume traité, améliorer la qualité de l'eau et réduire le calcaire.

Deux-vingt communes et près de 48 000 habitants sont reliés à la station d'eau potable d'Alençon. Une usine construite en 1950 et modernisée en 1973. La nouvelle station sur 3 677 m² est édifiée sur le même site. Elle comprendra non seulement l'usine de production d'eau potable, les locaux de l'équipe réseau mais aussi une agence clientèle « Eaux de Normandie » (l'exploitant) afin de recevoir les usagers/abonnés. Aujourd'hui, la station est alimentée par la rivière « la Sarthe » (70 %) et deux forages à proximité de l'usine, pour une capacité de production de 650 m³/h. « La nouvelle usine nous permettra d'atteindre les 1 000 m³/h d'eau traitée » confirme Amélie Baudeloche, responsable du service Eau et assainissement de la communauté urbaine d'Alençon. « De quoi sécuriser l'alimentation en eau potable de tout le territoire mais aussi d'augmenter la capacité de stockage d'eau traitée sur

l'usine (gain sur la facture énergétique, souplesse d'exploitation et sécurisation en cas de pollution). »

Améliorer le traitement et diminuer le calcaire

La nouvelle usine d'Alençon permettra d'améliorer le traitement des eaux (meilleure élimination de la matière organique, traitement des boues...) mais aussi de diminuer le taux de calcaire, source d'inconfort gustatif et d'entartrage des appareils. Les travaux, débutés au printemps dernier, devraient se terminer au début de l'année 2020. « Quelques mois d'observation seront alors nécessaires, pendant lesquels les deux usines fonctionneront parallèlement » explique Amélie Baudeloche. « La nouvelle usine entrera définitivement en fonction



Les travaux, débutés au printemps dernier, devraient se terminer au début de l'année 2020.

après le feu vert de l'agence régionale de santé (ARS). » Viendra ensuite l'étape de démolition de l'ancienne usine. Sur un budget global de 14 M€, le département de l'Orne apportera une aide de 1,5 M€ et l'agence de l'eau Loire-Bretagne 1,350 M€. Le reste étant à la charge de la Communauté urbaine. 🌊

Une station en projet à Beauchêne

DÉBUT 2020, LES HABITANTS DE LA COMMUNAUTÉ DE COMMUNES DE DOMFRONT-TINCHEBRAY INTERCO bénéficieront d'une toute nouvelle station de production d'eau potable.

Les premiers coups de pioche de la future station d'eau potable de Beauchêne (lieu-dit la Noë-Verte) ont été donnés fin octobre. Une année de travaux, suivie de plusieurs mois de test, seront nécessaires avant la mise en service officielle de la station courant 2020. L'ancienne usine, construite sur la même commune dans les années 80, souffrait d'un vieillissement

de ses installations et offrait une capacité de production de seulement 60m³/h. « La future station permettra d'atteindre les 90m³/h », explique Pascal Gahéry, directeur du Développement durable des territoires, au Conseil départemental de l'Orne. « La nouvelle usine traitera l'eau captée dans la rivière l'Egrenne mais aussi celle d'une nappe souterraine, à 120 mètres de profondeur, depuis un forage situé à proximité. De quoi sécuriser l'approvisionnement en eau, en quantité et en qualité, des 3 200 abonnés concernés par le projet, pour les 50 années à venir. »

Un volet pédagogique

La nouvelle usine de production, avec une intégration paysagère parfaite dans le bocage, comprendra aussi un volet pédagogique. Le grand public et les

scolaires pourront ainsi découvrir sur site les systèmes de captation, de traitement et de distribution de l'eau. L'occasion de sensibiliser les consommateurs à la protection de la ressource en eau, enjeu environnemental majeur. Le maître d'ouvrage, la communauté de communes de Domfront-Tinchebray Interco., est assisté dans ce projet par le syndicat départemental de l'Eau de l'Orne. Deux bureaux d'études du Calvados, pilotes des travaux, ont été retenus pour la maîtrise d'œuvre : Sogeti ingénierie et SA2E ingénieurs conseils. 🌊

LE DÉPARTEMENT DE L'ORNE SUBVENTIONNE CE PROJET À HAUTEUR DE 20 %, SOIT 783 600 €.

L'Agence de l'eau Seine Normandie, quant à elle, apporte 1,3 M€ de financement auquel s'ajoute un prêt à taux zéro de 92 763 €. Le reste étant à la charge de la communauté de communes de Domfront-Tinchebray Interco.



La nouvelle usine de production bien intégrée au paysage, comprendra aussi un volet pédagogique.

AMÉNAGEMENTS ROUTIERS

Chantier sous contrôle

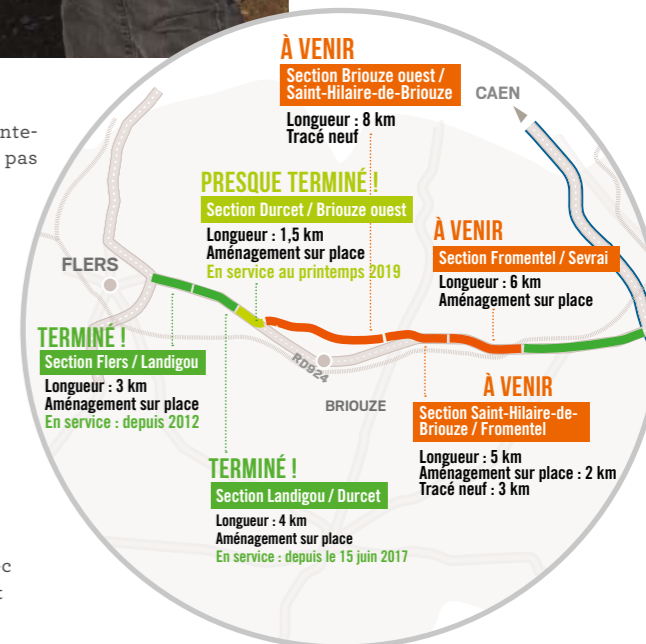
La route Flers-Argentan (RD 924) poursuit sa transformation en 2x2 voies. Sur le terrain, les agents du Département veillent au bon déroulement de ce chantier majeur.



© aprim

Ce jour-là, le ballet des camions est incessant autour du futur échangeur sur la route Flers-Argentan (RD 924), près de Sainte-Opportune. On pose des enrobés, le temps est clémente mais pas de temps à perdre, la météo va se dégrader... Nous sommes sur l'un des plus grands chantiers routiers de l'Orne : la mise en 2x2 voies qui reliera Flers et Argentan. « Nous pilotons en ce moment les opérations sur le tronçon Durcet-Briouze ouest, dont la mise en service est prévue au printemps 2019 », explique Daniel Blotière, technicien au bureau des grands travaux du Département, maître d'ouvrage du chantier. Avec son collègue Stéphane Brunet (agent de maîtrise travaux neufs), ils forment un duo indispensable au quotidien pour superviser les opérations, contrôler, communiquer avec les riverains... « Ce chantier, confié à l'entreprise NGE, est conséquent, avec jusqu'à 60 personnes sur le terrain en même temps. Il faut veiller à sa bonne exécution, superviser les analyses des labos, avoir toujours l'œil sur le calendrier, coordonner les agents des routes du Département chargés de sécuriser. Ça demande de la diplomatie et du relationnel. »

Ce tronçon marque la fin de l'Acte 1 des opérations lancées en 2009, avec à ce jour 16 km en 2x2 voies. Restent 19 km à aménager de Briouze ouest à Sevrai (lire ci-contre), sans doute à partir de fin 2020. 🌊



Point sur le chantier à deux pas du futur échangeur de Sainte-Opportune. De gauche à droite, Jacques Munier (directeur grands projets au Département), Daniel Blotière, technicien au bureau des grands travaux et Stéphane Brunet, agent de maîtrise travaux.

Axe majeur

La modernisation de l'axe Flers-Argentan (36 km au total), engagée en 2009, est une opération majeure pour le Département. Sur cet axe où roulent chaque jour plus de 6 500 véhicules dont 15 % de poids-lourds, il fallait améliorer la sécurité et la fluidité. L'enjeu économique est fort pour irriguer la partie ouest de l'Orne, dont Flers, important bassin d'emplois, qui sera mieux connecté à Argentan.

250 agents

Depuis les lois de décentralisation, le Département administre l'essentiel du réseau routier de l'Orne (départementales et ex-nationales) soit près de 6 000 km de routes. Pour l'exploitation et l'entretien des routes départementales, il déploie sur le terrain 250 agents basés dans quatre agences : La Ferté-Macé, Sées, Gacé, Bellême.

Phase 2

Début 2019, la phase 1 de la mise en 2x2 voies entre Flers et Argentan est achevée (16 km, 66 M€ financés à 50 % par la Région et 50 % par le Département). La phase 2 va pouvoir s'engager pour les 19 km restant entre Briouze ouest et Sevrai (carte ci-dessous). Les études démarrent, le chantier devrait débuter en 2020-2021. Comme pour la phase 1, le Département et la Région partageront à 50 % cet investissement estimé à 80 M€.

Tous fibrés en 2023 !

L'ORNE SERA 100 % RACCORDABLE À LA FIBRE OPTIQUE D'ICI À 2023.

Le fruit d'une politique engagée en 2013 et accélérée grâce à un partenariat fructueux entre les acteurs publics (collectivités) et privé (Orange). De l'appartement en ville à la petite ferme isolée, tous les Ornaïens pourront en bénéficier dans cinq ans au plus tard. L'Orne sera alors l'un des départements ruraux de France les plus connectés.

D'ici 2023, la fibre optique va couvrir la totalité du département de l'Orne, donnant à tous les Ornaïens l'accès au très haut débit (THD). Le fruit d'un accord historique entériné le 12 octobre dernier entre le Département, ses partenaires publics (Région, État, Europe) et l'opérateur Orange, acteur important de l'aménagement numérique de l'Orne. Pour réaliser cette ambition, les zones d'investissement privée et publique sont étendues et l'opérateur Orange s'engage aux côtés des collectivités à financer sur ses fonds propres le déploiement de la fibre pour la moitié

des foyers ornaïens restant à raccorder. L'Orne entre ainsi de plain-pied dans le 21^e siècle et sera parmi les premiers départements ruraux de France disposant d'un réseau de fibre optique sur l'ensemble de son territoire. Concrètement, un tel aménagement du territoire va permettre aux entreprises, aux travailleurs indépendants et bien sûr aux particuliers d'accéder aux services les plus performants. L'attractivité du Département prend ainsi une nouvelle dimension et ouvre des horizons nouveaux en termes de développement économique et de qualité de vie. 🍷

Débits de folie

Épaisse comme un cheveu, la fibre optique est puissante comme l'éclair. Elle change la vie des utilisateurs en leur donnant accès à des nouveaux services par Internet, grâce à des débits qui offrent une connexion Internet jusqu'à 50 fois plus rapide que l'ADSL. Les vitesses de téléchargement sont multipliées par dix et se font en quelques secondes. Idéal pour les jeux en ligne, la vidéo en streaming, les connexions simultanées de smartphones et tablettes en wifi, la TV haute définition, etc.

Au prix de l'ADSL

Les tarifs d'abonnements au THD par fibre optique pratiqués dans l'Orne sont et seront équivalents à ceux des grandes villes de France, pas plus élevés que pour l'ADSL (plus faible débit), avec des offres multiples (type TV, vidéo à la demande, téléphonique par Internet...)

Un partenaire mondial

Orange est un acteur majeur de télécommunications dans le monde (41 milliards d'euros de chiffre d'affaires en 2017, 149 000 salariés dont 91 000 en France). L'opérateur va financer sur ses fonds propres environ la moitié du déploiement de la fibre optique de l'Orne.

10 ANS POUR FIBRER L'ORNE

Voté en 2013 par le Département, le Plan numérique ornaïens (PNO) a connu une accélération impressionnante. Avec un gain de sept ans par rapport au premier calendrier qui projetait le très haut débit partout dans l'Orne pour fin 2030.

2013

Le Conseil départemental adopte le Plan numérique ornaïens (PNO).

2015-2017

Avec un an d'avance, l'opération « fibre au village » (sous conduite du Département) pour booster le débit vers 16 000 foyers ruraux est bouclée.

Coût des travaux : 20 M€ (État 7,8 M€, Région 6,9 M€, Département 2,9 M€, communautés de communes : 2,4 M€).

2018-2019

Le déploiement de la « fibre à l'habitant » s'accélère. À Alençon et Flers (31 000 prises ou foyers financés par Orange) et sur les intercommunalités de L'Aigle et d'Argentan (22 000 prises ou foyers au total, sur délégation du département de l'Orne, pilote des opérations à Orne Métropole très haut débit, filiale d'Orange).

2019 À 2023

Le Plan numérique ornaïens entre dans sa phase 2, la plus ambitieuse tant pour le nombre de prises que pour le calendrier. Objectif : la fibre optique pour 100 % des Ornaïens.

Pour y parvenir, il reste 112 000 prises (ou foyers) à réaliser dans l'Orne :

> 60 000 prises financées par Orange en fonds propres (zone privée).

> 52 000 prises financées par Orne Métropole THD (zone publique), filiale d'Orange dans laquelle participent le Département, la Région, l'État et l'Europe.

Coût phase 1 + phase 2 : 92,6 M€, dont 64,6 M€ de fonds publics (Département, Région, État, Europe)

165 000
foyers seront fibrés en 2023

53 000
foyers (Plan numérique ornaïens phase 1 : 2013 - 2019)

+ 112 000
foyers (Plan numérique ornaïens phase 2 : 2020 - 2023)

Vendredi 12 octobre 2018, une convention historique pour l'aménagement numérique de l'Orne. Christophe de Balorre, président du Conseil départemental, Chantal Castelnot, préfète de l'Orne, Hervé Morin, président de la Région Normandie, Régis Baudoin, directeur de la mission France très haut débit et Stéphane Richard, président directeur général d'Orange formalisent l'accord qui entérine les investissements d'Orange en fonds propres (zone privée) et ceux d'Orne Métropole très haut débit (zone d'initiative publique) qui garantit le déploiement de la fibre à l'habitant sur la totalité du département de l'Orne.



« Une belle mobilisation commune, qui propulse l'Orne en tête des départements fibrés à l'horizon 2023. Une réelle avancée au service de nos territoires, du monde économique, de la santé, de la recherche, de la formation et bien entendu de tous nos concitoyens. »

Christophe de Balorre, président du Conseil départemental de l'Orne



« C'est un tournant historique car jamais un chantier d'infrastructure n'aura atteint cette envergure dans l'histoire du Département. Nous faisons entrer la lumière de la fibre optique chez tous les Ornaïens. Ce réseau va changer la face de l'Orne et la propulser dans la société numérique du 21^e siècle. Nous allons pouvoir développer ici de nouveaux services. Démarquons-nous des autres en inventant la campagne 3.0. Il faut bâtir un visage de l'Orne à la hauteur de cette infrastructure exceptionnelle. »

Jérôme Nury, député et président de la commission de l'économie, de l'agriculture et du numérique au Conseil départemental de l'Orne

« Il faut aider les territoires ruraux, dont le développement économique en dépend, à s'équiper et à se raccorder à la fibre optique. La numérisation du territoire est un véritable enjeu. La Région joue son rôle d'aménageur, de fédérateur d'énergie des excellences mais aussi de garant de l'équité entre les territoires. »

Hervé Morin, président de la région Normandie



« C'est le fruit d'une parfaite collaboration avec l'Orne, la région Normandie et l'État. Conscient des enjeux du numérique sur l'attractivité et le développement économique, Orange s'engage sur de nouveaux investissements : 50 % des investissements pour le département de l'Orne seront réalisés sur nos fonds propres et Orange participe également au cofinancement de l'initiative publique en tant que délégataire de la Délégation de service public à Orne Métropole très haut débit. »

Stéphane Richard, PDG d'Orange

383 MILLIONS POUR QUOI FAIRE ?

LE CONSEIL DÉPARTEMENTAL VIENT DE VOTER SON BUDGET POUR 2019. Il s'élève à 383 millions d'euros. Une enveloppe qui lui permet de réaliser des missions et de mener des projets pour améliorer concrètement notre quotidien (aides sociales, collèges, routes, aménagement numérique, culture, etc.) et renforcer l'attractivité de l'Orne. Ce qu'il faut en retenir...

« TROIS AXES FORTS POUR GUIDER NOTRE ACTION. »



Christophe de Balorre,
Président du Conseil départemental

Dans la continuité.

« Le budget 2019, caractérisé par des charges de fonctionnement stables, s'inscrit dans la continuité. Les recettes peu dynamiques limitent certes l'évolution des dépenses de fonctionnement, sans pour autant étouffer notre capacité à financer en 2019 des investissements essentiels pour l'avenir de l'Orne. Ce budget repose sur quatre principes clés : maîtrise des dépenses de fonctionnement, effort sur l'autofinancement, augmentation des crédits d'investissement et diminution du besoin d'emprunt. »

Ambitieux à travers ses investissements.

« Notre vision de l'Orne nécessite de maintenir un niveau soutenu d'investissement, qui allie l'innovation

et le souci de notre patrimoine. En dépit des contraintes fortes qui s'imposent à nous, comme nous l'impose l'État, nous gardons un cap volontariste, tourné vers l'avenir, comme en témoignent certains programmes d'investissement sur des axes à fort enjeu pour nous : mobilité (plus de 17 M€ pour les routes), Internet très haut débit (fibre à l'habitant pour plus de 7 M€), espace rural et agriculture (près de 7 M€) pour ne citer qu'eux. » Lire aussi ci-dessous.

Pour un département solidaire et connecté.

« Notre vision du service public repose sur les priorités suivantes : solidarité, accessibilité à des services de qualité et désenclavement du territoire, à travers les routes et le numérique. »

LES INVESTISSEMENTS MARQUANTS DE 2019



Investissements routiers
17 M€

Axe Flers-Argentan, déviation de Bellême et de Domfront : **5,7 M€** entretien des chaussées et des ouvrages d'art : **plus de 10 M€**



Modernisation des EHPAD*
1,6 M€

* Maisons de retraite



Aménagement numérique
7,4 M€

Fibre à l'habitant (FTTH), lire aussi en p. 12-13.



Travaux dans les collèges
7,5 M€



Soutien à l'économie et au tourisme
5 M€

dont stratégie vélo (projets de voies vertes Briouze – Bagnoles de l'Orne Normandie et Alençon – Pré-en-Pail – Rives d'Andaines) **1,6 M€**



Haras national du Pin
1,5 M€
Réfection du manège d'Aure et du parc aux Daims

À QUOI SERT LE BUDGET DE FONCTIONNEMENT DU DÉPARTEMENT ?

Social

173,5 M€

Protection de l'enfance, aides aux personnes âgées, handicapées, aides à domicile, RSA, logement social, dépistages, hélicoptère et SAMU...

Direction générale et Ressources Humaines

55,8 M€

1 284 agents territoriaux : assistantes sociales, agents des routes, agents administratifs et techniques, éducateurs, personnels des collèges...



Logistique et entretien du patrimoine

6,6 M€

Aides à la restauration de bâtiments, musées, archives départementales...

Jeunesse et culture

11,3 M€

Collèges, aides à l'enseignement supérieur, bourses, sport, programmation de spectacles, aides aux événements, bibliothèques-médiathèques...

Solidarité territoriale et tourisme

13,7 M€

Ingénierie territoriales, valorisation du tourisme, aides à l'hôtellerie, Service départemental d'incendie et de secours...

Aménagement et environnement

18,4 M€

Entretien des 5 824 km de routes, transports scolaires (sur délégation de la Région), aménagements numériques, sécurité routière, électromobilité, traitement de l'eau...

LES DÉPENSES SOCIALES REPRÉSENTENT 71,09 % des dépenses réelles de fonctionnement en 2019 pour 70,79 % en 2018. Elles sont prévues en augmentation de 1,9 M€ soit +1,13 %.

EN 2019, LES DOTATIONS DE L'ÉTAT REPRÉSENTENT 28,8 % DES RECETTES RÉELLES DE FONCTIONNEMENT CONTRE 29,1 % EN 2018 (la principale dotation provenant de l'État a diminué de 11,7 M€ entre 2014 et 2017).

PAS DE HAUSSE DU TAUX D'IMPOSITION départemental pour la 23^e année consécutive.

LA RESSOURCE D'EMPRUNT EST DE 29 M€. C'est un puissant levier qu'il est opportun d'actionner dans un contexte de taux d'intérêt historiquement bas, pour financer les investissements structurants du Département.

LES CHIFFRES DU BUDGET 2019

Fonctionnement	308 333 782 €
Investissement	75 490 326 €
Budget	383 824 108 €



Glissières de choc

SES GLISSIÈRES BOIS-MÉTAL, INSTALLÉES LE LONG DES ROUTES

un peu partout dans le monde, ont fait sa réputation. Chez Tertu, à Villedieu-lès-Bailleul, le travail du bois se diversifie, des ouvrages d'art aux passerelles.

DES GLISSIÈRES CONNECTÉES

Tertu affirme sa position d'acteur incontournable de la sécurité routière, en lançant ses premiers dispositifs de sécurité connectés. Un capteur de chocs, baptisé TIPS (Tertu Impact Protection Sécurité), quand il est actionné, prévient aussitôt les services d'entretien qui peuvent alors intervenir au plus vite pour remplacer les glissières détériorées.

LE DÉPARTEMENT a attribué une aide de 28 938 € à cette entreprise.

« Au début, on nous regardait d'un drôle d'œil. » Stéphane Charpy a de la mémoire. Directeur général de Tertu, il se souvient des premiers pas de l'entreprise et de son produit révolutionnaire, des glissières mêlant bois et métal pour sécuriser le bord des routes. « Nous étions un électron libre de la sécurité routière. » Depuis, la PME ornaise a fait son chemin. C'est même en 1992 qu'il commence véritablement. Cette année-là, les Jeux olympiques d'hiver se déroulent en France, à Albertville. S'ils sont un superbe souvenir d'organisation et de réussite sportives tricolores, chez Tertu ces JO sont synonymes de marché du siècle. Retenue pour équiper les accès aux différents sites de compétition en montagne, l'entreprise va bénéficier d'une visibilité exceptionnelle et asseoir ainsi sa réputation. Créée en 1986 par Jacques de MauSSION à Villedieu-lès-Bailleul (où elle est toujours), au nord d'Argentan, Tertu, entreprise forestière, valorise alors ses bois pour équiper les haras de ses clôtures. La rencontre avec un ingénieur des eaux et forêts viendra donner une direction « routière » à la PME. Ayant passé les crash-tests avec succès, elle

participe aussi aux commissions de normalisation pour les normes CE. « Tout s'écrivait là dans ces instances et nous y étions », sourit le directeur général. Le produit de l'entreprise, muni de tous ses agréments et autres certificats, gagne alors des contrats en France mais aussi à l'étranger. « Nous sommes devenus en quelques années, grâce à notre expertise et à notre connaissance du terrain, un acteur clé de la sécurité routière dans le monde », poursuit Stéphane Charpy.

Les JO d'hiver en Chine en 2024 ?

Des réseaux de ventes se montent en Belgique, en Australie ou en Suède. L'entreprise est même repérée par la plus grosse société américaine, Trinity (devenant le distributeur exclusif France de ses atténuateurs de chocs et origines de file performante*). Au Chili, une coentreprise est créée pour produire sur place et atteindre le marché de l'Amérique du Sud. En Chine, des crash-tests ont été réalisés avec succès, ouvrant les portes de ce pays en pleine croissance. En 2024, les Jeux olympiques d'hiver s'y dérouleront.



Le bois de douglas présente un cœur particulièrement important qui lui confère ses qualités de résistance reconnues.

Photo de gauche : Sur la RD 22, près de Domfront, glissière de sécurité bois-métal avec écran moto.

Les glissières bois-métal ont fait la renommée de l'entreprise. Elles représentent encore 50 % de son chiffre d'affaires.



Stéphane Charpy, directeur général, à côté d'un atténuateur de choc et devant le dernier bâtiment de l'entreprise.

TERTU EN CHIFFRES

Avec **11,4 millions d'euros** de chiffre d'affaires (CA), soit une croissance de **+ 27 % en 3 ans**, Tertu (**42 salariés**) rayonne en France mais aussi à travers le monde. Au travers d'un réseau de distributeurs soigneusement sélectionnés, les produits Tertu, notamment ses glissières bois-métal qui représentent encore **50 %** de CA, sont aujourd'hui présents dans plus de **40 pays**. L'export représente près de **50 %** de son CA. Ses filiales au Chili, au Brésil, aux États-Unis et en Chine ainsi que ses accords de licence en Corée et en Nouvelle-Zélande complètent le rayonnement international de l'entreprise. Au total, l'entreprise exploite **50 brevets**.



EN VIDÉO sur Orne.fr

retrouvez l'interview de Stéphane Charpy

« Ce serait une fusée de démarrage extraordinaire », s'impatiente le directeur général. Si l'histoire de 1992 pouvait se répéter... Toujours à la recherche de l'innovation, Tertu développe désormais des passerelles bois-métal, de plus en plus en vogue. « Nous ne traitons que 30 % des demandes. Avec notre nouveau bâtiment, financé en partie par le Conseil départemental, nous fabriquons tout nous-mêmes désormais avec deux soudeurs que nous avons formés en interne », souligne le dirigeant. L'entreprise se mobilise aussi sur les panneaux acoustiques en bois ou sur le marché des dispositifs de retenue sur les ouvrages d'art. « 20 000 ponts sont à remettre à niveau. C'est la raison pour laquelle nous commercialisons une glissière italienne qui, grâce à ses chevilles fusibles, retransmet moins de force à l'ouvrage lors d'un choc », explique-t-il. Les perspectives ne manquent pas pour Tertu. ☺

(*) Pour éviter les franchissements, les renversements et les effets tremplin des extrémités de glissières abaissées dans le sol, Tertu met en place des « origines de file » qui protègent des chocs.

Nouvel axe de développement chez Tertu : la fabrication de passerelles bois-métal. Ici, sur la commune d'Ailly-sur-Noye, dans la Somme.



Caractères à visiter

SÉES EST, DEPUIS LE PRINTEMPS DERNIER, UNE PETITE CITÉ DE CARACTÈRE.

L'Orne compte désormais huit de ces petites villes au charme intact, où le patrimoine fait l'objet d'une attention toute particulière...

Sées



« Sées est une cité antique : il y a deux ans, une ancienne voie gallo-romaine datant d'un ou deux siècles avant J.-C. a encore été découverte sous la chaussée. Rapidement christianisée, Sées a été une ville religieuse centrale pour la région, d'où le nombre important d'édifices classés, dont la cathédrale, ou le musée d'art religieux, installé dans un bâtiment du XIV^e s. Cette homologation Petite Cité de Caractère, que Sées a obtenue en mai, valorise les efforts de la ville pour entretenir ce patrimoine. »
Jean-Yves Houssemaine, maire de Sées



Valoriser des communes rurales atypiques et riches de leur histoire : l'idée est à l'origine de la création, dans les années 1970, du réseau national des Petites Cités de Caractère, qui compte aujourd'hui 152 communes en France. « L'objectif est de faire de la sauvegarde et de la valorisation du patrimoine - bâti ou immatériel - un levier de développement économique pour ces territoires », résume Pierre Poisson, animateur du réseau dans l'Orne. Après la récente homologation de Sées, au printemps dernier, le Département compte désormais huit « Petites Cités de Caractère » (voir photos ci-contre). La candidature de Mortagne-au-Perche est actuellement à l'étude.

Pour obtenir ce sésame, les villes candidates doivent passer devant une commission nationale, qui étudie en détail différents critères : patrimoine, taille, stratégie de développement touristique... Une fois obtenu, « c'est un gage de qualité pour les visiteurs, mais aussi pour les investisseurs », note Pierre Poisson. Les communes homologuées notent une augmentation de leur fréquentation (+ 25 % à Bellême l'année suivant son homologation par exemple) et, à plus long terme, le retour d'artisans d'art et de commerces, voire une augmentation de la population. Un cercle vertueux. 🌿

« Écouché est nichée au cœur des méandres de l'Orne, entre minéral et végétal. La commune s'est développée à l'ombre de sa magnifique église classée, qui se dresse au sein du réseau des ruelles, permettant de découvrir le riche patrimoine architectural que constituent les tours, le moulin et les maisons remarquables de la cité. »

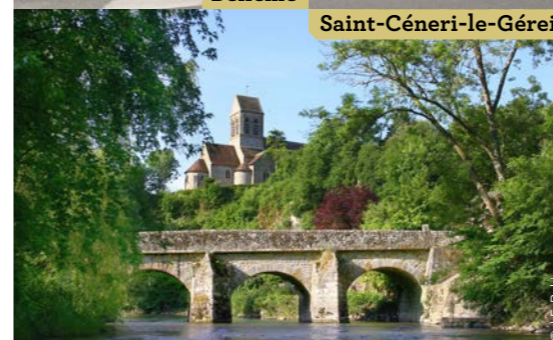
Jean-Pierre Latron, maire d'Écouché

« Ancienne capitale du comté du Perche, Bellême n'a pas conservé son château (seuls subsistent quelques vestiges et une porte), mais a gardé sa longue tradition commerçante. Elle est aujourd'hui la cité des antiquaires, avec une quinzaine de professionnels présents, et connaît des week-ends très animés. »

Éric Yvard, adjoint au maire de Bellême, en charge de la culture et du patrimoine



Bellême



Saint-Céneri-le-Gérei

« L'histoire de Saint-Céneri-le-Gérei est intimement liée à la peinture. L'église est connue pour ses œuvres du XII^e s. et la commune accueille encore des artistes-peintres. Chaque année à la Pentecôte, les Rencontres de Saint-Céneri accueillent une trentaine d'artistes qui exposent chez les habitants. »

Richard Marquet, maire de Saint-Céneri-le-Gérei

Écouché



« Longny-les-Villages possède un riche patrimoine lié aux cours d'eau qui traversent la commune et ont permis autrefois l'implantation de l'industrie du fer, la construction de moulins, forges, hauts fourneaux... Notre cité se distingue aussi par son patrimoine culinaire, dont la Confrérie des fins gourmets est la marque de tradition. »
Christian Baillif, maire du Longny-les-Villages.



La perrière

« Cité millénaire, à la lisière de la forêt de Bellême, La Perrière est bâtie sur un éperon rocheux classée en 1932 pour sa vue imprenable sur le Perche. Il fait bon flâner dans ses ruelles. Son château fort, érigé au XI^e s. et détruit pendant la guerre de Cent ans, ses manoirs et belles demeures du XV^e et XVI^e s. témoignent de sa prospérité passée. »

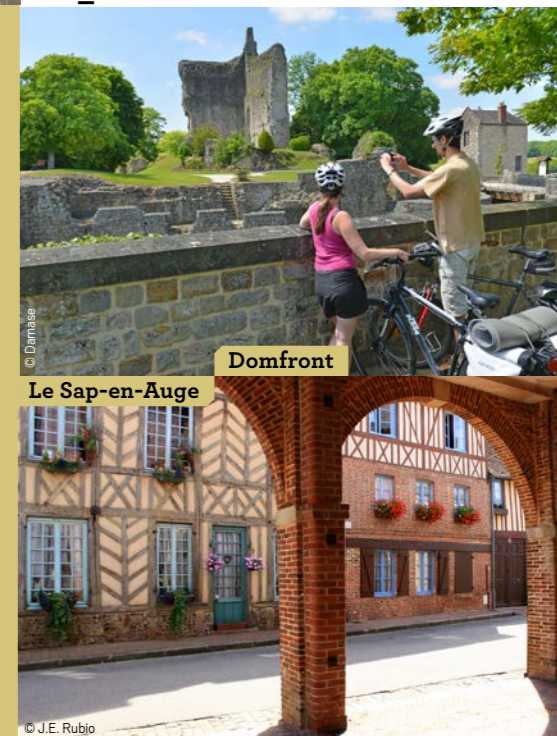
Daniel Brosse, maire de La Perrière

« À pied ou à vélo, la découverte de la ville vous fera forcément passer par le site du château. Construit par Guillaume de Bellême sur un éperon rocheux, le site domine largement le Passais. Le panorama dégagé laisse également entrevoir l'église Notre-Dame-sur-l'Eau, joyau de l'art roman normand. »

Bernard Soul, maire de Domfront

5 CRITÈRES POUR ÊTRE UNE PETITE CITÉ DE CARACTÈRE

- > Compter moins de 6 000 habitants dans le cœur historique
- > Être soumis à une protection au titre des monuments historiques ou d'un site patrimonial remarquable
- > Afficher un bâti suffisamment dense pour être considéré comme une cité et détenir un patrimoine architectural homogène et témoin de son histoire
- > Mener un programme pluriannuel de restauration, réhabilitation ou mise en valeur des patrimoines bâtis, matériels et immatériels
- > S'inscrire dans une stratégie de développement touristique de son territoire.



Domfront

Le Sap-en-Auge

« Le Sap-en-Auge a su préserver l'esprit médiéval et les différents courants architecturaux qui se sont succédé. Les nombreuses animations participent à sa renommée. Le site du Grand Jardin, Le fort Montpellier, l'église, l'ancienne gendarmerie, la petite maison à encorbellement et les halles sont les incontournables de la cité. »

Gérard Rosé, maire du Sap-en-Auge

EN ACTIONS

Le Conseil départemental accompagne et soutient les communes qui candidatent pour devenir une « Petite Cité de Caractère ». Parallèlement, il majore aussi ses aides pour la restauration du bâti privé et public (+5 pts) dans les communes qui ont décroché cette homologation.

LA CULTURE EN REZZO 61

ASSOCIANT LE DÉPARTEMENT ET LES ACTEURS LOCAUX, RezzO 61 rapproche la culture des territoires. Prochain grand rendez-vous en mars, avec le Printemps de la Chanson.

De la danse à Tourouvre, du jazz dans le Pays d'Ouche, du théâtre classique à Passais-Villages, de la magie à Gacé... « *Diversité, originalité, accessibilité et exigence artistique sont les maîtres mots de chacune de nos saisons de RezzO 61* », souligne Christine Roimier, vice-présidente du Département en charge de la culture. Né en 2017, ce réseau culturel repose sur un partenariat fort entre l'Orne et ses acteurs locaux : communes, communautés de communes et associations... Ensemble, ils se partagent le financement des spectacles et élaborent la programmation. Le Département met à disposition son parc de matériel professionnel – pour recréer les conditions d'une salle de spectacle dans n'importe quel lieu – et mène des actions de médiation culturelle autour des spectacles accueillis. « *L'objectif est d'insuffler la culture partout, en aidant les territoires qui n'ont pas les moyens ou les structures nécessaires, à proposer des spectacles de qualité à leurs habitants, en complémentarité avec les*

scènes locales », définit Christine Roimier. RezzO 61 propose ainsi pour 2018-2019 pas moins de 22 représentations dans 20 communes du Département, et plus de 70 représentations jeune public.

Un printemps en chanson

Prochain grand rendez-vous porté par RezzO 61 : la 14^e édition du Printemps de la Chanson, du 12 au 21 mars 2019. Le festival, qui met à l'honneur la chanson francophone, fera une halte dans 14 communes (dont deux nouvelles cette année : Longny-au-Perche et Moulins-la-Marche) pour 15 soirées concerts. En plus d'attirer quelques belles têtes d'affiches (Alain Chamfort à Gacé, Arthur H à Argentan ou CharlElie Couture à Bagnoles-de-l'Orne), l'événement invite aussi le public à la découverte de talents moins médiatisés ou émergents. Comme Facteurs Chevaux, par exemple, qui revient cette année pour jouer dans la collégiale de la Maison du Parc naturel régional Normandie-Maine, à Carrouges. Dans le cadre de la première édition l'an passé, le « duo folk alpin incantatoire » s'était produit à l'Usine Bohin... Séduit par l'acoustique des lieux, Sammy Decoster et Fabien Guidollet y sont retournés quelques mois après pour y enregistrer leur deuxième album... Une bonne raison de les faire revenir dans l'Orne! 🎵

EN DIRECT



Christine Roimier,
vice-présidente
du Département,
présidente de la
commission de
l'éducation, de la
culture et du sport

« **RezzO 61 est le fruit de la coopération et du travail d'équipe** entre le service de l'action culturelle du Département et ses partenaires. Il opère un véritable maillage du territoire pour proposer des spectacles et des festivals de qualité à tous les Ornais. »



Nicolas Jules,
jeudi 28 mars
à Messei.

Si son nom ne vous dit rien, c'est qu'il est temps de faire connaissance avec cet artiste aux neuf albums et 20 ans de carrière, à l'univers sombre, puissant et poétique... D'autant que ses prestations scéniques ne laissent jamais le public indifférent.

Facteurs Chevaux,
dimanche 31 mars,
Carrouges

Sammy Decoster et Fabien Guidollet, alias Facteurs Chevaux, seront à Carrouges pour nous présenter leur album aux accents folks et mélancoliques, enregistré dans l'Orne...

CharlElie Couture,
samedi 23 mars à Bagnoles de l'Orne Normandie

Peintre, écrivain et chanteur inclassable, CharlElie Couture est un artiste. Il faut l'avoir vu sur scène pour comprendre le magnétisme qui émane de ses concerts. À redécouvrir sur scène, donc, avec son dernier album, *Même pas Sommeil*.

L & Barbara Carlotti, mardi 26 mars, à Fliers

Deux figures de la chanson française réunies sur un même plateau : d'un côté, L (Raphaële Lannadère) et son écriture poétique. De l'autre, Barbara Carlotti, qu'on ne présente plus, qui revient avec l'album, *Magnétique*...



Foé,
vendredi 22 mars,
à La Ferté-Macé

Chanson classique, hip-hop, pop synthétique ou électro : impossible de coller une étiquette à cet artiste inclassable, qui a sorti son premier album, *Tôt ou Tard*, en avril 2018.

Printemps de la Chanson,
du 12 au 31 mars 2019

> Programme complet sur
www.orne.fr et actualité du festival
sur Facebook @ Festival Printemps de la
Chanson Orne-61

SABLÉS DE LÉGENDE

BISCUITERIE DE L'ABBAYE

> LONLAY L'ABBAYE

C'EST UN PRODUIT EMBLÉMATIQUE DE LA NORMANDIE : le sablé de la Biscuiterie de l'Abbaye a plus de 100 ans. L'entreprise de Lonlay l'exporte partout dans le monde, en même temps qu'elle poursuit sa diversification, investit et crée de nouveaux emplois.

DU SABLÉ PUR BEURRE AU SNACKING

Produit emblématique de la marque, le sablé pur beurre pèse à lui seul 30 % de l'activité. Mais la Biscuiterie de l'Abbaye, dotée d'un laboratoire R&D depuis 1986, explore de nouveaux marchés et crée chaque année de nouvelles recettes, pour investir avec succès des rayons comme le snacking ou les biscuits apéritifs. Gâteaux à la spiruline, au camembert, à la mimolette ou à la crème fraîche... La Biscuiterie de l'Abbaye inclut dès que possible des ingrédients issus de partenaires comme la fromagerie Gillot ou Isigny-Sainte-Mère.



INVESTISSEMENTS HISTORIQUES

2019 est une année charnière pour l'entreprise. En saturation dans ses locaux, elle investit comme jamais dans son histoire pour s'agrandir, créant au passage 35 emplois. À Lonlay, 3,5 M€ pour 5 000 m² de locaux de stockage en cours de construction et opérationnels fin 2019. À Magny-le-Désert, dans l'ex-base logistique d'Intermarché, 5 M€ pour y installer une nouvelle unité de production complémentaire au site de Lonlay.



EN PLEINE CROISSANCE

L'entreprise créée en 1964 est devenue un fleuron de l'économie ornaise. Les chiffres parlent : 245 salariés, 42 M€ de chiffre d'affaires, 280 recettes différentes, 8 000 tonnes de production annuelle et trois chaînes de production capables de fabriquer 150 000 biscuits... à l'heure. La Biscuiterie de l'Abbaye en exporte près de 15 %, en Europe de l'Ouest, Amérique du Nord, Asie du Sud-Est. À moyen terme, elle veut faire grimper sa part à l'international à 20 %.



SAGA FAMILIALE

À la tête de l'entreprise depuis 1986, Gérard Lebaudy passe cette année les commandes à son fils Charles, respectant ainsi une tradition de transmission familiale. L'histoire est née en 1909, dans la boulangerie du village. L'arrière-grand-père de Gérard Lebaudy fabriquait alors des sablés d'un kilo. C'est son grand-père qui a développé le petit sablé dans les années 40 et son père et son oncle qui ont créé la Biscuiterie en 1964. « au départ un simple complément à l'activité de la boulangerie ». On connaît la suite... Une histoire et un savoir-faire qui se découvrent sur place : chaque année 10 000 personnes visitent le site de Lonlay.

ENVIVIES

L'ORNE CÔTÉ DÉTENTE



CRÉATIONS DE RÊVE

« In dreams », création artistique dans les bibliothèques d'Alençon (Aveline), d'Écouves, de Saint-Denis-sur-Sarthon, Saint-Germain-du-Corbéis et Valframbert, à partir de janvier 2019.

24

HISTOIRES D'OBJETS

200 œuvres ou objets, anodins, symboliques, historiques... à voir à l'Hôtel du Département (Alençon) du 14 février au 19 mai.



C'EST LE PRINTEMPS !

Arthur H, Alain Chamfort et Charlélie Couture en tête d'affiche du Printemps de la Chanson : 15 concerts dans l'Orne, du 12 au 31 mars.



FESTIVAL TROP BIEN

Le Festival des Trop Petits met à l'honneur la création jeune public. 10 jours de spectacles, ateliers, conférence et expo, du 3 au 13 avril, à Argentan (Quai des Arts).

LECTURES

Petite sélection à dévorer.

30





Trésors d'Histoire

ALENÇON

Le peigne liturgique de saint Thomas Becket, le drapeau blanc qui signa la fin des combats dans la poche de Falaise-Chambois, le tracteur d'un agriculteur du Perche, une statue de la sculptrice Fanny Ferré... Le Département a réuni 200 œuvres et objets – des plus anodins aux plus rares ou symboliques –, issus des collections de ses quatre musées (Musée départemental d'art religieux, Écomusée du Perche, Mémorial de Montormel, Fonds départemental d'Art contemporain) pour en faire une exposition aussi riche qu'éclectique sur l'histoire de l'Orne et de ses habitants... Ils investiront le rez-de-chaussée de l'Hôtel du Département pour se livrer aux yeux du public durant plusieurs semaines. À ne pas manquer !

HISTOIRE D'OR(NE)

Exposition à l'Hôtel du Département (Alençon), Du 14 février au 19 mai 2019
Du lundi au vendredi, de 9 h à 17 h 30
et tous les dimanches, de 14 h 30 à 18 h
Plus d'infos sur orne.fr



IDÉES TOURISME 61

Pour vous, vos proches, vos amis, pourquoi ne pas vivre l'expérience d'un week-end dans l'Orne en Normandie ?



Détente et bien-être à Bagnoles de l'Orne Normandie

Pour un après-midi ou un court séjour entre amis ou en famille, passez en mode détente avec des massages et des soins bien-être au Béry à Bagnoles de l'Orne Normandie. Une situation idéale au cœur de la station avec vue imprenable sur le lac et ses demeures Belle Époque. Au cœur de l'hiver rien de tel pour recharger les batteries en attendant les beaux jours.

RENSEIGNEMENTS 02 33 38 44 44

www.hotel-bagnoles.com



Initiation à la céramique

Envie de créer, de façonner de vos mains des objets de céramique ? Profitez de l'hiver pour tenter l'expérience. Lors d'un week-end en chambre d'hôtes 4 épis en lisière de la forêt d'Écouves, Corinne, la maîtresse des lieux, vous fera partager sa passion pour le modelage de la terre et vous apprendra les techniques de fabrication de la céramique. Ressourçant et apaisant !

RENSEIGNEMENTS 02 33 28 07 00

www.normandie-weekend.com



Balade au cœur du Perche

Découvrez l'Écomusée du Perche à Saint-Cyr-la-Rosière au cœur du Parc naturel régional, véritable vitrine des traditions de ce riche terroir. Métiers anciens, vie dans nos campagnes mais aussi stages de découverte des pratiques ancestrales, fêtes des plantes, du cheval percheron, des abeilles... sont autant de bonnes raisons pour découvrir, toute l'année, cet espace muséale qui vous fera vivre les attraits de la campagne ornaise.

RENSEIGNEMENTS 02 33 73 48 06

www.ecomuseeduperche.fr

02 33 28 88 71
www.ornetourisme.com



Artistes et habitants rêvent ensemble

AUTOUR D'ALENÇON – De janvier à avril, la compagnie nantaise « Alice – Groupe artistique » posera le pied à Alençon, dans cinq bibliothèques du réseau des médiathèques de la communauté urbaine d'Alençon, pour une résidence artistique de plusieurs semaines. La comédienne et metteuse en scène Virginie Frappart et le photographe Denis Rochard inviteront les habitants à participer à leur projet de création baptisé *In dreams*, à partir de leurs histoires et leurs anecdotes sur un lieu. Elles serviront à imaginer, scénariser puis réaliser un tableau photographique avec les artistes. « *La démarche est accessible à tous, chacun peut venir nourrir ce travail, à chaque étape de la création* », souligne Thomas Cambon, responsable de l'animation à la médiathèque départementale de l'Orne. Constituée à partir de ces œuvres, qui raconteront le territoire, une grande exposition se tiendra ensuite à partir de juin. *In dreams* est organisé dans le cadre du dispositif *Un artiste près de chez vous*, instauré en 2017 par le Département en lien avec les bibliothèques pour favoriser la rencontre, sur le terrain, entre artistes et habitants. À noter qu'une autre résidence aura lieu dans ce cadre, à Sées et Essay, avec l'écrivain ornaise Rémi David, en mai 2019.

+ D'INFOS

In dreams, création artistique dans les bibliothèques d'Alençon (Aveline), de Écouves, Saint-Denis-sur-Sarthon, Saint-Germain-du-Corbéis et Valframbert, à partir de janvier 2019.
Plus d'infos auprès des médiathèques sur <http://mediatheques.communaute-urbaine-alencon.fr/> et sur mdo.orne.fr

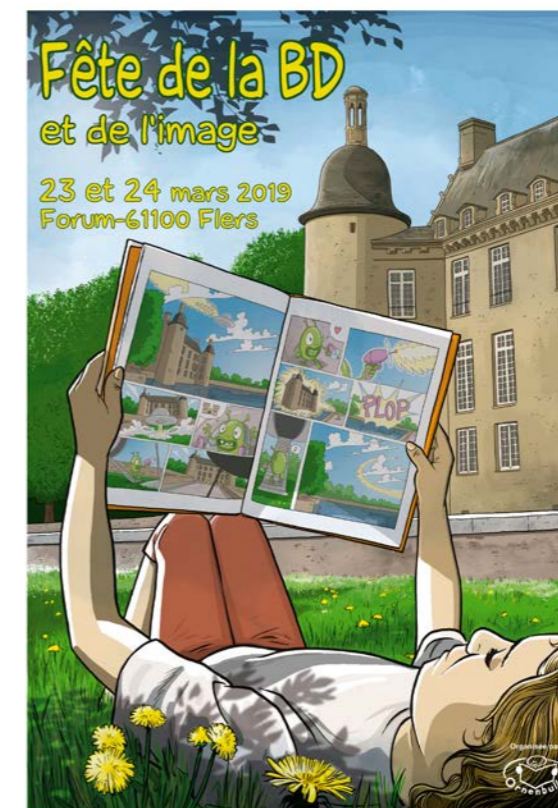


Buller un peu, beaucoup

FLERS – Les créateurs d'Ornenbulle partagent leur passion pour la BD avec le public depuis 15 ans maintenant ! Pour cette nouvelle édition de la Fête de la bande dessinée et de l'Image de Flers, une quinzaine d'auteurs seront présents, dont Georges Van Linthout ou André Benn, ou les Normands Sébastien Corbet, Cyrille Ternon, Olivier Merle et Jérôme Lereculey... Au programme cette année, des séances de dédicaces, des animations et des rencontres avec les auteurs dans une ambiance conviviale, sans oublier la remise du grand prix et du prix Ornenbulle. Le vainqueur dessinera l'affiche de la prochaine édition en y intégrant le château de Flers, comme le veut la tradition !

+ D'INFOS

Festival Ornenbulle
Forum de Flers (rue du Collège)
Du 23 au 24 mars 2019
(samedi 12 h-19 h, dimanche de 11 h-18 h)
Plus d'infos sur www.ornenbulle.com



L'AGENDA

ÇA SE PASSE PRÈS DE CHEZ VOUS

LE PRINTEMPS DE LA CHANSON

12 au 31 mars
Découvreur de talents laissant la part belle aux artistes émergents, ce festival permet également d'accueillir des artistes de renom très attendus. Éclectisme vocal et musical pendant trois semaines !

Tél. 02 33 81 23 13 www.culture.orne.fr

12.03
Pierre Guitard & Menoncle Jason
La Ferté-Fresnel,
Grange de Villeron

13.03
Victoria Delarozière
Le Mêle-sur-Sarthe,
salle Daniel-Rouault

14.03
Alain Chamfort
Gacé, salle du Tahiti

15.03
Malo (1^{re} partie)
L'Aigle, salle de Verdun

16.03
Guilhem Valayé
Longny-au-Perche, salle des fêtes

19.03
Chloé Lacan
Passais-la-Conception,
salle multiculturelle

21.03
Arthur H
Argentan, Quai des Arts

22.03
Foé
La Ferté-Macé,
salle Gérard-Philippe

23.03
Charlérie Couture
Bagnoles-de-l'Orne,
Centre d'Animation

24.03
Rue Leprest (Jeune public)
L'Aigle, salle de Verdun

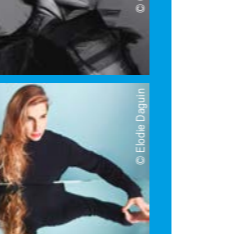
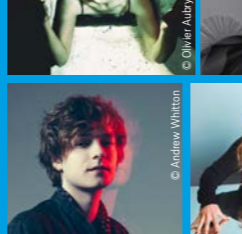
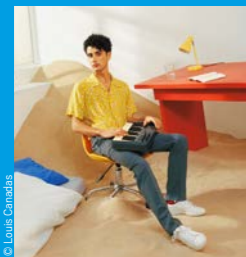
26.03
L & Barbara Carlotti
Flers, Forum

28.03
Nicolas Jules
Messei, salle culturelle

29.03
Valérien Renault
Moulins-la-Marche,
salle des fêtes

30.03
Mes souliers sont rouges
Tourouvre, salle Zunino

31.03
Facteurs chevaux
Carrouges,
collégiale Maison du Parc



SPECTACLES

21 et 22 janvier
ALENÇON (Théâtre)
Le jeu de l'amour et du hasard
De Marivaux, mise en scène
Benoît Lambert.
T. 02 33 29 16 96 **SN61**

22 janvier
ARGENTAN (Quai des Arts)
Danser Casa - Danse hip-hop
dans le cadre de la Battle 61.
8 danseurs dont 2 pointures

nationales du hip-hop.
T. 02 33 39 69 00



26 janvier
ARGENTAN (Quai des Arts)
Hugo au bistrot - Interprété
par Jacques Weber,

textes d'un Victor Hugo
actuel, rebelle, trouble et
attachant. De succulentes
anecdotes, du rire et de
l'émotion !
T. 02 33 39 69 00

26 janvier
MORTAGNE-AU-PERCHE (Carré du Perche)
Vous n'aurez pas ma haine
d'Antoine Leiris, journaliste
et écrivain dont la femme a
été assassinée au Bataclan
- Primé aux Molières 2018,
catégorie « Seul en scène ».
T. 02 33 85 49 60 **SN61**

28 janvier
ALENÇON (Théâtre)
*Vos idoles... Johnny, France,
Michel et les autres...* Comédie
musicale par la C^e Trabucco.
T. 02 35 86 85 00

30 janvier
ARGENTAN (Quai des Arts)
La balle rouge - Opéra
d'objets sans paroles, ce
spectacle est un enchantement
pour les petits comme
les grands ! Spectacle de
l'année - YAM Award 2017.
T. 02 33 39 69 00

31 janvier
ARGENTAN (Quai des Arts)
Faim de vie (titre provisoire)
La compagnie La Magouille,
en résidence de création,
présente une étape de travail.
T. 02 33 39 69 00

1^{er} février
L'AIGLE (salle Verdun)
Espèces menacées - Théâtre
de Boulevard : pièce de Ray
Cooney, dans une adaptation
de Michel Blanc et Gérard
Jugnot.
T. 02 33 84 44 40

HARAS NATIONAL DU PIN

6 avril au 16 juin
Exposition : Agnès Aubert, une artiste multiple, des chevaux
sculptés à la peinture paysagère et abstraite - Un festival de
sculptures équestres sur un fond de peintures mystérieuses,
étincelantes ou perdues dans un camaïeu de pastels...

2 au 4.04
Concours de Saut d'Obstacles SHF Jeunes Chevaux

6 au 30.04
Spectacle équestre les week-ends, mercredis et lundi de Pâques ;
« les coulisses » du spectacle, autres jours du mois

12 au 14.04
Concours de Saut d'Obstacles Pro/Amateurs

13 et 14.04
Concours de Saut d'Obstacles Poneys

Tél. 02 33 36 68 68
www.haras-national-du-pin.com



2 février
MORTAGNE-AU-PERCHE (Carré du Perche)
*Viktor Vincent, les liens
invisibles* - *Croyez-vous au
destin ?* - Une performance
renversante de mentalisme aux
frontières du fantastique.
T. 02 33 85 49 60 **SN61**



8 février
LA FERTÉ-MACÉ (salle Gérard-Philippe)
M. Jules, l'épopée stellaire
Théâtre d'objets par la C^e Les
philosophes barbares.
T. 02 33 37 47 67 **SN61**

21 février
ARGENTAN (Quai des Arts)
Compagnie Cirque Le Roux
En résidence, présentation
d'une étape de travail de leur
prochain spectacle.
T. 02 33 39 69 00

5 février
ARGENTAN (Quai des Arts)
Les déclinaisons de la Navarre
À mi-chemin entre la danse et
le théâtre, premier spectacle
des Normands Claire Laureau
et Nicolas Chaigneau,
danseurs épiques à souhait.
T. 02 33 39 69 00

LE MÊLE-SUR-SARTHE (salle Daniel-Rouault)
Song\$ - La Songs fabric
Cet Ovni burlesque, poétique
et surréaliste est servi par un
duo de comédiens électrisants.
Ce spectacle fait l'inventaire
des ficelles utilisées par
l'industrie musicale pour
former les hits d'hier et
d'aujourd'hui.
T. 02 33 31 87 70 **SN61**

28 février
ARGENTAN (Quai des Arts)
L'homme aux bras de mer
Itinéraire d'un pirate somalien.
Une histoire qui interroge les
mutations de nos sociétés et
rend hommage aux bénévoles
de l'ombre.
T. 02 33 39 69 00

6 et 7 février
ALENÇON (Théâtre)
La mouette - Une version
librement adaptée mais pour
autant bien fidèle à l'âme de
Tchekhov, par la C^e Kobal't.
T. 02 33 29 16 96 **SN61**



26 février
FLERS (Forum)
*Le Prince Travesti ou l'illustre
aventurier* - Comédie parmi les
plus romanesques de
Marivaux, un monument
inclassable mis en scène par
Yves Beaunesne.
T. 02 33 64 21 21 **SN61**

28 février
ARGENTAN (Quai des Arts)
L'homme aux bras de mer
Itinéraire d'un pirate somalien.
Une histoire qui interroge les
mutations de nos sociétés et
rend hommage aux bénévoles
de l'ombre.
T. 02 33 39 69 00

2 mars
MORTAGNE-AU-PERCHE (Carré du Perche)
Le Clan des Divorcées - Un vrai
moment de bonheur pour cette
comédie aux 3 millions de
spectateurs !
T. 02 33 83 34 37

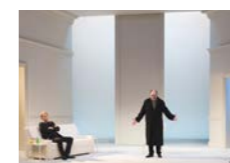
4 mars
ALENÇON (Théâtre)
Othello - De William
Shakespeare dans une mise en
scène d'Arnaud Churin qui
nous fait traverser cette fable
de manière inédite !
T. 02 33 29 16 96 **SN61**

8 mars
ARGENTAN (Quai des Arts)
Gainsbourg for Kids - Le
répertoire de Serge Gainsbourg
revisité pour les enfants... et les
grands.
T. 02 33 39 69 00



12 mars
ALENÇON (Théâtre)
Deux spectacles dans le cadre
de SPRING :
Le Peep Show des Marcel's
Un strip-tease pas comme les
autres par la C^e Marcel et ses
Drôles de Femmes.
Portés de femmes - Un groupe
de femmes explosif qui fait
voler les corps et les idées
reçues.
T. 02 33 29 16 96 **SN61**

14 mars
ARGENTAN (Quai des Arts)
Art - Le chef d'œuvre théâtral
de Yasmina Reza joué par
Charles Berling, Jean-Pierre
Darroussin et Alain Fromager.
T. 02 33 39 69 00



19 mars
FLERS (Forum)
La chambre d'Isabella - Spec-
tacle devenu culte depuis sa
création au Festival d'Avignon
en 2004. Du théâtre aux
allures de comédie musicale.
T. 02 33 64 21 21 **SN61**

24 mars
ALENÇON (Théâtre)
La main de Leïla - Une
magnifique histoire d'amour
inspirée des contes orientaux.
T. 02 33 29 16 96 **SN61**

28 au 31 mars
ALENÇON (Anova)
Les Bodin's - Grandeur nature
- Retour de ce phénomène
burlesque.
T. 02 33 80 66 33

29 mars
ARGENTAN (Quai des Arts)
La chute des Anges - Cirque
chorégraphié de Raphaëlle
Boitel, dans le cadre du
Festival SPRING.
T. 02 33 39 69 00



5 avril
ALENÇON (Anova)
Maintenant ou Jamel
Après 6 ans d'absence, Jamel
est de retour sur scène.
T. 02 33 80 66 33

6 avril
ALENÇON (Anova)
Nuit d'ivresse - Une comédie
délirante réécrite par Josiane
Balasko.
T. 02 33 80 66 33

12 avril
L'AIGLE (salle Verdun)
Eagle Urban week#4 - Battle
de la MJC - Nombreuses
surprises urbaines et en bonus
battle kids avec les 8 meilleurs
de France.
T. 02 33 84 44 40

LA LUCIOLE Alençon

Tél. 02 33 32 83 33
www.laluciole.org

1.02 Nina Attal + Manu Lanvin
6.02 Session de moulages auditifs (sur inscription)

7.02 Puts Marie (Concert Découverte)

8.02 RK (COMPLET)

28.02 audioFILM (After-Work)

1.03 Samantha Martin & Delta Sugar
(Concert Découverte)

7.03 Jive Me (Concert Découverte)

8.03 Arthur H

9.03 Kimberose

14.03 Jahen Oarsman (After-Work)

15.03 The Sunvizors (Concert
Découverte)

16.03 Rim'k

20.03 The Electric Alley (Concert
Découverte)

21.03 Jeanne Added + Léonie
Pernet (1^{re} partie)

22.03 JB Duncel du groupe Air

26.03 « Le Dernier
Jour »
(Jeune Public)

29.03 Anita
Farmine (Concert
Découverte)

30.03 Trois Cafés
Gourmands

CONCERTS

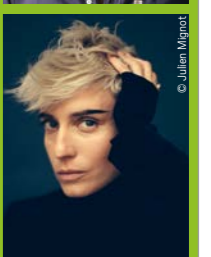
25 janvier
MESSEI (salle culturelle)
Chansons à risques - Récital
clownesque avec le Duo
Bonito.
T. 02 33 96 71 99 **SN61**



MORTAGNE-AU-PERCHE (Carré du Perche)
Les Banquettes Arrières - Trio
à cappella, auto-dérision et
jeux burlesques pour cette
soirée Carré Pèle-Mêle.
T. 02 33 83 34 37

26 et 27 janvier
ALENÇON (Théâtre)
Chœur d'Orphée
Spectacle lyrique.
T. 02 33 80 66 33

27 janvier
L'AIGLE (salle de Verdun)
Nom de Zeus ! - Concert de
l'école de musique.
T. 02 33 24 12 95



27 janvier
RÉMALARD
(Espace Octave-Mirbeau)
Les Dimanches Musicaux
 Fred Alpi à la guitare et chant pour la sortie de son livre *Cinq ans de métro*.
T. 02 33 73 71 94

3 février
FLERS (Forum)
 Scène ouverte aux chorales du territoire.
T. 02 33 66 48 88

10 février
FLERS (Forum)
Serkan Uyar Trio – Serkan, chanteur virtuose à la voix mystique, réinvente la musique traditionnelle turque. Un trio exceptionnel pour une invitation au voyage.
T. 02 33 64 21 21 SNGI



24 février
ALENÇON (Auditorium)
Musiques traditionnelles
 Trio Air et vent, Arthur Aharonian (piano), Haïk Davtian (violin) et Thierry Besnard (clarinette).
T. 02 33 80 66 33

1^{er} mars
FLERS
(Centre Madeleine-Louaintier)
Images en musique – Œuvres de Pachelbel, Purcell, Bach, Mozart, Albeniz, Granados, Chostakovitch, et musique Grégorienne.
T. 02 33 66 48 88

9 mars
FLERS (Forum)
On aime ! Et vous ?
 Des chansons, de la musique... des pépites en tout genre à déguster !
T. 02 33 66 48 88

10 mars
ALENÇON (Auditorium)
TRANSgressions
 Par le Spiritango quartet dans un répertoire mêlant tango traditionnel, tango nuevo, musique contemporaine et créations.
T. 02 33 80 66 33

15 mars
ALENÇON (Anova)
Patrick Bruel Tour 2019
 Nouveau show, nouvel album, entre succès mythiques et

audaces inattendues.
T. 02 33 80 66 33

17 mars
ARGENTAN
(Hall du champ de foire)
 Festival d'accordéon.
T. 02 31 40 06 52

20 mars
GACÉ (salle du Tahiti)
 Concert par les professeurs de l'école de musique intercommunale.
T. 02 33 35 50 24

22 mars
FLERS
(Centre Madeleine-Louaintier)
Violoncelle et tango
 Spectacle musical atypique où le violoncelle et le looper de Jean-Christophe Masson rencontrent Osman Ganny et Frédérique Lamy, danseurs de tango !
T. 02 33 66 48 88

26 mars
ALENÇON (Théâtre)
La complainte de Lacenaire
 Un concert qui fait revivre le chant passionné de ce célèbre serial killer grâce à Arnaud Marzorati.
T. 02 33 29 16 96 SNGI



29 mars au 10 avril
FLERS et environs
Festival Be4Biche – Concerts gratuits pour un avant-goût du festival des Bichoiserries.
www.bichoiserries.com/be4biche

30 mars
L'AIGLE
(salle de Verdun)
Les tribulations d'Hermès
 Les chorales de formation musicale et l'orchestre d'harmonie.
T. 02 33 24 12 95

BELLOU-EN-HOULME
(salle des fêtes)
Jazz dans les Prés #5
 Louis Solavis, clarinettiste, figure majeure de la musique improvisée. Une occasion unique de découvrir ou redécouvrir cet habitué des grands festivals dans un contexte intimiste et privilégié.
T. 02 31 21 05 62
www.fcb.varembert.com

4 avril
MORTAGNE-AU-PERCHE
(Carré du Perche)
Ola Onabulé – Ola, véritable show-man, figure parmi les

chanteurs les plus talentueux de sa génération. Une fusion du jazz, de la soul et de la world musique.
T. 02 33 85 49 60 SNGI



EXPOS

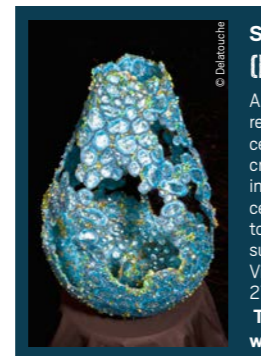
ALENÇON
Hôtel du Département
14 février au 19 mai
Histoires d'O(R)NE – Florilège des collections permanentes et d'acquisitions récentes des structures dont le Conseil départemental à la charge : Musée d'art religieux, mémorial de Montormel, Écomusée du Perche, FDAC. Visites commentées régulièrement.
T. 02 33 81 60 00 FDAC



Archives départementales
Jusqu'au 31 mars
L'Orne et les Ornaïs dans la Grande Guerre – Synthèse historique et mise en valeur des collections du Département.
T. 02 33 81 23 00

Les Bains Douches
26 janvier au 10 mars
Smallnoise & Keymouse
 éditions.
T. 02 33 29 48 51

ARGENTAN
(Maison des Dentelles)
2 avril au 2 novembre
Jolies Ornaïses, Dentelles jumelles d'Alençon et d'Argentan.
T. 02 33 67 50 78



SAINT-SULPICE-SUR-RISLE
(MANUFACTURE BOHIN)
 Artexures 10^e édition – Plus qu'un rendez-vous, Artexures devient avec cette 10^e édition une institution ! La crème des artistes textiles français et internationaux sont regroupés dans cette sélection anniversaire pour toujours plus vous émerveiller, vous surprendre et vous questionner... Visites guidées les samedis 30/3 et 27/4.
T. 02 33 24 89 38
www.lamanufacturebohin.fr

BELLOU-EN-HOULME
(Médiathèque)
Jusqu'au 23 février
La Sculpture – Un lieu et des œuvres
FDAC

30 mars au 4 mai
Land'Art – Arts plastiques, photographies de Benoît Delomez qui explore le paysage au sens naturel et/ou urbain, en mouvement, traversé, magnifié, où l'homme toujours s'y inscrit.
T. 02 33 96 29 43 FDAC



ÉCOUCHÉ (Médiathèque)
Jusqu'au 2 février
Impressions sonores – Travail de créations mêlant sérigraphies et impressions sonores de Philippe François et Claire Poudret.
T. 02 33 35 53 77

MORTAGNE-AU-PERCHE
(La Galerie)
21 février au 23 mars
Milaine Lung – Peintures.

28 mars au 27 avril
Capton – Peintures.
T. 02 33 73 76 44

NEUILLY-SUR-EURE (salle des fêtes)
1^{er} au 5 mars
Au fil de l'eau – L'eau source de vie et de civilisation par l'association Patrimoine des sources de l'Eure.
T. 02 33 73 66 23

NOCÉ
Maison du parc
Jusqu'au 1^{er} septembre
Architectures du Perche
 10 ans d'inventaire de son patrimoine bâti, exposition itinérante.

12 janvier au 5 mai
Jean-Pierre Champdavoine
 – 40 ans : itinéraire d'un aquarelliste percheron.
T. 02 33 25 70 10

RANDONNAI (Espace Arts et Techniques)
18 janvier au 7 février
Nos lisières confondues – Françoise Pacé – Après avoir exploré la notion de frontière à travers la peinture et le dessin, Françoise Pacé poursuit son travail plastique sur le paysage en y intégrant la photographie.

15 février au 8 mars
Odyssee – Estampes de Fabien Tabur : « Îles », série réalisée dans la baie du Mont-St-Michel.

22 mars au 11 avril
Vers un paysage intérieur
 Sculptures de Sophie Videgrain, entre Land Art et Art Pauvre.
T. 02 33 84 99 91

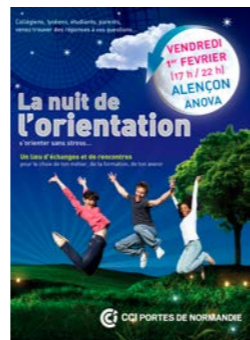
SAINT-CLAIR-DE-HALOUBE
(Bibliothèque)
9 janvier au 3 avril
 Un lieu et des œuvres.
T. 02 33 65 71 02 FDAC

SAINT-CYR-LA-ROSIÈRE
(Écomusée)
10 février au 10 mars
Coléoptères... – Œuvres céramiques de François Gueneau.
T. 02 33 73 48 06

TRUN (Médiathèque)
Jusqu'au 23 février
Qui a refroidi Lemaure ? – Une BD interactive dont vous êtes les héros...
T. 02 33 12 71 60

FESTIVALS, SALONS SORTIES

1^{er} février
ALENÇON (Anova)
La Nuit de l'orientation
 fête ses 10 ans – Pour les 12-25 ans : espaces multimédia et « Orient'express », pôle Métiers et formations, animations...
T. 02 33 82 82 82
www.portesenormandie.cci.fr



2 février au 2 mars
ALENÇON
Étrange(s) – Festival Culturel(s) sur le thème du monstre et de l'anti-héros. Contes et légendes, histoires vraies ou fantasmées y auront toute leur place. Expositions, spectacles, concerts, lectures publiques, ateliers, projections...
T. 02 33 80 87 66

5 au 16 février
BRIOUZE – LA FERTÉ-MACÉ (Médiathèques)
La science infuse
 Spectacles, ateliers, rencontres, jeux, expositions, animations pour aborder la science de manière ludique.
T. 02 33 37 47 67
02 33 62 81 50



10 février
SAINT-CYR-LA-ROSIÈRE
(Écomusée)
Bourse aux greffons, par les Croqueurs de pommes.
T. 02 33 73 48 06

24 février
SAINT-CYR-LA-ROSIÈRE
(Écomusée)
Fête de la poterie – Marché, cuisson de poteries, animations.
T. 02 33 73 48 06

Tout feu
Tout flamme
 du 9 février au 10 mars 2019
Rendez-vous d'hiver au coin du Perche

9 février au 10 mars
LE PERCHE
TOUT FEU TOUT FLAMME
 Les belles rencontres, la soupe chaude, les gauffres au sucre, la bonne flambée, rien que pour les amoureux du Perche. Tout Feu Tout Flamme illumine les petits bonheurs de l'hiver à la campagne.
T. 02 33 73 48 06
Programme sur toutfeutoutflamme.info

27 février au 4 mars
ALENÇON (Anova)
 Foire Ornexpo.
T. 02 33 80 66 33

5 mars
FLERS (Forum)
 Forum des formations pour les collèges.

9 et 10 mars
ARGENTAN
(Champ de foire)
 6^e Fête de la Normandie et 45^e Festival de l'élevage.
T. 06 07 65 60 89

L'AIGLE
 Marché aux arbres et aux plantes.

15 au 17 mars
MORTAGNE-AU-PERCHE
(Carré du Perche)
 Foire au Boudin et aux produits du terroir.
T. 02 33 83 34 37

23 mars
RÉMALARD (Espace Octave-Mirbeau)
La Nuit du Court – Courts-métrages sélectionnés par le Ciné-Club du Perche rémalardais.
T. 02 33 73 71 94

23 et 24 mars
ÉCOUCHÉ (salle des fêtes)
Salon des artistes – Peinture, dessin, sculpture, céramique...
T. 02 33 35 10 86

FLERS (Forum)
Ornenbulle, salon de la BD.
T. 02 33 65 06 75

30 et 31 mars
SAINT-CYR-LA-ROSIÈRE
(Écomusée)
1^{re} Fête des plantes dans le Perche – En partenariat avec l'association Hortus Pertica : pépiniéristes, producteurs spécialisés, artisans créateurs, conférences, animations...
T. 02 33 73 48 06
www.hortuspertica.com



1^{er} au 7 avril
ORNE
Journées européennes des métiers d'art
 Sous le signe de « Métiers d'Art, signatures des territoires ».
Programme sur
www.journeesdesmetiersdart.fr

FOCUS

3 au 13 avril
BAGNOLES-DE-L'ORNE
LES ANDAIN'RIES
 Festival d'humour autour et à Bagnoles-de-l'Orne
 Olivier de Benoist, Wok and Woll, Cyril Lasci – Les Jumeaux, Elianes, Serge Llado, Les Founambules, Timothé Poissonet, Elizabeth Buffet, Les Fouteurs de joie, Mathieu Madenian.
11 et 12.04 : Soirées découverte
T. 02 33 37 85 66
www.lesandainries.fr



6 et 7 avril
DURCET
34^e Printemps de Durcet
Le 6 : Promenade-lecture de poèmes sur le thème de « La Beauté »
Le 7 : Petit Salon du livre de poésie et atelier d'écriture.
T. 02 33 96 09 31

FLERS (Forum)
 12^e biennale de la photo et coupe de France Couleur Papier.
T. 02 33 65 60 94

23 mars
LE SAP
 Stage de greffage dans un verger conservatoire.
T. 02 33 39 41 45

23 mars
LE SAP
 Stage de greffage dans un verger conservatoire.
T. 02 33 39 41 45

15 mars
FLERS
(Pôle Jean-Chaudeurge)
 Conférence de Mickaël Andrieu : *Le japon, la musique et moi*.
T. 02 33 66 48 88

3 avril
ALENÇON
(salle Baudelaire)
Charles Baudelaire, critique d'art – Conférence par Élisabeth Bart, organisée par l'AMBAA.
T. 02 33 26 61 94



10 février
SAINT-CYR-LA-ROSIÈRE
(Écomusée)

Atelier de greffage des arbres fruitiers.
T. 02 33 73 48 06

2 mars
SAINT-CYR-LA-ROSIÈRE
(Écomusée)
 Atelier d'initiation au plessis.
T. 02 33 73 48 06

10 mars
SAINT-CYR-LA-ROSIÈRE
(Écomusée)
 Atelier taille et élagage des arbres fruitiers.
T. 02 33 73 48 06

23 mars
LE SAP
 Stage de greffage dans un verger conservatoire.
T. 02 33 39 41 45

MARCHÉS DES PRODUCTEURS DE PAYS
15.03 – Alençon
7.04 – Bretoncelles
14.04 – L'Hermitière

FOCUS



3 au 13 avril
ARGENTAN
(Quai des Arts)
LE FESTIVAL DES TROP PETITS
 Ce festival met à l'honneur la création pour le jeune public. 10 jours d'effervescence culturelle et festive : spectacles, concerts, ateliers, conférence, exposition.
T. 02 33 67 50 78

RETROUVEZ D'AUTRES IDÉES DE SORTIES SUR L'APPLICATION « L'ORNE DANS MA POCHE »

6 février
ARGENTAN (Quai des Arts)
Chaque jour, une petite vie
 Histoires tendres et chansons à croquer, dès 3 ans.
T. 02 33 39 69 00



1^{er} avril
FLERS (Conservatoire)
La fée Plumette – Trio féminin qui vous fera (re)découvrir des chansons traditionnelles enfantines.
T. 02 33 66 48 88

SPORT

24 mars
ALENÇON
 46^e course à pied Alençon-Médavy.
www.alencon-medavy.fr

28 et 29 mars
ARGENTAN et ALENÇON
 Étapes du 39^e Tour de Normandie.
www.tourdenormandiecycliste.fr

19 avril
ARGENTAN
 10km d'Argentan.

LIVRES/DVD



Perche, l'esprit des forêts

Carol Descordes

COUP DE CŒUR

Le Perche est un pays de bois et de forêts. On les traverse, on s'y promène, mais qui ose sortir des sentiers battus ? Carol Descordes aime à s'y perdre, avec bonheur, à la recherche d'ambiances envoûtantes, de formes étranges, de lumières magiques.

Elle y trouve apaisement et sérénité : « J'entre dans les bois comme j'entre dans un lieu sacré, le temps n'existe plus. J'écoute les arbres grandir. Je m'installe en silence et en lenteur. »

La forêt est immémoriale. Elle est légendaire. Il suffit d'entrer pour savourer ses légendes et ses mystères.

Photographies de Carol Descordes, avec les contributions littéraires de Lydia Gaborit, Jean-Pierre Maurel, Roger Martin du Gard, Julien Gracq, Octave Mirbeau...

Éditions de L'Étrave, 2018, 96 pages, 24 €



Normands dans la Grande Guerre

Jean-Yves Meslé, Marc Pottier, Sophie Pottier

Fruit d'une riche iconographie souvent inédite tirée des archives départementales mais aussi communales et beaucoup des archives de familles, *Les Normands dans la Grande Guerre* est la chronique singulière d'une région lors de la Première Guerre mondiale. Des histoires emblématiques d'hommes et de femmes, combattants normands, civils mobilisés à l'arrière, réfugiés ou prisonniers, éclairent de façon originale le conflit. Les anecdotes et l'intime enrichissent la connaissance d'une guerre à la mémoire très vive, même cent ans après.

OREP Éditions, 2018, 128 pages, 25 €

Architectures du Perche



Collectif

Depuis dix ans, les chercheurs et photographes de l'Inventaire des régions Normandie et Centre-Val-de-Loire ont constitué, en partenariat avec le Parc naturel régional, une formidable documentation patrimoniale sur le Perche. Un trésor aujourd'hui restitué dans ce livre-événement qui témoigne de la diversité des manières d'habiter ce territoire, des modes de construction et de l'évolution de la société rurale depuis le Moyen Âge. Ce qui relie avant tout ces architectures, des plus modestes aux plus opulentes, ce sont leurs matériaux, extraits localement d'un sous-sol généreux en craie de Rouen, en « grison », en argiles et sables ferrugineux, qui leur confèrent cette harmonieuse unité qui a fait la réputation du Perche. Elles forment désormais un héritage vivant, partagé

entre les natifs du pays et les amoureux d'un territoire singulier et attachant.

Éditions Lieux-dits, 2018, 192 pages, 350 illustrations, 24 €



Revue Orne Nature n°4

Collectif

Signe des temps, la revue *Orne Nature* a été créée alors que la

biodiversité normande et française est sur le déclin. L'Observatoire national de la biodiversité confirme que 23 % des espèces évaluées sont menacées de disparition. Cent trente-trois espèces se sont déjà éteintes sous la pression des activités humaines.

Plus que jamais, l'AFFO se doit de rester fidèle à sa devise : « connaître la nature pour mieux la protéger ».

Le pari de faire paraître une revue naturaliste accessible à tous les publics continue d'être validé par un nombre croissant de lecteurs. C'est donc avec joie que nous voyons ce numéro d'automne-hiver clore une deuxième année de fourmillement du comité de rédaction.

Association faune et flore de l'Orne (AFFO), 2018, 80 pages, 9 €



Normandie Juin 44 Tome 6 : La Poche de Falaise-Chambois

Isabelle Bournier, Jean-Blaise Djian, Bruno Marivain

En 1944, Krzysztof Ostrowski combattait sous les ordres du lieutenant-colonel Aleksander Stefanowicz de la 1^{re} division blindée du général Maczek. Les « Polonais de la poche de Falaise », comme on les appelle aujourd'hui... Les 19, 20 et 21 août 1944 resteront à jamais gravés dans leurs mémoires. Trois jours et trois nuits durant lesquels les armées allemandes prises au piège ont tenté par tous les moyens et avec l'énergie du désespoir de sortir de la nasse qui se resserrait d'heure en heure. Trois jours et trois nuits d'une extrême violence qui ont marqué la fin de la bataille de Normandie.

OREP Éditions, 2018, 64 pages, 13,80 €



Sées Lumière sur la Cathédrale

Anne-Sophie Boisgallais et Francis Bouquerel

Au XV^e siècle, Jean de Pérouse

vantait la façade de la cathédrale de Sées comme étant l'une des plus belles du royaume de France. Dans son dictionnaire de l'architecture, Eugène Viollet-le-Duc décrit son chœur gothique lumineux comme le chef d'œuvre du XIII^e siècle français. Si son unité architecturale et ses splendides rosaces sont parvenues jusqu'à nous, les autres indices de sa beauté passée restaient à révéler. L'observation photographique de l'édifice depuis plusieurs dizaines d'années et la synthèse des sources historiques ont permis aux auteurs de cerner, enfin, le mystère de la cathédrale dans son dialogue avec la lumière du soleil.

La Mésange Bleue éditions, 2018, 194 pages, 30 €



Monstres et Merveilles : histoires du pays Normand

Bernard Loesel

Après ses *Contes cruels et ses Histoires*

fantastiques, essentiellement consacrés au Pays de Caux, Bernard Loesel poursuit ses chroniques de terroir tour à tour malicieuses, troublantes et tragiques.

Avec *Monstres et merveilles*, Bernard Loesel nous fait cette fois voyager à travers tout l'espace normand en nous transportant d'Argentan à Dieppe, de Cherbourg à Rouen, de Neufchâtel au Mont Saint-Michel dans un arc-en-ciel d'émotions qui épouse les quatre parties du recueil : au ton léger des *Plaisirs et les jours* succède celui, plus acide, des *Figures burlesques*, la sombre atmosphère de *Trames et drames* s'épanouissant pour finir dans le climat résolument fantastique des *Nuits blanches*.

Éditions Charles Corlet, 2018, 198 pages, 19 €

QUIZ

Livres sur l'Orne, entrées gratuites dans les espaces naturels sensibles, tee-shirts... de nombreux lots à gagner !

Lots à gagner et règlement sur www.orne.fr/quiz



C'EST OÙ DANS L'ORNE ?

Connaissez-vous vraiment votre Département ?

Reconnaissez-vous le lieu où cette photo a été prise ?

INDICE Je suis un mont, taillé dans le granit rose, réputé pour sa floraison particulière au printemps.

Numéro précédent (n°113) : Lonlay-l'Abbaye

C'EST DANS VOTRE MAGAZINE !

Explorez et cochez les bonnes réponses !

1



Cette entreprise ornaise est spécialisée dans la fabrication d'ustensiles et matériels de cuisine pour les professionnels.

2

Quelle est la nouvelle fonctionnalité de l'application mobile multiservice L'Orne dans ma poche, très utile en période hivernale ?

3



L'Orne compte plusieurs petites villes au charme intacte, où le patrimoine fait l'objet d'une attention toute particulière. Comment dénomme-t-on ce réseau ?

4

Création artistique invitant au rêve habitants et artistes, cet événement impulsé par la Médiathèque départementale posera le pied dans cinq bibliothèques de la communauté urbaine d'Alençon. Quel est son nom ?

5



Quel est le montant du budget du département de l'Orne pour 2019 ?



Envoyez vos réponses avant le 30 mars 2019, à la Direction de la communication par e-mail à dircom@orne.fr ou par courrier : Conseil départemental de l'Orne - 27, boulevard de Strasbourg CS 30528 - 61017 Alençon Cedex



Les réponses du quiz du n°113 - automne 2018
Société Riffaud, RezzO 61, la fibre, Festival Alençon Fil et Dentelle, Orne Terroirs.



MAGAZINE DU CONSEIL DÉPARTEMENTAL DE L'ORNE
27, BOULEVARD DE STRASBOURG - CS 30528 - TÉL. 02 33 81 60 00 - FAX. 02 33 81 60 71

Directeur de la publication : Christophe de Balorre - Rédacteur en chef : France-Laure Sulon - Ont collaboré à ce numéro : Bertrand Arcil, Philippe Bigot, Laurent Cauville, Jacques-Antoine Deleux, Véronique Ihdopé, Christelle Tophin, Corinne Huchet, Philippe Leguette
Photo de une : David Commenchal - Photos : Conseil départemental de l'Orne, Aprim, David Commenchal, Franck Lecrenay, Jean-Michel Leigny, Jean-Éric Rubio
Conception, rédaction & mise en page : aprim-caen.fr - Révision : Josette Jourdon - Impression : Technigraphic - 61130 Saint-Germain-de-la-Coudre
ISSN 11482990 - Dépôt légal : à parution - E-mail : dircom@orne.fr - Impression selon les normes environnementales PEFC et FSC - orne.fr



La recette

Sauté de veau farci au cidre du Perche



Ingrédients : (pour 4 personnes)

- 800 g à 1 kg d'épaule de veau
- 1 litre de cidre du Perche
- 3 oignons,
- 4 cl de calvados du Perche
- 4 pommes,
- 1 cube de fond de veau
- beurre
- 1 litre d'eau, sel, poivre

PRÉPARATION

Émincer les oignons, les faire suer avec une noix de beurre.

Faire dorer les morceaux de veau, couvrir le tout avec le cidre (et l'eau si nécessaire).

Faire cuire à feu doux environ 1 heure. Surveiller la cuisson, saler, poivrer. Enlever la viande.

Couper les pommes en cubes, faire revenir à la poêle, flamber au calvados.

Ajouter à la sauce et au veau.

Accompagnement : pommes de terre tournées, dauphines ou du riz.

Cette recette est extraite du guide *Orne Terroirs 2019-2020*, et proposée par Ulrike RUDOLPH Le Bistrot des Écuries à Boissy-Maugis

Très belle année **2019**

www.orne.fr

