

N°123 - Septembre 2021
Orne Magazine

MAG

**L'AVENIR POUSSE
MIEUX DANS L'ORNE**

POUR L'ORNE ET SES HABITANTS, CONSTRUIRE UN AVENIR MEILLEUR

Christophe de Balorre

Président du Conseil départemental de l'Orne

Décupler nos efforts pour aller de l'avant, mobiliser les compétences de chacun et l'énergie de tous : la feuille de route du Conseil départemental ancre chaque jour davantage notre volonté de construire, pour l'Orne et ses habitants, un avenir meilleur. Faire progresser concrètement la vie des Ornaises et des Ornaïens reste l'objectif majeur de nos politiques.

Département d'idées - nous n'en manquons pas ! - l'Orne se singularise au travers de politiques innovantes, que nous avons à cœur de développer. Visionnaires, nous avons su nous fixer des objectifs ambitieux ; certains sont déjà atteints, les autres restent à portée de main.

Modernisation des axes routiers structurants, construction des autoroutes de la communication Très-Haut-Débit Internet, via la fibre optique, développement des flottes de voitures en partage et de nos voies vertes,

renforcement des dispositifs de lutte contre le désert médical, diversification des offres culturelles et sportives : l'attractivité ne se décrète pas, elle se construit au quotidien.

De notre capacité à susciter les initiatives dépend l'attractivité de notre beau territoire. Et nul besoin de le dénaturer, au risque de lui faire perdre son âme.

Tout peut éclore de cette terre rurale mais aussi industrielle que nous avons en partage et que nous aimons tant, même les projets les plus audacieux. Car, ici, nous sommes déterminés à ce que l'avenir pousse mieux qu'ailleurs.



Christophe de Balorre

Président du Conseil départemental de l'Orne



© Conseil départemental de l'Orne

L'IMAGE

Événement de l'été à l'Hôtel du Département : «l'Appel de la Liberté»
Événement historique, pédagogique et populaire, l'Appel de la Liberté a une nouvelle fois séduit le public. Cette nouvelle édition a permis de célébrer le 80^e anniversaire du serment de Koufra pris par Philippe Leclerc et ses troupes.

UNE VIE ORNAISE

CHRISTOPHE DE BALORRE

Christophe de Balorre a été réélu conseiller départemental en juin, puis président du Département le 1^{er} juillet dernier. Pour lui : « La vie : c'est ma famille, la nature et mon engagement pour l'Orne. » Son objectif : créer les conditions d'un « mieux vivre » pour les Ornaïens et les Ornaïes.

Enfance et destinée

Oui, dès ma jeunesse, j'avais le Département en vue ! En effet, j'ai vécu dans un immeuble appelé « Lyautey » et situé... face au Conseil départemental qui était alors une caserne où exerçait mon père, militaire. Autre anecdote, j'ai ensuite été scolarisé à Marseille où mon père avait été muté. J'ai, alors, eu comme professeur d'histoire un certain... Jean-Claude Gaudin, maire de Marseille pendant trois décennies.

Engagements

Je me suis très tôt intéressé à la famille et j'ai milité au sein de l'union départementale des associations familiales (UDAF) dont j'ai été président de l'Orne de 1990 à 2001. À cette occasion, j'ai participé à la mise en place de l'Agence départementale d'information sur le logement (ADIL) de l'Orne. En 1995, j'ai été élu maire de Saint-Léger-sur-Sarthe et délégué communautaire du Pays Mélois. C'est dans ce contexte que mes collègues maires m'ont sollicité pour me présenter aux élections départementales.

Amoureux de la forêt, juge canin

Ma passion reste incontestablement la forêt. J'ai un coup de cœur pour celle de Bourse. Un peu oubliée, elle est pourtant l'une des plus belles de l'Orne. Mon autre centre d'intérêt concerne l'élevage canin, notamment les pointers, dont je suis juge expert confirmateur pour la Société centrale canine.

EN VIDÉO sur orne.fr

Suivez le guide ! Christophe de Balorre vous fait découvrir l'Hôtel du Département, ses espaces et son histoire.

Artisan des maisons familiales rurales

Après avoir exercé dans différentes maisons familiales rurales (Fy 72, Saint-Paul près de Flers), j'ai pris la direction de la MFR de Mortagne en 1986. Ma grande fierté est d'en avoir fait un outil de formation reconnu comme modèle en France. Lorsque j'en ai pris la direction, la MFR comptait 40 élèves. Ils sont 400 à présent.

Une ambition pour l'Orne et ses habitants

Je souhaite faciliter l'accueil et la formation des jeunes, y compris celle des jeunes en difficulté. Je mets le cap sur l'attractivité du Département pour y accueillir de nouveaux habitants. Enfin, j'ambitionne de fédérer les Ornaïens et les Ornaïes autour de grands projets comme le développement des voies vertes, la mise à 2X2 voies de la RN12 ou encore la transformation du Haras du Pin.

BIO EXPRESS

26 juillet 1958
Naissance dans l'Orne

1990-2001
Président de l'union départementale des associations familiales de l'Orne

1995-2017
Maire de Saint-Léger-sur-Sarthe et délégué communautaire du Pays Mélois

2001
Première élection au Département de l'Orne

2017
Élu président du Département de l'Orne. Réélu le 1^{er} juillet 2021.

COUP DE MAÎTRE

FLORIAN MERRIEN

> BAYARD ARGENTAN - PARA TENNIS DE TABLE

Les anneaux des JO tatoués sur le bras, des coups affûtés et répétés des milliers de fois, Florian Merrien, 36 ans, athlète de paratennis de table porte haut les couleurs de la France et de La Bayard, le club de tennis de table d'Argentan. Depuis 2005, il empile les médailles et les trophées. Champion paralympique par équipe à Pékin (2008), médaillé de bronze à Londres (2012) et à Rio (2016), il a remporté trois titres de champion de France en simple et en double cette année. Celui qui est tombé dans la discipline à 10 ans, « un peu par hasard » aurait pu aisément lâcher la raquette. Mais le licencié de La Bayard n'est pas du genre à raccrocher.

Pour se préparer aux Jeux paralympiques de Tokyo (il a remporté une nouvelle médaille de bronze par équipes avec Maxime Thomas et Nicolas Savant-Aira), il s'est entraîné jusqu'au dernier moment avec Florian Dheilly, son préparateur personnel. « J'avais besoin que cela passe vite. Je ne suis pas stressé par la compétition. J'étais juste impatient d'y être ! Et même si l'ambiance n'était pas la même qu'aux derniers Jeux, on a su s'adapter » sourit-il. Ses parents et sa sœur n'étaient pas du voyage cette fois-ci pour le soutenir. Crise sanitaire oblige. C'est devant leur écran qu'ils ont suivi le parcours du champion. Athlète aguerri, Florian Merrien se réjouit de voir de nouveaux talents intégrer sa discipline. À peine revenu sur ses terres qu'il a déjà en tête les Jeux de Paris 2024.

EN VIDÉO sur orne.fr

Florian Merrien vous livre ses coups gagnants pour devenir un pro de la raquette.

Compagnon du devoir, Christophe Romet restaure des meubles et de la marqueterie.

« Je voyais beaucoup de meubles chez mes grands-parents. Mon envie de faire ce métier vient de là : je redonne la vie aux choses. Les meubles arrivent souvent en mauvais état ; ils ont besoin de retrouver leurs fonctionnalités mais aussi leurs couleurs. » Après des heures, parfois des jours de travail, l'objet est alors transformé. De jauni ou décoloré, il reprend tout son éclat et ses couleurs. « Au 18^e siècle, on aimait la couleur. Il y avait du bois de rose, de l'amarante. La restauration permet de récupérer un peu de l'éclat original qui surprend parfois les clients. »

Les couleurs sont aussi le moteur d'Amélie Romet, son épouse. Ébéniste de formation, restauratrice de tableaux, elle a repris le pinceau depuis 2002 pour laisser parler sa créativité.

« Quand je suis dans l'atelier de restauration, la technique est essentielle : consolider le support avant de retrouver les couleurs originales. » Côté création, l'approche est différente. La créativité est motrice. La composition, les couleurs et les lumières sont de bons outils. Elle prend le temps de regarder autour d'elle : la nature, les animaux l'inspirent.

« Je joue avec les couleurs festives pour amener de la joie. Et j'utilise des tons sur tons, des camaïeux qui amènent à la paix. » Dans leur atelier, un ancien corps de ferme, ils ont installé une galerie. Des grands formats signés Amélie trouvent leur place dans les salons de leurs clients, au-dessus des canapés.

Ouverte au public depuis cette année, elle rassemble près de 300 œuvres de l'artiste.

Renseignements : 06 06 63 85 84

L'ART DE CRÉER ET DE RESTAURER

AMÉLIE ET CHRISTOPHE ROMET

> SAINT-CÉNÉRI-LE-GÉREI

EN GOGUETTE VALENTIN VANDER

> DE SAINT-EVROULT-NOTRE-DAME-DU-BOIS À PARIS

« J'ai passé les 18 premières années de ma vie dans l'Orne. C'est un territoire qui m'a vu me construire dans ce qui est le plus essentiel pour moi. »

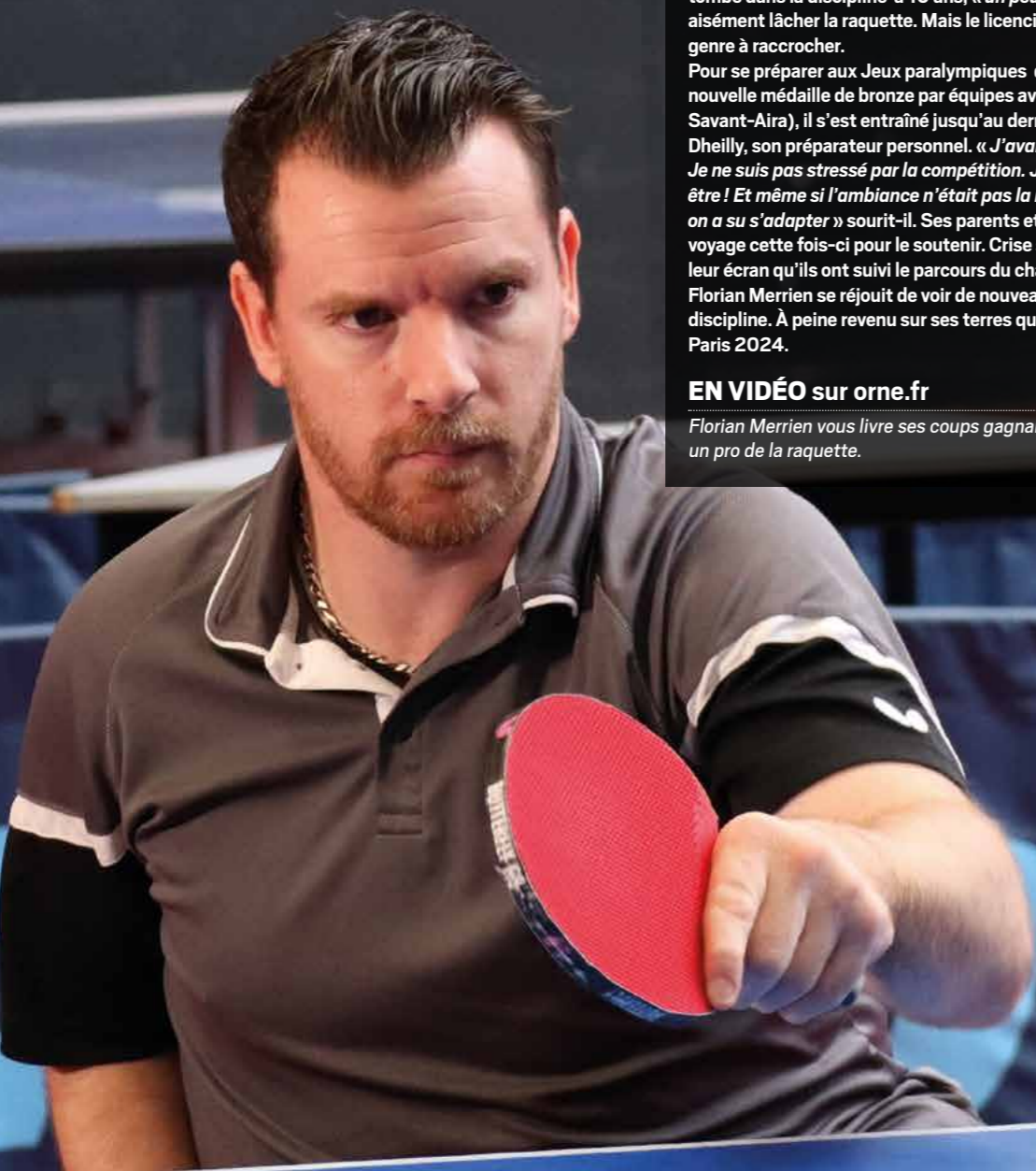
Désormais, ce sont les habitants de l'Orne (et les autres !) qui ont les yeux tournés vers la carrière de chanteur-auteur-compositeur de Valentin Vander. Un talent révélé grâce aux Goguettes, un trio mais à quatre, qui a eu la bonne idée de faire des reprises de chansons françaises sur le thème du confinement, la Covid-19 et les restrictions sanitaires. Résultat ? Les compteurs de leurs vidéos postées sur Youtube s'affolent ; leur nom s'affichera le 18 avril 2022 sur le mur de l'Olympia sans oublier une série de concerts estivaux, en solo dans des jardins. « J'ai appelé cette tournée le Vander Globe ! Je vis très bien cette période ! C'est très agréable de voir qu'on a envie de nous écouter. »

Le rythme ne risque pas de s'arrêter à la rentrée avec une date programmée au Café de la danse à Paris (2 octobre) avant de retrouver les Goguettes en tournée dans toute la France. De ses années lycée passées à L'Aigle à la tranquillité de la vie du village de Saint-Evroult-Notre-Dame-du-Bois, Valentin Vander garde tout.

« Maintenant que je suis installé à Paris, j'ai la nostalgie de la campagne. La vie là-bas me manque beaucoup. Mais je reviens très souvent voir mes amis. »

Parmi eux, les copains du lycée du groupe Les Voisins avec qui il a écrit une belle histoire musicale.

valentinvander.com



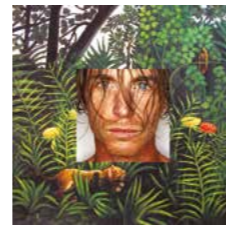
1,250 million d'euros pour revitaliser les centres-bourgs



Favoriser le commerce, le logement et les espaces de partage pour petits et grands. Tels sont les objectifs de la politique d'aide à la revitalisation des centres-bourgs lancée par le Département mi-2020. En mars 2021, 1,250 million d'euros a permis de cofinancer des projets à Messei (création d'un nouvel espace de vie), sur le territoire de la communauté de communes de la Vallée de la Haute Sarthe (nouveau quartier sur une ancienne friche) ou à Tinchebray-Bocage (aménagement d'espaces publics).

GO pour la nouvelle saison culturelle départementale : Ben Mazué au programme

La saison culturelle départementale vous donne rendez-vous tout près de chez vous ! Plurielle, déployée aux quatre coins du Département, la nouvelle programmation fait la part belle aux arts (humour, théâtre, musique...) et aux artistes de talents (reconnus ou à découvrir). Parmi les têtes d'affiche de cette saison 2021-2022 : Ben Mazué ! Déjà annoncé l'an passé au programme du festival *Printemps de la Chanson*, l'auteur-compositeur-interprète sera en concert à Flers le jeudi 18 novembre, à 20 h, au Forum. Un artiste repéré il y a... 10 ans dans *l'Orne au Printemps de la chanson* ! Véritable sensation sur scène, Ben Mazué sait transformer les moments de *live* en une communion avec le public. Drôles, profonds, ironiques ou crève-cœurs, ses textes ne laissent personne indifférent.



RN12 : le Département prend le dossier en main



La modernisation de la RN 12 : une priorité pour le Conseil départemental. Les conseillers départementaux, unanimes, ont décidé de réclamer à l'État son transfert dans le giron du Département. Objectif : se saisir de ce dossier enlisé depuis de trop longues décennies afin de réaliser les travaux nécessaires, avec le soutien de la Région.

Chaussez vos baskets : Les Elles de l'Orne de retour !



Organisée par le Département et le club d'athlétisme A3 Alençon, la course/marche *Les Elles de l'Orne* se déroule le 10 octobre à partir de 14 h, sur le campus de Damigny (sous réserve des conditions sanitaires). Objectif : récolter des fonds pour lutter contre le cancer du sein et sensibiliser au dépistage.

Rapport d'activité

Tout ce que vous avez toujours voulu savoir sur le Département est disponible dans le rapport d'activité ! Ce document, qui répertorie les principales actions menées au cours l'année 2020, est accessible en ligne sur www.orne.fr/le-departement/nos-parutions

Le Haras du Pin a son timbre

Envie d'adresser un courrier aux couleurs du « Versailles du cheval » ? C'est désormais possible. Le site emblématique de l'Orne fait partie des huit lieux normands choisis par La Poste pour figurer sur leur série de timbres collector.

Un guide pour les conférenciers de l'Orne

Légendes, patrimoine et histoire : pour découvrir tous les attraits de l'Orne, visitez le territoire avec des guides conférenciers ! Le Département, via Tourisme 61, publie un guide recensant toutes les découvertes que vous pouvez réaliser en leur compagnie. Il est disponible sur www.ornetourisme.com

En balade à la Fuie des vignes

Écrin de nature situé en cœur de ville à Alençon, la Fuie des Vignes a fait l'objet d'un important aménagement en partie financé par le Département. Cet Espace naturel sensible de 80 hectares constitue désormais un lieu de balade idéal.

UN 2^e BUS NUMÉRIQUE SUR LES ROUTES ORNAISES

Pour familiariser le plus grand nombre d'habitants à l'outil informatique, le Département se dote d'un second bus numérique qui va sillonner l'Orne et former les publics les plus éloignés (à lire aussi en page 12).

Avec le Département, faites le plein de culture !



La saison culturelle du Conseil départemental est lancée ! Aux quatre coins du territoire, concerts et spectacles vont rythmer les sorties des Ornaises et des Ornaïses de septembre à juin. Louis Chédid, Ben Mazué ou encore Terrenoire sont à l'affiche de cette nouvelle édition. À noter également, le retour du festival Les Racont'arts, dédié au conte et aux arts de la parole, en octobre. (Lire aussi page 26)

EN VUE

Tanguy Saint-Martin, meilleur apprenti de France en boucherie

Apprenti boucher à Flers, Tanguy Saint-Martin fait rayonner le Département à l'échelle nationale. À 17 ans, l'Ornaïse décroche le précieux titre de meilleur apprenti de France parmi 23 compétiteurs en lice. Une belle réussite qui méritait bien un coup de chapeau... et qui fait la fierté de son maître d'apprentissage Julien Forget.

Le Département honore les vainqueurs du Grand Prix de France et d'Amérique

Le milieu sportif équin est à l'honneur ! Christophe de Balorre, président du Conseil départemental et Jacques Frappat, président de la Fédération des courses hippiques de Basse-Normandie et président de la société des courses du pays d'Argentan, ont réuni au printemps dernier les vainqueurs du Prix de France et du Prix d'Amérique des éditions 2019, 2020 et 2021 au Haras national du Pin pour leur remettre la médaille d'honneur du Conseil départemental. Une belle occasion de mettre en lumière celles et ceux qui, par leur passion, font briller le Département.

Courtomer célèbre le centenaire de l'Amilcar



La célèbre automobile de compétition est sous le feu des projecteurs. Le premier week-end de juillet, Courtomer a célébré le centenaire de l'Amilcar en organisant un rassemblement. À cette occasion, de nombreux amateurs de voitures anciennes ont fait le déplacement pour découvrir ces véhicules originaux. Leurs propriétaires, eux, en ont profité pour sillonner les jolies routes de notre beau département.



Inondations : Laëticia Trassard sauve des eaux deux octogénaires au Sap

Sang-froid et courage ont guidé Laëticia Trassard, cheffe des centres de secours de L'Aigle et du Sap-en-Auge, lors des inondations qui ont durement touché la commune au mois de juin. Elle a sauvé deux octogénaires piégés par la montée des eaux. Ils doivent leur salut à la réactivité de la jeune femme et de son frère Baptiste également sapeur-pompier. Sillonnant les habitations, Laëticia Trassard avait entendu des gémissements et les appels au secours du couple qui avait de l'eau jusqu'au menton lorsqu'elle est intervenue.

L'Orne poursuit son recrutement de médecins salariés

Contrats de territoire : plus de 6 M€ d'aides à l'investissement

Le Département confirme son soutien concret aux projets retenus au titre de la contractualisation territoriale, conduite en partenariat étroit avec la région Normandie, et cofinancés par l'Europe et l'État. Le Conseil départemental a validé les montants de ses aides dans le cadre de la révision des contrats de territoire.

250 000 € pour réhabiliter le gymnase de Val-au-Perche

Le Conseil départemental apporte un précieux coup de pouce financier à la réalisation du chantier de réhabilitation du gymnase de Val-au-Perche, dont les travaux ont commencé courant juin.

300 000 € pour les parcs naturels régionaux

Le Conseil départemental, partie prenante des parcs naturels régionaux, participe aux charges de fonctionnement des syndicats qui en assurent la gestion, à hauteur de près de 300 000 € pour 2021.



Plus d'un an après sa création, et avec près de 1 200 Ornais qui ont pu y trouver un médecin traitant, le centre départemental de santé poursuit sa montée en puissance. Le recrutement de nouveaux praticiens se poursuit et une nouvelle campagne de communication est lancée. Objectif : étoffer l'équipe actuellement composée de huit praticiens qui exercent sur le territoire. « Notre centre départemental de santé répond à un réel besoin, principalement là où l'offre libérale fait défaut. Nous manquons de praticiens dans l'Orne et toutes les formes d'exercice de la médecine, complémentaires, nous sont très utiles ; les Ornaïses et les Ornaïses comptent sur nous ! », insiste le président du Département, Christophe de Balorre. Après Le Mêle-sur-Sarthe, Tourouvre au Perche, Randonnai, Bazoches-sur-Hoëne, Mortrée, Bagnoles de l'Orne Normandie et Briouze, d'autres antennes vont voir le jour.

CAMPAGNE DE VACCINATION : LE DÉPARTEMENT MOBILISÉ

Dans le cadre de la lutte contre la Covid-19, le Département prend sa part et met à disposition des locaux et du personnel médical pour permettre aux Ornaïses et Ornaïses de bénéficier du vaccin. Au fil des mois, la capacité vaccinale n'a eu de cesse d'augmenter.



De la télémédecine dans les EHPAD



Le Conseil départemental développe une politique concrète pour l'accès aux soins en proximité. Que ce soit au travers de son centre départemental de santé, avec ses centres territoriaux et leurs antennes, mais aussi en favorisant le déploiement de la télémédecine dans les établissements d'hébergement pour personnes âgées dépendantes (EHPAD).

Coup de projecteur sur l'accueil familial



Prendre en charge des personnes âgées ou handicapées à domicile : ce sont les missions des accueillants familiaux. Afin de mettre en lumière ce métier méconnu et pourtant essentiel, et susciter des vocations, le Conseil départemental a réalisé un nouveau site Internet qui regorge d'informations ainsi que des vidéos témoignages.

+ D'INFOS

www.orne.fr/accueillants

RSA : les bénéficiaires accompagnés vers l'emploi



Si l'allocation est bien financée par le Département, son versement est effectué par la Caisse d'allocations familiales (CAF) ou la Mutualité sociale agricole (MSA). Son montant est calculé en prenant en compte les ressources du bénéficiaire, l'âge et la composition du foyer. Le bénéficiaire est également accompagné vers un retour à l'emploi ou dans la résolution de ses problématiques sociales.



ÉTAPE 1 : LA DEMANDE

DIVERS CHOIX SONT POSSIBLES SELON LES CAS

• **MARC** choisit la téléprocédure sur le site de la CAF de chez lui ou d'un point d'accès Internet.

BON À SAVOIR : la CAF met à disposition des ordinateurs avec un accès à Internet afin de permettre au public de faire une demande de RSA en téléprocédure, et l'accompagne en cas de difficulté.

• **CÉLIA** a pris rendez-vous avec la délégation territoriale d'action sociale (DTAS) pour instruire une demande de RSA via l'appli @rsa utilisé par le Département.

• **QUENTIN** prend rendez-vous avec le centre communal d'action sociale (CCAS) de sa commune car il est isolé sans enfant.

• **MEHMET** effectue sa demande avec l'aide d'un travailleur social du centre d'accueil pour les demandeurs d'asile (CADA).

ÉTAPE 2 : L'ÉTUDE DU DOSSIER

Après étude, le droit au RSA est ouvert sous réserve que les demandeurs remplissent les conditions pour y prétendre. Le Département procède à l'orientation des bénéficiaires selon l'orientation retenue soit sociale, professionnelle ou socio-professionnelle.

ÉTAPE 3 : LE SUIVI DU DOSSIER

• **MARC** souhaite retrouver du travail rapidement. Il n'y a pas d'obstacle à la reprise de l'activité. Son orientation est professionnelle et son référent est Pôle emploi.

• **MARC** élabore avec son conseiller Pôle emploi un projet personnalisé d'accès à l'emploi (PPAE) qui reprend toutes les démarches que **MARC** s'est engagé à réaliser.

• **CÉLIA** rencontre des problématiques de mode de garde qui l'empêchent de trouver une formation. Elle est orientée "sociale" et son référent est le Département.

• **CÉLIA, QUENTIN** et **MEHMET** concluent avec leurs référents un contrat d'engagement réciproque (CER). La durée du contrat est déterminée par la commission RSA qui validera ou non le CER.

• **QUENTIN** est hébergé chez un ami et aimerait créer son entreprise. Il ne sait quelles démarches entreprendre. Son référent est le CCAS de sa commune ou une association conventionnée par le Département.

• **MEHMET** sera suivi, à l'issue du dépôt de sa demande de RSA déposé par le CADA, par la DTAS de la commune où il réside, il sera orienté "social" et son référent est le Département.

ÉTAPE 4 : L'ÉLABORATION DU PROJET

• Le projet personnalisé d'accès à l'emploi (PPAE) a permis à **MARC** de bénéficier d'un accompagnement professionnel et de suivre une formation qualifiante.

• **CÉLIA** a respecté les engagements inscrits dans son CER : trouver un mode de garde pour ses enfants et suivre une formation d'aide-soignante.

• **QUENTIN** est devenu auto-entrepreneur, a trouvé des financements pour se lancer et a obtenu un logement social.

• **MEHMET** a finalisé ses démarches administratives suite à l'obtention de son statut de réfugié. Il a obtenu un logement social et s'est inscrit à une formation d'apprentissage de la langue française qui devrait lui faciliter sa recherche d'emploi.

PRÉCARITÉS : LE DÉPARTEMENT S'ENGAGE POUR LES COLLÉGIENS

DISTRIBUTION GRATUITE DE SERVIETTES HYGIÉNIQUES LAVABLES, RECONDITIONNEMENT DES ORDINATEURS POUR ÉQUIPER LES COLLÉGIENS QUI EN ONT BESOIN :

ces deux actions nouvelles ont pour but de lutter contre la précarité des jeunes.

Des serviettes hygiéniques gratuites et écoresponsables

La précarité menstruelle constitue un enjeu important de santé publique et de solidarité. Elle augmente les risques de déscolarisation. Le Département a donc décidé de distribuer 400 kits de protections hygiéniques lavables dans les infirmeries des collèges publics de l'Orne à partir du 7 octobre. Le kit comprendra trois protections jour et une protection nuit ainsi qu'une pochette imperméable de transport, réutilisable pendant au moins cinq ans. Deux entreprises ont été sollicitées pour la fabrication de ces kits. L'entreprise sarthoise *Week'up*, qui a déjà participé à une opération similaire et l'entreprise artisanale *Les Doudounettes*, de Saint-Langis-lès-Mortagne. Les infirmières accompagneront cette initiative en rappelant aux collégiennes les modalités d'usage et les conseils d'hygiène pour préserver leur santé.



Une cinquantaine d'ordinateurs ont été reconfigurés et offerts aux enfants en situation de fracture numérique.

Reconditionner des ordinateurs pour les 4^e et 3^e

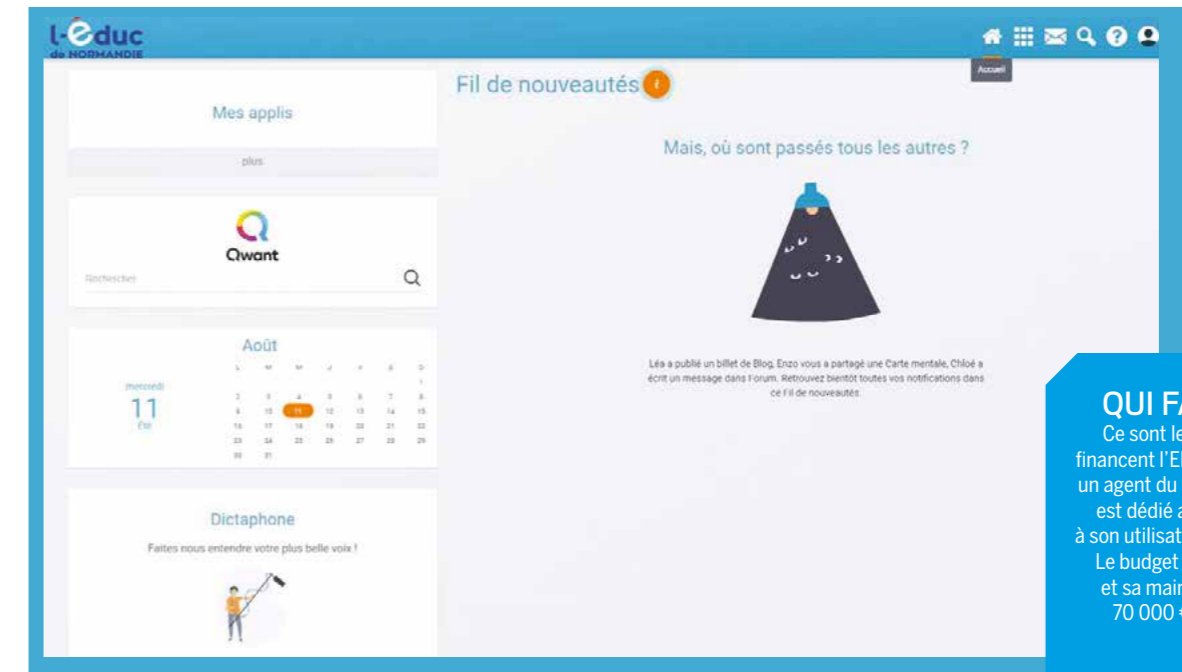
L'autre volet d'aide en faveur des jeunes concerne le numérique. Les confinements ont mis en évidence les problèmes de fracture numérique. « *Le Département a prêté des tablettes, des PC portables aux familles qui en avaient besoin, à partir des équipements présents dans les collèges mais aussi en achetant 270 tablettes en complément* », rappelle Françoise Sérandour, directrice de la jeunesse et de l'éducation au Département. Pour cette rentrée, le Département a reconfiguré d'anciens postes informatiques et PC portables qui ne pouvaient plus servir dans les établissements en raison de modifications des infrastructures informatiques. Le but : les offrir à des enfants en situation de fracture numérique. Une cinquantaine de postes devrait ainsi être distribuée. « *Les postes seront équipés d'une suite bureautique gratuite (traitement de textes, tableur NDLR), de quelques logiciels pédagogiques très employés dans les collèges comme Scratch, Géogébra et d'un accès direct à l'Espace numérique de travail, l'éduc de Normandie* », précise la directrice. La priorité sera donnée aux élèves de 3^e et 4^e en situation de fracture numérique dans le but de les accompagner pour leur entrée au lycée avec une priorité mise sur les réseaux d'éducation prioritaire. « *Les collégiens seront ainsi mieux préparés au fonctionnement numérique mis en place au lycée.* » L'opération a vocation à être reconduite pour chaque rentrée scolaire.



400 kits de protections hygiéniques lavables sont distribués dans les infirmeries des collèges publics.

L'espace numérique de travail : *l'outil essentiel de la rentrée fait peau neuve*

AU MÊME TITRE QUE SON STYLO OU SON CAHIER, l'espace numérique de travail (ENT) est indispensable à la vie des collégiens. Il fait peau neuve en cette rentrée pour mieux répondre aux besoins des élèves, de leurs parents et des enseignants.



QUI FAIT QUOI ?

Ce sont les collectivités qui financent l'ENT. Au Département, un agent du service informatique est dédié aux questions liées à son utilisation dans les collèges. Le budget alloué à sa gestion et sa maintenance s'élève à 70 000 € par an environ.

L'ENT, qu'est-ce que c'est ?

L'espace numérique de travail (ENT) est un outil disponible 24 h/24, 7 j/7. Utilisé par l'ensemble de la communauté éducative (professeurs, élèves, inspecteurs, parents), il est accessible depuis un ordinateur ou un smartphone. Cette plateforme rassemble les différents services qui accompagnent la scolarité du collégien dès la 6^e : le suivi des notes ou encore le cahier de textes où sont inscrits les devoirs. Le collégien peut également avoir accès à ses cours, à des documents pédagogiques, à un agenda collectif, aux projets communs de l'établissement.

Pourquoi le changer ?

L'ENT proposé dans l'académie de Normandie, périmètre de Caen, est mutualisé avec les trois départements Calvados, Manche et Orne et la région Normandie depuis 2012. C'est le fruit d'un travail partenarial. Après sept ans d'utilisation, l'outil avait besoin de se rapprocher des codes des réseaux sociaux. Plus ergonomique, sa navigation est simplifiée.

« *Le nouvel ENT propose dès la page d'accueil d'accéder à un fil d'actualité, à sa messagerie interne et à des services pédagogiques. Il est également possible d'accéder à la plateforme d'apprentissage en ligne Moodle ainsi qu'au GAR (gestionnaire d'accès aux ressources de l'Éducation nationale), qui donnent accès à du contenu en sciences, langues, musique, arts...* », précise Françoise Sérandour, directrice de la jeunesse et de l'éducation au Département.

Quels sont les objectifs d'un tel outil ?

« *L'ambition est de favoriser la réussite de tous les élèves* », précise Françoise Sérandour. Il va permettre également d'ouvrir l'élève sur le monde, de développer de nouvelles compétences notamment numériques et d'ouvrir la voie à la continuité des parcours du premier degré au second degré, en lien avec la réforme du lycée.

Comment fonctionne-t-il ?

Les collégiens et leurs parents disposent d'un profil personnalisé. Les identifiants

et mots de passe leur sont d'ailleurs délivrés à la rentrée. Une fois connectés, les utilisateurs peuvent accéder à des guides et tutoriels sous différents formats (fiche synthétique, vidéo, pas à pas...). 🔗

EN CHIFFRES

9 600
collégiens
et

600
professeurs utilisent l'ENT
dans le département de l'Orne

30 000
visites par jour ont été enregistrées
sur l'ENT lors du premier confinement
en mars 2020 contre

2 500
en temps normal

Les collèges ornaïens se refont une beauté



© Jean Monnet

Pour offrir aux élèves les meilleures conditions d'apprentissage possibles, les 31 collèges publics dont le Département a la charge font régulièrement l'objet de travaux. L'été est propice à la réalisation de chantiers d'entretien : rénovation de salles scientifiques dans les collèges J.-Prévert à Domfront en Poiraise et H.-Delivet à Carrouges, remplacement de menuiseries extérieures dans les collèges F.-Leclerc à Longny les Villages et C.-Léandre à La Ferrière-aux-Étangs, etc. D'autres établissements sont au cœur de travaux d'envergure qui vont démarrer au printemps 2022, tels la réhabilitation des collèges Racine à Alençon ou J.-Monnet à Flers. Au collège N.-J.-Conté de Sées, la rénovation complète de l'internat nouvellement labellisé a débuté. 🍷

Le collège Conté de Sées devient Internat d'excellence

L'établissement basé à Sées est retenu par le ministère de l'Éducation nationale pour ce projet, impulsé par le Département et qui s'inscrit dans le cadre du plan de relance du Gouvernement. Le dispositif Internat d'excellence a pour objectif d'accompagner les élèves au plus près de leurs besoins éducatifs et pédagogiques.

Course d'obstacles pour les collégiens

Françir une douzaine d'obstacles sur un circuit de 3 km : c'est le défi que vont relever des collégiens à l'occasion de la grande course d'obstacles programmée habituellement fin septembre (sous réserve des conditions sanitaires requises). Réunis dans le parc du Haras du Pin, ils seront environ 2 000 à participer à cet évènement ludique et sportif organisé par le Département en partenariat avec l'UNSS et l'UGSEL.

Une cantine trois étoiles au collège Louise-Michel

Pour lutter contre la baisse des effectifs des élèves du collège Louise-Michel d'Alençon inscrits en demi-pension, le Département, la Régie des quartiers et l'établissement scolaire innovent. Le restaurant Aux goûts d'ici et d'ailleurs s'associe au personnel de restauration du collège pour cuisiner de bons petits plats.

Avec Félix, découvrez le nouvel outil pédagogique du BIJ



© DR

Aborder la question des clichés, des discriminations et du harcèlement sous la forme d'un escape game : c'est l'objectif d'« Échappe aux clichés », le nouvel outil pédagogique et ludique créé par le bureau information jeunesse de l'Orne (BIJ). En plongeant dans l'histoire de « Félix : Double Face », les participants doivent mener l'enquête en 60 minutes top chrono pour comprendre ce qui a mené le collégien à disparaître du jour au lendemain. Indice après indice, ils ont découvert une face plus sombre de ce jeune sportif accompli passionné de basket. 🍷

La voie verte Briouze – Bagnoles de l'Orne Normandie bientôt sur les rails !



© Conseil départemental de l'Orne

Le chantier de la voie verte Briouze - Bagnoles de l'Orne Normandie avance. Portée par le Conseil départemental, cette réalisation d'envergure va sans aucun doute faire le bonheur des cyclistes et des marcheurs. Au total, quatre millions d'euros sont investis dans l'aménagement de l'ancienne ligne de chemin de fer dont l'ouverture est prévue en début d'année prochaine. Après Alençon - Condé-sur-Huisne et Alençon - Rives d'Andaine, le Département poursuit son action volontariste en matière de création de nouveaux modes de déplacements doux à fort potentiel touristique. 🍷

VOUS AVEZ DIT CDCA ?

Une newsletter - c'est le nouvel outil d'information proposé par le Conseil départemental de la citoyenneté et de l'autonomie (CDCA). L'instance, qui est au service des aînés, des personnes en situation de handicap, mais aussi des professionnels, élus et bénévoles qui les accompagnent au quotidien, a vocation à les représenter et les informer sur une multitude de sujets : aides, droits...

Contact : Thérèse Lebrun, chargée de mission prévention-coordination
LEBRUN.Therese@ORNE.fr

Une nouvelle campagne d'attractivité pour l'Orne

CES DERNIERS JOURS VOUS AVEZ PU REMARQUER UNE NOUVELLE CAMPAGNE D'ATTRACTIVITÉ POUR NOTRE DÉPARTEMENT SIGNÉE « L'AVENIR POUSSE MIEUX DANS L'ORNE ».

Voiture en partage, déploiement de la fibre optique, amélioration du réseau routier, développement du plan vélo et des voies vertes, dispositif pour lutter contre le désert médical, guichet unique, tiers lieux de coworking, toutes les idées grandissent dans l'Orne.

Durant l'été 2020, c'est une forte visibilité que l'Orne a obtenu dans la presse nationale et sur le digital. Une première campagne d'attractivité signée « Le choix d'une vie n'est pas secondaire », a été lancée pour fixer les populations qui s'étaient installées durant le confinement et attirer ceux qui faisaient partie des 58 % de Franciliens se voyant bien quitter la capitale. L'Orne capte désormais des populations dynamiques et créatives convaincues qu'elles rejoignent un territoire dont la nature rurale est une force car tout pousse dans l'Orne, les idées, les projets, les matières premières alimentaires, les paysages, les sols ; la terre de l'Orne offre toutes les solutions.

Aujourd'hui ceux qui vivent ici savent qu'ils peuvent croire en un demain meilleur, et que « L'Avenir pousse mieux dans l'Orne ». L'avenir est trois fois associé à l'Orne. Un département n'a un Avenir que s'il inscrit son action dans un futur durable. Un département n'a un Avenir que s'il s'inscrit dans le développement économique. Un département n'a un Avenir que s'il développe une politique familiale qui donne la lecture de sa santé et de sa pérennité.

Un Avenir qui agit comme un garde-fou : en le cherchant, ce n'est pas que chercher à croître mécaniquement mais aussi chercher à s'épanouir. Cet Avenir sain, les hommes et les femmes de l'Orne le fabriquent tous les jours. L'Avenir est un projet aux dimensions de l'Orne, il rend hommage à sa capacité à accueillir de nouveaux élèves ; à rechercher des profils qualifiés pour des emplois industriels et de services ; à avoir la fibre et la 4G sur tout le territoire ; à proposer des offres culturelles et sportives ; à offrir des mobilités... ; à proposer une offre gustative (restaurants, productions...) enthousiasmante.

Ceci sera le thème de cette nouvelle campagne sur les médias du Département, sur les réseaux sociaux, dans la presse écrite et parlée... 🍷



Télépharm expérimente les téléconsultations en pharmacie

UNE CAMÉRA, DU MATÉRIEL MÉDICAL CONNECTÉ ET DE L'AUTRE CÔTÉ DE L'ÉCRAN, UN MÉDECIN.

Depuis près d'un an, l'association Télépharm teste le déploiement de téléconsultations dans les pharmacies de l'Orne. Un projet soutenu par l'Agence régionale de santé, la Caisse primaire d'assurance maladie, le Département, qui participe à améliorer l'accès à la santé pour tous.



8 officines du département proposent un service de télé-médecine (La Ferrière-aux-Étangs, La Ferté-Macé, Briouze, le Sap, Vimoutiers...).

« J'ai toujours pensé que le pharmacien était un acteur de santé important, impliqué dans la cité, déclare Christine Genin-Cossin, pharmacienne de profession et présidente de l'association Télépharm. Je tenais une officine à Argentan. J'ai vu de plus en plus de patients qui n'arrivaient pas à obtenir de rendez-vous avec des médecins, voire qui n'avaient plus du tout de médecin traitant... Parallèlement, l'accès à la santé à distance via les téléconsultations s'est développé. À plusieurs reprises, je me suis dit que le pharmacien pourrait être à la disposition de ses patients en difficulté d'accès aux soins ; qu'il pourrait

permettre une consultation médicale. » Il y a trois ans, Christine Genin-Cossin fait la rencontre du Dr Blanchère, aujourd'hui décédé. Ce professionnel de santé est une figure de l'e-santé en Normandie. « Il était notamment le cofondateur, avec son épouse, de Télécap, un service de soins des plaies, à domicile et à distance, précise Christine Genin-Cossin. Nous avons décidé de travailler ensemble. Avec d'autres médecins et infirmiers qui souhaitaient initier de nouvelles solutions pour notre système de santé, nous avons créé, en 2019, une association : Télépharm. »

Huit pharmacies actrices du projet

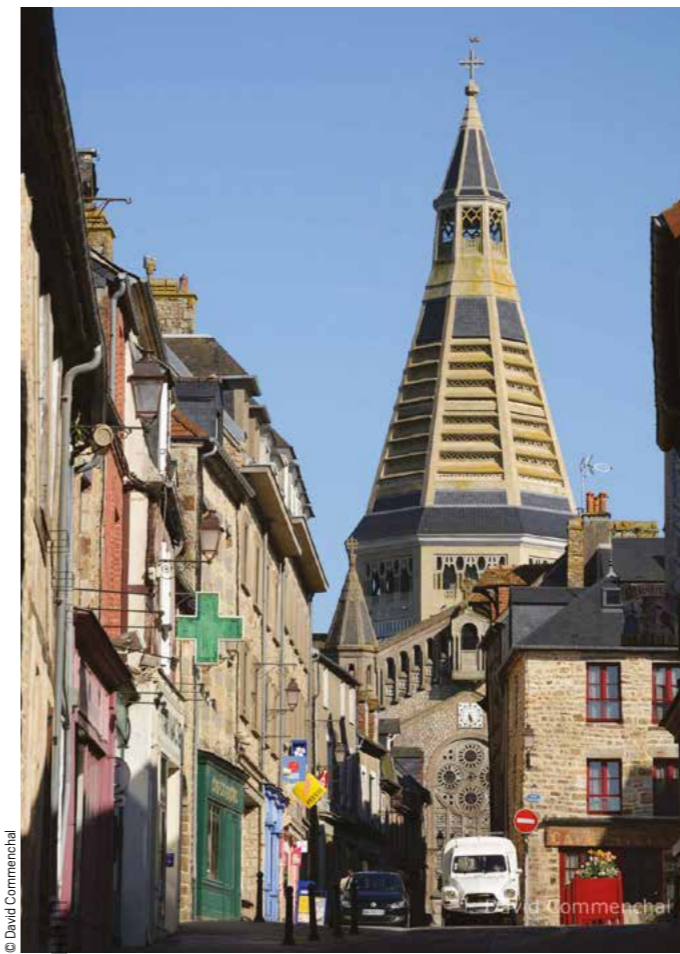
À l'automne 2019, l'association est choisie par l'ARS pour mener un projet innovant : améliorer le parcours de soins territorial des Ornais en développant une offre de téléconsultation de territoire via les pharmacies de proximité. Actuellement, huit officines du Département proposent un service de télé-médecine (La Ferrière-aux-Étangs, La Ferté-Macé, Briouze, le Sap, Vimoutiers...). « Chacune a aménagé une pièce isolée et spécialement dédiée aux consultations. Ces salles sont équipées numériquement d'une caméra avec écran pour échanger avec un médecin, d'un otoscope connecté, d'un stéthoscope connecté, d'un appareil pour prendre la tension... Les pharmaciens accompagnent les patients en amont et en aval de leur consultation. Ils peuvent, à la demande des personnes, demeurer à leurs côtés le temps de l'entretien avec le médecin. »

Pérenniser et développer l'offre

À ce jour, deux médecins généralistes, un oncologue, le service de néphrologie du centre hospitalier d'Alençon et un dermatologue ont assuré une centaine de consultations, de patients de tous âges. « Le centre départemental de santé et ses médecins se sont inscrits notamment dans notre expérimentation en nous accordant du temps médical pour réaliser les consultations. Tout comme l'association Pierre-Noal. »

L'expérimentation se terminera début novembre. « Les retours des patients et des pharmaciens sont positifs. Nous aimerions bien entendu aller plus loin, développer ce projet. La télé-médecine n'est pas une sous-médecine, mais complémentaire dans l'accès au soin. Et les pharmaciens installés dans les communes où il n'y a plus de médecins ont un rôle à jouer. »

« Petites villes de demain » : les communes lauréates affinent leurs projets



20 communes, dont Domfront-en-Poiraie, sont lauréates de ce dispositif.

Lancé le 1er octobre 2020 par le gouvernement, le programme « Petites villes de demain » vise à renforcer l'attractivité des centres-villes et des centres-bourgs des communes de moins de 20 000 habitants. Il a été conçu pour six ans. Dans l'Orne, 20 communes, situées dans 14 intercommunalités, sont lauréates de ce dispositif. À ce titre, elles peuvent bénéficier de crédits à l'ingénierie et à l'investissement pour définir et déployer leur projet de territoire afin de conforter leur statut de villes dynamiques où il fait bon vivre. Le Département de l'Orne a été le premier de France à s'engager dans un partenariat avec la Banque des territoires qui lui a confié la gestion et le versement de ses crédits. Une première enveloppe de 725 452 € a été attribuée au Département par la Banque des territoires pour 2021-2022. Les communes lauréates pourront utiliser la somme allouée pour mener des études stratégiques, pré-opérationnelles et thématiques. D'ici le mois d'octobre, des rencontres de terrain vont être organisées pour faire un point sur l'identification des différentes études que souhaitent mener les élus dans leurs communes. Certains projets pourront même être lancés avant la fin de l'année.

Listes des communes lauréates :

L'Aigle	Gacé
Écouché-les-Vallées	Vimoutiers
Trun	Sées
Mortagne-au-Perche	Rémalard en Perche
Domfront-en-Poiraie	Putanges-le-Lac
Tinchebray-Bocage	Longny-les-Villages
Athis-Val-de-Rouvre	Bellême
Briouze	Val-au-Perche
La Ferté-Macé	Carrouges
Le Mêle-sur-Sarthe	
Bagnoles de l'Orne Normandie	

Un nouveau bus numérique bientôt sur les routes

Le bus numérique poursuit sa mission : favoriser, dans les petites communes, l'accès au numérique pour tous. Courant 2022, un second véhicule permettra de mieux couvrir l'Orne. Depuis mai 2019, le premier bus numérique sillonne le département pour aller à la rencontre des habitants les plus éloignés de l'utilisation du numérique. « Insertion, vie professionnelle et sociale : le numérique est devenu très important. Or, pour certains cela reste compliqué de mobiliser les outils numériques, avec également des difficultés en termes de mobilité, précise Nathalie Savot, directrice de l'association La Boîte aux lettres à l'initiative, avec le Département, du bus numérique. Nos formateurs répondent ainsi à leurs besoins, tout en permettant à chacun de devenir numériquement autonome. » Après avoir desservi dernièrement Le Mage, L'Hôme-Chamondot ou encore Beaufai, le bus numérique est sollicité pour intervenir sur de nouvelles communes. Notamment Lignerolles, Sérigny, La Perrière, Passais Villages, Saint-Mars-d'Égrenne, Essay. « Nous accélérerons nos interventions courant 2022 avec un second bus numérique. Il apportera tout le confort et



Depuis mai 2019, le bus numérique sillonne le département pour aller à la rencontre des habitants les plus éloignés de l'utilisation du numérique.

l'accessibilité nécessaires pour délivrer plus d'actions de formation sur le territoire ornais. »

Le bus numérique, c'est 31 communes desservies, 338 ateliers délivrés, entre 8 et 11 participants aux 12 séances animées dans chaque commune.

DOSSIER

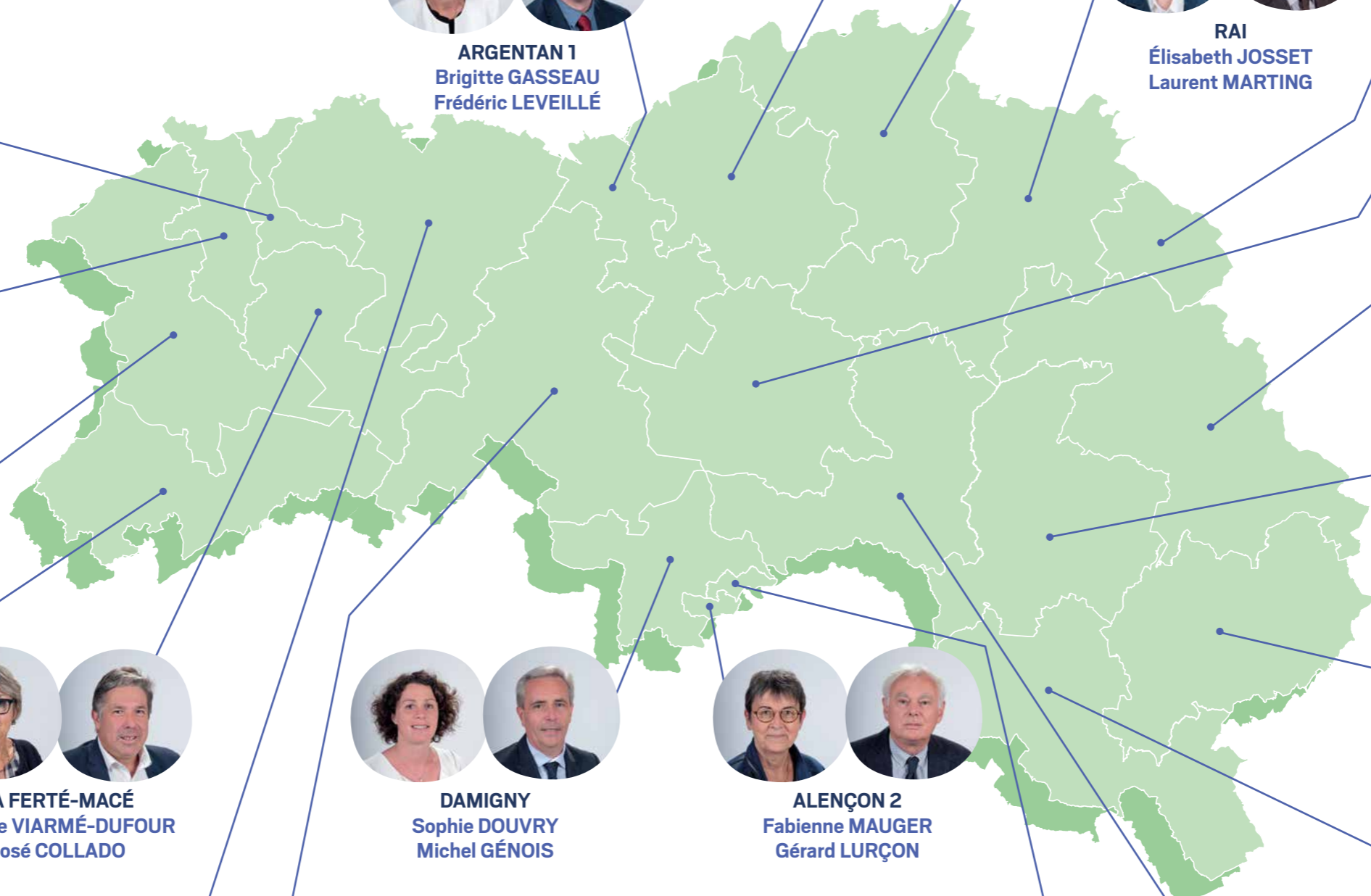
VOS CONSEILLERS DÉPARTEMENTAUX

LE 1^{ER} JUILLET DERNIER, CHRISTOPHE DE BALORRE ÉTAIT RÉÉLU À LA PRÉSIDENTIE

DU CONSEIL DÉPARTEMENTAL : un Conseil départemental composé de 42 conseillers départementaux (21 binômes femme-homme).

Le président est entouré d'une nouvelle assemblée départementale renouvelée avec 9 vice-présidents, parmi lesquels 7 nouveaux élus, et 5 présidents de commission, dont 4 nouveaux élus. Présentations.

Photos : Christophe Aubert



FLERS 2
Sylvie THIEULENT
Stéphane TERRIER



FLERS 1
Béatrice GUYOT
Lori HELLOCO



DOMFRONT EN POIRAIE
Catherine MEUNIER
Jérôme NURY



**BAGNOLES DE L'ORNE
NORMANDIE**
Sylvie SERAIS
Olivier PETITJEAN



LA FERTÉ-MACÉ
Brigitte VIARMÉ-DUFOUR
José COLLADO



ATHIS-VAL DE ROUVRE
Marie-Françoise FROUEL
Alain LANGE



DAMIGNY
Sophie DOUVRY
Michel GÉNOIS



MAGNY-LE-DÉSERT
Valérie ALAIN
Thierry CLÉREMBEAUX



ARGENTAN 1
Brigitte GASSEAU
Frédéric LEVEILLÉ



ARGENTAN 2
Cendrine FOUCHER-CHAZÉ
Frédéric GODET



VIMOUTIERS
Agnès LAIGRE
Jean-Pierre FÉRET



RAI
Élisabeth JOSSET
Laurent MARTING



L'AIGLE
Véronique LOUWAGIE
Philippe VAN-HOORNE



SÉES
Jocelyne BENOIT
Claude DUVAL



TOUROUVRE-AU-PERCHE
Paule KLYMKO
Jean-Vincent du LAC



MORTAGNE-AU-PERCHE
Virginie VALTIER
Xavier GOUTTE



BRETONCELLES
Christelle RADENAC
Patrick RODHAIN



CETON
Anick BRUNEAU
Vincent SEGOUIN



ALENÇON 1
Vanessa BOURNEL
Joaquim PUEYO



ÉCOUVES
Béatrice MÉTAYER
Christophe DE BALORRE

LE DÉPARTEMENT AU SERVICE DES HABITANTS

LE DÉPARTEMENT EST UN ACTEUR DE TOUTES LES SOLIDARITÉS. IL ACCOMPAGNE LES ORNAIS DANS LEUR QUOTIDIEN ET INTERVIENT DANS LES GRANDS DOMAINES QUI TOUCHENT AU DÉVELOPPEMENT ET À LA QUALITÉ DE VIE. Il a également un rôle essentiel auprès des communes et des intercommunalités notamment dans la réalisation de leurs projets.

SOLIDARITÉ

- Protection de l'enfant
- Résidences personnes âgées et handicapées
- Aides à domicile
- RSA Insertion
- Aides aux personnes âgées et handicapées
- Logement social

CULTURE

- Soutien aux équipements
- Programmation culturelle (création de festivals)
- Lecture publique : réseau de bibliothèques et de médiathèques

NUMÉRIQUE

- Fibre à l'habitant
- Bus numérique
- L'application « L'Orne dans ma poche »

ENVIRONNEMENT ET DÉVELOPPEMENT DURABLE

- Espaces naturels sensibles
- Protection et traitement de l'eau
- Mobilités douces
- Charte d'entretien des espaces publics
- Itinéraires de randonnées
- Plan voies vertes et vélo

PATRIMOINE

- Archives départementales
- Aides à la réhabilitation du patrimoine local
- Musée départemental d'art religieux
- Mémorial de Montormel
- Écomusée du Perche

JEUNESSE ET ÉDUCATION

- Agrément et formation des assistances maternelles
- Entretien, rénovation et modernisation des collèges
- Bourses
- Aides au développement de l'enseignement supérieur : pôle universitaire d'Alençon

SPORTS ET LOISIRS

- Soutien aux comités sportifs et aux infrastructures (golf de Bellême)
- Aides aux sportifs de haut niveau
- Organisation de manifestations (cross des collèges)

SANTÉ ET SECOURS

- Protection maternelle et infantile
- Lutte contre la désertification médicale, ouverture du centre départemental de santé et de ses antennes
- Financement du service départemental d'incendie et de secours et de l'hélicoptère du SAMU 61

TOURISME

- Promotion du territoire
- Valorisation de l'offre touristique
- Participation au Grand Projet du Haras national du Pin
- Aides aux équipements touristiques

ROUTES

- Entretien voirie
- Développement et réseau routier
- Transport des élèves en situation de handicap
- Sécurité routière

AIDES AU DÉVELOPPEMENT

- Extension des entreprises, aides aux communes et intercommunalités, Agence départementale d'ingénierie, circuits courts
- Aides agricoles et aides aux jeunes agriculteurs
- Zones d'activités
- Filière équine
- Aménagement foncier

TOUT SAVOIR SUR LE FONCTIONNEMENT DU DÉPARTEMENT

Quelles sont les missions des conseillers départementaux ?
Qu'est-ce que l'assemblée plénière ? Combien y a-t-il de commissions ?
Pour tout comprendre de l'assemblée départementale, suivez nos éléments de réponse.

A comme ASSEMBLÉE DÉPARTEMENTALE

Les 42 élus ornaïens (21 binômes, homme femme) constituent l'assemblée délibérante du Conseil départemental de l'Orne. Ils se réunissent au moins une fois par trimestre en session plénière pour se prononcer et voter les orientations qui auront au préalable été prises dans les différentes commissions thématiques.



Les 42 conseillers départementaux constituant l'assemblée départementale, réunis ici en session plénière chaque trimestre à l'Hôtel de Guise à Alençon.

S comme SERVICES

1 800 agents œuvrent au sein des différents services du Département et dans des centaines de métiers pour mettre en œuvre les décisions prises par les élus.

C comme COMMISSION

COMMISSION PERMANENTE

Elle se compose du président, de 9 vice-présidents et de 12 autres membres, dont 6 élus de la minorité. Elle est élue à la proportionnelle par l'assemblée après chaque renouvellement tous les six ans.

SES MISSIONS :

se réunir chaque mois pour délibérer sur les dossiers et assurer entre les sessions plénières le suivi des affaires courantes.

COMMISSIONS THÉMATIQUES

Une fois élus, les conseillers départementaux siègent dans l'une des 5 commissions thématiques. Chacune d'entre elles a pour mission d'examiner, de discuter et d'émettre des avis relatifs aux sujets dont elle a la charge. Cet examen est indispensable avant le vote des décisions en commission permanente ou en session plénière. Les élus peuvent choisir le champ d'action privilégié dans lequel exercer. Les commissions thématiques recouvrent, chacune, l'un des grands domaines de compétences du Conseil départemental.

LEURS MISSIONS :

expertiser les dossiers avant leur vote par l'assemblée départementale.

1 Commission des finances et de l'administration générale : 9 MEMBRES

Véronique Louwagie - Présidente, Vanessa Bournel, Michel Génois, Lori Helloco, Paule Klymko, Frédéric Leveillé, Christophe de Balorre, Laurent Marting, Vincent Segouin

2 Commission du développement durable et des routes : 9 MEMBRES

Marie-Françoise Frouel - Présidente, Thierry Clérembaux, Sophie Douvry, Claude Duval, Frédéric Godet, Xavier Goutte, Gérard Lurçon, Catherine Meunier, Stéphane Terrier

3 Commission des affaires sociales et de l'habitat : 10 MEMBRES

Patrick Rodhain - Président, Jocelyne Benoit, Vanessa Bournel, Anick Bruneau, Cendrine Foucher-Chazé, Béatrice Guyot, Élisabeth Josset, Agnès Laigre, Sylvie Serais, Sylvie Thieulent

4 Commission de l'aménagement du territoire, de la prospective, du tourisme, du numérique et de l'agriculture : 9 MEMBRES

Jérôme Nury - Président, José Collado, Jean-Pierre Féret, Brigitte Gasseau, Paule Klymko, Alain Lange, Béatrice Métayer, Olivier Petitjean, Philippe Van-Hoorne

5 Commission de l'éducation, de la culture et du sport : 9 MEMBRES

Valérie Alain - Présidente, Jean-Vincent du Lac, Michel Génois, Laurent Marting, Fabienne Mauger, Joaquim Pueyo, Christelle Radenac, Virginie Valtier, Brigitte Viarmé-Dufour

Les 22 conseillers départementaux réunis ici en commission permanente chaque mois.



D comme DÉLIBÉRATIONS

Les réunions de l'assemblée départementale donnent lieu à des prises de décisions : les délibérations. La plupart de ces délibérations sont ensuite transférées au Préfet du Département. Validées et publiées, elles sont alors appliquées.

LE CHÊNE (PÉDONCULÉ ET/OU SESSILE)

> PERCHE

Suite à l'incendie de Notre-Dame de Paris, les acteurs de la forêt et du bois se mobilisent. 3 000 m³ de bois sont nécessaires pour reconstruire la flèche et la charpente de la célèbre cathédrale. 1 500 chênes des forêts publiques et privées ont déjà été sélectionnés en France, et notamment dans l'Orne, pour mener à bien ce grand chantier.

31 CHÊNES PRÉLEVÉS

Dans l'Orne, quinze propriétaires privés de forêts ont fourni des arbres aux caractéristiques bien précises. « Ces chênes de 120-130 ans, prélevés essentiellement dans le Perche, participeront à la reconstruction de la flèche de Notre-Dame, précise Marc Cappelaere, expert et gestionnaire forestier. Il s'agit de bois assez longs, droits. Les grumes mesurent entre 8 et 14 mètres et leur diamètre est compris entre 50 et 80 centimètres. Elles seront transformées en poutres. »



© AdobeStock

DE NOUVEAUX ARBRES SÉLECTIONNÉS CET AUTOMNE

Ces chênes (pédonculé ou sessile) fourniront les pièces de la charpente de Notre-Dame. 1 000 m³ seront nécessaires. « Nous préleverons des arbres plus petits. La campagne de sélection débutera ces prochaines semaines. Nous allons consulter de nouveaux propriétaires ornaïsiens. »

LES SCIEURS ORNAIS MOBILISÉS

Une trentaine de scieurs sont également mobilisés en France pour la reconstruction de Notre-Dame de Paris. Plusieurs acteurs du département, installés à Tinchebray, Mortrée ou encore à Briouze, découpent les grumes qui fourniront les pièces de la nouvelle flèche de la cathédrale. Elles seront livrées aux charpentiers fin 2022-début 2023.

ENVIVIES

L'ORNE CÔTÉ DÉTENTE

24

LA DENTELLE AU POINT D'ALENÇON

Le point d'Alençon reconnu patrimoine culturel immatériel de l'UNESCO : 10 ans déjà !



26

AGENDA

Rentrée culturelle : notre sélection



25

BALADES ET PATRIMOINE

Prêts pour une sortie champignons ? Faites le test



31

LA RECETTE

Salamb'eau revisité : c'est vous le chef !

LA DENTELLE AU POINT D'ALENÇON CÉLÈBRE SES 10 ANS DE RECONNAISSANCE PAR L'UNESCO

DEPUIS NOVEMBRE 2010, LE SAVOIR-FAIRE DE LA DENTELLE AU POINT D'ALENÇON EST INSCRIT SUR LA LISTE REPRÉSENTATIVE DU PATRIMOINE CULTUREL IMMATÉRIEL DE L'HUMANITÉ DE L'UNESCO.

Rencontre avec Valérie Durand, dentellière depuis 15 ans, meilleure ouvrière de France (MOF), responsable de l'Atelier national du point d'Alençon et Isabelle Ivon, doctorante à l'université de Caen Normandie HisTeMé - Pôle rural de la maison de la recherche en sciences humaines (MRSH).

Photos : David Commenchal



Valérie Durand



Isabelle Ivon

Qu'est-ce que la dentelle au point d'Alençon ?

Valérie Durand : C'est une dentelle entièrement réalisée à l'aiguille, en dix étapes différentes. À l'époque de la création de la manufacture, la dentelle est destinée à être portée.

Isabelle Ivon : En 1665, des manufactures royales ouvrent dans huit villes de France dont Alençon afin de concurrencer l'Italie ; les dentellières produisent du gros point de Venise puis une dentelle d'un genre nouveau, dite « point de France ». À la fermeture des manufactures, en 1675, fabricants et dentellières retrouvent leur liberté de travail, s'émancipent du point de France et créent le point d'Alençon.

Pourquoi cette inscription à l'Unesco ?

V.D. : C'était une candidature conjointe des dentellières, de la ville d'Alençon et du Mobilier national. L'inscription a apporté une belle visibilité sur notre technique et représente un engagement du Mobilier national et du ministère de la Culture pour que la technique ne se perde pas et pour maintenir un recrutement à l'Atelier national d'Alençon.

I.I. : L'inscription Unesco participe à la viabilité du savoir-faire du point d'Alençon ; pour continuer d'exister, le savoir-faire pluriséculaire du point d'Alençon doit être pratiqué mais aussi évoluer et vivre avec son temps.

Quel est le rôle de l'Atelier ?

V.D. : L'objectif est la conservation de la technique de dentelle au point d'Alençon. Nous sommes actuellement huit dentellières. Au XVIII^e siècle, les dentellières autour d'Alençon étaient plus de 8 000 ! Le principe est de former des personnes qui à leur tour pourront en former d'autres. Il faut trois à cinq ans pour se former aux points de base. Pour les points d'ornement, plus techniques, il en existe une variété infinie. C'est sur cette partie que les dentellières peuvent être créatives.

I.I. : Les dentellières préservent et transmettent le savoir-faire du point d'Alençon. Elles l'inscrivent également dans le présent par la réalisation d'œuvres d'artistes contemporains. En somme, elles veillent à préserver la mémoire du point d'Alençon tout en œuvrant à lui dessiner un avenir.

En quoi consiste le travail des dentellières ?

V.D. : Le travail de la dentelle traditionnelle en fil fin s'effectue uniquement le matin, pour le repos des yeux. Et l'après-midi, nous travaillons sur des broderies ou sur des dentelles au fil plus gros. Nous venons de finir une grande pièce débutée en 2013. Il s'agit d'un projet acheté par le Mobilier national en 2011, Le Tapis de Sigmund, d'Anne Deguelle, qui mesure 35 sur 65 cm. Pour la dentelle au point d'Alençon, il faut compter 7 à 15 heures de travail par cm². Nous sommes hors du temps car nous avons le droit de prendre le temps et de faire bien.

I.I. : L'infiniment petit et l'excellence constituent le quotidien des dentellières qui, depuis plus de 350 ans, pratiquent et transmettent ce joyau de l'art textile.

La Dentelle au point d'Alençon avec Valérie Durand aux Ateliers du Centre d'Art d'Alençon.



© David Commenchal

IDÉES TOURISME 61

Pour vous, vos proches, vos amis, pourquoi ne pas vivre l'expérience d'un week-end dans l'Orne en Normandie ?



Le château des rêves, découverte en famille.

À La Ferté-Fresnel, dans le pays d'Ouche, transportez-vous dans le temps et revivez les grandes heures du château des rêves, un grand domaine chargé d'histoire. Visites scénarisées, visites spectacles, promenades en calèche, petit train..., tout incite à la découverte originale de l'histoire de France avec des hôtes passionnés.

RENSEIGNEMENTS 02 33 34 38 70

www.chateaudelaferfefresnel.com



L'art de vivre au siècle des Lumières

Envie de vous plonger dans l'art de vivre à la française, dans un château du siècle des Lumières ? Découvrez sans plus attendre le château du Bourg-Saint-Léonard à deux pas du Haras national du Pin. Avec son parc à l'anglaise, une cour encadrée de l'orangerie et des écuries, cette somptueuse demeure du 18^e siècle est une magnifique vitrine des arts décoratifs qui ont fait la renommée de l'art de vivre à la française. Tout dernièrement restauré, le boudoir chinois est unique en Normandie.

RENSEIGNEMENTS 02 33 36 68 68

www.haras-national-du-pin.com



Un voyage dans le temps

Le musée des marques et des commerces d'autrefois à Tourouvre est une promenade ludique, jalonnée de reconstitutions de boutiques et commerces d'un temps que les moins de 20 ans ne peuvent pas connaître ! L'exposition « Du panier au caddie » retrace deux siècles de consommation à travers les objets publicitaires et les marques. Pour jeunes et moins jeunes, une véritable balade dans le temps, un brin nostalgique.

RENSEIGNEMENTS 02 33 25 55 55

www.musealesdetourouvre.fr

02 33 28 88 71
+ www.ornetourisme.com

CHAMPIGNONS

PRÊTS POUR LA CUEILLETTE ?

AVANT DE PRENDRE LE PANIER POUR UNE BALADE EN FORÊT, PETITE RÉVISION SUR LES CHAMPIGNONS AVEC NOTRE EXPERT DR JEAN-PHILIPPE RIOULT, MYCOLOGUE ET ENSEIGNANT EN PHARMACIE.

Connaître les champignons, cela s'apprend.

VRAI. Il est indispensable de bien se former avant de se lancer dans la cueillette : expositions mycologiques, livres, excursions sur le terrain avec des mycologues qui vous guideront... L'objectif est d'acquiescer une méthode d'observation du champignon et de son environnement pour définir le genre et l'espèce et connaître en priorité les champignons toxiques et mortels. Les applications ne remplacent pas cet apprentissage, et peuvent être à l'origine d'erreurs, avec parfois des conséquences dramatiques.

La plupart des champignons sont comestibles.

FAUX. C'est tout l'inverse ! Seule une vingtaine d'espèces est comestible avec un réel intérêt culinaire. C'est pourquoi il est primordial de faire vérifier la totalité de sa cueillette auprès d'un pharmacien-

mycologue (un enseignement de mycologie théorique et pratique est dispensé tout au long des études de pharmacie) ou d'un mycologue, en ayant pris soin de cueillir l'intégralité des champignons avec la base du pied, pour qu'ils puissent être identifiés et de séparer chaque espèce dans son panier.

Si l'espèce est comestible, le champignon est bon à manger.

Pas toujours. Il faut rejeter tous les champignons âgés, moisissus, véreux, gelés et éviter les zones qui peuvent être polluées par les métaux lourds (proche de parkings, déchetteries, industries) ou aux pesticides (espaces verts, jardins...). Les champignons ne sont pas très digestes, il faut donc les consommer avec parcimonie. Certains provoquent même des allergies et des intolérances. ☹



- 69^e journées internationales de la mycologie de Bellême du jeudi 30 septembre au dimanche 3 octobre 2021. www.mycologiades.com
- Sortie nature : le monde des champignons - 1^{er} et 22 octobre, 5 novembre à Bagnoles-de-l'Orne
- 46^e journées mycologiques - du 16 au 18 octobre à La Ferté-Macé

MARGUERITE DE LORRAINE, DUCHESSE D'ALENÇON, S'EXPOSE AUX ARCHIVES DÉPARTEMENTALES

Marguerite de Lorraine a marqué de son empreinte l'histoire de l'Orne. Née en 1463, mariée en 1488 à René, duc d'Alençon, elle devient veuve à 29 ans avec trois enfants en bas âge. Elle parvient de haute lutte à préserver le duché de la tutelle royale pendant la minorité du duc Charles IV. En femme d'État, elle restaure les finances et l'administration du duché, laminées par des décennies de guerre puis de conflits avec le roi. Elle encourage la réforme des institutions religieuses, fonde les trois couvents de clarisses du diocèse et contribue au financement des hôpitaux. En 1520, elle fait profession de foi chez les clarisses où elle s'éteint le 2 novembre 1521. Sa foi et son œuvre sociale lui valent une dévotion précoce qui aboutit en 1921 à sa béatification.

L'exposition présente une partie de ses objets, des documents originaux et témoignages de la dévotion qu'elle inspira, conservés dans les collections départementales. Les objets (ceintures, coupe, coffret, miroir, chapelet, etc.), entrés récemment dans les collections du musée départemental d'art religieux, constituent de rares témoignages des collections des ducs et duchesses qui ont beaucoup pâti de la guerre de Cent ans. Du 19 septembre au 19 décembre, du lundi au vendredi, de 8 h 30 à 12 h 30 et de 13 h 30 à 17 h 30 et le dimanche, de 14 h 30 à 18 h aux Archives départementales. ☹



© Archives départementales de l'Orne

LIVRES/DVD



CHRONIQUES DU BOCAGE NORMAND
Des vies, des destins
Claude Leprince

La paisible existence de deux familles issues du Bocage normand se trouve bouleversée par la déclaration de guerre entre la France et l'Allemagne en 1939 : Le déclenchement de cet acte, qui a marqué l'histoire de France, a engendré de grandes souffrances pour les personnages du roman. Heureusement, après la pluie... le beau temps. La période des Trente Glorieuses - dont les personnages ont su tirer avantage - débute dans la majorité des pays développés

dès 1945. Le contexte particulier de cette époque mêle ici sentiments de joie, de tristesse, de confusion... Amour, amitié, solidarité sont au rendez-vous ! Claude Leprince emporte le lecteur dans la campagne normande, et le Bocage en particulier. Il raconte ses racines, la grande histoire et la petite, celles d'âmes qui aspirent au bonheur.

Éditions Baudelaire, 2021, 260 pages, 21,50 €



L'ORNE EN MAJESTÉ

Naturellement beau et fragile
Christian Dupont - Jean-Marie Foubert

À travers 48 clichés, Christian Dupont, originaire de La Fresnaye-sur-Chédouët, nous relate avec sensibilité et subtilité la splendeur des paysages ornaux. Ces quelques photographies font partie des plus belles et importantes œuvres du photographe. Elles sont ici accompagnées des textes de l'Alençonnais Jean-Marie Foubert qui nous interpellent sur la protection de notre environnement. Le livre invite à la réflexion, comme à une réelle immersion dans la nature afin d'assimiler une perception nouvelle des circonstances actuelles de notre monde, et de ses conséquences sur la faune et la flore.

Éditions la Mésange bleue, 2021, 60 pages, 15 €

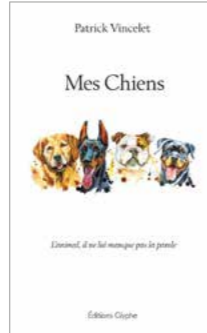


LES MYSTÈRES D'ÉCOUVES !

Écouves au fil des saisons
Francis Michel

Située dans le parc naturel régional de Normandie-Maine, la forêt domaniale d'Écouves s'étend au nord de la ville d'Alençon. L'ensemble forme un vaste massif de près de 15 000 hectares. Francis Michel a parcouru la forêt d'Écouves, de nombreuses années durant, avec son appareil photo. Observant avec précision chaque détail présent dans les sous-bois, il a rassemblé, au final, des dizaines de milliers de clichés. Ce livre d'images témoigne de la beauté de ce paysage au fil des saisons, présentant ainsi un tout autre visage de la forêt, avec d'autres couleurs, d'autres tons et lumières.

Éditions la Mésange bleue, 2021, 96 pages, 25 €



AU POIL !

Mes chiens
Patrick Vincelet

Patrick Vincelet est auteur et psychanalyste. On ne l'attendait pas forcément sur ce terrain mais ce grand amoureux des chiens offre une galerie de portraits subtils et délicats des joyeux compagnons de sa vie, de l'enfance à l'âge mûr. L'auteur ravive des souvenirs tantôt amusants, tantôt bouleversants. Ce délicieux petit ouvrage met en lumière la complicité et l'attachement qui se noue toujours entre le chien et l'humain. « Le chien est parfois le seul être avec qui l'on se montre vrai » tranche Patrick Vincelet. Le chien, lui, saura tout de suite si les intentions d'un être sont bonnes ou mauvaises, c'est un détecteur de mensonge très performant. Un livre au poil pour la rentrée !

Éditions Glyphe, 2020, 120 pages, 12 €



L'ORNE À CŒUR !

À la découverte des villes et villages - Orne

Denys Ezquerria

Avis aux amoureux des territoires et de leurs secrets, votre guide personnel vous embarque au gré des villes et villages de l'Orne ! Au fil des pages, chaque localité dévoile ses

particularités et ses attraits au cours d'une promenade accomplie pas à pas, au gré du pays d'Ouche, du pays d'Auge, du Perche, du Bocage, du pays d'Argentan ou de la Suisse normande qui ont séduit l'auteur et son œil d'aquarelliste. Le lecteur sera également invité à quitter la ville pour une balade nature à ne pas manquer ! Ce beau voyage est proposé par Denys Ezquerria qui a déjà exploré des cités de la Sarthe et de la Mayenne. Cette fois, il met l'Orne à l'honneur dans ce livret jaune qui ne vous quittera plus !

Collection Les Échappées, Éditions Libra Diffusio, 2021, 192 pages, 13,50 €



LUMIÈRE ET NOIRCEUR

Julien l'exhibé
Martine Gasnier

De sa plume vive et sensible, Martine Gasnier nous transporte décidément dans l'ombre. Une ombre pourtant toujours ourlée d'espoir et de lumière. Nous quittons notre prince mélancolique pour la cruauté du spectacle et l'histoire de Julien, le « plus petit conscrit de France ». Bien sûr, nous pourrions vous dire que ce roman est une descente dans les bas-fonds de l'exploitation humaine où la différence s'exhibait dans les foires et les spectacles burlesques. Mais voilà, si Julien mène une drôle de vie de son Perche natal à Marseille, en passant par Luna Park, il sera malgré tout protégé de la cruauté du public par son impresario bienveillant. Encore une fois, chez Martine Gasnier, la joie tutoie le désespoir : son récit est irrésistible.

Éditions Zinedi, 2021, 160 pages, 16,90 €

INGRÉDIENTS

Pâte à choux

- 200 g de lait
- 4 g de sucre en poudre
- 4 g de sel
- 88 g de beurre
- 110 g de farine
- 4 œufs

Craquelin noix noisettes

- 100 g de beurre
- 124 g de sucre cassonade
- 124 g de farine
- 8 noisettes torréfiées

Tuile au sucre de Rouen

- 200 g de sucre de Rouen

Brunoise pomme poire potimarron

- 2 pommes
- 2 poires
- 250 g de potimarron
- 50 g de miel de Normandie
- 30 g de beurre

Crème caramel

- 500 g de lait
- 50 g de jaunes d'œufs
- 70 g de farine
- 100 g de sucre en poudre
- 150 g de crème caramel de Normandie
- 5 cl de calvados

Décor : fleurs de pensée



LES ÉTAPES

● Le craquelin

Mélanger tous les ingrédients ensemble et former une boule de pâte. L'étaler entre deux feuilles de papier sulfurisé sur trois millimètres d'épaisseur environ et la placer au congélateur le temps de préparer la pâte à choux.

● La pâte à choux

Faire fondre le beurre au « micro-ondes ». Dans une casserole sur feu doux, faire chauffer le lait, l'eau, le sucre, le beurre fondu à ébullition. Retirer la casserole du feu et jeter la farine en une fois. Remuer de façon très énergique pour donner de la consistance à la pâte (formation d'une boule de pâte). Remettre la casserole sur feu doux pendant une minute pour assécher la pâte. Dans le bol du robot, ajouter les œufs un par un. Chaque œuf doit être bien mélangé à la pâte avant d'y ajouter le suivant. La pâte est prête lorsqu'elle devient lisse et brillante et forme un ruban en retombant. Pocher la pâte à choux en forme de choux puis disposer des disques de craquelin sur les choux. Cuisson au four à 180 degrés. Durée selon grosseur du choux et coloration voulue.

● La crème pâtissière

Faire bouillir le lait avec le parfum choisi (vanille ou autre). Batta les œufs et le sucre, ajouter la farine. Verser dessus le lait chaud. Remettre à feu doux pour faire épaissir en remuant très soigneusement pendant cinq à dix min. Arrêter la cuisson dès les premiers bouillonnements. Ajouter la crème caramel de Normandie et le calvados.

● La brunoise pomme poire potimarron

Éplucher et tailler en brunoise (petits cubes). Faire revenir la brunoise dans une poêle avec du beurre, jusqu'à cuisson croquante puis terminer par du miel et laisser cuire durant trois min.

● La tuile au sucre de Rouen

Réduire le sucre de Rouen en poudre puis réaliser des cercles de poudre. Enfourner à 160 degrés jusqu'à ce que la poudre soit fondue. Laisser refroidir.

Garnir les choux de crème et de brunoise et décorer de tuiles en sucre.

Ajouter des fleurs de pensée.



Les réponses du quiz du n°122 - Avril 2021

1/Gérard Taurin, 2/Faurécia, 3/la santé des chevaux, 4/la voie-verte Briouze-Bagnoles, 5/le carpodrome.

Quiz : Les données personnelles adressées au Département par courrier ou par mail ne seront exploitées que dans le cadre exclusif de ce jeu-concours, et ne feront l'objet d'aucun archivage par la collectivité, une fois les gains attribués.

MAGAZINE DU CONSEIL DÉPARTEMENTAL DE L'ORNE

27, BOULEVARD DE STRASBOURG - CS 30528 - TÉL. : 02 33 81 60 00 - FAX. : 02 33 81 60 71



Directeur de la publication : Christophe de Balorre - Rédactrice en chef : France-Laure Sulon - Ont collaboré à ce numéro : Delphine Victor, Véronique Ithodop, Philippe Bigot, Corinne Huchet, direction de la communication du Département - Photo de une : Reputation Age - Photos : Adobe Stock, C. Aubert, Conseil départemental de l'Orne, David Commenchal, E. Guillemand - Studios Numériques, J. Chevret - HDP, Willy - Lespagnol - Laurent Rebours ; 2MProduction - Conception : aprim-caen.fr - Rédaction, mise en page et révision : IMAGE FRANCE - Impression : Technigraphic 61130 Saint-Germain-de-la-Coudre ISSN 11482990 - Dépôt légal : à parution - E-mail : dircom@orne.fr Impression selon les normes environnementales PEFC et FSC - orne.fr



L'Orne magazine est désormais imprimé sur

un nouveau papier recyclé qui réduit l'impact environnemental de :



28 073 km parcourus en voiture européenne moyenne



391 934 litres d'eau



20 343 kg de bois

Source : Labelia Conseil conformément à la méthode Bilan Carbone®



TRAVAIL OU LOISIRS L'ORNE VOUS OFFRE LES DEUX

Rejoignez notre équipe de médecins salariés
au Centre départemental de santé et profitez d'un cadre de vie préservé.

02 33 81 61 14
www.orne.fr

 **rne**
LE DÉPARTEMENT