



LE DÉPARTEMENT PRÉSERVE ET PARTAGE LES ESPACES NATURELS SENSIBLES

Partez à la découverte

des espaces naturels sensibles de l'Orne et laissez-vous surprendre par ces véritables trésors de la nature, gérés et valorisés par le Conseil départemental et ses partenaires : des coteaux ensoleillés du Pays d'Auge et du Perche aux gorges profondes et escarpées de la Suisse Normande en passant par les marais et forêts centenaires, plus de 20 sites accueillent les passionnés de nature.

L'action du Conseil départemental : préserver et partager

Depuis 1985, la loi donne aux Conseils départementaux la responsabilité de protéger les espaces naturels sensibles de leur territoire et de les ouvrir au public.

Depuis plus de 30 ans, le Conseil départemental de l'Orne protège un patrimoine naturel d'exception, parfois menacé, en le rendant, si possible, accessible à tous.

Achat des terrains, suivis scientifiques, concertation avec l'ensemble des acteurs locaux (collectivités, propriétaires...) et aides aux projets des collectivités sont quelques unes des actions menées par le Département pour protéger et sauvegarder la nature ornaise.

40 sites sont inscrits au programme départemental des espaces naturels sensibles. Ils ont été choisis en raison de leur intérêt écologique ou paysager majeur. Ils représentent les nombreuses facettes du patrimoine naturel ornaise : forêts, étangs, marais, landes et tourbières, gorges et vallées, coteaux calcaires...

En visite libre ou en visite guidée

Les espaces naturels sensibles offrent au simple promeneur comme au spécialiste, la possibilité de découvrir et d'apprécier toutes les richesses de la nature ornaise :



- de nombreuses visites avec des thématiques très variées sont organisées toute l'année pour tous les âges. Elles sont présentées dans le guide des balades nature disponible dans les offices de tourisme, les parcs naturels et sur le site internet www.orne.fr
- des animations pédagogiques sont proposées aux scolaires de la maternelle aux formations supérieures
- les sites en accès libre sont aménagés, avec des équipements adaptés (sentiers, passerelles, observatoire...) pour permettre leur découverte dans de bonnes conditions, sans les dégrader. Balisage, panneaux et dépliants informant et guident les promeneurs
- des dépliants-guides (français-anglais) sont à disposition en libre-service pour certains sites, sur l'aire d'accueil
- d'autres documents sont disponibles :
 - affiches gratuites ;
 - carnets du petit naturaliste (tarif : 1 €).

LES ESPACES NATURELS SENSIBLES DE L'ORNE

Découvrez 22 sites préservés en visite libre

www.orne.fr



Conseil départemental de l'Orne

Bureau des espaces naturels sensibles
27, boulevard de Strasbourg - CS 30528
61017 Alençon cedex
Tél. 02 33 81 61 53



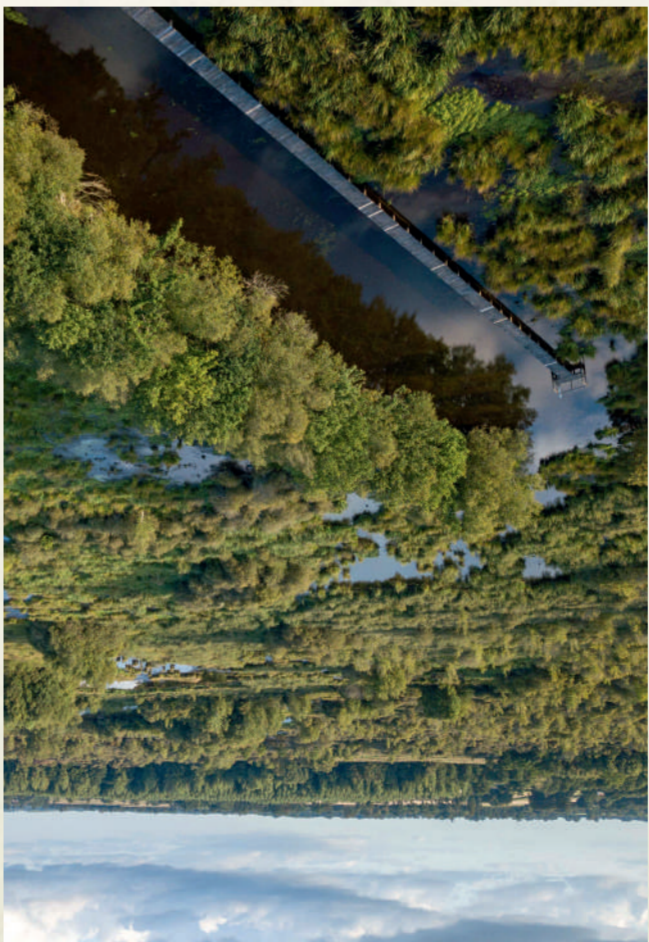
Découvrez le programme des animations sur www.orne.fr et dans les offices de tourisme

Crédits photos : C.-E. Labadille, C. Delcloy, D. Commenchal, C.E.N., Guénin, F. Nimal, J.-E. Rubio, Biotope, CD61, C. Aubert

Conception - API CD61 - Balades 2024 - 02/2024



MARAI, TOURBIÈRES, PRAIRIES HUMIDES



16 Le Marais du Grand-Hazé
Le plus grand marécage de l'Orne

17 La tourbière des Petits Riaux
Attention, plantes carnivores!

Situés au cœur de la forêt d'Écouves, les Petits Riaux sont un exemple typique des tourbières du massif armoricain. Une zone gorgée d'eau qui, du fait d'un sol acide, abrite des plantes très particulières. Coussins spongieux formés par les sphagnum, petites plantes carnivores sont au programme des promenades proposées. Informations pratiques : Sentier de découverte (1,4 km) / Dépliant-guide. Botes conseillées. Comment s'y rendre : Accès parking à la Lande-de-Goulit, hameau de Goulit. Visites guidées : Parc naturel régional Normandie-Maine. Tél. 02 33 81 75 75.

18 Les Vallées et marais de Bretoncelles
Partez à la découverte des grands prés!

Situé le long des cours d'eau de la Donette et de la Corbionne et en bordure du bourg, le site est composé d'une mosaïque de milieux humides : prairies, bois marécageux et marais. Un parcours de découverte à vocation pédagogique, permet de parcourir, au fil de l'eau, ce coin de nature préservée et de découvrir le verger et le rucher conservatoires. Informations pratiques : Sentier de découverte (2,6 km). Comment s'y rendre : Accès parking maison de retraite ou parking de la Croix des Chênes. Visites guidées : Mairie. Tél. 02 37 37 25 27.

19 Au fil de l'eau
La Vallée de l'Orne

C'est un chaplet de prairies humides situées près du marais des Fâtures en bordure d'Argentan. Les crues d'hiver, élévation et les nombreux fossés la nature tournoise des sols, la faible ont permis à la flore d'avoir presque toujours les pieds dans l'eau. Plantes rares et oiseaux caractéristiques des zones humides comme la Bécassine camargaise et des bovins écossais, chargés de l'entretien du marais. Informations pratiques : Sentier des « Fâtures » à Argentan (2 km). Comment s'y rendre : Accès parking à Argentan, centre-ville. Visites guidées : Mairie d'Argentan. Tél. 02 33 36 40 00.

20 Les prairies de Campigny et réserve « Roger Brun »
Entre fleurs et papillons

Au cœur du pays d'Auge, dans la vallée de la Touques, cette zone humide abrite les espèces familiales des prairies montagnardes. En été, sa végétation haute et foisonnante abrite une multitude de papillons peu communs. Informations pratiques : Sentier de découverte (5 km). Comment s'y rendre : Association Faune et Flore. Tél. 02 33 26 26 62.

21 Un poumon vert au cœur de ville
La Fuite des Vignes

Les crues régulières de la Sarthe l'ont miraculeusement sauvegardée de l'urbanisation environnante, la Fuite des Vignes est une zone naturelle sauvage située entre deux quartiers d'Alençon. Arpentée depuis plus d'un siècle par les naturalistes, ce site bénéficie désormais d'une gestion adaptée pour préserver une biodiversité remarquable, mise en œuvre par la Ville d'Alençon. Informations pratiques : Sentier de découverte ouvert toute l'année. Comment s'y rendre : 4 accès possibles : rue du Chemin de la Fuite des Vignes, boulevard de la République, rue des Trions et rue d'Echauffour, à Alençon. Visites guidées : Association Faune et Flore de l'Orne. Tél. 02 33 26 26 62 / info@wawado.fr.

22 La Résurgence du Guitél
La Résurgence du Guitél

Depuis sa source, suivre le Guitél n'est pas chose évidente. Après avoir disparu de la surface, il réapparaît dans cet écriu nature préservée. La résurgence du Guitél, située à cheval entre l'Orne et l'Eure, est un phénomène géologique lié à tout un système karstique souterrain. C'est l'une des plus fortes sources de Normandie. Informations pratiques : Sentier de découverte (3,4 km) / Dépliant-guide. Comment s'y rendre : Accès au lieu-dit (remontez sur la commune de La Ferté en Cuche (Mona)) Visites guidées : Association Faune et Flore de l'Orne. Tél. 02 33 26 26 62.

www.orne.fr

LES CIRCUITS DE RANDONNÉES / AGENDA / JE CONSOMME LOCAL / MÉTÉO INFOS TRAFIC / TRANSPORTS / SERVICES DU DÉPARTEMENT / PROPL. ÉTUDIANT

J'AI L'ORNE DANS LA POCHE !

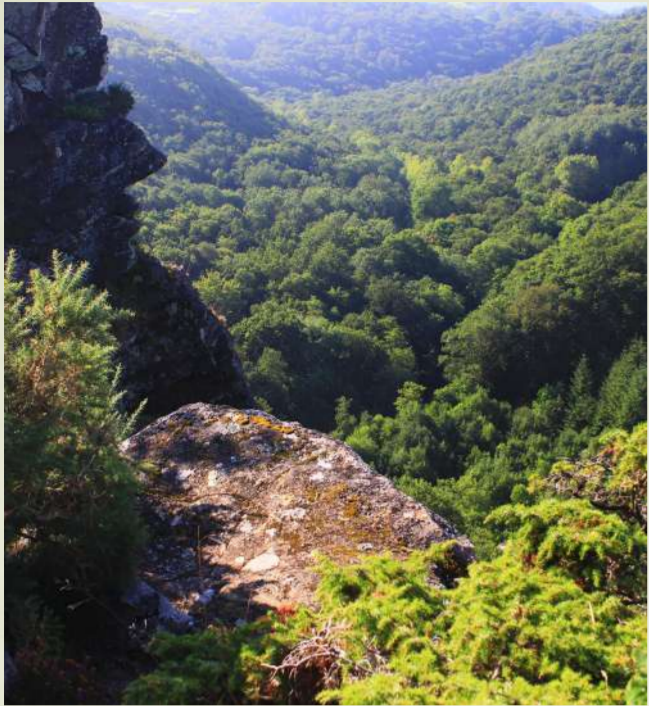
L'ORNE DANS MA POCHE L'APPLICATION MULTISERVICE DE L'ORNE

TÉLÉCHARGEZ L'APPLICATION MULTISERVICE DE L'ORNE

www.orne.fr

GORGES, LANDES, ESCARPEMENT ROCHEUX

1 La Roche d'Oëtre et les Gorges de la Rouvre La montagne au cœur de la Suisse normande



Le belvédère naturel de La Roche d'Oëtre, célèbre pour son «profil humain» surplombe, de plus de cent mètres, les Gorges de la Rouvre.

Rendez-vous des randonneurs et amateurs de nature sauvage, ce site chaotique et escarpé, restes du Massif Armoricaïn, abrite une faune et une flore exceptionnelles comme la moule perlière, la loutre ou la cladonie des rennes en sont quelques exemples. À proximité, le « Pavillon de la Roche d'Oëtre » et la Maison de la Rivière et du Paysage accueillent et informent les visiteurs. La Maison du Paysage ouvre ses portes pour une pause café découverte.

Informations pratiques :
Sentiers balisés (2,5 km, 5 km, 9 km) / Dépliant-guide.
Chaussures de marche indispensables.
Parcours dématérialisés.

Comment s'y rendre :
Accès parking à Saint-Philbert-sur-Orne (Roche d'Oëtre) ou Ségrie-Fontaine (Athis-Val-de-Rouvre) - Maison de la Rivière et du Paysage.

Visites guidées : CPIE des Collines Normandes.
Tél. 02 33 62 34 65

Informations touristiques Roche d'Oëtre : Tél. 02 31 59 13 13

2 Le Vaudobin et les gorges de Meillon Secrets de roche



Contrastant avec les plaines calcaires environnantes, le site du Vaudobin offre un paysage sauvage et accidenté avec sa gorge profonde, entaillée dans un haut plateau de grès armoricaïn. Aux terrains arides, où alternent les landes à bruyère et à ajoncs, et les bois tapissés de jacinthes, succèdent les bois frais en bordure du ruisseau de Meillon parsemés d'une flore variée.

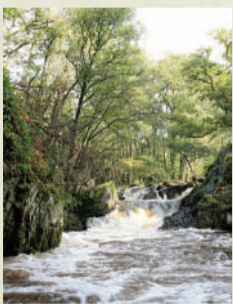
Ce site propose la découverte des « pas de bœufs » datant de 500 millions d'années, à l'origine d'une des plus anciennes légendes locales. En effet, ce lieu particulier serait le refuge d'un mystérieux fé...

Informations pratiques :
Sentier de découverte (2000 m) / Dépliant-guide.
Chaussures de marche indispensables.
Une boucle de 7 km permet de découvrir également le site de Bierre.

Comment s'y rendre : Accès parking à Gueprei, hameau du Roc.

Visites guidées : CPIE des Collines Normandes | Tél. 02 33 62 34 65.

3 La Fosse Arthour À la rencontre du Roi Arthur



Située à la frontière des départements de l'Orne et de la Manche, la Fosse Arthour est un site exceptionnellement riche tant du point de vue naturel que culturel. Entre faille géologique appelée « cluse » et sommet des crêtes gréseuses, les zones humides et les landes sèches se côtoient.

Le caractère sauvage et mystérieux du lieu est propice aux légendes...

La plus célèbre prétend que le Roi Arthur y aurait séjourné dans une grotte appelée « la chambre du roi ».

Informations pratiques :
Sentier de découverte (4,7 km) / Dépliant-guide.
Comment s'y rendre : Accès Parking à Saint-Georges-de-Rouelley au lieu-dit « La Fosse Arthour ».

Visites guidées : Parc naturel régional Normandie-Maine.
Tél. 02 33 81 75 75.

4 Le Camp de Bierre Balade en 3500 av. J-C



Le Camp de Bierre est l'un des sites archéologiques de l'âge du fer les plus importants et les mieux conservés de l'ouest de la France. Établi au Néolithique Moyen sur éperon rocheux dominant la plaine de Trun, c'est une zone d'habitat fortifié, protégée par une enceinte de pierre et de terre sèche.

Abandonné à la période gallo-romaine, le Camp de Bierre constitue un témoignage unique de l'histoire de l'installation de l'Homme en Normandie.

Informations pratiques :
Sentier de découverte (1 km) / Panneau d'interprétation.
Chaussures de marche recommandées.
Liaison pédestre vers le Vaudobin (boucle de 7 km).

Comment s'y rendre : Accès parking à Merri.

Visites guidées : Office de tourisme Argentan Intercom.
Tél. 02 33 67 12 48.

5 Les Gorges de Villiers Source d'eau chaude et légendes en forêt d'Andaines



Situées sur une barre de grès armoricaïn, les Gorges de Villiers est l'un des sites naturels les plus pittoresques de l'Orne. Escarpements rocheux, pierriers, landes, source et rivière torrentueuse donnent à ce site son caractère sauvage et propice aux légendes : on y découvre ainsi la grotte de la fée Gisèle.

La source d'eau chaude qui y jaillit, propriété de l'établissement thermal de Bagnoles-de-l'Orne, faisait l'objet d'un culte à l'époque romaine. La faune et la flore y réservent quelques surprises, comme cette petite mygale qui fréquente la lande.

Informations pratiques :
Sentier de découverte (2,5 km) / Dépliant-guide.
Comment s'y rendre : Accès parking à Saint-Ouen-le-Brisout, hameau de Villiers.
Visites guidées : Parc naturel régional Normandie-Maine.
Tél. 02 33 81 75 75.

6 Les méandres de l'Orne Quand l'Orne rencontre la Suisse Normande



Que l'on soit au bord de la rivière ou au sommet de l'escarpement, le val d'Orne est magnifique. Amphithéâtres de verdure et éperons se succèdent, dessinant un paysage caractéristique de la Suisse Normande. Ce pays enclavé dans les larges boucles permet la conservation de milieux exceptionnels : vastes prairies humides de fauche, forêts de ravin et landes rocheuses... Deux espèces rares apprécient particulièrement le cours d'eau : la loutre et la moule perlière.

Le site attire également l'attention des archéologues : cinq remparts parallèles, érigés à différentes périodes, barrent ce méandre en son point le plus étroit, témoignant de l'occupation du lieu depuis l'Âge de fer.

Informations pratiques :
Un circuit routier balisé de 25 km permet la découverte des paysages et richesses de ce site. Tout au long du parcours 4 points d'étapes sont proposés avec des sentiers de découverte réservés à l'usage pédestre :

• Le château de Mesnil-Glaive, distance : 1,6 km

• Le Camp du haut du château, distance : 1,7 km

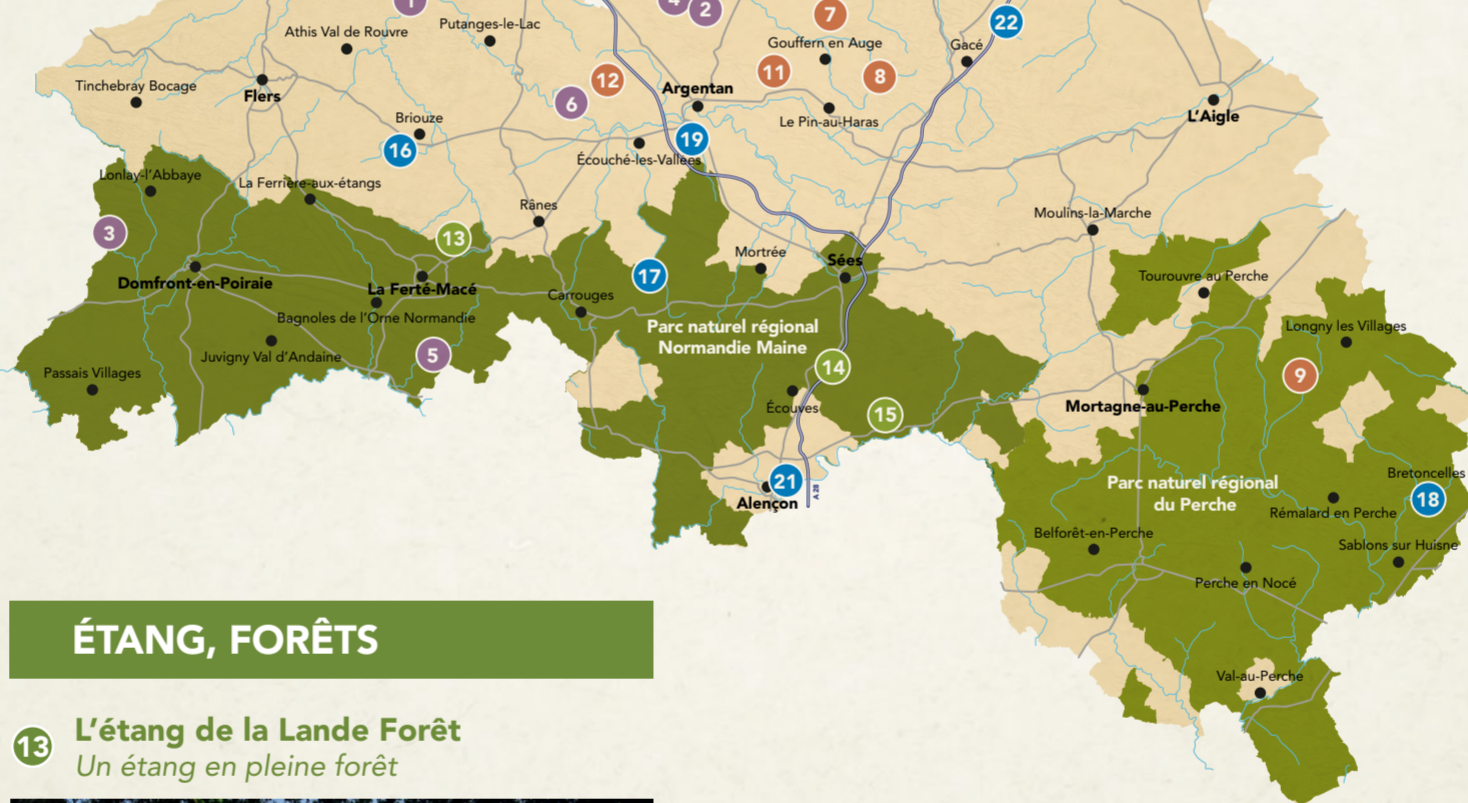
• La carrière de la Courbe, distance : 2,4 km

• Site Notre Dame de la Pitié, distance : 4,6 km.

Comment s'y rendre : Départ du circuit routier à Écouché les Vallées

Visites guidées : CPIE des Collines Normandes.

Tél. 02 33 62 34 65.



ÉTANG, FORÊTS

13 L'étang de la Lande Forêt Un étang en pleine forêt



Au cœur de la forêt départementale du Grais, l'étang cache une grande diversité. Sur sa rive nord, sauvage et peu perturbée, on y trouve une tourbière et un bois marécageux où s'enchevêtrent les saules dans une atmosphère un peu magique. À la belle saison, un grand nombre de libellules occupe le site et les Droséras (plantes carnivores) fleurissent sur la tourbière.

Informations pratiques :
Sentier de découverte (1,7 km) / Dépliant-guide.
Comment s'y rendre : Parking de l'étang de la Lande forêt, Forêt départementale du Grais.
Visites guidées : Parc naturel régional Normandie-Maine.
Tél. 02 33 81 75 75.

COTEAUX ET MILIEUX CALCAIRES

7 Les Coteaux historiques de la Bataille de Normandie Vue sur le champ de bataille



Longue de 4 km, une barrière naturelle de collines met fin à la plaine de Trun. Cette particularité géologique et topographique a joué un rôle crucial dans le déroulement de la Bataille de Normandie. Également appelée « cuesta », elle accueille sur ses versants ensoleillés des prairies fleuries d'une grande diversité faunistique et floristique ou plusieurs espèces rares d'orchidées, de gentiane et de campanule se développent. Les points hauts offrent de magnifiques panoramas sur la paisible Vallée de la Dives et permettent de comprendre le théâtre des terribles combats qui s'y sont déroulés.

Informations pratiques :
Sentiers découverte (3,5 km, 6,5 km) / Dépliant-guide. Parcours dématérialisés.

Comment s'y rendre : Accès parking du Mémorial à Montormel.

Visites guidées : Conseil départemental de l'Orne | Tél. 02 33 81 61 53.

8 Le Coteau de la Butte Un parfum de Méditerranée



Situé au cœur des collines du Pays d'Auge, le Coteau de la Butte est un exemple caractéristique de « picane ». Ce terme local désigne un versant pentu, sec et ensoleillé, sur lequel se développe une végétation spécifique aux terrains calcaires. Au printemps, le paysage se couvre d'orchidées et de germandrées, remplacées par l'origan et le serpolet à l'arrivée de l'été. La diversité des floraisons au long de l'année favorise la présence d'un grand nombre d'insectes : papillons, sauterelles et grillons...

Informations pratiques :
Sentier de découverte (1,6 km) / Dépliant-guide.
Comment s'y rendre : Accès parking à Courménéil (Gouffern-en-Auge).
Visites guidées : Association Faune et Flore de l'Orne.
Tél. 02 33 26 26 62.

9 Le coteau de la Bandonnière On dirait le Sud !



Sur ce coteau ensoleillé du Perche vivent une flore et une faune originales, aux tendances méridionales : thym, serpolet, mantes religieuses et criquets font le bonheur des visiteurs. Dominant le bourg de Longny-au-Perche, un sentier permet de découvrir de multiples facettes de ce patrimoine naturel préservé. Des chèvres et moutons de race rustique, particulièrement adaptés à ce milieu, sont chargés d'entretenir la végétation.

Informations pratiques :
Sentier de découverte (1 km) / Dépliant-guide.
Comment s'y rendre : Accès parking en bord de site à Longny-les-Villages.
Visites guidées : Association Faune et Flore de l'Orne.
Tél. 02 33 26 26 62.

10 Le Coteau des Champs Genêts Le Pays d'Auge, version panoramique



Coteau calcaire typique du Pays d'Auge, les Champs Genêts offrent un paysage grandiose. La pente, la pelouse, le paysage, l'ensoleillement, les couleurs sont au rendez-vous. De nombreuses espèces d'orchidées et de papillons y sont recensées. Mais l'animal fétiche du lieu est la chèvre commune de l'ouest mise en place pour l'entretien du site par le Conservatoire des espaces naturels.

Informations pratiques :
Sentier balisé ouvert de début avril à fin septembre (1,7 km).
Comment s'y rendre : Accès à partir du parking de l'église à Aubry-le-Panthou.
Visites guidées : Association Faune et Flore de l'Orne. Tél. 02 33 26 26 62 ou Conservatoire d'espaces naturels de Normandie. Tél. 02 31 53 01 05.

11 Le Site Sainte-Eugénie Vestiges médiévaux et fleurs de légendes



En lisière de la forêt de Gouffern, la motte castrale de Sainte-Eugénie offre un magnifique panorama sur la vallée de la Dives et les collines du Pays d'Auge. Versant ensoleillé et sol calcaire ont favorisé, ici, une flore rare et originale.

Informations pratiques :
Sentier de découverte / Dépliant-guide.
Comment s'y rendre : Accès parking à Sully-en-Gouffern (Gouffern-en-Auge).
Visites guidées : Association Faune et Flore de l'Orne.
Tél. 02 33 26 26 62.

12 Les carrières des Monts et des Sablonnettes Découverte des fossiles du Jurassique



Situées en plaine d'Argentan, là où le Bassin parisien cède la place au Massif armoricaïn, les carrières des Monts et des Sablonnettes étaient jadis exploitées pour du sable ou du calcaire. Sur le sol, aujourd'hui, mis à nu poussent la gentiane amère, protégée nationalement et quelques espèces odorantes comme le thym ou l'origan où viennent butiner quantité d'insectes. Les Sablonnettes recèlent quant à elles, de nombreux fossiles du jurassique.

Informations pratiques :
Sentier de découverte / Dépliant-guide.
Comment s'y rendre : Accès parking route de Putanges à Sentilly.
Visites guidées : CPIE des Collines Normandes.
Tél. 02 33 62 34 65.

14 L'étang du Perron Un concentré de nature



Situé aux limites du Bassin parisien et du Massif armoricaïn dans un vallon humide, l'étang du Perron est bordé de prairies marécageuses et d'un talus boisé. Son intérêt écologique est lié à la végétation hygrophile et aquatique et aux nombreux insectes présents.

Informations pratiques :
Sentier de découverte (700 m) / Dépliant-guide.
Comment s'y rendre : Accès parking à Saint-Gervais-du-Perron (D758).

Visites guidées : Parc naturel régional Normandie-Maine. Tél. 02 33 81 75 75.

15 La Forêt de Bourse Entre rivière et forêt



La forêt de Bourse est composée d'univers insoupçonnés. Au détour d'une mare, à travers un boisement de vieux chênes, longeant la Vezone ou en empruntant l'ancienne voie ferrée, laissez-vous conter de multiples histoires. Des supports pédagogiques vous accompagneront dans votre découverte.

Informations pratiques :
Sentier de découverte (2,5 km) / panneaux d'interprétation.
Bottes indispensables en période d'inondation.

Comment s'y rendre : Accès depuis la commune de Ménil-Brouët et à vélo depuis la Véloscénie
Visites guidées : Parc naturel régional Normandie-Maine
Tél. 02 33 81 75 75



L'application mobile "Mystères de l'Orne", une façon interactive et ludique de découvrir l'histoire, la géologie, la faune et la flore des sites de la Roche d'Oëtre et des Coteaux historiques de la Bataille de Normandie.

TÉLÉCHARGEZ L'APPLICATION
LES MYSTÈRES DE L'ORNE

