

UNE ANNÉE 2023 EN ACTIONS



Solidaire, connectée, attractive
L'Orne, nature active



Le Département

42 conseillers départementaux pour étudier et décider

4 sessions plénières par an

Les 42 conseillers départementaux y siègent et y prennent les grandes décisions pour le Département.

9 réunions de commission permanente par an

Composée de 22 élus (dont le président et les vice-présidents), elle gère les affaires courantes.

565 délibérations en 2023

Portant les décisions prises en session plénière et en commission permanente.



Pour quoi faire ?



SOLIDARITÉS

Insertion, protection de l'enfance, enfance-famille, seniors, handicap, santé, logement social.



ROUTES

Entretien et investissements routiers, développement du réseau, sécurité.



NUMÉRIQUE

Déploiement de la fibre, collèges et bus numériques...



JEUNESSE ÉDUCATION

Collèges, bourses, pôle universitaire...



SPORTS - LOISIRS

Aides aux comités sportifs, infrastructures, voies vertes, sportifs de haut niveau...



TOURISME

Promotion de l'Orne, aides aux professionnels, outils de réservations, Haras national du Pin...

de l'Orne...

De précieux atouts pour réussir l'Orne de demain



© D.R.

2023 a vu le Département de l'Orne se positionner clairement face aux nouveaux enjeux de notre quotidien. Et c'est à un rythme soutenu que nos différentes politiques départementales se sont adaptées, parallèlement à la mise en œuvre de notre programme d'investissements d'avenir, qui se poursuit activement. Preuve en est donnée au travers de ce rapport d'activités annuel.

L'action des élus départementaux traduit concrètement notre ferme volonté d'aller de l'avant. De nombreuses réalisations témoignent d'un engagement en proximité, avec le souci de répondre aux besoins et aux attentes des Ornaïses et des Ornaïs.

Ce bilan souligne les efforts consentis par nos équipes, que je remercie pour la qualité du travail accompli, de concert avec tous les élus. Les succès sont collectifs ou ne sont pas ; je tiens à les saluer. Ils sont autant d'atouts précieux pour réussir l'Orne de demain.

Soyons fiers d'être Ornaïs !

Christophe de Balorre

Président du Conseil départemental de l'Orne

RAI



Élisabeth JOSSET
Laurent MARTING

L'AIGLE



Véronique LOUWAGIE
Philippe VAN HOORNE

TOUROUVRE-AU-PERCHE



Paule KLYMKO
Jean-Vincent du LAC

MORTAGNE-AU-PERCHE



Virginie VALTIER
Xavier GOUTTE

BRETONCELLES



Christelle RADENAC
Patrick RODHAIN

CETON



Anick BRUNEAU
Vincent SEGOUIN

453
MILLIONS
D'EUROS
DE BUDGET

aux métiers très diversifiés : agents des routes, travailleurs sociaux, médecins et infirmières, assistants familiaux, juristes, cuisiniers, ingénieurs, graphistes...

1845
AGENTS

aux métiers très diversifiés : agents des routes, travailleurs sociaux, médecins et infirmières, assistants familiaux, juristes, cuisiniers, ingénieurs, graphistes...

114
SITES

dans le Département (376 000 m² de bâtiments) dont 31 collèges publics, 587 véhicules.

836
ORDINATEURS
DE BUREAU

et presque autant d'outils numériques légers équipent les agents du Département. Près de 900 d'entre eux peuvent accéder à leurs outils à distance (80 télétravailleurs / jour en moyenne).
Nouveauté 2023 : le déploiement du logiciel de finances Grand Angle. Cet outil pointu permet d'affiner la gestion financière et comptable.

144 000 €

C'est le montant estimé d'économie d'eau l'an dernier, dans le cadre de la mission d'un économe de flux. Le suivi des consommations d'eaux et d'énergie dans les collèges et autres bâtiments s'est intensifié en 2023.

MOBILITÉ ÉLECTRIQUE

81 voitures et 10 vélos électriques équipent les services du Département. Par ailleurs, le dispositif Autofree61 continue à proposer aux Ornaïs 28 véhicules électriques de service à la location (3366 réservations en 2023).

-30% D'ÉMISSIONS DE GAZ À EFFET DE SERRE

C'est le bilan du premier Plan Climat lancé en 2014 par le Département. Pour aller plus loin dans cette trajectoire, un nouveau programme (61 actions) a été élaboré en 2023. Adopté en mars 2024, ce deuxième Plan Climat 2024 - 2030 vise à amplifier l'effort collectif et les bonnes pratiques partout dans l'Orne.



ATTRACTIVITÉ

Démographie médicale, aides à l'économie et l'agriculture, revitalisation des centres-bourgs...



ENVIRONNEMENT

Espaces naturels sensibles, gestion de l'eau, électro-mobilité.



CULTURE & PATRIMOINE

Programmation culturelle, fonds départemental d'art contemporain, soutien aux événements, archives départementales, Mémorial de Montormel, Écomusée du Perche, aides à la restauration du patrimoine...



SAPEURS-POMPIERS ET SECOURS MÉDICAUX

Service départemental d'incendie et de secours, SAMU 61 : hélicoptère et centre 15.



Fibre optique : la dernière ligne droite

La fibre optique a continué à progresser dans l'Orne en 2023. Au 31 décembre, le déploiement total, sur la zone conduite par le Département, était de plus de 65 000 prises, soit près de 90% de l'objectif. Sur le reste du département, l'opérateur Orange a déjà installé, sur ses fonds propres, plus de 80 000 prises sur les 95 000 prévues. À ce rythme, l'ensemble du territoire ornaïse sera couvert à fin 2024, à l'exception de quelques cas particuliers.

© Antonio Diaz / Adobe Stock

L'Orne connectée

 **Accéder facilement aux usages numériques, prendre la route en sécurité... Le Département agit toute l'année pour des déplacements et des connexions sûrs et performants.**



© CD 16



Modernisation du fauchage

La flotte de 24 tracteurs chargés du fauchage et de l'entretien des fossés le long des routes départementales poursuit sa modernisation, avec l'arrivée de 4 nouveaux engins en 2023. Le budget départemental de cette mission en 2023 était de 2,6 M€.

Chantiers à faible impact environnemental

Après une phase test en 2022, le Département poursuit sa démarche de décarbonation de ses chantiers routiers. Notamment grâce à la technique dite de «retraitement en place», qui intègre un recyclage des matériaux et une réduction des apports. Des chantiers de ce type ont notamment été menés à Rouellé (commune de Domfront-en-Poiraie) sur 2,7 km et à Bellavilliers (près de Bellême) sur 3 km.



L'Oraille, un pont tout neuf

Chaque année, les équipes du Département pilotent des travaux d'entretien ou de modernisation sur une trentaine de ponts, parmi les plus de 1200 ouvrages d'art qu'ils inspectent périodiquement. Pour 2023, on retiendra l'impressionnante opération de démolition-reconstruction du pont de L'Oraille, à Macé. Un chantier complexe, réalisé de juillet 2023 à février 2024 au-dessus de la voie ferrée et parfois de nuit, sans interruption du trafic ferroviaire. Coût des travaux : 729 000 €. Au total, en 2023, le Département a consacré 2,35 M€ de son budget aux ouvrages d'art.



1,4 M€
POUR LA SÉCURITÉ

C'est le total investi en 2023 par le Département pour les glissières de sécurité, les marquages et panneaux.

Dans le même temps, le nombre de tués sur la route dans l'Orne a baissé : 21 en 2023 contre 24 en 2022.

La sécurité routière reste une priorité pour le Département qui, en 2023, a aménagé plusieurs points dangereux : deux carrefours accidentogènes sur la 2x2 voies

Alençon-Sées, un virage dangereux au lieu-dit « La Verrerie-du-Gast » en forêt d'Ecouves et 1350 mètres de glissières sur des routes sinueuses ou à fort dénivelé à Putanges-le-Lac, Moulins-la-Marche, Belforêt-en-Perche, Flers, Saint-Michel-Tubœuf et Bellême.

61

ORNE

4 km

C'est la longueur de la future déviation de Domfront-en-Poiraie, projet piloté par le Département (12 M€). Pour l'agglomération, cette réalisation sera synonyme de moins de nuisances et de plus de sécurité.

Avant la concrétisation du projet, les études environnementales et la procédure d'aménagement foncier se sont poursuivies en 2023, avec une première enquête publique lancée début 2023. 2024 devrait voir l'aboutissement des études environnementales indispensables avant de finaliser les études techniques.

La route solaire brille à l'étranger

Après six ans d'expérimentation sur une portion routière de 200 m à Tourouvre-au-Perche, le revêtement de chaussée à base de dalles solaires testé par Colas-Wattway est désormais au point. 2023 a sonné l'heure de la commercialisation du concept. L'entreprise exporte aujourd'hui son produit partout dans le monde, notamment en Europe du nord et au Japon. L'histoire retiendra que cette technologie française de pointe est née en partie sur une route ornaise, avec l'appui du Département. Le démontage définitif et la remise en état de la chaussée qui a servi de banc test auront lieu en 2024.

© Adobe-Stock



New Deal Mobile

La couverture mobile de l'Orne continue à s'améliorer, notamment grâce aux accords passés par le Département avec l'Etat et les opérateurs pour des travaux sur des secteurs spécifiques. En 2023, ils concernaient les communes de la Chapelle-Montligeon, Le Ménil-Ciboult, Essay, le Pin-au-Haras, Gouffern-en-Auge et Mortrée. Sites mis en services aussi en 2023 : Saint-Mard-de-Réno, Aanceins sur la commune de La Ferté-en-Ouche, Montreuil-au-Houlme, La Lande-Saint-Siméon et Sept-Forges.



La bonne adresse

La généralisation des systèmes de géolocalisation comme les GPS impose aujourd'hui de s'assurer que les adresses utilisées mènent au bon endroit. C'est mieux pour une livraison, c'est vital pour une intervention médicale d'urgence. Depuis plusieurs années, le Département, via son agence d'ingénierie, déploie donc un outil d'adressage au service des communes, pour les aider dans cette démarche. En 2023, 46 communes ont été publiées dans la Base d'Adresse Nationale (BAN). Toutes les adresses figurant sur leur territoire et utilisées dans un GPS mèneront donc au bon endroit.



230

C'est le nombre d'agents engagés sur les 5 860 km de routes départementales, dont 180 quotidiennement sur le terrain.

En 2023, le Département a consacré 18,25 M€ à cette mission, dont 11,45 M€ pour l'entretien des chaussées. Des revêtements neufs ont été appliqués sur près de 250 km de routes en 2023.

Cadastre à la carte

Testée en 2022 à Montreuil-au-Houlme et au Mêle-sur-Sarthe, l'ouverture aux communes d'un outil de visualisation du cadastre se poursuit. Cette solution de cartographie qui simplifie la consultation cadastrale a donné lieu à une deuxième expérimentation en 2023 à Tourouvre-au-Perche. L'objectif du Département est de rendre cet outil accessible à toutes les communes qui le souhaiteront.

Aménagement de l'axe Flers-Argentan

2023 a été une année importante pour l'aménagement de la liaison Flers-Argentan, avec les autorisations administratives pour le lancement du dernier tronçon à réaliser, entre Sevrai et Briouze (19km). Une réalisation qui améliorera la sécurité sur cet axe très fréquenté où l'on a dénombré 2 tués et 20 blessés depuis 2019. Après une tierce expertise confirmant l'absence d'impact sur le scarabée pique-prune et validant ses études environnementales, le Département a lancé ses premières actions de renaturation. En 2024, les études vont se concentrer sur la préparation du chantier, avec la rédaction du marché de maîtrise d'œuvre, étape préalable au choix des entreprises intervenantes.



Bellême : déviation ouverte

La circulation est nettement plus tranquille dans le centre de Bellême depuis l'ouverture en décembre 2023 d'une déviation, au terme d'un chantier lancé en avril. Financée par le Département (2,3 M€) cette déviation a désengorgé le centre-ville, où l'on enregistrait auparavant plus de 5 000 véhicules par jour, dont 15% de poids-lourds. Cette ceinture de 1,6 km compte 4 écoducs (pour le passage de la faune) et 9 ouvrages d'art. Des travaux de renaturation et de paysagement vont parachever le projet en 2024.



« Orne téléassistance » : pour un maintien à domicile sécurisé

Un petit médaillon ou un bracelet, équipés d'un micro et d'un haut-parleur, faciles à garder sur soi : c'est le dispositif sécurisant de la téléassistance 24h/24 proposée par le Département à partir de cette année. Il permet de lancer une alerte en cas de malaise par exemple, ou d'échanger avec un spécialiste.

Mise au point en 2023, en partenariat avec la société Vitaris, cette solution autonomie baptisée « Orne Téléassistance », favorise le maintien à domicile des personnes âgées ou en situation de handicap. Le Département a élaboré avec son partenaire une offre accessible à 11,88 € par mois, comprenant l'installation.

Contact : 02 19 00 12 29

L'Orne solidaire



Le Département intervient quotidiennement dans les domaines de l'insertion, de l'enfance et de la famille, de la santé, de l'autonomie. Il est chef de file de l'action sociale dans l'Orne.



724 000 €

Le montant total de l'aide départementale pour le transport de 146 élèves en situation de handicap en 2023 dans l'Orne.

6 671

C'est le nombre de foyers bénéficiaires du RSA dans l'Orne en 2023, pour un montant d'allocations de 42,4 M€ versées par le Département.



Coaching pour l'emploi

Avec sa plateforme Orne Emploi, le Département favorise la mise en relation entre bénéficiaires du RSA en recherche d'emploi et entreprises. Les chances de trouver un emploi de proximité ou le candidat idéal, sont encore plus importantes. Au-delà de ses 500 offres disponibles en permanence en quelques clics, ce dispositif monte en puissance avec un accompagnement individuel assuré par 4 coaches basés à Alençon, Flers, Argentan et Mortagne-au-Perche. En 2023, ils ont suivi 150 allocataires et enregistré 55 % de sorties positives, avec des emplois essentiellement sur des métiers en tension : services à la personne, bâtiment, santé, restauration...

Un Observatoire de la protection de l'enfance

Cette nouvelle instance portée par le Département, rassemble différents acteurs engagés dans la protection de l'enfance (justice, santé, forces de l'ordre, associations, services de l'Etat).

Au-delà du recueil de données, elle anime un groupe de réflexion sur la représentation des jeunes. Par ailleurs, sa mission de formation des acteurs a réuni plus de 300 professionnels lors d'un séminaire sur l'inceste, en septembre 2023. L'autrice Mai Lan Chapiron, victime dans son enfance, est venue témoigner.

Son livre *Le Loup*, écrit pour aider à libérer la parole des enfants, est diffusé par le Département dans les écoles primaires et les médiathèques de l'Orne.

© D.R.



Des intervenantes sociales en gendarmerie et en commissariat

Les féminicides et les violences faites aux femmes restent élevés en France et les chiffres concernant les hommes victimes augmentent également. Dans l'Orne, dès 2010 sur le secteur de Mortagne-au-Perche, le Département a proposé des permanences d'Intervenante sociale au sein des gendarmeries, pour accompagner le traitement des violences intrafamiliales. Depuis, un réseau de 6 intervenantes sociales en gendarmeries, mais aussi en commissariats, s'est développé. Ces professionnelles développent une action globale et sur le long terme : prévention, accompagnement, suivi étroit des victimes dans la durée. L'Orne est devenu aujourd'hui l'un des départements référence en France sur ce sujet. En 2023, plus de 250 personnes sur les seuls secteurs de Flers, Alençon et Mortagne-au-Perche ont pu être accompagnées.



Des clauses sociales sur les marchés publics

Une entreprise répondant à une commande publique doit désormais s'engager à recruter des personnes en démarche d'insertion. La clé de voûte de ce deal « gagnant-gagnant » est la clause d'insertion. En 2023, 74 personnes ont travaillé 18 000 heures sur des marchés du Département, dans le cadre de ces clauses sociales. Le Département souhaite aller plus loin, notamment avec les petites entreprises. Il a organisé début 2023 à Sées une journée de présentation et de sensibilisation sur le sujet, avec une quarantaine d'entreprises et de partenaires. En augmentant le nombre de ses marchés comportant ces clauses, il vise au moins 20 000 h de travail en insertion en 2024.

© DR.



Énergies collectives

Ateliers, sorties, activités créatives, partages d'expériences... Les services de l'insertion du Département sont adeptes des actions collectives menées avec des bénéficiaires du RSA, avec des partenaires

locaux. Elles complètent le suivi individuel, brisent l'isolement, redonnent confiance et favorisent le retour à l'emploi. Plusieurs d'entre elles ont marqué 2023. À Flers, c'est un groupe de 8 bénéficiaires du RSA qui a créé et joué une pièce de théâtre, avec la compagnie Passerelles Théâtre.

À Alençon (quartiers de Perseigne et de Courteille), 12 jeunes mamans ont pris part à des ateliers sur la garde d'enfant et l'organisation de son emploi du temps, pour favoriser une recherche autonome de modes de garde et faciliter leur retour à l'emploi. Dans le Perche, à Bellême, l'action « *Les vendredis du Perche solidaire* » a permis à des personnes socialement isolées de retrouver une amorce de socialisation, au long d'un programme de 10 mois jalonné d'activités partagées et de sorties découverte de différents lieux de proximité.



140 C'est le nombre d'évaluations gratuites pour une meilleure autonomie dans le logement réalisées en 2023 dans l'Orne. Ce nouveau diagnostic ergothérapeutique pour les plus de 60 ans, assorti d'essais d'équipements gratuits pour une meilleure mobilité dans son logement, est proposé par Ergothèque 61.

© PixieStock_AdobeStock



La MDA, mieux agir pour l'autonomie

Un numéro d'appel unique (02 33 15 00 31), des démarches simplifiées... La Maison départementale de l'autonomie (MDA) a ouvert officiellement en 2023. Cette structure dédiée aux Ornais en perte d'autonomie gère, coordonne et pilote toutes les actions sur le sujet, avec 80 professionnels dédiés au Pôle Solidarités. Parmi eux, 7 agents formés en 2023 à la langue des signes, pour mieux accompagner les personnes sourdes ou malentendantes et améliorer encore la qualité de l'accueil des publics.

9 890
BÉNÉFICIAIRES
ONT PERÇU L'APA

(Allocation Personnalisée d'Autonomie) dans l'Orne en 2023 (44 M€ versés). La Prestation de Compensation du Handicap (PCH) a bénéficié à 1 229 personnes (près de 9 M€ versés).

654 000 €

C'est le montant des aides du Département en 2023 dans le cadre du Fonds de Solidarité Logement, pour aider des personnes en difficulté à payer certains frais liés à l'installation et au maintien dans le logement, ou des dépenses d'énergie.



© i-Stock



© D.R.

Un soutien aux établissements médico-sociaux

Créée en 2023 par le Département (lire aussi en page 7) la MDA (Maison départementale de l'Autonomie) déploie un programme d'accompagnement gratuit pour 95 établissements médico-sociaux ornaix (Ehpad, résidences autonomie, établissements et services d'accompagnement de personnes vivant avec un handicap). Elle a lancé une plateforme collaborative dédiée. Véritable centre de ressources, accessible en ligne 24h sur 24, ce site propose des ressources diverses : infos réglementaires et pratiques, fiches et tutos, soutien sur l'administratif et la gestion... Dans un environnement réglementaire parfois complexe, la plateforme a aussi organisé deux stages de formations pour les professionnels des Ehpad ornaix en 2023, sur la thématique du traitement des documents budgétaires et financiers (35 participants).

Des bilans de santé en maternelle

Le bilan de santé en école maternelle est l'une des nombreuses missions de la Protection maternelle et infantile (PMI) du Département. Au cours de l'année scolaire 2022-2023, ses médecins et puéricultrices sont intervenus dans 124 établissements publics et privés, auprès de 1643 enfants. Avec un taux de 82% d'enfants examinés, l'Orne est l'un des départements leaders pour ces visites essentielles pour un dépistage précoce des troubles de santé, psycho-affectifs, du développement ou du langage. En 2022-2023, elles ont permis d'orienter vers un spécialiste 12,3% des enfants pour des troubles de la vision, 10,7% pour l'audition, 9,6% pour le langage et 4% vers un dentiste.



Une colocation avant l'autonomie

Intervenant institutionnel principal pour la défense des droits de l'enfant, le Département a restructuré en 2023 son offre en hébergement pour mieux répondre aux besoins des mineurs et des jeunes majeurs. Il a ainsi développé un service «Appartement», un système de colocation pour jeunes de 16 à 21 ans, répartis dans 8 logements (3 colocataires maximum).

Une démarche qui favorise le parcours vers l'autonomie.



840

PERSONNES ÂGÉES ET 582 EN SITUATION DE HANDICAP

ont perçu l'aide sociale à l'hébergement (ASH) dans l'Orne en 2023 (pour 40 M€ au total).



2

CONCILIATEURS

opèrent depuis 2023 auprès de la MDA, pour trouver des solutions amiables en cas de désaccord d'une personne en situation de handicap avec une décision concernant ses droits. Une mesure de conciliation accessible sur demande à la MDA.



Un nouveau foyer ADAPEI à Argentan

Le Département accompagne régulièrement les acteurs de l'hébergement adapté dans leurs projets de rénovation. En 2023, à Argentan, l'ADAPEI de l'Orne a ainsi finalisé un grand chantier de transformation de son foyer d'hébergement d'ESAT (Établissement d'Aide par le Travail) «Le Cottage» en deux sites tout neufs : un foyer de vie « Topaze » d'un total de 21 places ; et un foyer d'hébergement «Agate», d'un total de 20 places. Le Département a fourni une garantie d'emprunt sur ce projet lancé en 2022.

Ateliers de sensibilisation contraception

Les sage-femmes du service départemental de la Protection Maternelle et Infantile (PMI) sont présentes tout au long de l'année dans les collèges et lycées sur les questions de santé sexuelle. En 2023, elles y sont intervenues plus de 50 fois. Leur activité a également été marquée par l'organisation en septembre d'ateliers de sensibilisation, dans le cadre de la journée mondiale de la contraception. Cette action, tournée vers les adolescents suivis par le service de protection de l'enfance du Département, a permis de diffuser des messages essentiels sur les thèmes de la connaissance du corps, de la contraception et des Infections Sexuellement Transmissibles (IST).



Le « Centre maternel » devient « Centre parental »

À Alençon, le Centre maternel, qui n'hébergeait jusqu'à présent que des jeunes mères et leurs enfants en rupture familiale ou grandes difficultés, peut désormais accueillir aussi des couples parentaux, en difficulté dans la prise en charge et l'éducation de leur enfant. Cet accueil en petits logements indépendants permet un accompagnement de ces couples dans leurs fonctions parentales. Le Centre parental est dimensionné pour 16 parents et 20 enfants au total.

© Chetan/Stock

10,16 M€
C'est le budget du Département en 2023 pour les sapeurs-pompiers (9,6 M€) et les secours médicaux (Samu-hélico et centre 15).

119
ENFANCE EN DANGER
Vous êtes préoccupé par la situation d'un enfant ? Le 119 vous connecte à la cellule de recueil des informations préoccupantes du Département, qui chaque année, permet de détecter des situations d'enfants en danger. Il a élargi ses possibilités d'écoute par un chat, une plateforme d'échange en langue des signes.

Pour l'emploi des personnes vivant avec un handicap

L'accès à l'emploi des personnes en situation de handicap est un enjeu prioritaire pour le Département. Pour sensibiliser les professionnels de France Travail à la compréhension du sujet et aux prestations et droits de ces publics, la Maison Départementale de l'Autonomie (MDA) a mené en 2023 une action d'information-sensibilisation dans cinq agences France Travail de l'Orne. Trois professionnels de la MDA, spécialistes de l'insertion professionnelle, sont ainsi intervenus auprès des équipes France Travail de Flers, Argentan, Mortagne, L'Aigle et Alençon. Ces interventions ont renforcé les liens de partenariat.



Des conseils en version webinaires

La Direction Enfance et Familles du Département a élargi la palette de ses moyens de communication au public en 2023, en lançant son premier webinaire «J'attends un enfant», en partenariat avec la CAF et l'Assurance Maladie. Un nouveau format destiné aux futurs jeunes parents, conçu pour les sensibiliser et les préparer à tous les aspects du sujet, de l'administratif au médical : droits CAF, assurance maladie, accueil de l'enfant, psychologie... Suivi par 150 personnes, ce webinaire reste accessible en replay sur YouTube et sera suivi en 2024 d'autres rendez-vous du même genre, toujours centrés sur la petite enfance.


Pour visionner le webinaire « J'attends un enfant »
youtu.be/ugQcDPr31UQ



Les centres de santé territoriaux poursuivent leur développement

Pour améliorer l'accès aux soins et l'offre médicale dans l'Orne, le Département a créé en 2020 des centres territoriaux de santé qui emploient des médecins salariés. Depuis, ce concept novateur et attractif pour les praticiens a permis à plus de 4600 Ornais de retrouver un médecin. En 2023, les trois centres basés au Mêle-sur-Sarthe, à Rémalard et à Bagnoles-de-l'Orne ont poursuivi leur développement. Près de 14 000 patients différents les ont fréquentés. Nouveauté de l'année : l'ouverture d'un cabinet dentaire au centre du Mêle-sur-Sarthe, avec deux dentistes et une assistante. Au total, les trois centres de santé territoriaux de l'Orne emploient 16 médecins généralistes, une gynécologue, deux ophtalmologistes, deux dentistes et une sage-femme (également recrutée en 2023). Est prévu un quatrième centre à Argentan, créé en partenariat avec la communauté de communes Terre d'Argentan.

L'Orne attractive

 **Santé, économie, eau, cadre de vie, offre touristique... Dans de nombreux domaines, le Département actionne tous les leviers de l'innovation pour conforter l'attractivité de l'Orne.**



Bagnoles, cité de tous les caractères

Fraîchement titulaire du label international Green Destination, la station a accueilli en juillet 2023 les Rencontres Nationales des Petites Cités de Caractère. Un rendez-vous soutenu par le Département et largement relayé par la presse et les réseaux sociaux.



500 dossiers suivis, 28 nouveaux chantiers engagés, et 550 000 € de chiffre d'affaires. Ses prestations d'études préliminaires, de maîtrise d'œuvre et d'assistance à maîtrise d'ouvrage portent principalement sur l'aménagement des espaces publics (comme ici en photo à Carrouges). Elle assure aussi des interventions de consulting dans les domaines du juridique ou de l'urbanisme.

Ingénierie de projets

Avec l'Agence Départementale d'Ingénierie, le Département propose, depuis 10 ans, aux communes et intercommunalités d'accompagner leurs projets sur les plans techniques, juridiques ou financiers. Intervenant sur la quasi-totalité du territoire, elle a égalé en 2023 son record d'activité : près de



Le séjour coup de cœur

Le séjour «*Le Perche à deux vitesses : randonnées pédestres et attelage*» a décroché le prix Coup de Cœur 2023 d'ADN Tourisme (Fédération des organismes de tourisme de France), au concours des Territoires insoupçonnés, qui récompense un tourisme durable.

Ce séjour est à découvrir sur : normandie-week-end.com

Mix énergétique

En matière d'énergie, le département verse chaque année des aides aux particuliers et aux collectivités pour le bois-énergie et l'équipement de véhicules en kits de bioethanol ou GPL. En 2023, 378 particuliers ont bénéficié d'aides au chauffage bois (282 000 € au total) et 42 automobilistes ont touché une prime de 200 € (kits auto bio-ethanol) ou de 400€ (GPL). En parallèle, 60 000 € de subventions ont été versées aux collectivités pour des chaufferies bois (750 kW), 25 000 € pour des travaux d'isolation et 64 000 € pour soutenir des services d'autopartage.

© i-Stock



26 km

C'est la longueur des haies replantées en 2023, avec les aides du Département (145 000 €) versées aux collectivités et aux particuliers.

Nouvelles données touristiques

6,2 millions de nuitées par an (soit 7,8 % des nuitées normandes), un grand intérêt des visiteurs pour des séjours «nature» et une prédominance de touristes venus du quart Nord-Ouest de la France... Ces données et beaucoup d'autres sont à découvrir dans le bilan de la fréquentation touristique dans l'Orne, un nouvel outil de décryptage pour la filière, édité par Orne tourisme. Ce bilan de 60 pages, attendu par les professionnels, s'appuie sur la base de données Flux Vision d'Orange Business, qui permet une analyse fine des flux touristiques. Saisonnalités, provenances, profils... Au-delà des chiffres et des tendances globales, ce bilan propose aussi des zooms par territoire. De quoi mieux comprendre la fréquentation touristique dans l'Orne pour mieux répondre aux attentes.



Pour découvrir ce bilan

www.ornetourisme.com/espace-pro



Eau potable : la chasse aux fuites

Le bon état des canalisations d'alimentation en eau

potable et d'assainissement des eaux usées domestiques est essentiel pour maintenir une bonne qualité de l'eau du robinet, mais aussi des eaux de rivières et des milieux naturels. Chaque année, en complément des aides des agences de l'eau, le Département apporte un soutien financier aux collectivités dans leurs investissements pour l'eau potable et l'assainissement (237 stations d'épuration dans l'Orne), afin notamment de limiter l'impact sur le prix de l'eau à la charge des usagers. En 2023, ce soutien départemental s'est renforcé, passant de 2,5 à 3,5 M€ (29 projets financés au total). Une hausse liée à l'inscription d'un fonds exceptionnel d'1 M€, pour la lutte contre les canalisations fuyardes. On estime en effet à environ 20% le volume d'eau traitée perdu annuellement du fait d'un réseau défectueux.

© C061



Pour l'attractivité des villages

Le Département et l'Établissement Public Foncier de Normandie (EPFN) accompagnent tous les ans des communes rurales, en finançant des études préparatoires à leurs projets de revitalisation, le plus souvent axés sur le réaménagement d'espaces publics ou commerciaux. Trois villages en ont bénéficié en 2023 : Les Aspres, Passais-Villages et Sablons-sur-Huisne...

« L'étude menée par un cabinet très compétent nous a permis d'identifier nos points faibles et d'affiner les projets, a apprécié Christelle Radenac, maire de Sablons-sur-Huisne. Un précieux regard extérieur qui nous a confortés dans nos orientations.» Suite à cette étude, la commune engage dès cette année des travaux de revalorisation des espaces publics, qui se poursuivront en 2025.



8

C'est le nombre d'entreprises ornaises aidées par le Département en 2023, pour un total de 664 000 €, dans le cadre d'Orn'Immo, dispositif de soutien de projets immobiliers portés par des entreprises créatrices d'emplois. Parmi elles, les Echelles Riffaud, à Tourouvre-au Perche (150 000 € d'aides, 20 emplois créés d'ici 3 ans) et le fondeur d'art Valentin Biville nouvellement installé dans l'Orne après avoir réhabilité une friche industrielle à Cahan (43 782 € d'aides). Deux communautés de communes ont également été aidées en 2023 (129 000 € de subventions) pour la construction d'ateliers relais. Depuis 2017, 64 entreprises ont bénéficié de ce programme.

© AdobeStock




L'agriculture, plus que jamais

Avec près de 13 000 emplois et une forte image qualitative, la filière agricole ornaise est un marqueur essentiel du territoire. En 2023, le Département l'a soutenue plus que jamais, avec différents dispositifs représentant 2 M€ de subventions. L'aide aux petits investissements de moins de 10 000 € a représenté à elle seule 1,2 M€, (314 projets soutenus en 2023). Ce dispositif a été aménagé pour aider aussi les éleveurs à financer des mesures de biosécurité contre la tuberculose bovine. Le Département a par ailleurs soutenu beaucoup de manifestations de promotion agricole et a participé activement au salon « Tous Paysans » (28 et 29 octobre 2023).



L'Orne verte

 **Un territoire à la nature apaisante et préservée, un département où l'on respire. L'Orne cultive ses atouts naturels.**

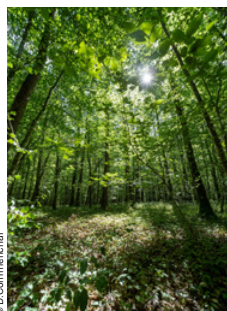
Le succès des Espaces Naturels Sensibles

Des décors de landes et de grandes forêts, des marécages, des torrents, des pentes rocheuses abruptes, du bocage... Le Département et ses partenaires gèrent aujourd'hui 32 espaces naturels sensibles (ENS) aux paysages et écosystèmes multiples. 26 d'entre eux sont ouverts au public et battent des records d'affluence d'année en année. En 2023, 194 000 visiteurs ont été comptabilisés sur ces sites. Le Département devrait continuer à en développer le réseau.



Des idées de balades sur :

www.orne.fr/espaces-naturels-sensibles



Un nouveau sentier découverte

Au cœur de la forêt de Bourse, (communes du Ménil-Brout et des Ventés-de-Bourse), le Département a créé en 2023 un sentier découverte relié à la voie verte *La Véloscénie*. Ce parcours est balisé sur deux kilomètres, équipé en mobilier d'interprétation et doté de deux aires de stationnement.

Son ouverture est prévue en juin 2024. Une opération menée en partenariat avec l'Office national des forêts. Dans le même temps, une partie de ce secteur ainsi qu'un ensemble de parcelles bocagères remarquables ont été classées Espaces Naturels Sensibles (ENS).



50 000

C'est le nombre de données naturalistes représentant plus de 2 500 espèces recensées par le bureau des Espaces Naturels Sensibles du Département, à l'aide du logiciel Géonature. Ce comptage naturaliste ornaïis nourrit une base de données nationale utilisée notamment par le Muséum d'Histoire Naturelle de Paris.



Une nouvelle stratégie vélo

On passe le grand braquet pour continuer à développer les voies cyclables dans l'Orne ! Les élus du Département ont adopté une nouvelle stratégie vélo en décembre 2023. Ce plan pour plusieurs années vise la création de près de 100 km supplémentaires de véloroutes ou voies vertes d'ici 2028, et prévoit des aides aux projets des collectivités locales. Des portions de voies vertes de toutes tailles figurent parmi les nouveautés envisagées : à Couterne (500 m), à Alençon (1 km) ; entre Bagnoles-de-l'Orne et Domfront-en-Poiraie (10 km) ; entre Vimoutiers et Sainte-Gauburge-Sainte-Colombe, via Gacé (34 km) ; entre Alençon et Saint-Céneri-le-Gérei (15 km) entre la Vélo Francette et la Vélo Maritime (35 km).



Gestion forestière durable

Propriétaire de 354 ha de forêts issues d'un legs des années 70, le Département en a établi un nouveau plan d'aménagement pour 20 ans, en concertation avec l'ONF. Au-delà des fonctions économiques et sociales de ces espaces⁽¹⁾, des objectifs de gestion durable liés au contexte climatique sont établis. Ils prévoient la plantation d'essences mieux adaptées à la sécheresse, ou encore la gestion de 25 ha en libre évolution ou en îlot de sénescence.

⁽¹⁾ les bénéfices de la gestion de ces forêts sont affectés à l'aide sociale à l'enfance dans l'Orne.

La Véloscénie sous la Nationale



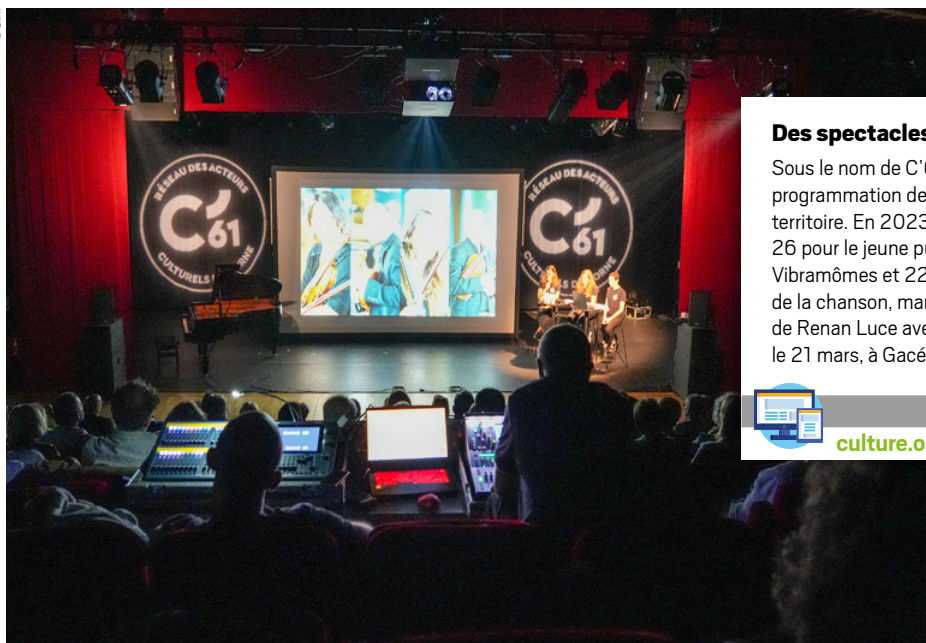
© CD61

Itinéraire vélo mythique entre Paris et le Mont-Saint-Michel, la Véloscénie propose son plus long linéaire dans l'Orne. Ses utilisateurs n'auront plus à traverser la N12 à Saint-Denis-sur-Sarthon. En 2023, le Département a piloté la réalisation d'un souterrain pour 600 000€ (co-financé par l'Etat). Ce passage offre à la voie verte une continuité en site propre. Le chantier a permis d'aménager aussi 10 stationnements pour les cyclotouristes et un espace de covoiturage. Sur la même voie verte, entre Sablons-sur-Huisne et La Mesnière, d'importants travaux de gestion de la haie ont été réalisés pour la sécurité des usagers. L'opération a permis de valoriser 3 000 tonnes de bois en chaufferies locales.



214 000

C'est le nombre de cyclistes comptabilisés en 2023 sur le réseau de 163 km de voies vertes dans l'Orne. Tranquilles et sûres, les voies vertes sont également prisées des marcheurs : 163 000 piétons enregistrés !



Des spectacles partout dans l'Orne

Sous le nom de C'61, le Département déploie une programmation de spectacles vivants pour tout le territoire. En 2023 : 21 représentations tout public, 26 pour le jeune public, 26 dans le cadre de Vibramômes et 22 dans le cadre du Printemps de la chanson, marqué notamment par le concert de Renan Luce avec Christophe Cravero, le 21 mars, à Gacé.



Programmation sur :

culture.orne.fr/c61-saison-culturelle

L'Orne culturelle



Le Département est l'acteur numéro 1 pour l'accès de tous à la culture dans l'Orne.



Enseigner les pratiques artistiques

Piloté par le Département, le Schéma départemental des enseignements et pratiques artistiques (SDEPA) permet de soutenir les structures d'enseignement artistique et propose des sessions de formation et d'échanges. En octobre 2023, il a organisé à Sées une journée pour les enseignants artistiques ornaï, consacrée aux pratiques pédagogiques vers les adolescents.



25

Le nombre de représentations pour les 11 spectacles de la 17^e édition du festival

Les Racont'arts, organisé par le Département avec le réseau des médiathèques ornaïses.

Vers un « nouveau » Mémorial

Un comité scientifique dédié a poursuivi en 2023 la réflexion sur l'évolution de l'offre muséographique du Mémorial de Montormel pour la période 2024-2033. Une étude de programmation sera menée en 2024.



Edith et les siens

Cette exposition des Archives départementales de l'Orne a été un temps fort de 2023 et a dû être prolongée. Richement documentée, elle décrit la mécanique glaçante de la Shoah, à travers la vie et la mort de la jeune alençonnaise Édith Bonnem

et de sa famille, les Bonnem-Kahn, au fil d'archives administratives, de photographies et correspondances. Présentée à Alençon, elle a ensuite voyagé dans l'Orne. Exposition disponible en prêt.

192 m

C'est le volume d'archives collectées en 2023 par les Archives départementales, ce qui porte à plus de 24 km la totalité des fonds conservés.

Parmi les nouveautés 2023, plus de 6 000 clichés de Vimoutiers entre les années 1920 et 1940, issus des archives d'un photographe local. Beau score d'audience également pour le site web des Archives départementales : 1 218 741 connexions en 2023.

© Marjolaine Salvador-Morel



Art contemporain pour tous

À travers le Fonds départemental d'art contemporain (FDAC), le Département valorise l'art contemporain et les créateurs. Parmi les faits marquants du FDAC pour 2023 : l'exposition « Sculptures dentelles », de Marjolaine Salvador-Morel, au château de Carrouges. En partenariat avec les centres d'art contemporain « Les Bains Douches » (Alençon) et « Deux angles » (Flers), le FDAC a aussi accompagné Lucile Jallot et Paul Lepetit, deux jeunes artistes normands, en résidence de création.

15 335

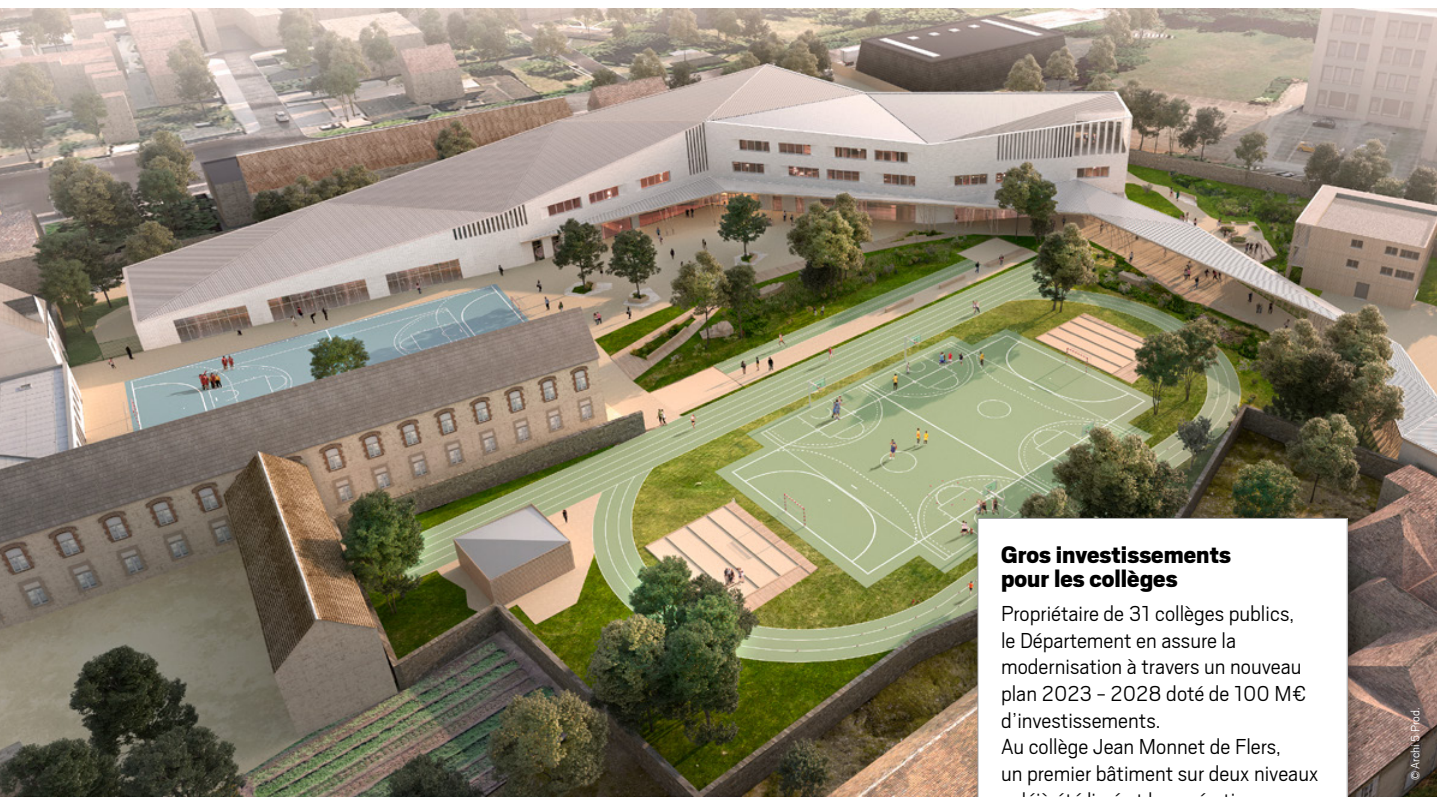
C'est le nombre de visiteurs (dont 2 500 scolaires) accueillis en 2023 par l'Écomusée du Perche, dans le splendide prieuré Sainte-Gauburge à Saint-Cyr-la-Rosière. Ce lieu valorise le patrimoine historique et ethnologique du Perche.

+ d'infos sur l'Écomusée du Perche : www.ecomuseeduperche.fr/



318 000 €

C'est le montant des aides du Département versées aux propriétaires en 2023 (49 opérations) pour la restauration du patrimoine architectural. La valorisation du patrimoine bâti passe aussi par le festival Pierres en Lumières : une trentaine de manifestations en 2023.



Gros investissements pour les collèges

Propriétaire de 31 collèges publics, le Département en assure la modernisation à travers un nouveau plan 2023 - 2028 doté de 100 M€ d'investissements.

Au collège Jean Monnet de Flers, un premier bâtiment sur deux niveaux a déjà été livré et les opérations continuent. Au collège Molière de L'Aigle, les opérations de réhabilitation-extension engagées en 2022 se poursuivent et dureront jusqu'en 2026 (23 M€ au total). Projet majeur de ce plan, la reconstruction du collège Racine (visuel ci-dessus) à Alençon (34 M€) a commencé en 2023. La livraison du nouvel établissement aura lieu en 2025, avant les travaux de démolition et d'aménagement des espaces extérieurs.

À suivre encore, la rénovation énergétique d'une partie du Collège François Truffaut d'Argentan (60 % de baisse de la consommation attendue) et l'installation d'un préau de 340 m² en toile tendue, selon un nouveau procédé.

côté jeunes L'Orne



Entretien et modernisation des collèges, aide à l'éducation et aux initiatives. Le Département maintient le cap en matière de jeunesse.



Circuits courts dans les assiettes

Pour proposer une restauration durable et de qualité dans les collèges, le Département a mis en place un réseau d'acheteurs en local en 2023, en collaboration avec la Chambre d'agriculture. Objectif : favoriser les circuits courts et l'application des dispositions de la loi EGALIM et surtout rapprocher les producteurs locaux des services de restauration scolaires.



115 000€

C'est le montant investi en 2023 par le Département dans son dispositif *Num'Orne*, pour développer l'usage d'outils pédagogiques novateurs dans les collèges : robotique, web radio, web TV, imprimantes et scanners 3D. 24 collèges et 40 projets en ont bénéficié.



Des travaux d'entretien toute l'année

Beaucoup de travaux d'entretien sont également financés par le Département dans les collèges (3 M€ en 2023). Parmi les chantiers significatifs : au collège Dolto de L'Aigle, l'isolation d'un bâtiment et le raccordement au réseau de chaleur bois (110 000 €) ; au collège Jacques Prévert de Domfront, la modernisation des salles de technologie (132 000 €).



1,5 M€

C'est le montant des aides départementales exceptionnelles votées en mars 2023 pour aider les collèges publics à faire face à la hausse des coûts liés à la crise énergétique.

Kits « premières règles »

La précarité menstruelle est un enjeu de santé publique. En 2023, le Département a mené trois opérations de remise de kits de protections lavables et réutilisables à 260 élèves des collèges Molière de L'Aigle, Louise Michel d'Alençon et Louis Grenier du Mêle-sur-Sarthe. Des produits d'origine française, durables, en coton biologique ou éponge de bambou et PUL (matière imperméable) ; lavables à 90° et réutilisables pendant environ 5 ans.



Ils sont devenus reporters

Menée par la Médiathèque départementale, dans le cadre de l'éducation aux médias et à l'information, l'opération *Deviens jeune reporter !* s'est achevée en juin 2023. Pendant toute l'année scolaire, 160 jeunes ont pu réaliser, avec les journalistes de la revue *Grand Format*, des portraits d'habitants qui font bouger le quotidien.



L'ensemble des reportages est à retrouver sur :

grand-format.net/residences/deviens-jeune-reporter/

Un collège « géothermique »

Le collège Arlette Héé-Fergant à Vimoutiers sera bientôt pionnier dans l'Orne en matière d'énergies renouvelables, avec un projet de chauffage par géothermie et panneaux photovoltaïques. Les travaux devraient démarrer en 2025.



On nettoie plus propre

Le Département expérimente des pratiques plus vertueuses pour l'entretien des collèges, assuré toute l'année par 200 agents. En 2023, cinq établissements ont ainsi testé des pratiques de nettoyage à base de produits éco-labellisés, utilisant moins d'eau. Tous les agents de ces établissements ont été formés à ces nouvelles techniques qui améliorent la qualité de l'air et réduisent les risques de troubles musculo-squelettiques. Six collèges supplémentaires déploieront ces techniques en 2024.



Valeurs du sport

Temps fort de l'année pour le sport scolaire, la rencontre interdépartementale pour 600 collégiens au Haras-du-Pin le 21 juin 2023. Organisé avec l'UNSS et le CDOS, l'événement s'inscrit dans le cadre du label « Terre de jeux 2024 », autour d'ateliers sportifs et d'un village thématique. Une journée colorée qui s'est clôturée par une flash mob rythmée sur la carrière de la Poste.

L'ORNE,



FORTS DE NOS SAVOIR-FAIRE.

Dans le département de l'Orne, les gestes se créent
et se transmettent d'hier à demain.



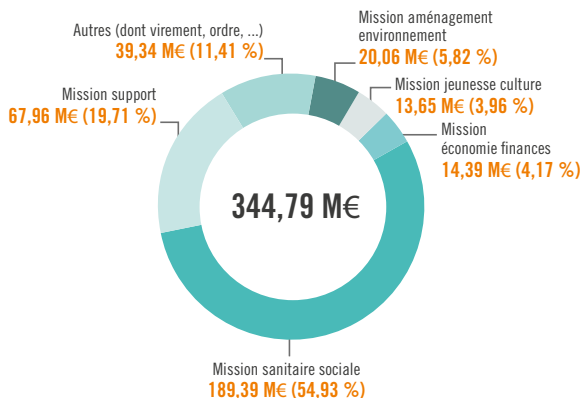
FORTS DE NOS SAVOIR-FAIRE

829 233 659 R.C.S. Paris

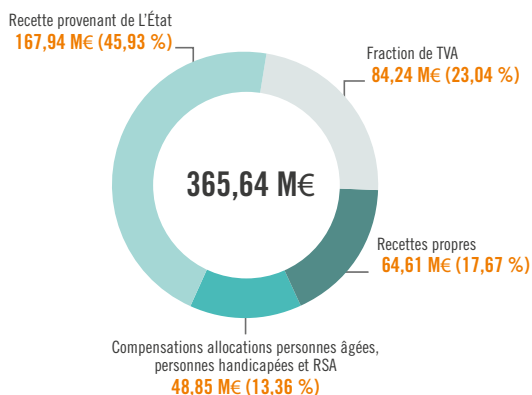
Données sur le compte administratif 2023 du Département

LE FONCTIONNEMENT

Dépenses de fonctionnement par missions



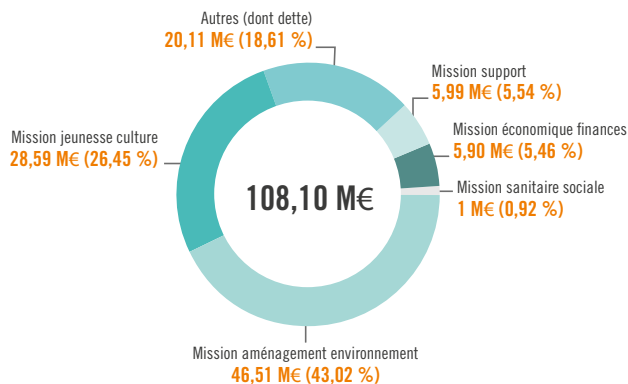
Recettes totales de fonctionnement



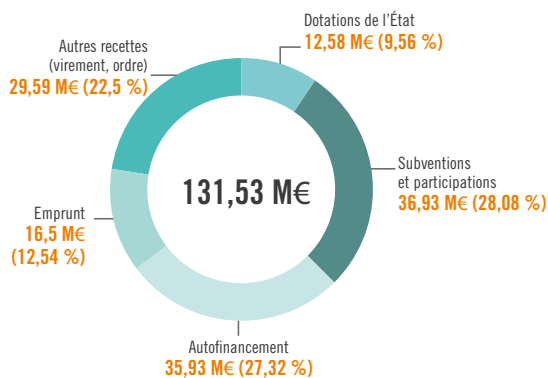
LES INVESTISSEMENTS

(HORS GESTION DE TRÉSORERIE)

Dépenses totales d'investissement par missions



Recettes totales d'investissement



Focus sur les grands investissements en 2023

Total des dépenses directes d'équipement

87,99 M€

Aménagement numérique territorial	Grand projet du Haras du Pin	Collèges	Réseau routier
13,39 M€	11,06 M€	26,72 M€	19,29 M€

Focus sur la dette

Encours sur la dette (au 31/12/2023)

464 €
par habitant

Taux moyen au 31/12/23
2,55%

Une dette saine : selon la charte de Gissler, la dette du Département est classée de type 1A, c'est-à-dire sans risque.

Zoom sur les dépenses de fonctionnement

	2022	2023	2022/2023	
			en M€	en %
Budget de fonctionnement en M€	326,27	344,79	18,53	5,68 %
Dépenses des services (fct courant)	21,46	23,28	1,82	8,49 %
Dépenses directes de personnel	57,99	60,50	2,51	4,32 %
Dépenses en faveur des personnes âgées dont APA (hors subv.)	54,42	56,43	2,02	3,71 %
Dépenses en faveur des personnes handicapées dont PCH (hors subv.)	38,76	39,44	0,69	1,77 %
Dépenses d'insertion dont RSA (hors subv.)	43,38	44,04	0,65	1,50 %
Dépenses en faveur de l'enfance (hors subv.)	38,44	41,84	3,39	8,83 %
Subventions versées à des tiers	11,91	12,15	0,24	2,03 %
Autres dépenses	31,19	35,34	4,15	13,29 %
Dépenses financières	2,37	2,39	0,02	0,75 %
Autofinancement	26,36	29,39	3,03	11,50 %

Recettes de fonctionnement

	2022	2023	2022/2023	
			en M€	en %
Budget de fonctionnement en M€ dont	362,34	365,64	3,30	0,91 %
Recettes provenant de l'État	161,69	167,94	6,25	3,86 %
Fraction de TVA	82,03	84,24	2,22	2,70 %
Compensations allocations personnes âgées, personnes handicapées et RSA	47,69	48,85	1,17	2,44 %
Recettes propres (droits de mutation, taxe électricité, ...)	70,94	64,61	-6,33	-8,93 %