

N°133 - NOVEMBRE 2024

Orne  
magazine



# Des médecins pour tous

DANS CE NUMÉRO

## Patrimoine

L'Orne aux 8 hippodromes

Pages 12 et 13

## Circuits courts

Les produits locaux dans les assiettes des collèves

Pages 18 et 19

Créé en 2020, le Centre départemental de santé a permis à plus de 5 000 patients de retrouver un médecin traitant.

Ici, à Rémalard-en-Perche, Pierre Loiselet, généraliste, et Lucie Périnet, sage-femme.

Pages 14 et 15





## DE VRAIES RAISONS D'ESPÉRER UN HAUT NIVEAU D'ENGAGEMENT COLLECTIF

### Christophe de Balorre

Président du  
Conseil départemental de l'Orne

La fièvre olympique à peine retombée, la rentrée nous a vite rappelés à la tâche.

Entre contraintes cumulées et incertitudes persistantes, le contexte national et international nous livre son lot de défis, pour certains inédits.

Les premiers contours de notre budget départemental 2025 ont le mérite d'être clairs : le poids des politiques sociales, imposées mais non compensées par l'État, menace directement les grands équilibres ; seule notre bonne gestion antérieure nous permet de maintenir une feuille de route ambitieuse.

À défaut de moyens, qui s'amenuisent chaque jour davantage, nous avons de vraies raisons d'espérer.

Pas question de baisser les bras !

Nos aînés nous ont donné l'exemple et nous avons mis nos pas dans les leurs, résolument. Notre jeunesse a besoin de nous et nous avons à cœur de l'accompagner, durablement.

Innovier et inventer, avec audace et réalisme, c'est tout le sens du haut niveau d'engagement collectif que nous devons à l'Orne et à ses habitants. Ils peuvent compter sur nous.

Soyons fiers d'être Ornais !

Christophe de Balorre  
Président du Conseil départemental de l'Orne

## L'IMAGE

### À Montormel, ces « gerbes de la réconciliation »

Le 24 août, sur les lieux d'atroces combats qui ont fait plus de 10 000 morts dans les rangs allemands, le président du Conseil départemental, Christophe de Balorre, a tenu à accueillir les représentants des comités de jumelage franco-allemands. Une première, à l'heure du 80<sup>e</sup> anniversaire de la fin de la Bataille de Normandie, marquée par le dépôt de « gerbes de la réconciliation », au Mémorial de Montormel. « À l'œuvre depuis plusieurs décennies, souvent mal compris au début, voire combattus, ces bénévoles et ces élus n'ont pas toujours eu la tâche facile. Traçant le chemin de l'amitié avec l'ennemi d'hier, ils continuent à l'entretenir, toujours dans la " vraie vie ", pour bâtir une paix durable, plus nécessaire que jamais. ».





# Coaching gagnant

**LUCIE LE DÉAN  
& JÉRÉMIE BAZIN**

Elles sont quatre, basées à Flers, Argentan, Alençon et Mortagne-au-Perche. Les coachs emploi du Département soutiennent le retour à l'emploi des bénéficiaires du RSA qui ont besoin d'être accompagnés de manière rapprochée. De belles histoires à la clé. Exemple à l'Aigle, avec Lucie et Jérémie.

## Lucie Le Déan, la coach

Des kilomètres et des heures au téléphone... Coach emploi est un métier de contact. Comme ses trois collègues<sup>(1)</sup> Lucie Le Déan sillonne son secteur (Mortagne-au-Perche), pour le suivi d'une trentaine de personnes dans leur recherche d'emploi. « Nous venons en appui des assistantes sociales, pour lever les freins, créer un parcours, redonner confiance », résume-t-elle. Conseils, entraînement aux entretiens, aide à la recherche de formation, démarches vers les employeurs... L'ex-consultante en intérim peut compter sur son carnet d'adresses et une motivation bien ancrée dans le réel. « Chaque cas est particulier et je me sens vraiment utile. Je croise des personnes qui font absolument tout pour s'en sortir et qui ont juste besoin d'un coup de main. » En lien avec les entreprises, pour échanger sur leurs besoins, elle favorise la découverte des métiers, pour confirmer les projets professionnels des bénéficiaires. Un travail essentiel pour une insertion sur le long terme.

<sup>(1)</sup> Maëva Charlot à Flers, Sylvie Buono à Alençon, Elsa Colonna d'Istria à Argentan.

## Jérémie Bazin : le « coaché »

Gravement blessé au pied en 2022, Jérémie a renoncé à travailler dans le bâtiment. Ce passionné de numérique a créé son activité de maintenance informatique, « mais rapidement, j'ai vu que ça ne suffirait pas à m'assurer un revenu et j'ai perdu confiance. » Le coaching de Lucie Le Déan l'a remis sur les rails. « Lucie a cherché des solutions sur-mesure. Elle a détecté en moi des qualités que j'ignorais et m'a proposé de changer radicalement d'orientation. » Aujourd'hui devenu chauffeur de bus scolaire à Gacé, pour Transdev Normandie, Jérémie savoure sa reconversion. « J'adore ce métier auquel je n'aurais jamais pensé. » Un changement d'état d'esprit aussi : « Aujourd'hui je me sens utile et fier de me lever de bonne heure le matin. »

## 55 % de réussite

Depuis leur lancement en 2022, les quatre coachs emploi du Département – toutes des femmes – ont accompagné plus de 350 demandeurs d'emploi bénéficiaires du RSA, surtout vers des métiers en tension (services à la personne, bâtiment, santé, restauration), avec un taux de réussite de 55 %. L'accompagnement intensif permet aussi, au bout des 6 mois du contrat, d'affiner les projets professionnels et d'orienter les personnes vers d'autres dispositifs. Une suite peut être mise en place vers France Travail, pour concrétiser le projet professionnel. Déjà plus de 700 entreprises ont été démarchées dans le cadre de ce dispositif<sup>(1)</sup>. Si vous êtes intéressé, n'hésitez pas à en parler à votre référent.

<sup>(1)</sup> Le coaching emploi s'inscrit dans le projet « Favoriser l'inclusion active dans le département de l'Orne », démarche d'accompagnement personnalisée des bénéficiaires du RSA vers l'emploi et de sensibilisation des entreprises à une démarche inclusive. Sur 2023-2025, il est financé à 60 % par le fonds social Européen FSE+.



# CAPITAINE ÉQUILBRÉE

**CASSANDRA VÊTU**

> ALENÇON

Une nouvelle saison commence pour Cassandra Vêtu, la capitaine, et ses coéquipières ! L'équipe 1<sup>re</sup> féminine de l'USBD Alençon 61, après une saison « *exceptionnelle et aboutie* », va désormais évoluer, pour la 1<sup>re</sup> fois de son histoire, en Ligue 2 féminine de basket (l'équivalent de la Ligue 2 au football), après avoir aussi remporté la Coupe de France ! « *On n'aurait pas pu rêver mieux* », raconte Cassandra. Née à Valenciennes, joueuse depuis l'âge de 10 ans, la jeune femme, arrivée à Alençon en 2019, se souviendra longtemps de cette montée. « *Une récompense pour l'équipe, un aboutissement et un nouveau challenge* », poursuit celle qui cumule ses temps de jeu et d'entraînement avec un travail de psychologue dans une école d'Alençon. « *On s'amuse souvent de mon emploi du temps de ministre... C'est important pour mon équilibre. Même si ça demande beaucoup d'énergie et d'organisation, je m'y retrouve* », sourit Cassandra, prête pour « *le plus de victoires possible et, surtout, se faire plaisir*. » Le public, « *fidèle et toujours présent* », n'attend que cela.





# UNE AUTRE VOIE POUR L'EVEREST

## JAMAYANG MORVANT-RIMBAULT

> MORTAGNE-AU-PERCHE

En mai dernier, du haut de ses 16 ans, Jamayang Morvant-Rimbault a tutoyé les nuages lors d'une expédition pour créer une voie moins dangereuse vers l'Everest. « L'alpiniste Marc Batard <sup>(1)</sup>, après avoir vu mes photos prises lors de randonnées et d'affûts, m'a proposé d'intégrer son équipe pour produire des images. » Le lycéen de Mortagne-au-Perche est un passionné de photo animalière et d'escalade, qu'il a débutée sur les falaises de l'Orne. « L'expédition de Marc Batard au Népal, vise à ouvrir une nouvelle voie pour éviter l'Ice Fall <sup>(2)</sup>, un glacier très dangereux mais incontournable pour se rendre au sommet de l'Everest. » Sur place, entre 5 000 et 6 000 m d'altitude, Jamayang a accompagné les cordistes chargés d'équiper ce nouveau passage rocheux, bien plus stable que la glace. « Ils y ont installé des points d'assurage, des cordes fixes, des barreaux. » Un séjour d'un mois, des photos vertigineuses et une émotion à la fois sportive, culturelle et philosophique. « Évoluer aussi haut ramène à la petitesse des hommes », retient-il. Il n'oubliera pas la morsure du froid, la pureté des lumières, les belles rencontres lors des 8 jours d'approche du camp de base à pied et l'angoisse de certains sherpas, contraints de prendre tant de risques pour nourrir leur famille. « L'ouverture de la nouvelle voie, l'an prochain, sera un soulagement pour eux. »

<sup>(1)</sup> Marc Batard est le premier homme à avoir atteint le sommet de l'Everest en moins de 24 h et sans oxygène, en 1988.

<sup>(2)</sup> 46 personnes y ont perdu la vie depuis 1953, dont 43 sherpas (source Science & Vie).



© DR

## LES FRUITS DE LA PASSION

### THIERRY BOISGONTIER

> SEPT-FORGES, FERME DES MARTELLIÈRES

**Le port majestueux, le raffinement de la floraison, la rareté du fruit...** Quand Thierry Boisgontier parle de ses poiriers, c'est une vraie déclaration d'amour. Ces arbres vénérables ont beau être l'emblème du Domfrontais (les plus vieux atteignent 250 ans), ça ne les protège pas d'une disparition annoncée. Pour la PAC<sup>(1)</sup>, les vergers n'existent pas, ce sont simplement des prairies naturelles. De ce fait, les 15 producteurs de poiré AOP Domfront ne bénéficient d'aucune aide de l'Europe. Qu'importe ! Thierry Boisgontier lutte avec ses armes : depuis la tempête de 1999, il greffe 50 à 80 sujets de haute-tige tous les ans, et teste des variétés oubliées dans un verger expérimental de basses-tiges. « Je ne plante pas pour moi mais pour les prochaines générations. » Le cidriculteur, qui produit annuellement 80 000 bouteilles toutes productions confondues<sup>(2)</sup>, se veut optimiste. Sa fille va peut-être lui donner raison : diplômée d'ingénieur en poche, elle vient d'intégrer l'atelier cidricole pour lui prêter main forte. Dans quelques années, les vergers bio de la ferme des Martellières seront passés de 27 à 35 ha. De quoi annoncer de belles perspectives.

<sup>(1)</sup> Politique agricole commune.

<sup>(2)</sup> Poiré AOP Domfront, calvados AOC domfrontais, pommeau de Normandie, Poirissimo, cidre, jus de pomme et de poire...





# Formations supérieures et métiers : rendez-vous au salon à Alençon

Le jeudi 28 novembre, à Alençon (Parc ANOVA), le salon Formations sup. & Métiers # 61 sera une belle occasion de découvrir les filières du Pôle universitaire d'Alençon-Campus de Damigny.

« Cette nouvelle édition confirme notre volonté collective d'accompagner chacun, à l'heure d'un choix crucial d'orientation ou de reconversion. Informer, guider, aider à la réflexion, sont les objectifs majeurs de ce rendez-vous incontournable, à travers des réponses précises et concrètes ! », souligne Christophe de Balorre, pour présenter l'événement.

Le président du Département rappelle combien « le Conseil départemental est attaché au développement et au rayonnement du Pôle universitaire d'Alençon-Campus de Damigny, qu'il soutient de longue date ! ». Et d'ajouter : « Depuis toujours aux côtés de l'Association pour la promotion et la gestion du site universitaire (APGSU), pilotée par Valérie Alain et son équipe, que je remercie, le Département se réjouit de contribuer au développement permanent de ce Pôle universitaire d'Alençon-Campus de Damigny. Son rayonnement grandissant tient, également, à la réussite et à l'épanouissement du plus grand nombre. C'est tout le sens de ce Salon Formations sup. & Métiers # 61, au cœur de l'Orne, qui avance et qui innove. Avec les jeunes et pour eux ! »



**Jeudi 28 novembre, à Alençon (Parc des expositions ANOVA), de 9 h à 19 h 30, entrée libre ; [siteuniversitaire-alencon.fr](http://siteuniversitaire-alencon.fr) ; 02 33 80 29 54.**

- De 9 h à 16 h 30, accueil des lycéens, collégiens et toute personne en reconversion.
- À partir de 17 h 30, accueil des parents et de leurs ados.
- Nouveau, de 18 h à 19 h 30, « Rendez-vous des parents » : Comment aider vos ados dans la construction de leur parcours d'orientation.



L'enseignement supérieur, c'est

**2 400 étudiants**  
à Alençon, dont  
**1 400 sur le campus.**



À leur disposition : restaurant universitaire, bibliothèque universitaire, maison de l'étudiant, accès wifi gratuit et web tv.

**Les formations supérieures du Pôle universitaire d'Alençon-Campus de Damigny**

**Relevant de l'université de Caen-Normandie :**

- Antenne de Droit
- Institut national supérieur du professorat et de l'éducation (INSPÉ)
- Institut universitaire de technologie (IUT) Grand Ouest Normandie.

**Sous statut privé :**

- IFRES-IFMK (Institut de formation en masso-kinésithérapie)
- Groupe IRFA (Institut régional de formation pour adultes)
- Pôle formation UIMM Grand Ouest Normandie (CFA de l'industrie)
- Polyvia Formation (CFA plasturgie et composites, recherche et développement)



Remise de l'Atlas au principal du collège Molière de L'Aigle.

## L'Atlas des plantes sauvages dans les collèges

L'Atlas des plantes sauvages de l'Orne, de l'Association faune et flore de l'Orne, a rejoint à la rentrée le CDI des collèges ornois, publics et privés. Christophe de Balorre a souhaité que cet ouvrage de plus de 900 pages, réalisé avec l'aide du Conseil départemental, soit offert à tous les établissements. « Ce travail exemplaire de l'Association faune et flore de l'Orne a mobilisé plus de 200 botanistes. Avec tous les artisans de ce merveilleux outil de connaissance et de sensibilisation, le Département veut préserver le patrimoine naturel, dans sa richesse et sa diversité. Nos engagements sont complémentaires, ajoute-t-il. La biodiversité nous concerne tous, à chacun d'en prendre conscience, y compris nos jeunes ! »

**Atlas des plantes sauvages de l'Orne, en vente (45 €) dans les librairies, maisons de la presse ainsi qu'à l'Association faune et flore de l'Orne ([affo-nature.org](http://affo-nature.org)).**





## Des collégiens aux **Jeux paralympiques**

Passport Orne civisme en poche, après avoir fréquenté assidûment les ateliers animés par le Département, une vingtaine de collégiens ont fait le déplacement au Stade de France, à Saint-Denis, le 31 août. Dans le prolongement de leurs travaux sur l'inclusion par le sport, cette soirée aux Jeux paralympiques leur a permis de suivre différentes épreuves d'athlétisme, et même de saluer plusieurs records du monde !

« Partenaire incontournable du sport dans l'Orne, labellisé Terre de Jeux 2024, le Conseil départemental a voulu offrir aux jeunes cette séquence exceptionnelle et je remercie les élus et agents qui les accompagnaient », assure le président du Conseil départemental.

Heureux que les collégiens aient unanimement apprécié, Christophe de Balorre lance un appel, en vue de la prochaine promotion du passeport Orne civisme : « Cette opération nous tient particulièrement à cœur, car le civisme, la citoyenneté et le vivre-ensemble constituent, pour toutes vies, les fondations les plus solides. En charge des collèves, le Conseil départemental a un rôle majeur à tenir et nous l'assumons avec conviction. »

Associés aux ateliers du Passeport du civisme sur la base du volontariat, les collégiens peuvent s'inscrire à compter de décembre. 🇫🇷

Infos : [civisme.orne.fr](http://civisme.orne.fr)

## Trente bougies pour éclairer l'avenir du **Syndicat départemental de l'eau**



Christine Dumortier, directrice, a commenté l'activité du SDE devant le préfet, Sébastien Jallet, le président de Balorre, et de nombreux élus.

Depuis 30 ans, le Syndicat départemental de l'eau (SDE) multiplie les actions concrètes pour qu'une eau de qualité et en quantité suffisante coule aux robinets des Ornaises et des Ornaïs. Créée le 11 juillet 1994, cette structure de coordination assure appuis et conseils à une cinquantaine de communes, syndicats et intercommunalités. Alors que chacun exerce, de son côté, la compétence « eau potable », l'heure de la mutualisation a sonné.

« Les changements climatiques impactent directement la recharge des nappes et des cours d'eau, donc la capacité à faire face aux besoins. Ils compliquent la tâche au quotidien. La sécurisation de l'approvisionnement devient un enjeu majeur, au même titre que la préservation de la qualité », assure le président du SDE, Christophe de Balorre. « Afin d'être mieux armés pour relever les défis de demain, le Syndicat départemental de l'eau entend mettre son expérience à contribution », poursuit-il, persuadé que « mutualiser effectivement nos actions à l'échelle du département c'est, au travers d'une solidarité nécessaire, se donner les moyens d'assumer des investissements colossaux, que ce soit pour le renouvellement de canalisations ou la recherche de ressources supplémentaires. »

Conclusion : « Avec ses 30 ans d'expérience, le SDE nous permet de mieux nous appuyer sur le passé pour tracer, ensemble et avec lucidité, les meilleures orientations. En toute saison, l'eau potable doit continuer à couler aux quatre coins de l'Orne ! » 🇫🇷





## Les Elles de l'Orne ont pris des ailes

En soufflant ses 10 bougies, ce dimanche 13 octobre, la course-marche solidaire, au profit de la lutte contre le cancer du sein, *Les Elles de l'Orne*, a pulvérisé tous ses records. Elles étaient 5 518 mobilisées pour la bonne cause. Elles ont ainsi permis de remettre un chèque de 43 126 € à la Ligue contre le cancer. « Avec le précieux concours de l'A3 Alençon Athlétisme, le Conseil départemental se réjouit du bel élan de solidarité que suscite ce rendez-vous incontournable », confie le président, Christophe de Balorre, adressant « un merci reconnaissant aux participants, donateurs, partenaires et bénévoles ; ce succès, tout à fait remarquable, est d'abord le leur ! ». Rendez-vous est déjà pris pour l'an prochain !

## Pierre Consigny : la disparition d'un Ornaï de cœur



Ancien élu du Département, Pierre Consigny s'est éteint, le 7 septembre, à l'âge de 94 ans. « Les fonctions qu'il a exercées dans les plus hautes sphères du pouvoir ne l'ont jamais éloigné de l'Orne et des Ornaï, attaché qu'il était à ses racines et soucieux de contribuer au développement d'un territoire alors en pleine mutation », reconnaît Christophe de Balorre, président du Conseil départemental. Il lui a rendu hommage lors de ses obsèques en la cathédrale de Sées, puis à l'ouverture de la session du Conseil départemental. Maire de La Ferrière-Béchet, de 1983 à 1995, Pierre Consigny a été conseiller général du canton de Sées, de 1974 à 1988. Ses fonctions départementales l'ont conduit à présider l'Office public d'HLM, de 1975 à 1985.

### « Ferveur et enthousiasme »

Inspecteur général des Finances publiques, Pierre Consigny a dirigé le cabinet de Maurice Couve de Murville, au Ministère des affaires étrangères, puis à Matignon. Directeur général des Monnaies et médailles (La Monnaie de Paris), de 1992 à 1995, son ouvrage *La France et sa monnaie : un chemin de mémoire*, fait référence depuis sa parution, en 2001. De 1994 à 1997, son action à la présidence de la Croix-Rouge française a profondément marqué la vie de l'institution.

« Servir, avec ferveur et enthousiasme, était la ligne de vie de Pierre Consigny. Les mots nous manquent pour résumer son œuvre, immense, que la République n'a pas manqué de saluer en le faisant chevalier, officier et commandeur de l'Ordre national du Mérite, puis officier de l'Ordre national de la Légion d'honneur », souligne Christophe de Balorre.

Pierre Consigny, petit-fils du général Louis Consigny (qui fut directeur de l'École polytechnique) était père 5 enfants, dont l'actrice Anne Consigny, la plasticienne et scénographe Pascale Consigny, et le publicitaire Thierry Consigny. Le très médiatique avocat parisien, Charles Consigny, est l'un de ses petits-fils.

## FESTIVAL PRINTEMPS DE LA CHANSON DU 11 AU 30 MARS 2025

19<sup>E</sup>  
ÉDITION

<b>MARDI 11 - 19h</b> ● Argentan <b>Comme c'est étrange</b> Söta Sälta Quai des Arts	<b>VENDREDI 21 - 20h30</b> Bagnolles-de-l'Orne <b>Dick Annegarn</b> Centre d'animation et de congrès
<b>MARDI 11 - 20h30</b> ● Le Mêle-sur-Sarthe <b>Kokopeli</b> Salle Daniel-Rouault	<b>SAMEDI 22 - 20h30</b> Fliers <b>Sylvain Duthu + 1<sup>re</sup> partie</b> Le Forum
<b>MERCREDI 12 - 20h30</b> ● Alençon <b>La Meute</b> Auditorium	<b>DIMANCHE 23 - 15h</b> Longny-au-Perche <b>Lucas Lombard</b> Salle des fêtes
<b>JEUDI 13 - 20h30</b> ● Messei <b>Rakia</b> Salle La Varenne	<b>MARDI 25 - 20h30</b> La Ferté-Macé <b>September Cohen</b> Salle Gérard Philippe
<b>VENDREDI 14 - 20h30</b> ● Essay <b>Clément Bertrand</b> Salle polyvalente	<b>MERCREDI 26 - 20h</b> Argentan <b>Emily Loizeau</b> Quai des Arts
<b>SAMEDI 15 - 20h30</b> ● La Ferté-en-Ouche <b>Mustang</b> La Grange de Villeron	<b>VENDREDI 28 - 20h30</b> L'Aigle <b>Maëlle</b> Salle Risle-en-Scène
<b>DIMANCHE 16 - 15h</b> ● Château de Carrouges <b>Dinaa</b> Salle de fêtes	<b>SAMEDI 29 - 20h30</b> Tourouvre-au-Perche <b>Leïla Huissoud</b> Salle Zunino
<b>JEUDI 20 - 20h30</b> ● Domfront en Poirais <b>Sages comme des sauvages</b> Théâtre municipal	<b>DIMANCHE 30</b> <b>Artiste à découvrir</b> Parc naturel régional & Géoparc Normandie-Maine

Le programme complet  
disponible en janvier sur [culture.orne.fr](http://culture.orne.fr)





# Les communes se redessinent avec l'ingénierie départementale

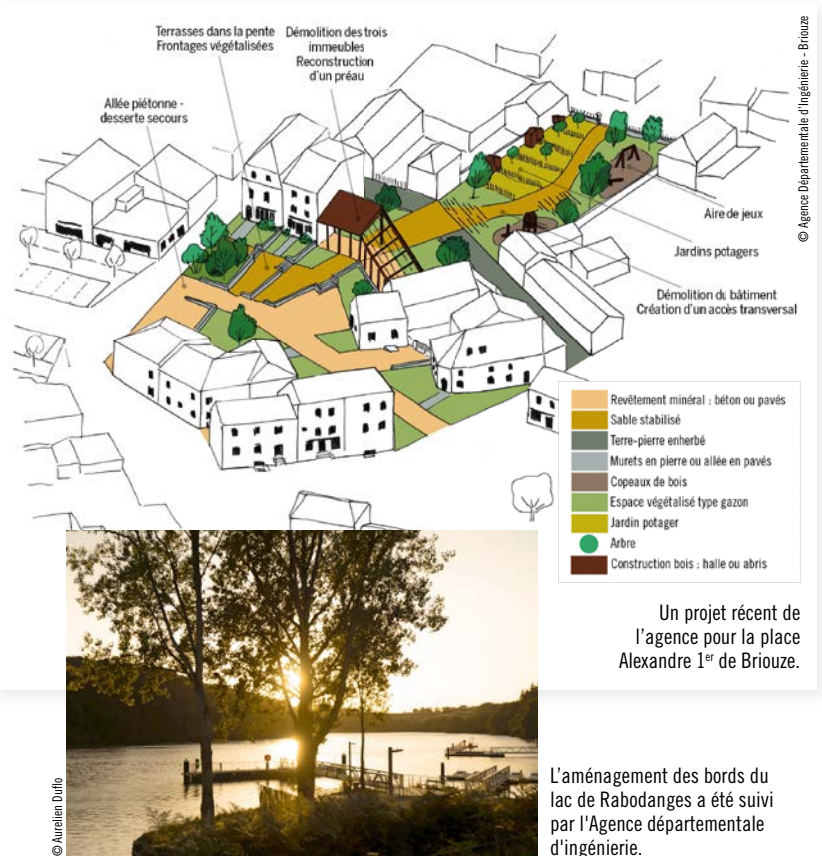
**NÉE EN 2014, L'AGENCE DÉPARTEMENTALE D'INGÉNIERIE** permet aux collectivités locales d'accéder aux ressources en ingénierie du Département. Dix ans après, la quasi-totalité des communes et intercommunalités ornaises y adhèrent, bénéficiant ainsi d'un accompagnement technique et juridique dans leurs projets.

Des missions de conseil, de diagnostic, d'assistance et d'études ; dans des domaines aussi divers que l'urbanisme, la voirie, la sécurité routière ou l'assainissement... En dix ans, l'Agence Départementale d'Ingénierie a connu un développement exponentiel et totalise plus de 1 600 projets. La formule, c'est vrai, a de quoi séduire. Elle plait surtout aux petites communes, en leur permettant d'accéder à moindre coût à des compétences qu'elles n'ont pas en interne, principalement de maîtrise d'œuvre, d'assistance à maîtrise d'ouvrage, d'études préliminaires, de conseil juridique et d'adressage communal.

## « Une solidarité territoriale »

« Nos interventions concernent surtout les domaines de la voirie, des ponts ou des réseaux (eaux usées, eaux pluviales, etc.), précise son directeur Denis Martins de Almeida, mais nous développons aussi des missions nouvelles comme le juridique, l'urbanisme ou la défense incendie. » Aujourd'hui présente sur la quasi-totalité du territoire, l'agence a ainsi égalé en 2023 son record d'activité, avec près de 500 dossiers suivis, 28 nouveaux chantiers engagés et 2 550 000 € de chiffre d'affaires. Preuve que le besoin était réel.

« Ce partage de savoir-faire, à travers une offre groupée, facilite le quotidien des collectivités, complète le président du Département Christophe de Balorre. Avec l'Agence départementale d'ingénierie, nous donnons l'exemple de ce qu'est la solidarité territoriale. »



## L'AGENCE EN 2023

**178**  
nouvelles demandes de mission

Près de **500** dossiers suivis

**555 000 €**  
de missions facturées

**28** chantiers lancés  
pour un montant de travaux  
de 7,2 M€ (HT)

### 50 centimes / habitant

Le système d'adhésion annuel avantageux de l'Agence départementale d'ingénierie a séduit la totalité des communes rurales ornaises. Sur la base forfaitaire de 50 centimes par administré, une commune de 600 habitants débourse ainsi 300 €. Un ticket d'entrée abordable qui donne accès à des études préliminaires gratuites.



**39** agents

39 techniciens issus de l'ingénierie du Département travaillent au sein de l'Agence départementale d'ingénierie.

**Au total 109 agents**  
du Département agissent  
pour les projets portés  
par l'Agence.

## PARMI SES COMPÉTENCES...

**Études préliminaires, maîtrise d'œuvre et assistance à maîtrise d'ouvrage.**

Réalisation d'espaces publics, bâtiments, réseaux et ponts, voirie.

**Urbanisme.**  
Instruction des

autorisations d'urbanisme. (+ de 5 000 actes instruits en autorisation d'urbanisme en 2023).

**Assistance technique à l'entretien courant de la voirie (ATEV).**

Conseils, programmation, suivi de travaux.

**Assistance au suivi des ouvrages d'art communaux.**

**Assistance technique pour l'assainissement.**  
Suivi de stations, maîtrise d'œuvre ou assistance maîtrise d'ouvrage.

**Conseil juridique.**  
Sur tout sujet. (268 conseils juridiques en 2023).

**Adressage.**  
Assistance à l'adressage communal, avec mise à disposition d'un accès à une application web-SIG.

Toutes les infos sur [ingenierie.orne.fr](http://ingenierie.orne.fr)





© Com Capucine

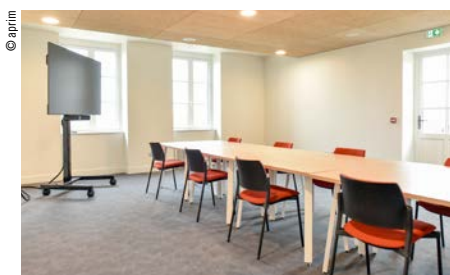
## Cité Pontavice : une métamorphose réussie

Dans le cadre du Grand Projet du Haras du Pin, les anciens logements des palefreniers ont été réhabilités dans le respect du patrimoine. Depuis la rentrée, ils accueillent une nouvelle offre d'hébergement sur site et des espaces dédiés à la formation.

Construite au début du XX<sup>e</sup> siècle pour loger les agents du haras national, l'ancienne cité ouvrière n'avait plus d'affectation depuis une quinzaine d'années. Elle se réinvente aujourd'hui au terme d'une réhabilitation ambitieuse, menée par le Département et la Région pour 10 millions d'euros. Les travaux de la première tranche ont débuté en mai 2023 et se sont achevés cet été avec la livraison de 37 chambres simples et doubles, dont quatre accessibles aux personnes à mobilité réduite. L'équipe d'équitation de concours complet de Nouvelle-Zélande a pris possession des lieux en avant-première pour préparer les JO de Paris. Depuis, les étudiants de l'IFCE<sup>(1)</sup> occupent une dizaine de chambres. Un espace petit-déjeuner, une laverie, un salon et une cuisine sont également à leur disposition dans les parties communes.

### Dormir au haras

Les autres chambres créent une offre d'hébergements inexistante jusqu'alors au sein du Haras du Pin. Elles peuvent accueillir les cavaliers et les staffs d'organisation lors des compétitions au PISE (Pôle international de sports équestres), des séminaires d'entreprise et des touristes désireux de vivre un séjour en immersion totale au Haras du Pin.



© apim



© apim



© apim

### Fin des travaux début 2026

Cet ensemble de maisons est dominé par deux bâtiments plus imposants. Le premier a été livré le 25 septembre et abrite 5 salles de cours et de séminaire. Il sera bientôt relié par une extension vitrée à un second bâtiment jumeau en cours de reconstruction à l'identique. Trop endommagé après l'effondrement d'un pignon, il ne pouvait être conservé.

Cette seconde tranche de travaux s'achèvera en janvier 2026. La Cité Pontavice sera alors dotée d'une dizaine de salles et pourra accueillir une centaine de personnes pour des séminaires assis.

Ce nouvel équipement pourrait accueillir prochainement d'autres formations, notamment celle du Centre national des sapeurs-pompiers sur la prévention des risques équins. 🌊

<sup>(1)</sup> L'Institut français du cheval et de l'équitation dispense au Haras du Pin plusieurs formations dans les domaines de l'élevage, de la reproduction, de l'équitation, de la sellerie, de la maréchalerie et de l'attelage.

Grâce à une réhabilitation très qualitative, la Cité Pontavice amène une nouvelle offre d'hébergement sur le Haras du Pin, ainsi que des salles de séminaire et de cours.



# Aidants : le site des solutions de proximité

Dans l'Orne, une plateforme en ligne proposera bientôt aux aidants des solutions de proximité. Déjà utilisée par plus de 500 000 personnes en France, Ma Boussole Aidants centralise gratuitement des ressources disponibles près de chez soi.



© Prasanth AdithiStock

Solliciter des aides financières ? Se déplacer ? Trouver un mode de garde pour son enfant ? Prendre du temps pour soi ? Choisir un lieu de vie adapté ? Autant de préoccupations pour des aidants parfois au bord de l'épuisement.

Être aidant implique de passer du temps à s'informer, pour comprendre la maladie ou proposer la vie la plus normale possible à son proche... Pour ceux - nombreux - qui sont démunis au moment de trouver des solutions près de chez eux, Ma Boussole Aidants<sup>(1)</sup> recense des informations et des aides de proximité, grâce à la géolocalisation. Conférences, associations, activités, spécialistes... Ces infos « ornaïses » seront agrégées au site national Ma Boussole Aidant d'ici la fin de l'année. Un service rendu possible grâce au soutien de la Conférence ornaïse des Financeurs de la perte d'autonomie, à laquelle participe le Département<sup>(2)</sup>.

<sup>(1)</sup> Le projet Ma Boussole Aidants a été impulsé en 2017 par l'Institution de Retraite Complémentaire KLESIA Agirc-Arrco et soutenu par le régime Agirc-Arrco.

<sup>(2)</sup> Dans l'Orne, cette instance, présidée par Christophe de Balorre, finance chaque année des projets en lien avec le sujet de la perte d'autonomie.

## Un annuaire de services géolocalisés

Le site *Ma Boussole Aidants* consolide des jeux de données en open data, provenant de partenaires et acteurs locaux, ainsi que des informations issues de sa fonctionnalité d'auto-référencement.

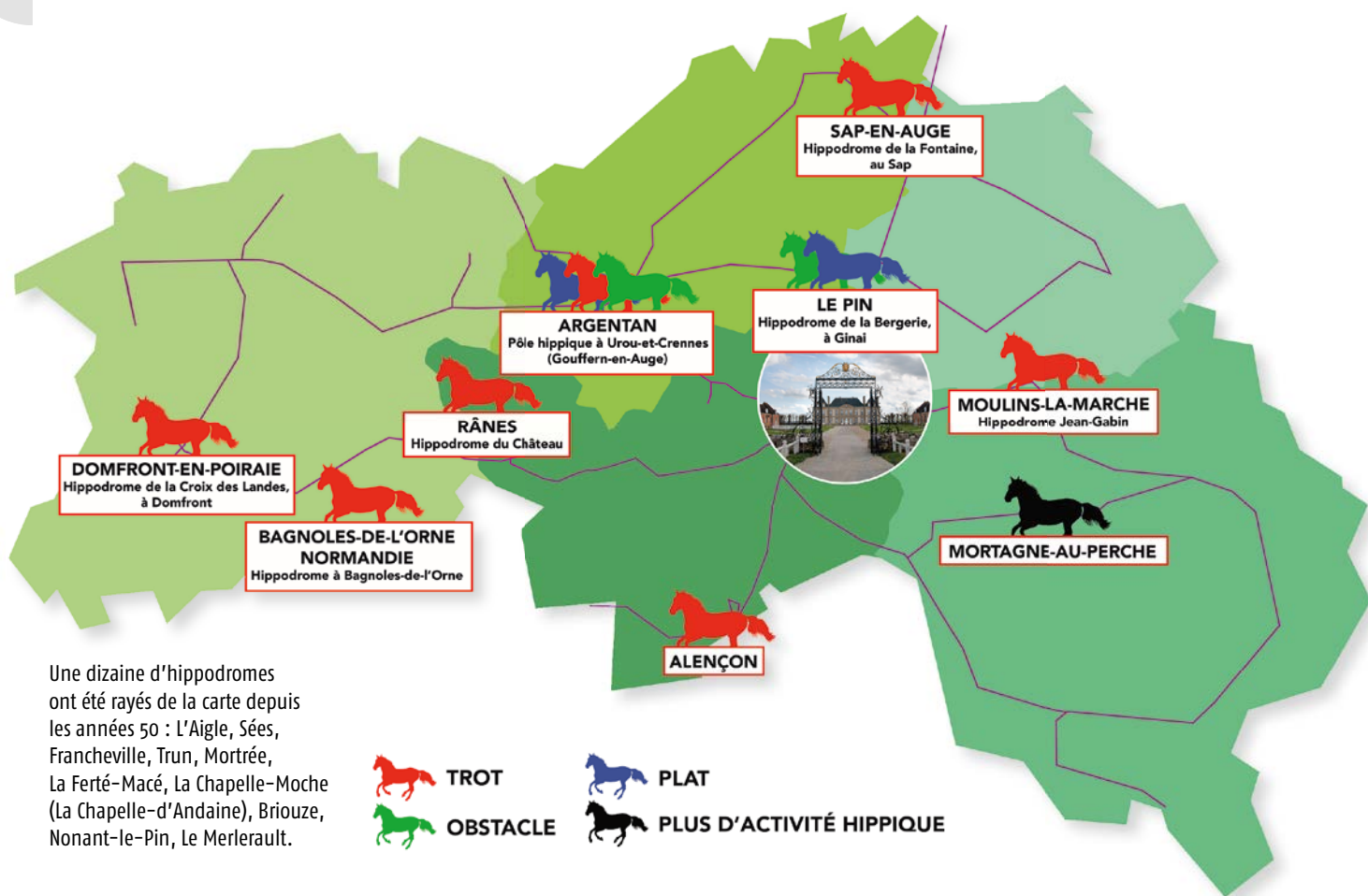
Le site regroupe aujourd'hui plus de 70 000 solutions référencées. La plateforme propose ainsi un annuaire de services et d'événements géolocalisés. Le travail de collecte, de fiabilisation et de mise à jour s'organise autour de différentes fonctionnalités :

- **Mes solutions** : un questionnaire pour identifier vos besoins, des solutions géolocalisées et personnalisées en fonction de votre situation et celle de votre proche.
- **Mes aides** : un simulateur pour connaître en quelques minutes les aides auxquelles vous avez droit, des fiches pour comprendre ces aides et les démarches pour y accéder.
- **Ma vie d'aidant** : des témoignages d'aidants et d'experts pour prendre du recul et identifier des ressources au quotidien ; des témoignages d'aidants, du diagnostic à leurs choix de lieu de vie.
- **Mes événements** : conférences, formation des aidants, groupes de soutien, activités pour mon proche et moi... Ma Boussole Aidants rassemble ici tous les événements pouvant vous intéresser.



Découvrez le site : [maboussoleaidants.fr](https://maboussoleaidants.fr)





Une dizaine d'hippodromes ont été rayés de la carte depuis les années 50 : L'Aigle, Sées, Francheville, Trun, Mortrée, La Ferté-Macé, La Chapelle-Moche (La Chapelle-d'Andaine), Briouze, Nonant-le-Pin, Le Merlerault.

## L'ORNE AUX 8 HIPPODROMES

Alors que plus de 200 hippodromes sont répartis sur le territoire national, soit la moitié du parc européen, l'Orne en détient huit sur les trente-deux qui subsistent en Normandie, deuxième région la mieux dotée.

Que serait l'Orne sans le cheval ? Et le cheval sans l'Orne ? « Ici, le prestigieux Haras national du Pin est plus connu en tant que « Versailles du cheval », désormais propriété du Conseil départemental, et depuis peu au cœur d'un vaste projet de développement, qui fait référence jusqu'à l'international ! », note Christophe de Balorre. Non sans réitérer « l'attachement de l'Orne à cette terre d'élevage équin par excellence, qui a vu naître de célèbres cracks, entrés par la grande porte dans l'histoire des courses hippiques ! »

**Le plus ancien hippodrome ornais est, sans nul doute, celui du Haras national du Pin,** à Ginai dans la commune voisine du Pin-au-Haras. Il est l'un des tout premiers construits en France, inauguré en 1823. Ses installations de La Bergerie contribuent grandement au rayonnement de cette terre de cheval, si chère à Éric de Catheu, président de la Société des

courses du Haras du Pin, bercé dans le monde de l'élevage, dans la propriété familiale de Méné-Froger.

Les meetings de Printemps et d'Automne (steeple, cross, plat) accueillent les plus grandes écuries de galop, qui apprécient tant la qualité des infrastructures que la beauté et le charme du site.

**Alençon peut s'enorgueillir de son hippodrome en cœur de ville,** mais aussi du terrain de golf qu'il ceinture, tout aussi atypique. Une alchimie dont les utilisateurs font leur affaire, sur un site dont la qualité de la piste en herbe fait référence. Cet atout, valorisé par Alain Roussel, président de la Société des Courses d'Alençon, et ses troupes, lui vaut d'accueillir des épreuves d'envergure, dont des courses à support PMU. Le dynamisme des bénévoles n'est pas non plus étranger à la sélection de l'hippodrome alençonnais pour organiser, depuis 2002, une étape du célèbre Trophée

Vert, prestigieuse compétition nationale de trot attelé.

**Le seul hippodrome du Perche est celui de Mortagne-au-Perche.** Il n'accueille plus de réunions hippiques. Toutefois, cet espace soigneusement préservé, à l'ombre du Bois Brideau, reste l'un des fleurons de la région. Ses trois tribunes en bois, décorées de frises sculptées avec des épis de faïtage en plomb ont été construites en 1862. Classées au titre des monuments historiques depuis 1996, soit peu avant leur réhabilitation, elles sont désormais protégées. Il s'agirait des plus anciennes tribunes conservées en France.

**Aux confins du Perche et du Pays d'Ouche, l'hippodrome Jean-Gabin de Moulins-la-Marche** célèbre le grand comédien (1904-1976), installé un temps à la ferme de La Pichonnière, toute proche. Son fils, Mathias Gabin-Moncorgé, a longtemps conduit l'as-



Été 1987, sur l'hippodrome Jean-Gabin de Moulins-la-Marche, avec Lino Ventura, Dominique Gabin-Montcorgé, Odette Ventura, Mathias Montcorgé, le vainqueur du premier Prix Jean-Gabin Perce-Neige et Élisabeth Allaire-Montcorgé (de g. à dr.)

sociation organisatrice des réunions hippiques, devenue Société des courses du Perche lors de sa fusion avec celle de Mortagne-au-Perche. L'équipe est désormais présidée par Serge Huot, qu'épaulait Jean-Pierre Chevalier, ancien maire et conseiller général, jusqu'à son décès, en avril. L'hippodrome moulinois lui a d'ailleurs rendu hommage lors de sa dernière réunion, le 15 septembre.

Le site, toujours propriété des Gabin, a connu les Journées Perce-Neige, lancées en 1987 par Lino Ventura lui-même, quelques semaines avant son décès brutal. Pendant de nombreuses années, des figures du grand et du petit écran ont parrainé le rendez-vous au profit de la Fondation, qui a construit ici l'une de ses maisons, foyer d'accueil pour adultes en situation de handicap. L'hippodrome Jean-Gabin s'est également distingué grâce au réalisateur Claude Zidi. En 1989, quelques séquences de son film, *Ripoux contre Ripoux*, y ont été tournées, avec notamment Philippe Noiret, Thierry Lhermitte et Line Renaud.

**À Sap-en-Auge, l'hippodrome de La Fontaine**, installé là depuis 1947, doit sa survie à la Société des courses du Sap, qui souffle cette année ses 140 bougies. Une belle histoire de familles, autant passionnées que dévouées, autour des Foulon puis des Feuillet, dont la 3<sup>e</sup> génération est actuellement aux commandes, avec Franck. Une



© Philippe Bigot

seule réunion figure au programme annuel, mais l'équipe ne désespère pas de pouvoir en proposer deux l'été prochain.

#### **L'hippodrome d'Argentan a élu domicile à Urou-et-Crennes (Gouffern-en-Auge).**

Aux rangs des 24 pôles hippiques français, il accueille 21 journées de courses par an (trot et galop), dont 12 sont des réunions PMU, retransmises sur la chaîne Equidia. Jacques Frappat achève son 7<sup>e</sup> mandat à la tête de la Société des courses, qu'il dirige de main de maître depuis un quart de siècle. Un magnifique restaurant panoramique complète les vastes installations argentanaises, largement utilisées aussi pour des événements culturels et festifs d'envergure.

**À Rânes, l'hippodrome du Parc, bientôt centenaire, est un haut-lieu des courses hippiques**, champêtre et familial. À l'ombre du château-mairie, les lieux fort chaleureux offrent un écrin convivial aux

professionnels, mais aussi aux visiteurs, toujours nombreux à s'y presser, surtout lorsque le soleil est de la fête. De quoi encourager l'équipe de Dominique Claude, dont la famille est aux commandes de la Société des courses depuis les années 30.

**À Domfront-en-Poiraise aussi**, les courses hippiques constituent des événements phares de la saison estivale. L'hippodrome de La Croix des Landes fait partie du prestigieux patrimoine domfrontais, choyé par le président, Sylvain Monsallier, et toute l'équipe de la Société des courses. Des bénévoles qui se réjouissent des renforts voisins et amis de Rânes et Bagnoles-de-l'Orne.

#### **L'hippodrome de Bagnoles-de-l'Orne Normandie**

au cœur de la seule et unique station thermale du département, prend des couleurs chaque été, à trois reprises. En lisière de la forêt domaniale d'Andaine, des milliers de visiteurs ont plaisir à s'y retrouver, notamment les 14 juillet et 15 août, dates bien ancrées au calendrier des festivités bagnolaises d'exception. Pilotée par Richard-Emmanuel Guibert, la Société des courses conserve l'empreinte d'un président que nul n'oublie, Daniel Miette, figure ornaise, dont l'engagement public dépassait largement les frontières départementales. Ce passionné de courses hippiques, longtemps président de la Fédération régionale, était un ardent défenseur des « petits hippodromes », à l'image de ceux que l'Orne est parvenue à conserver. 🌊

L'hippodrome de La Bergerie (Le Pin), à Ginai, est l'un des plus anciens de France. Chaque automne, s'y tient un meeting de très haute tenue (ici, le dimanche 13 octobre dernier).



© DR



# DES MÉDECINS POUR TOUS

**En 2020, le Conseil départemental de l'Orne a créé son Centre départemental de santé. Avec ses trois centres territoriaux et leurs antennes, il a permis à plus de 5 000 patients de retrouver un médecin traitant.**

**D**écrocher une consultation médicale est de plus en plus difficile, et pas seulement en secteur rural. Face au constat, le Département a déployé trois centres territoriaux de santé (CTS) depuis 2020, sous la bannière de son Centre départemental de santé. Le montage original, inspiré d'une initiative en Saône-et-Loire, est un atout pour attirer de nouveaux praticiens. Les médecins de la structure sont salariés par le Département (à temps partiel ou plein temps). Libérés des tâches administratives ou techniques par des assistantes, ils peuvent

se concentrer uniquement sur l'acte médical. Une recette gagnante, si l'on juge les résultats enregistrés depuis le lancement : l'arrivée de nouveaux professionnels qui se poursuit (spécialistes, dentistes) et un budget quasi à l'équilibre<sup>(1)</sup>.

### Parmi les deux premiers en France

Le succès s'appuie sur un solide travail en réseau, en partenariat avec les ordres professionnels, les praticiens, l'ARS, la Région, la Faculté de médecine et les collectivités locales. « Le Centre départemental de santé

*ne se substitue pas aux acteurs en charge de la santé sur le territoire, insiste Christophe de Balorre, président du Conseil départemental. Il vient compléter une offre insuffisante et donc en souffrance. »*

Aujourd'hui, la structure figure parmi les deux premières de France (avec celle de Saône-et-Loire). Et la démarche ornaise est suivie de près par beaucoup d'autres collectivités. 🌱

<sup>(1)</sup> Budget global 2023 : 1,72 M€, dont seulement 220 000 € à la charge du Conseil départemental.

5 000 patients ont retrouvé un médecin dans l'Orne, depuis la création du Centre départemental de santé en 2020.



© David Commercial



**23**  
praticiens<sup>(1)</sup>

**Le Centre départemental de santé, c'est :**

**19** généralistes

**1** ophtalmologue (Bagnolles-de-l'Orne)

**1** gynécologue-obstétricien (Rémalard-en-Perche)

**1** sage-femme (Rémalard-en-Perche)

**1** dentiste (Le Mêle-sur-Sarthe)

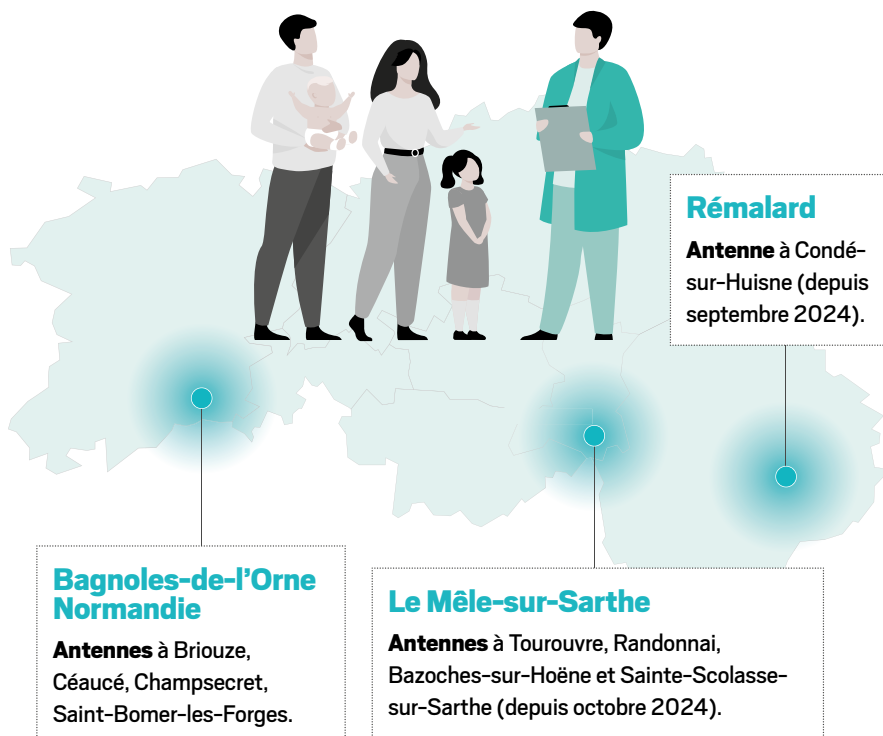
<sup>(1)</sup> Ces 24 professionnels de santé représentent près de 10 équivalents temps-plein (ETP). Ne sont pas comptabilisées : les assistantes et secrétaires médicales. Le Centre départemental de santé est par ailleurs administré par 3 salariés : une directrice (Nadège Decaen) et deux assistants techniques et comptables.





© David Commehchal

## TROIS CENTRES TERRITORIAUX EN ACTIVITÉ



© David Commehchal

Chaque centre territorial de santé (CTS) a des antennes associées (à 30 minutes maximum) ouvertes jusqu'à 20 h par semaine (*législation en vigueur*).

### Un centre à Argentan en projet pour 2025

En collaboration avec Terres d'Argentan Interco et la Ville, un 4<sup>e</sup> Centre départemental de Santé devrait voir le jour d'ici fin 2025 dans les anciens locaux d'une crèche du quartier des Provinces, avec cinq cabinets généralistes et deux cabinets dentaires. Les travaux sont en cours. Parallèlement, une antenne sera créée à Gouffern-en-Auge, pour accueillir un médecin salarié.



© David Commehchal

#### Des équipes administratives en soutien

Chaque centre territorial dispose d'une équipe d'assistantes administratives et médicales et emploie des praticiens salariés. Déchargés du suivi financier, administratif ou technique de l'activité, ces derniers se concentrent uniquement sur leur pratique médicale.

#### Une coordination des parcours

Les parcours des patients sont suivis dans le cadre de protocoles et de points mensuels, en collaboration avec les spécialistes du centre hospitalier d'Alençon.

#### Des infirmières dans le processus

Une extension des locaux est à l'étude en vue de l'accueil d'infirmières pour assurer un suivi des maladies.

Rendez-vous sur [doctolib.fr](https://www.doctolib.fr) ou par téléphone : 02 33 82 50 00



# EN POINTE SUR LA SANTÉ ÉQUINE

L'Orne compte sur ses terres 2 500 élevages de trotteurs, pur-sang, chevaux de selle, percherons et poneys. Avec les écuries de sport et les chevaux de loisir, la population d'équidés dépasse les 30 000 animaux. Pour leur bien-être et leur santé, ils peuvent compter sur des vétérinaires hautement qualifiés, mais aussi sur des sauveteurs spécialisés quand ils se trouvent dans une situation d'urgence.



© Méline Sol

## Clinique de Méheudin : aux bons soins des chevaux

**Au cœur de la Normandie, première région d'élevage, la clinique équine de Méheudin déploie un plateau technique de haut niveau qui lui permet d'assurer un service d'urgence et d'hospitalisation 24 heures sur 24, 7 jours sur 7.**

**C**réée en 1978 à Écouché par le docteur Claude Moisant, la clinique de Méheudin s'est agrandie progressivement avant de changer d'échelle en 2021 quand elle s'est associée à la clinique de la Boisrie pour constituer le groupe MB VET. Cette nouvelle entité compte aujourd'hui 54 salariés (28 vétérinaires et 26 auxiliaires spécialisés vétérinaires). Pour accompagner cette montée en puissance, la clinique de Méheudin a pris possession, cette même année 2021, d'un nouveau bâtiment qui abrite 42 box d'hospitalisation et deux blocs chirurgicaux. L'un de ces blocs est équipé d'un scanner mobile – une première en France ! – qui permet de scanner les chevaux



© Méline Sol

Savina Blot-Dollfus, directrice de la clinique.

debout avant une intervention chirurgicale, ou même en cours de chirurgie.

Ce bâtiment intègre également une unité de néonatalogie où sont hospitalisés de très jeunes poulains. Les box y sont chauffés et climatisés et permettent de garder la mère au contact du poulain tout en sécurisant les soins. « *Notre activité gynécologique est très soutenue, souligne Savina Blot-Dollfus, directrice de la clinique. Nous suivons plus de 2 000 juments tous les ans, à la clinique ou dans les haras. Nous avons aussi un centre de reproduction pour inséminer les juments avec des semences congelées ou réfrigérées, et réaliser les transferts d'embryons.* »





### Former les spécialistes de demain

Avec plus de 650 chirurgies pratiquées par an, la clinique de Méheudin est devenue en 2023 un centre de résidence pour les vétérinaires qui souhaitent passer un diplôme de spécialité. C'est actuellement le cas pour une vétérinaire résidente. Pendant 3 ans, elle accompagnera les chirurgiens au bloc, produira des publications de recherche et séjournera dans d'autres cliniques partenaires en Europe ou aux USA. Cette année, la clinique deviendra également centre de résidence en médecine interne.

### Bobologie et médecine de pointe

La clinique soigne tous les équidés en première intention et attache la même importance à tous les animaux. « *Nous sommes la porte d'entrée dans le soin, comme un médecin généraliste. On peut venir pour un cheval souffrant, un problème dentaire, une vermifugation, un vaccin. Mais nous avons aussi de nombreux spécialistes en imagerie, ophtalmologie, chirurgie, médecine interne, médecine sportive, reproduction, ostéopathie...* »

Toutes ces activités respectent un protocole d'hygiène très strict et des procédures de contrôle poussées. Le laboratoire de la clinique est particulièrement développé. Il permet un contrôle interne de biosécurité et conforte les diagnostics. « *Notre clinique est la seule en France à internaliser en équine l'activité de laboratoire de bactériologie, ce qui permet de proposer beaucoup plus vite un antibiotique qui va cibler une bactérie précise. Dans certains cas, chaque heure peut compter* », assure Savina Blot-Dollfus.



## Les pompiers de l'Orne s'équipent d'une ambulance équine

Le Service départemental d'incendie et de secours (SDIS) de l'Orne est le premier en France à se doter d'une ambulance pour les chevaux.

Souhaitée par le colonel Dominique Portenard (directeur départemental des sapeurs-pompiers de l'Orne jusqu'en mai 2023), et justifiée par la tradition équestre du département, l'ambulance équine du SDIS 61 intervient en urgence à la demande d'un propriétaire privé, d'une écurie, ou sur la voie publique à la suite d'un accident. Elle peut transporter un cheval debout grâce à son portique et un harnais porteur, ou bien couché sur un plan dur démontable et tracté par un treuil électrique. Le véhicule est aussi doté d'un kit de premiers secours et d'un casque protecteur pour les chevaux.



Pour connaître la conduite à tenir face à un cheval à secourir, les sapeurs-pompiers sont formés au risque équin.

### Des formations pour gérer le risque équin

Basée à Sées, au centre du département, l'ambulance est servie par deux ou trois sapeurs-pompiers qui ne sont pas nécessairement vétérinaires. Aujourd'hui, une vingtaine d'agents ont reçu une formation au risque équin, dispensée au Haras du Pin par l'IFCE (Institut français du cheval et de l'équitation). D'autres sessions seront programmées en 2025 pour renforcer les effectifs répartis sur le territoire. « *Pour l'heure, le véhicule est intervenu uniquement en démonstration*, précise Marion Fourcheaigu, sapeure-pomprière professionnelle, référente de l'ambulance équine. *Une doctrine est en cours d'écriture au sein du SDIS 61 pour préciser son champ d'action et les conditions d'engagement. Actuellement, nous nous limitons à placer le cheval hors de danger et prodiguons les soins d'urgence avant l'arrivée du vétérinaire. À l'avenir, nous devrions pouvoir assurer le transport vers la clinique équine la plus proche.* »

### Comment réagir face à un cheval en difficulté ?

- 1 D'abord ne vous mettez pas en danger. Un cheval en situation critique peut avoir des réactions imprévisibles.
- 2 Appelez le propriétaire. Sa présence peut rassurer l'animal. Si vous ne le connaissez pas, faites-le prévenir par le maire ou un élu de la commune.
- 3 Appelez les pompiers au 18 ou au 112. Ils adapteront les secours en fonction de la situation. Si celle-ci déborde de leur champ d'action, ils feront intervenir des équipes spécialisées dans le sauvetage-déblaiement, ou l'intervention en milieu périlleux.



# LES PRODUITS LOCAUX S'INVITENT DANS LES ASSIETTES DES COLLÈGES

Dans les cantines des collèges du département, les circuits courts sont une priorité. La démarche séduit les producteurs locaux qui apportent les produits de leur ferme dans les cuisines des établissements. À table, le midi, les repas ont désormais un autre goût.



Dans les cuisines du collège Molière de L'Aigle, Monique Fauvieaux et Sébastien Gachelin, chef cuisinier, accueillent Lucie Clouard (Gaec Châtelet Les Vaches) et Marc Burgerjon (Ferme des chèvres brasseuses).

C'est un rendez-vous maintenant bien établi. Chaque mardi matin, le chef cuisinier du collège Molière de L'Aigle, Sébastien Gachelin, reçoit sa livraison de fromages de chèvre. Face à lui, Marc Burgerjon, le producteur, installé aux Authieux-du-Puits, près du Merlerault. Venues tout droit de la Ferme des chèvres brasseuses, les bûches, cendrées ou non, ont fière allure. Pour l'huile de colza bio, c'est le même rituel, cette fois avec Lucie Clouard, venue du Gaec Châtelet Les Vaches, à L'Aigle, qui lui fournit, aussi, du pain au levain.

À chaque jour ou presque sa livraison : œufs, viande, pain, yaourts, frites fraîches, charcuterie, fruits, légumes... « *Tout ce que je peux trouver en local, je prends. Si c'est bio, c'est encore mieux* », explique le chef, passionné de cuisine qui, chaque jour de la semaine, doit servir 340 repas à des collégiens affamés (une centaine le mercredi).

#### Avec la chambre d'agriculture

Ce qui se passe à L'Aigle n'est pas une exception. Loin de là. Dans les autres établissements de l'Orne, la démarche des services de

restauration est la même. Compétent pour les collèges, le Département de l'Orne, attaché à son terroir et à son agriculture, travaille, depuis 2014, à augmenter la consommation de produits agricoles ornaux dans ses restaurants scolaires et donc à favoriser les circuits courts. Depuis 2018, un plan d'évolution pluriannuel a été mis en place, en partenariat avec la chambre d'agriculture de l'Orne, pour rapprocher les producteurs locaux des collèges et pour atteindre les objectifs fixés par les élus du Département en tenant compte des critères qu'imposent la loi EGAlim<sup>(1)</sup>.





 **34%**  
La part des achats des collèges ornaïens en produits locaux (contre 27 % au niveau national).

À la pause déjeuner, les collégiens qui fréquentent le self retrouvent les fromages de chèvre, apportés le matin même par la Ferme des chèvres brasseuses.

### Collège Molière : 40 % de produits locaux à la cantine

« Si on peut ne pas aller chercher les produits à l'autre bout de la France, c'est mieux », confie Sébastien Gachelin, chef cuisinier du collège Molière de L'Aigle. L'analyse des achats de denrées alimentaires de cet établissement sur l'année 2023 révèle une valorisation de plus de 40 % des achats en produits locaux et 28 % des achats selon les critères de la loi EGAlim (dont 26 % de produits issus de l'agriculture biologique). Pour la même année, la moyenne nationale des données EGAlim est de 16 %, dont 14 % de produits issus de l'agriculture biologique. Un résultat qui met en avant les efforts entrepris par ce collège pour améliorer la qualité des repas proposés au restaurant scolaire.



Au collège Molière, dès 6 h le matin, les repas du midi se préparent sous la direction de Sébastien Gachelin, chef cuisinier.



Au total, 34 % des achats des collèges se font en produits locaux (contre 27 % au niveau national) avec 9 % des achats selon les critères de la loi EGAlim (dont 8 % de produits issus de l'agriculture biologique).

« C'est important de donner du sens à ce que l'on fait, à la façon dont on travaille et avec qui on travaille. Le fait que nos agriculteurs, à proximité, puissent continuer à vivre, ça prend de la valeur également. Les collégiens

apprécient, et leurs parents aussi, lors des portes ouvertes », poursuit Sébastien Gachelin. À Molière, avec son équipe (Monique Fauvieux et un agent de restauration), il réalise le maximum de « fabrication maison ». « Nous sommes fiers que les élèves aient la chance de manger ces produits. C'est la preuve qu'on peut travailler et fonctionner différemment, sans exploser les budgets », souligne le chef cuisinier. Pour bien connaître ceux qui

lui livrent leurs produits, Sébastien Gachelin est même allé voir les producteurs, d'abord sur le marché puis dans leurs exploitations. « Maintenant, d'autres viennent me voir. »

<sup>(1)</sup> La Loi EGAlim (nom issu des États Généraux de l'Alimentation) a transformé le paysage de la restauration collective en France, y compris dans les collèges de l'Orne. Cette réforme ambitieuse vise à promouvoir une alimentation plus saine, plus durable et plus respectueuse de l'environnement dans les assiettes des élèves.



# VALENTIN BIVILLE

## Fondu d'art

Ses pièces habillent les hauts lieux du patrimoine ou les intérieurs prestigieux. Valentin Biville, l'un des rares fondeurs d'art en France, s'installe dans l'Orne. Dans trois ans, il aura redonné vie à l'ex-manufacture du Rocray, à Cahan.



Lampe en inox electropoli (design et réalisation Valentin Biville).

### PIÈCES UNIQUES

Du mobilier de jardin haut de gamme à l'élément d'architecture, Valentin Biville pose sa patte unique sur le patrimoine (récemment les sas d'entrée du théâtre de Cherbourg ou une rampe au musée du Louvre), sur du mobilier et de la décoration de luxe (pour des architectes ou des collectionneurs).

Il crée également des pièces uniques dans une gamme de mobilier design réputée. Ses réalisations s'exportent partout dans le monde.



Dentelle d'acier (design et réalisation Valentin Biville), dorure à l'or fin. © Firmin Biville



### UN LIEN ORNAIS

Le parcours de Valentin Biville, 33 ans, prend partiellement sa source dans l'Orne. Petit-fils de menuisier-ébéniste de la Manche, il s'est d'abord formé à la métallerie au lycée Gabriel d'Argentan, avant de se tourner vers la chaudronnerie, puis la fonderie d'art, en 2013. Installé dans la Manche depuis son lancement, il a choisi de poursuivre son développement dans l'Orne.



© Firmin Biville

### LA RENAISSANCE D'UNE ANCIENNE USINE

Provisoirement installé avec deux apprentis dans l'ancienne usine Le Chameau, à Cahan, Valentin Biville évoluera juste à côté en 2028, dans 1 500 m<sup>2</sup> de l'ex-manufacture textile du Rocray. « *C'est un patrimoine industriel rare à revaloriser* ». Une réhabilitation soutenue par le Département de l'Orne<sup>(1)</sup> et le Pays du Bocage. Plus tard, le site accueillera le public dans un showroom, une galerie d'art et un espace muséographique.

<sup>(1)</sup> 43 000 € dans le cadre du dispositif Orn'Immo, avec création d'au moins un emploi dans les trois ans.



© Firmin Biville

### COULÉE MAGIQUE

Le savoir-faire ancestral du fondeur s'exprime dans cette phase cruciale où le métal (acier, cuivre, laiton, aluminium, bronze, inox) passe à l'état liquide, à plus de 1000 degrés.

Un moment délicat et quasi-surnaturel, où l'erreur n'est pas permise. Valentin Biville aime cette intense chaleur, premier acte de la naissance d'une pièce.

+ en vidéo : [facebook.com/ValentinBiville/videos](https://www.facebook.com/ValentinBiville/videos)

Un reportage diffusé en mai 2024 par *Météo à la carte* (France 3), pour tout comprendre du savoir-faire unique de Valentin Biville.



# ENVIES

L'ORNE CÔTÉ DÉTENTE

© Julien Lambert



26

## DU BOUT DES DOIGTS

Sur un écran de cinéma, Gabriella Lacono et Grégory Grosjean jouent les pièces qui les ont toujours fait rêver... avec leurs mains, et dans des décors miniatures. À Flers le 7 janvier !

## SACRÉ CIRQUE

Ska, reggae, rock, chanson française, gypsy punkster... Après 30 ans de carrière et plus de 2000 concerts, l'inclassable Babylon Circus s'arrête à la Luciole le 23 novembre, pour un « dernier tour de piste ».

27



© DR

© Julien Feller



## DIALOGUES DE FIBRES

Avec ses dentelles en bois de buis, délicates et raffinées, Julien Feller a développé un mode d'expression unique. À découvrir jusqu'au 5 janvier 2025 au musée des Beaux-Arts et de la Dentelle d'Alençon.



© David Commenchal

28

## JEUNES PERCHERONS

Née il y a plus de 150 ans, la Foire aux poulains et percherons du Mêle-sur-Sarthe est le plus grand rassemblement de poulains de race percheronne en France. Une fête, pas seulement pour les éleveurs. Animations et spectacle garantis le samedi 30 novembre !

# DES SÉMINAIRES au vert

**À Feings, en plein cœur du Perche ornais, Alexia et Nicolas Kentzler ont réhabilité un ancien haras pour accueillir des événements privés (mariages, anniversaires) et des séminaires d'entreprise. Ouvert fin 2018, le Domaine de la Revardière prend cette année une nouvelle dimension avec la création d'une grande salle de réception.**

Photos Stéphane Maurice - apim



Alexia Kentzler.

**C**hanger de vie, quitter la ville... Comme beaucoup de Parisiens, Alexia et Nicolas Kentzler ont caressé ce rêve. Pas longtemps car, de l'idée à la réalisation, il se sera écoulé 24 mois à peine. « Nous avons le sentiment d'avoir fait le tour de nos métiers (avocate fiscaliste et banquier) et, la quarantaine arrivée, nous avons senti que c'était le bon moment pour nous lancer dans une nouvelle aventure », se souvient Alexia Kentzler.

Le choix du Perche s'est fait naturellement. « Je connaissais bien la région puisque mes parents possèdent une maison à Bois-sy-Maugis. Mais il fallait trouver le lieu... Des trois propriétés visitées, le haras de Feings était la seule à se prêter au projet. »

Après une année pour tracer les plans et obtenir le permis de construire, puis une

seconde pour mener les travaux avec des entreprises locales, les anciennes écuries se sont transformées dans le respect du bâti traditionnel. Elles accueillent désormais des salles de réception et 9 chambres.

Le démarrage de l'activité en novembre 2018 est prometteur, mais la crise sanitaire vient briser l'élan. « En trois jours, toutes nos réservations sont annulées. » Après une année de doute et d'adaptation, le rebond sera spectaculaire. Mais il faudra attendre le troisième exercice pour obtenir des résultats objectifs. « Ce n'est qu'à ce moment que nous avons su que notre positionnement était le bon. »

## Une note de 5/5 sur Google

Pour se démarquer dans une offre qui s'est beaucoup densifiée, notamment dans le Perche, le Domaine de la Revardière doit

s'assurer une bonne visibilité sur les réseaux, et être référencé sur de nombreuses plateformes de location. Quelles soient grand public (Airbnb, Mariages.net...) ou professionnelles (Kaktus, Naboo, Le Collectionist, ChicVillas...).

Le Domaine se distingue aussi par la qualité des services proposés. « C'est un petit écosystème qui nous entoure. Nous avons mis en place des habitudes de travail avec des prestataires sélectionnés avec soin. Des chefs à domicile et des traiteurs qui peuvent s'adapter au format souhaité, pour proposer un cocktail, un repas classique ou un barbecue autour de notre grand braséro. »

De nombreuses activités peuvent agrémente les séances de travail : yoga, méditation, tir à l'arc, décollage en montgolfière depuis les pelouses, balades en Combi, vélos électriques, visites de brasserie ou de cidrerie locales... Les possibilités sont infinies.

## D'autres projets à venir

Pour pouvoir travailler toute l'année et recevoir les mariages et anniversaires le week-end sans louer de chapiteau, Alexia et Nicolas Kentzler ont sauté le pas. « Nous avons restauré le dernier bâtiment inutilisé. » Au mois de juin, après sept mois de travaux, l'ancienne grange est devenue une superbe salle de réception, exploitable toute l'année grâce à son plancher chauffant.

L'histoire ne devrait pas s'arrêter là. Pour augmenter leur capacité de couchage, le couple envisage plusieurs scénarios : quatre chambres supplémentaires pourraient se nicher sous les combles et quelques cabanes s'inviter dans le parc dans les prochaines années. 🌿





Le Domaine n'accueille jamais deux événements simultanément. Chaque client a l'exclusivité des lieux.



## Les aides départementales pour le tourisme

Le Département de l'Orne accompagne les porteurs de projets touristiques. Pour réaliser l'aménagement de sa salle de réception, le Domaine de la Revardière a bénéficié d'une subvention départementale de 30 000 €.



Sous le toit cathédrale et la charpente du XVII<sup>e</sup> siècle (1655), la nouvelle salle de réception peut accueillir jusqu'à 170 convives.



Bois, pierre, teintes naturelles, vieux établis... La décoration du Domaine se veut chaleureuse tout en répondant aux attentes d'une clientèle professionnelle.



Les 9 chambres, toutes dotées d'une salle de bain privée, proposent 18 couchages.





© S. Maurice - apim



## Le Haras du Pin à l'heure d'hiver

**LE-PIN-AU-HARAS** - Pas de morte saison au Haras du Pin. Le site le plus visité de l'Orne vous accueille aussi durant les congés d'automne et d'hiver. Pour les vacances de la Toussaint, le spectacle équestre d'Halloween, « Voyage entre les mondes », vous invite à traverser le temps jusqu'au 2 novembre. Ensuite, pour accompagner les animations de Noël (lire ci-contre), le haras présente son nouveau spectacle *Cheval de lune*, une création de la compagnie l'Art est cabré, du 6 décembre au 5 janvier.

Durant les vacances scolaires, vous pourrez aussi découvrir le domaine, le temps d'une balade en attelage, avec deux magnifiques chevaux de trait normands (activité possible les jours de spectacle). À moins que vous ne souhaitiez sillonner les circuits fléchés autour du haras à bord d'une golfette (à partir du 10 € par heure). Vos enfants adorent les poneys ? L'animation les P'tits Pins est faite pour eux. Durant toute une matinée, ils pourront les préparer avec grand soin, les faire travailler à pied avec des rênes, et bien sûr les monter ou les atteler, et même s'initier à la voltige (à partir de 40 € par enfant).

### + D'INFOS ET RÉSERVATIONS :

Ouvert tous les jours pendant les vacances scolaires, de 10 h 30 à 17 h. Haras national du Pin - 61310 Le Pin-au-Haras - 02 33 36 68 68 - [info@harasnationaldupin.fr](mailto:info@harasnationaldupin.fr)  
[www.haras-national-du-pin.com](http://www.haras-national-du-pin.com)



## Magie de Noël au Haras du Pin

© Mélanie Guillamot



Le Haras du Pin se met aux couleurs de Noël avec des spectacles pour petits et grands, un mapping sur le château et la présence du Père Noël lors d'un grand marché où vous pourrez préparer vos cadeaux auprès des meilleurs artisans et producteurs ornaïens. Un moment de partage en famille à savourer dans le « Versailles du cheval ».

+ D'INFOS 02 33 36 68 68

[www.haras-national-du-pin.com](http://www.haras-national-du-pin.com)

## Voyage dans le temps au Musée des Commerces et des Marques

© J.E. Rubin - C061



La mise en scène du Musée des Commerces et des Marques, avec « Du panier au Caddie®, deux siècles de consommation », propose une promenade instructive, nostalgique et ludique. Une exposition permanente jalonnée de reconstitutions d'anciennes boutiques et d'espaces d'interprétation autour des thèmes du commerce d'autrefois, des marques, de la publicité et des objets publicitaires.

+ D'INFOS 02 33 25 55 55

[www.musealesdetrouvre.fr](http://www.musealesdetrouvre.fr)

## Bagnoles-de-l'Orne, la station forme

© Christophe Aubert



Pas question de se laisser aller ! On se maintient en forme sur les sentiers mis en place par la station de Bagnoles-de-l'Orne. Parcours de trail, VTT, gravel, marche nordique... seront au programme de votre cure bien-être au cœur du magnifique massif forestier des Andaines de plus de 7 400 hectares.

+ D'INFOS 02 33 37 85 66

[www.bagnolesdelorme.com](http://www.bagnolesdelorme.com)

02 33 28 88 71  
+ [www.ornetourisme.com](http://www.ornetourisme.com)



© AM. SAC-ÉPÉE

## Noël à Bellême : une parenthèse enchantée

**BELLEME** - La tradition est désormais bien établie à Bellême. Depuis 13 ans, Noël se fête en lumières tout au long du mois de décembre. Le coup d'envoi des animations sera donné le vendredi 6 décembre à 19 h lorsque le maire accueillera les enfants des écoles devant la mairie pour chanter Noël. Tous ensemble, ils partiront ensuite faire le tour de la ville en musique pour admirer les boutiques décorées et les rues parées de lumières. Les marchés de Noël se tiendront les 7, 8 et 14, 15 décembre autour d'une trentaine de chalets. Une vingtaine d'artisans-créateurs se rassembleront également dans la salle des fêtes pour proposer bijoux, chapeaux, douceurs à déguster sur place ou à offrir... Toutes les animations pour les enfants seront gratuites. Pour encore plus de magie, trois compagnies se produiront dans les rues à partir de 17 h 15 les 7, 8 et 14, 15 décembre. « Municipalité, commerçants, habitants, bénévoles... Noël à Bellême, c'est l'affaire de tous, assure Anne-Marie Sac-Épée, adjointe au maire. Ce sont de petits moments de bonheur partagés, une parenthèse hors du temps qui procure beaucoup de sérénité et fait du bien aux gens. »

### PRATIQUE

**Illuminations :** du 6 décembre au 5 janvier - **Marchés de Noël, parades, arrivées du Père Noël :** samedis 7 et 14 décembre, dimanches 8 et 15 décembre - **Concerts :** Noël : 21 décembre - Gospel : 27 décembre



© Sixiques Image

## La Michaudière et les villages illuminés

**JUVIGNY-SOUS-ANDAINE** - Depuis 1996, le bocage ornaïen brave les frimas de l'hiver pour réchauffer les cœurs. Comme par enchantement, 70 villages s'illuminent à l'approche de Noël. Et jusqu'à l'Épiphanie, communes et particuliers rivalisent d'imagination pour éblouir les visiteurs. Unique en France, le phénomène surprend par son ampleur et sa longévité. En drainant jusqu'à 120 000 visiteurs, dont beaucoup sont emmenés de village en village par les autocaristes de la région, le concours des villages illuminés a su créer une mini-saison touristique en plein hiver. À Juvigny-sous-Andaine, La Michaudière compte parmi les sites incontournables de ce circuit depuis 18 ans. La ferme accueille groupes et individuels du 30 novembre au 4 janvier, de 17 h 30 à 22 h (23 h pendant les vacances scolaires). L'accès au site est gratuit et si vous voulez prolonger la soirée en dînant sur place, il suffit de réserver votre table au restaurant de la ferme. Les 20 et 27 décembre, La Michaudière offrira également des cars de tourisme pour vous emmener à la découverte des villages illuminés. Rendez-vous à partir de 16 h 15.

### PRATIQUE

La Michaudière - Circuit-dîner sur réservation - [info@lamichaudiere.fr](mailto:info@lamichaudiere.fr) Tél: 02 33 38 27 78 - [www.lamichaudiere.fr](http://www.lamichaudiere.fr)



# L'AGENDA

ÇA SE PASSE PRÈS DE CHEZ VOUS

## SPECTACLES

**15 novembre**  
ARGENTAN (Quai des Arts)



*Roman Doduik : Adorable.* L'humoriste qui fait le buzz sur Tik Tok ! Sans tabou mais toujours avec une sympathie communicative, Roman Doduik esquisse les clichés et offre un show qui renouera le dialogue entre les générations.  
Tél. : 02 33 39 69 00

**15 novembre**  
L'AIGLE (Risle en Scène)

*Scarlett (emportée par le vent).* Une adaptation (très)

libre d'*Autant en emporte le vent* par la Compagnie Banquise Banquise.

Trois comédiens traversent une guerre, sauvent des vies, abolissent l'esclavage, font fortune, perdent tout, parlent d'amour, se marient, se déchirent, mais surtout se désirent.

Tél. : 02 33 84 44 44

**16 novembre**  
MORTAGNE-AU-PERCHE (Carré du Perche)

*Deux avocats, deux musiciens, un procès.* Une pièce de théâtre musicale où deux avocats et deux musiciens classiques (piano et violoncelle) font se rejoindre paroles et notes autour du procès de Louis XVI.

Tél. 02 33 83 34 37

**30 novembre**  
BRETONCELLES (Salle des fêtes)

*OpéraPiécé.* Deux chanteuses en mal de contrats et un accordéoniste, dans un spectacle d'humour musical qui se déroule entre deux coups de fil aux Assedics.

Tél. 02 37 37 23 27



Iliade

**3 décembre**  
GACÉ (Le Tahiti)

*Gotainer ramène sa phrase.* L'auteur-chanteur-comédien fantaisiste donne ici la parole à ses textes. Du théâtre musical spectaculaire, innovant et drôle, servi par un duo épatant qui donne libre cours à sa gourmandise des mots !

Tél. : 02 33 67 54 85 C61

**6 et 7 décembre**  
FLERS et MORTAGNE-AU-PERCHE



Monsieur Gacé

*Madame ose Bashung.* Quand des créatures travesties de cabaret chevauchent l'univers de Bashung version plumes et paillettes, forcément, ça galope !

Tél. : 02 33 29 16 96 SNAT61

**7 décembre**  
ARGENTAN (Quai des Arts)

*Carmen Flamenco.* Quand l'opéra rencontre le flamenco...

Une adaptation mêlant théâtre, chant lyrique, cante jondo et danse flamenco.

Tél. : 02 33 39 69 00

**10 décembre**  
ALENÇON (Anova/Snat61)

*What will have been.* Trois circassiens, accompagnés d'une violoniste, repoussent les limites de leur corps et du cirque contemporain dans un spectacle intime et profondément émouvant.

Tél. : 02 33 29 16 96 SNAT61

**7 janvier**  
FLERS (Forum)



Julien Lambert

*Du bout des doigts.* Gabriella Lacono et Grégory Grosjean ont choisi d'interpréter les pièces qui les ont toujours fait rêver... mais avec leurs mains ! Filmés en gros plan au sein de décors miniatures puis projetés sur un écran de cinéma, les vingt doigts dansants des deux interprètes donnent vie et corps aux personnages qu'ils incarnent.

Tél. : 02 33 29 16 96 SNAT61

**FLERS (Forum)**  
**ALENÇON (Snat61)**

**UN AUTEUR, DEUX CHEFS-D'ŒUVRE, QUATRE SOIRÉES**

**24 février (FLERS)**  
**27 février (ALENÇON)**

*Iliade.* Une scénographie minimaliste pour retracer l'épopée opposant Achille à Hector.

**25 février (FLERS)**  
**28 février (ALENÇON)**

*Odyssée.* Une pièce qui nous embarque pour suivre le voyage d'Ulysse, entre errance et espérance.

Tél. : 02 33 29 16 96  
SNAT61

**12 janvier**  
ARGENTAN (Quai des Arts)



DR

*Piaf ! Le Spectacle.* L'histoire de la carrière de la chanteuse Édith Piaf à travers ses chansons inoubliables, une scénographie originale et des projections d'images inédites jamais publiées auparavant.

Tél. : 02 33 39 69 00

**14 janvier**  
PASSAIS VILLAGES (Salle multiculturelle)

*Le Malade imaginaire - Collectif Citron.* La langue de Molière, ici dépourvue de toute complexité, se délivre avec aisance, rendant l'œuvre accessible à tous. Une performance engagée et touchante.

Tél. : 02 33 38 88 20 C61



Haras du Pin

## HARAS NATIONAL DU PIN

**Du 22 au 24 novembre.** Concours de Saut d'Obstacles Amateur Pro.

**Du 6 décembre au 5 janvier 2025.** Spectacle de Noël

**6, 7 et 8 décembre.** Marché de Noël

**22 décembre.** Concours de Saut d'Obstacles Club Pony

**Du 8 février au 9 mars 2025.** Spectacle carnaval

Tél. 02 33 36 68 68

haras-national-du-pin.com



**15 janvier**  
**ALENÇON** (Anova/Snat61)



**Storm.** À l'aide de puissants ventilateurs industriels, quatorze danseurs nous offrent une performance à couper le souffle, en solo, duo, trio ou dans des chorégraphies d'ensemble.

Tél. : 02 33 29 16 96 **SNAT61**

**21 janvier**  
**LA FERTÉ-MACÉ**  
(Salle Gérard Philippe)

**La Ferme des animaux** – Cie La Fleur du Boucan. Au cœur d'une cuisine champêtre, au milieu des bottes de paille et des cagettes, deux narrateurs malicieux nous proposent une adaptation captivante de l'œuvre de George Orwell.

Tél. 02 33 14 14 79 **C61**

**5 février**  
**GACÉ (Le Tahiti)**

**Un monde hostile pour un cœur tendre** – Tanguy Pastureau. Après le succès de son premier spectacle, l'humoriste et chroniqueur revient avec une nouvelle création.

Tél. 02 33 67 54 85 **SNAT61**

**6 février**  
**FLERS (Forum)**

**Richard III.** Complot, manigances, meurtres... Une pièce qui conte l'ascension au trône de Richard III, tyran sanguinaire et avide de pouvoir.

Tél. : 02 33 29 16 96 **SNAT61**

**6 et 7 février**  
**ALENÇON (Snat61)**



**Le WhiteOut.** Une proposition théâtrale immersive qui nous fait vivre une enquête haletante alliant happening, performance théâtrale, expérience de réalité virtuelle et théâtre forum.

Tél. : 02 33 29 16 96 **SNAT61**

**7 février**  
**ARGENTAN (Quai des Arts)**

**Roméo et Juliette.** Un chef-d'œuvre du ballet classique interprété par 35 artistes du Grand Ballet de Kiev.

Tél. : 02 33 39 69 00

**LA LUCIOLE ALENÇON**

Tél. 02 33 32 83 33 - www.laluciole.org



Babylon Circus



Kimberose



Carinne Bestlights

KLT et Jessy Elsa Palma

**15 novembre** : Open Mic  
**16 novembre** : RSKO + Carte blanche à Zone 61 (1<sup>re</sup> partie)  
**21 novembre** : Aïlocha Schneider + Poppy Fusée (1<sup>re</sup> partie)  
**23 novembre** : Babylon Circus  
**28 novembre** : Eddie 9V + The Cinelli Brothers  
**5 décembre** : Just Alone  
**7 décembre** : Kimberose + Malaka (1<sup>re</sup> partie)  
**13 décembre** : Couleur Terre  
**14 décembre** : Résonance : Marc Leprince + Passing Noise  
**19 décembre** : KLT & Jessy Elsa Palma  
**20 décembre** : Stinky + Tromblon



Aïlocha Schneider

**25 février**  
**RIVES D'ANDAINE**  
(Théâtre de Couterne)

**Larzac !** – Cie Treize-trente-six. Seul en scène, Philippe Durand partage les témoignages bruts et intimes des habitants du Larzac. À travers une mise en scène épurée, il rend hommage à un collectif qui perdure et prospère depuis 40 ans. Un voyage au cœur d'une utopie concrète et durable.

Tél. : 02 33 38 88 20 **C61**

vocal vous propose un voyage savamment harmonisé qui traverse le XX<sup>e</sup> et le XXI<sup>e</sup> siècle.  
Tél. 06 07 02 86 99

**19 novembre**  
**LA FERTÉ-MACÉ**  
(Salle Gérard Philippe)

**Veranda – Là-bas.** Composé de la comédienne Catherine-Audrey Lachapelle et du musicien Léandre Joly-Pelletier, Veranda offre un parfait mélange d'influences, accordant habilement country, folk et bluegrass.

Tél. 02 33 14 14 79 **C61**

**CONCERTS**

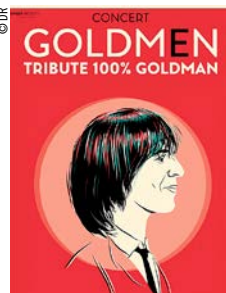
**16 novembre**  
**BAGNOLES-DE-L'ORNE**  
(Centre d'animation)

**Quartetto Elastico.** L'accordeoniste et compositeur de renommée internationale Riccardo Tesi présente son dernier album *La Giusta Distanza*, accompagné de ses acolytes qui forment L'Elastico Trio.

Tél. 02 33 37 85 66

**17 novembre**  
**L'AIGLE**  
(Église Saint-Martin)

**Les Gars Sons.** De la musique sacrée aux chants populaires en passant par les musiques traditionnelles, l'ensemble



**23 novembre**  
**FLERS (Forum)**  
**Goldmen – Tribute 100 % Goldman.** Un concert 100 % live qui redonne vie sur scène aux titres qui ont marqué les années 1980 à 2000 et que le public connaît par cœur.  
Tél. 02 33 98 42 22

**7 décembre**  
**LA-LANDE-PATRY**  
(Salle Émile Halbout)

**Louis Sclovis.** Un concert du célèbre clarinettiste dans le cadre du festival « Jazz dans les prés ».

jazzdanslespres.fr

**10 décembre**  
**ARGENTAN (Quai des Arts)**

**Neuvième Planète** – Animés par la percussion, la danse et le chant, trois musiciens nous emportent dans des contrées lointaines à travers des compositions originales, chantées en français, en espagnol, en langues amérindiennes et béténoises.

Tél. : 02 33 39 69 00

**7 février**  
**MORTAGNE-AU-PERCHE**  
(Carré du Perche)

**Soirée Carré Pêle-Mêle – March Mallow.** Le groupe nous embarque pour un voyage introspectif où les époques se mêlent. Le son du jazz des années 40 flirte avec la soul des sixties, le swing ou encore le blues.

Tél. 02 33 83 34 37

**EXPOS**

**L'AIGLE**  
**Salle d'exposition des tanneurs**

**26 novembre**  
**au 1<sup>er</sup> décembre**  
*La musique américaine à travers les pochettes de vinyle.* Une exposition d'Alain Siard qui partage sa passion pour le rock et retrace son histoire à travers deux cents pochettes de vinyles de sa collection.

Tél. 02 33 84 44 44

**BRIOUZE**  
**Espace culturel du Houlmé**  
**Jusqu'au 30 novembre**

*Les grandes foires normandes.* Depuis plus de quarante ans, le photographe et auteur Christian Malon photographie le monde paysan en France.

Tél. : 02 33 62 81 50

**BRETONCELLES**  
**Galerie du Bout du pré**  
**Jusqu'au 30 novembre**

*L'identité du territoire.* Elko, jeune photographe, recherche son identité sur le territoire au travers d'une série photographique en noir et blanc.

Tél. : 06 03 27 22 86

**ALENÇON**  
**Archives départementales**  
**18 novembre 23 février**

*Affinités intemporelles.* Une présentation étonnante d'œuvres d'art contemporain et d'archives plus ou moins patinées pour interroger notre perception des matières, du sens et de l'effet du temps qui passe.

Tél. : 02 33 81 23 00

**Musée des Beaux-Arts et de la Dentelle**  
**Jusqu'au 5 janvier**



© Julien Feller

*Dialogues de fibres.* Sculptures de Julien Feller. Le jeune sculpteur développe depuis plusieurs années un mode d'expression unique, en réalisant des dentelles en bois de buis, délicates et raffinées.

Tél. 02 33 32 40 07

**NOCÉ**  
**Manoir de Courboyer et Maison du Parc**  
**Jusqu'au 21 avril**

*La photographie et la peinture s'installent à Courboyer.* Deux nouvelles expositions à découvrir :

– *Dans les pas de Camille et un peu plus loin...* est signée de trois photographes bien connus du territoire, Christophe Aubert, David Commenchal et Jean-Léo Dugast.  
– *Entre patrimoine bâti et nature*, exposition d'aquarelles sur le paysage percheron.

Tél. 02 33 25 70 10

**CARROUGES**  
**Château**

**Jusqu'au 2 mars**  
**LES CHAMBRES DES MERVEILLES**

Ancêtres des musées, les cabinets de curiosités qui rassemblaient merveilles de la nature et objets précieux étaient une manière pour les princes de montrer leur



© Centre des Monuments Nationaux

goût savant. Partez à la découverte de près de 250 objets à travers sept cabinets, animés, lumineux ou sonores.

Tél. 02 33 27 20 32

## FESTIVALS, FOIRES, SALONS

**9 et 10 novembre**  
**SAP-EN-AUGE (Écomusée)**  
*Fête du cidre à l'ancienne.*  
Nombreuses animations et démonstrations, marché de produits locaux et artisanaux, pépiniéristes, groupes folkloriques, expositions de machines agricoles.  
**Tél. 02 33 35 25 89**

**30 novembre**  
**LE-MÊLE-SUR-SARTHE**



*Foire aux poulains percherons.*  
Concours mâles et femelles, vente aux enchères, nombreuses animations, artisanat, restauration sur place  
**Tél. 02 33 27 63 97**

**23 au 25 novembre**  
**BRIOUZE**  
*Foire de la Sainte-Catherine.*  
Foire aux arbres, nombreux pépiniéristes, animations, foire aux bestiaux (le 25).  
**Tél. 02 33 62 20 10**

**23 février**  
**SAINT-CYR-LA-ROSIÈRE (Écomusée du Perche)**  
*Fête de la poterie.* Marché de potiers, démonstration de cuisson au raku, cuisson de poteries dans le four à céramiques du prieuré, animations pour les enfants.  
**Tél. 02 33 73 48 06**

## SORTIES, ATELIERS, CONFÉRENCES

**15 novembre**  
**LA CHAPELLE-VIEL**  
*Pays de l'Aigle Astronomie.*  
Observation des étoiles.  
**Tél. 06 78 51 91 29**

**15 novembre**  
**TOUROUVRE AU PERCHE (Les Muséales)**  
Projection du documentaire *Des fleurs sur le chemin*, suivi d'un débat.  
**Tél. 07 67 97 43 28**



## POUR FÊTER NOËL

**BOCAGE ORNAIS**  
**Du 1<sup>er</sup> décembre au 5 janvier**  
*Villages illuminés dans le Bocage®*  
[www.villagesillumines.fr](http://www.villagesillumines.fr)  
**Tél. 02 33 38 53 97**

**CARROUGES (Château)**  
**Du 2 décembre au 7 janvier**  
*Le Château en habits de fête.* Déambulez dans les appartements du château décoré pour Noël.

**23 décembre**  
*Vert lumière* – Spectacle au coin du feu pour les familles.  
**Tél. 02 33 27 20 32**

**26 et 27 décembre**  
*La Nuit des rois.* Ouverture nocturne du château décoré et de ses expositions.

**VAL D'ORNE**  
**14 décembre au 5 janvier**  
*Route des crèches.* Des crèches toutes différentes à admirer dans plusieurs églises du Val d'Orne qui ouvrent leurs portes à cette occasion.  
**Tél. 02 33 35 86 57**

Nombreux autres rendez-vous pour fêter Noël dans l'Orne. Informations auprès des Offices de Tourisme et sur [ornetourisme.com](http://ornetourisme.com)

**16 novembre**  
**RÉMALARD EN PERCHE (Médiathèque)**  
*Découvrir et comprendre notre univers.* Une conférence de Pascal Chambrud à la découverte des planètes, étoiles, galaxies...  
**Tél. 02 33 83 65 93**

**17, 24 et 30 novembre, et 8, 14 et 22 décembre**



**L'AIGLE (Église Saint-Barthélemy)**  
Sorties mycologiques.  
**Tél. 06 78 26 82 94**

**24 novembre**  
**SÉRIGNY (Château du Tertre)**  
*Journée thématique d'écriture au Château du Tertre.*  
Thème : la musique.  
**Tél. 07 17 15 21 27**

**25 novembre**  
**ALENÇON**  
*Journée internationale de lutte contre les violences faites aux femmes.*

Lectures théâtralisées et musicales tirées des témoignages recueillis.  
**Tél. 02 33 29 67 36**

**7 décembre**  
**SAINT-CYR-LA-ROSIÈRE (Écomusée du Perche)**  
*Atelier créatif en famille.*  
Atelier créatif de décorations de Noël avec couronnes décorées d'éléments naturels, petits sapins en osier...  
**Tél. 02 33 73 48 06**

**14 décembre**  
**FRANCHEVILLE (Mairie)**  
*Petits cailloux, grandes histoires !* Balade accompagnée à la découverte du sous-sol, un monde invisible qui façonne les paysages.  
**Tél. 02 33 81 13 33**

**20 décembre**  
**LA CHAPELLE-VIEL**  
*Pays de l'Aigle Astronomie.*  
Observation des étoiles.  
**Tél. 06 78 51 91 29**

**8 février**  
**SÉRIGNY (Château du Tertre)**  
*Journée thématique d'écriture au Château du Tertre.*  
Thème : Fais-moi peur.  
**Tél. 07 17 15 21 27**

## JEUNE PUBLIC

**18 novembre**  
**ARGENTAN (Quai des Arts)**  
*Poucette.* Devant les yeux et les oreilles des spectateurs, une histoire se dessine : celle de Poucette, l'enfant immense et minuscule. Un voyage poétique sans paroles, où le dessin de sable et la musique expriment toute leur puissance narrative.  
**Tél. 02 33 39 69 00**

**6 décembre**  
**DOMFRONT (Théâtre)**  
*Kosmos.* Un spectacle à l'esthétique burlesque et transformiste, où les comédiennes passent sans cesse du conte à la manipulation d'objets, pour le plus grand plaisir des petits et des grands. Dès 7 ans.  
**Tél. 02 33 38 88 20 C61**

**21 décembre**  
**ARGENTAN (Office de tourisme)**  
*Enquête policière de Noël.* Le Père Noël a disparu ! Une enquête policière en famille, pour petits et grands. Dès 7 ans, réservation obligatoire.  
**Tél. 02 33 67 12 48**

**21 décembre**  
**LE PIN-LA-GARENNE (Espace Beaulieu, salle Jacques Martin)**  
*Cabaret – Les Soirées du Pin – Le Noël enchanté.*  
Deux représentations exceptionnelles pour célébrer la magie de Noël en famille.  
**Tél. 02 43 89 98 64**

**6 février**  
**MESSEI (Salle La Varenne)**



*Bateau.* Mêlant théâtre d'objets, poésie et cirque, ce spectacle nous fait retrouver notre âme d'enfant avec nostalgie et émerveillement.  
**Tél. 02 33 96 71 99 C61**

## SPORT

### FOCUS

**MONTILLY SPORTS NATURE festival**

**10 et 11 novembre**  
**MONTILLY-SUR-NOIREAU**

### MONTILLY SPORTS NATURE FESTIVAL

Huit disciplines ouvertes à tous niveaux et toutes catégories d'âge : cross international, course nature, rando VTT et pédestre, trail nocturne, marche nordique, canicross et canirando.  
**Tél. 06 10 66 38 24**

**24 novembre**  
**BRIOUZE**  
*Les Foulées Briouzaines.*  
Foire de la Sainte-Catherine.  
**Tél. 02 33 62 20 10**

**14 décembre**  
**SÉES**  
Les 10 km de Sées.  
**Tél. 06 86 42 42 93**

**19 au 26 janvier**  
**BAGNOLES-DE-L'ORNE**  
Tournoi international de tennis masculin.  
**Tél. 06 79 20 18 37**

**RETROUVEZ TOUT L'AGENDA SUR**  
[ornetourisme.com](http://ornetourisme.com)



# Tribunes

Conformément à la loi relative à la Démocratie de proximité, *L'Orne Magazine* ouvre ses colonnes à l'expression libre des groupes politiques constitués au sein du Conseil départemental. Le contenu de ces tribunes libres ne saurait engager la responsabilité du directeur de publication.

## Majorité départementale

### « Le Département se mobilise pour faire plus malgré un contexte particulièrement difficile »

« **R**écemment encore, l'État central – le ministère du Budget – accuse les communes, intercommunalités, départements et régions d'être, en grande partie, responsables du déficit public ; c'est naturellement faux ! Car, contrairement à l'État, nos collectivités – dont le Département de l'Orne – votent chacun de leur budget à l'équilibre ; c'est une obligation !

En revanche, quand le même ministère affirme que les dépenses de fonctionnement de ces mêmes collectivités augmentent, il a bien raison. S'agissant du Conseil départemental de l'Orne, deux exemples – parmi tant d'autres – le prouvent ; ils concernent les mineurs non accompagnés (MNA) et les bénéficiaires du Revenu de solidarité active (RSA).

Dans l'Orne, le nombre des MNA ne cesse d'augmenter de façon très sensible. De 150 au 1<sup>er</sup> janvier dernier, nous sommes passés à 187 au 1<sup>er</sup> septembre, dont 54 sont... majeurs ! Et chaque jour, il nous en arrive de nouveaux, orientés par la plateforme nationale. Bien entendu, nous nous en occupons ; il nous faut les héberger, les nourrir, les vêtir, les soigner, mais aussi les former. Pour le Conseil départemental, un MNA représente un coût de 90 € par jour. La dépense continue d'exploser : 5,6 M€ en 2024. L'État ne peut pas nous laisser assumer seuls !

S'agissant des bénéficiaires du Revenu de solidarité active (RSA), leur accompagnement continue à nous mobiliser, avec courage et détermination, et nous saluons le travail remarquable de nos services. Mais l'évolution des effectifs et des profils nécessite l'embauche de plusieurs dizaines d'agents supplémentaires, à la seule fin de pouvoir faire face. Là encore, l'État n'assume pas les dispositifs qu'il décide d'en haut, le plus souvent arbitrairement, et surtout sans nous donner les moyens de les mettre en œuvre !

L'État ne peut nous accuser d'être incapables de tenir nos dépenses et, en même temps, nous en imposer sans cesse de nouvelles. Un vrai changement de méthode et de cap s'impose ! »

Valérie ALAIN, Anick BRUNEAU, Béatrice BUON-MÉTAYER, Cendrine CHAZÉ, Thierry CLÉREMBEAUX, Christophe de BALORRE, Sophie DOUVRY, Jean-Vincent du LAC, Jean-Pierre FÉRET, Marie-Françoise FROUËL, Michel GÉNOIS, Frédéric GODET, Xavier GOUTTE, Élisabeth JOSSET, Paule KLYMKO, Agnès LAIGRE, Alain LANGE, Véronique LOUWAGIE, Laurent MARTING, Catherine MEUNIER, Jérôme NURY, Olivier PETITJEAN, Christelle RADENAC, Patrick RODHAIN, Vincent SEGOUIN, Sylvie SERAIS, Stéphane TERRIER, Sylvie THIEULENT, Virginie VALTIER, Philippe VAN-HOORNE.

## Minorité départementale

### « Quelle stratégie de l'État pour sauver nos EHPAD ? »

« **E**n France, 10 000 EHPAD connaissent de graves problèmes financiers. 85 % des EHPAD publics sont en déficit.

Dans notre département, les EHPAD connaissent aussi des difficultés liées principalement à l'inflation, à la crise énergétique et au manque de personnel.

En début d'année, le Gouvernement a décidé d'affecter 650 millions d'euros pour les EHPAD publics, privés et associatifs afin de pallier les problèmes de trésorerie.

Cependant, cela ne suffit pas.

Ainsi, il est urgent de repenser le mode de financement dans un contexte de vieillissement de la population.

Il est évident que les familles ne pourront pas payer davantage. Probablement que l'État et les Départements devront augmenter leurs financements. Cependant, pourront-ils le faire dans le contexte actuel ?

« Quelle est la stratégie de l'État pour sauver les EHPAD ? » C'est la question que nous avons posée au préfet de l'Orne qui a répondu sur une revalorisation des subventions de 2,1 % au titre des soins, et une aide du fonds d'urgence de 4 millions d'euros en 2024 pour les EHPAD de l'Orne afin de surmonter les difficultés.

Maintenant, nous attendons une stratégie de la part du nouveau Gouvernement.

Pour conclure, un rapport du Sénat publié fin septembre propose plusieurs idées dont la création d'une seconde journée de solidarité afin de financer la Caisse nationale de solidarité pour l'autonomie. Cette idée ferait peser la solidarité sur le travail et pénaliserait, une nouvelle fois, les salariés. »

Jocelyne BENOIT, Vanessa BOURNEL, José COLLADO, Claude DUVAL, Brigitte GASSEAU, Béatrice GUYOT, Lori HELLOCO, Frédéric LEVEILLE, Gérard LURÇON, Fabienne MAUGER, Joaquim PUEYO, Brigitte VIARME-DUFOUR.



# LIVRES/JEUX



**COUP DE CŒUR**

## Un Rital à la mine

**Martine Gasnier**

La Grande Guerre est terminée et le pays, exsangue, doit se reconstruire. Massacrés lors du conflit, les hommes font cruellement défaut. Pour pallier cette situation, politiques et industriels vont se résoudre à ouvrir plus largement les frontières aux étrangers. Parmi eux, les Italiens, accourus de la péninsule pour

fuir la misère. Embauchés en grand nombre sur les sites miniers, ils contribueront au redressement de la France où beaucoup feront souche. Quand Emilio, le héros du roman, arrive à la mine de fer de Soumont-Potigny, dans le Calvados, il ignore tout de ce qu'il vivra. Dans un microcosme, reflet de la société, il découvrira l'amitié, la solidarité mais aussi la jalousie et la haine fasciste montante illustrée par un bistrotier et sa bande.

Éditions Zinedi, 2024, 182 pages, 18,90 €.



**BULLES DE MÉMOIRE !**

## D-Day stories

**Wallace/Tonda**

Le 6 juin 1944, le Débarquement en Normandie est lancé. Au cœur de cette bataille, quatre jeunes hommes engagés, trois nationalités, tous issus d'une même famille originaire de Normandie, prêts à se battre pour libérer cette lointaine patrie. Le récit, nous le connaissons mais comment le transmettre aux jeunes générations ? Comment contrer l'oubli ? Comment intéresser les jeunes lecteurs et pas seulement ? En ce 80<sup>e</sup> anniversaire du Débarquement et de la Libération, le duo Wallace et Tonda raconte notre histoire commune en mode manga ! Haletant !

Orep Éditions, 2024, 136 pages, 8,90 €.

maîtres n'est pas moins pittoresque que celle de ses pierres. Ils sont chassés de chez eux durant la guerre de Cent Ans, et leur petite forteresse sert à garder le Perche anglais contre les Français. Puis, elle devient l'enjeu d'un conflit entre catholiques et protestants, qui culmine en un procès extraordinaire. Original, le manoir l'est aussi par la présence d'une romancière de premier plan, Mme de Villedieu, amie de Molière et première femme dans notre pays à avoir vécu de ses livres imprimés. Puis le manoir décline, menace ruine, manque de disparaître. Un miracle le sauve. L'actuel propriétaire du manoir, Patrice Cahart, nous conte ces péripéties véridiques. Il restaure la bâtisse et l'ouvre au public.

Éditions la Mésange Bleue, 2024, 152 pages, 15 €.



**SE LA JOUER NORMANDIE !**

## Boujou de Normandie

**Le jeu des 7 familles  
Jean-François Miniac**

Les gouttes claquent, le bois craque et le feu crépite. C'est l'automne en Normandie et le moment parfait pour explorer notre région en s'amusant, en famille et/ou entre amis. Dans la famille, je voudrais... Qui sera le meilleur ? Tout le monde sera gagnant en découvrant toutes les facettes d'un territoire célèbre dans le monde entier, gourmand et parfois si secret. Normands de naissance et de cœur, vous allez en apprendre de belles ; vous serez charmés et surpris. Chaque partie est une aventure.

Orep Éditions, 2024, 42 cartes + notices, 6,90 €.



**UN AUTRE MONDE EXISTE !**

## « Et si », le jeu de rôle pour apprendre à débattre

**Bureau Information jeunesse de l'Orne**

Le BIJ récidive ! Le jeu de rôles *Et si...*, à travers ses trois mécaniques de jeu, invite à l'échange sur les valeurs de la République et la laïcité (selon les scénarios). Les participants sont immergés au cœur de différentes institutions : conseil municipal, Assemblée nationale et tribunal. De là, le maître du jeu lance ses scénarios, plus ou moins réalistes et dystopiques. Les joueurs sont ainsi invités à échanger, argumenter et débattre sur différents sujets avant de prendre des décisions de manière démocratique... ou pas.

Bureau Information Jeunesse de l'Orne, 2023.



**LES ÉCRANS AU POIL !**

## Un chien trop connecté

**Anne Laurens/ Stéphanie Alastra**

Un livre éducatif et délicieux qui fera craquer toute la famille ! idéal pour prendre conscience, en douceur, du temps passé sur nos écrans. Et il fallait bien une adorable boule de poil pour en parler. On vous présente Charlie, une Jack Russell très futée qui maîtrise la tech et le « scrolling » sur les réseaux sociaux. Mais bientôt cela tourne au cauchemar : Charlie ne veut plus sortir, ne mange que devant la télé, devient méchante quand on lui retire le téléphone. Il faut se rendre à l'évidence : la petite chienne est accro aux écrans ! Comment faire pour la déconnecter quand on est soi-même trop connecté ?

Éditions La marmite à mots, 2020, 56 pages, 6,50 €.



**LES MYSTÈRES D'UN MANOIR ORNAIS !**

## La tour, prends garde

**Patrice Cahart**

Le manoir de la Fresnaye, qui se dresse, depuis le Moyen Âge, dans les collines du Perche, étonne par son audace. L'histoire de ses

# QUIZ

Livres sur l'Orne, entrées gratuites dans les espaces naturels sensibles, tee-shirts... De nombreux lots à gagner !

Lots à gagner et règlement sur [www.orne.fr/quiz](http://www.orne.fr/quiz)



C'est où dans l'Orne ?



## Connaissez-vous vraiment votre département ?

Reconnaissez-vous le lieu où cette photo a été prise ?

**INDICE** Point culminant de tout l'Ouest de la France, je vois défiler les visiteurs, souvent émus face à ce char Valois qui rappelle les durs combats livrés par les blindés allemands et ceux de la 2<sup>e</sup> D.B. en cet été 1944. Lieu emblématique, mon nom est associé à une mythique course à pieds ornaise. Je suis...

Réponse du numéro précédent (n°132) : Le Mémorial de Montormel

C'est dans votre magazine !

## Explorez et jouez



1		Combien d'hippodromes le département de l'Orne compte-t-il ?
2		Les collégiens ornaïes peuvent venir me découvrir dans leurs établissements. Je suis un ouvrage de 900 pages, dédié à la biodiversité ornaise et fruit du travail de l'Association faune et flore de l'Orne. Qui suis-je ?
3		Elles sont quatre dans l'Orne, pour soutenir le retour à l'emploi des bénéficiaires du RSA qui ont besoin d'être accompagnés en proximité. Quel est leur métier ?
4		Les pièces de Valentin Biville habillent les hauts lieux du patrimoine ou les intérieurs prestigieux. Dans trois ans, il aura redonné vie à l'ex-manufacture du Rocray, à Cahan. Quel est son métier ?
5		Cette année, je fête mes 10 ans. Ma mission ? Accompagner les communes et les intercommunalités ornaïes dans l'élaboration et la mise en œuvre de leurs projets. Qui suis-je ?

Réponses du numéro précédent : ❶ Le sentier de découverte de la Forêt de Bourse ❷ Le Musée « Blackwater » ❸ La miellerie collective pour l'Abeille noire ❹ Chantourneur ❺ 61



Envoyez vos réponses **avant le 31 janvier 2025**, à la Direction de la communication par e-mail à [communication@orne.fr](mailto:communication@orne.fr) ou par courrier au **Conseil départemental de l'Orne 27, boulevard de Strasbourg - CS 30528 - 61017 Alençon Cedex**

Quiz : Les données personnelles adressées au Département par courrier ou par mail ne seront exploitées que dans le cadre exclusif de ce jeu-concours, et ne feront l'objet d'aucun archivage par la collectivité, une fois les gains attribués.



### MAGAZINE DU CONSEIL DÉPARTEMENTAL DE L'ORNE

27, boulevard de Strasbourg - CS 30528 - Tél. 02 33 81 60 00 - Fax. 02 33 81 60 71 - [www.orne.fr](http://www.orne.fr)



Directeur de la publication : Christophe de Balorre - Rédacteur en chef : Philippe Bigot - Ont collaboré à ce

numéro : Bertrand Arcil, Laurent Cauville, Philippe Legueltel, Stéphane Maurice, Direction de la communication du Conseil départemental, Patrick

Joubert, Véronique Ihodopé, Julien Alix, Patrick Ville - Photo de une : David Commenchal - Conception, rédaction et mise en page :

aprim-caen.fr Relecture : Nathalie Delanoue - Impression : Technigraphic - 61130 Saint-Germain-de-la-Coudre - ISSN 11482990 -

Dépôt légal : à parution

E-mail : [dircom@orne.fr](mailto:dircom@orne.fr)

Impression selon les normes environnementales PEFC et FSC

L'Orne magazine est désormais imprimé sur un nouveau papier recyclé, qui réduit l'impact environnemental de :

28 073 km parcourus en voiture européenne moyenne, 391 934 litres d'eau et 20 343 kg de bois

Source : Labelia Conseil conformément à la méthode Bilan Carbone®



## Tartare de tomates anciennes en verrine, basilic et chantilly de burrata

Un soleil d'automne, proposé par le restaurant **Le Furioso** à Gouffern-en-Auge

Ingrédients pour 4 personnes  
200 gr de tomate « cœur de bœuf »  
200 gr de tomate « ananas »  
200 gr de tomate « green Zebra »  
200 gr de tomate « noire de Crimée »  
2 cuillères à soupe d'huile d'olive vierge  
10 feuilles de basilic frais  
et 4 feuilles pour la décoration  
30 cl de crème liquide  
à 35% de matière grasse  
2 burratas de 120 grammes  
Sel fin selon votre goût

### Réalisation

Égoutter la burrata, puis la couper en morceaux. Faire chauffer la crème liquide, puis la verser sur la burrata et mixer (jusqu'à ce que la préparation soit lisse). Rectifier l'assaisonnement et mettre la préparation au frais, au moins 6 heures.

Retirer le pédoncule des tomates. Plonger les tomates 20 secondes dans l'eau bouillante, puis dans l'eau froide. Éplucher les tomates, puis les couper en dés. Les mettre dans un saladier, ajouter le basilic finement coupé, l'huile d'olive et le sel. Laisser mariner 30 minutes.

Monter la chantilly de burrata au batteur.

Disposer les tomates marinées dans les verrines, puis ajouter la chantilly sur le dessus. Décorer avec une feuille de basilic ou des pétales de fleurs.

*Bonne dégustation !*





# Lueurs de Noël

**DU 20 DÉC. 2024 AU 5 JANV. 2025**

Tous les jours sauf les lundis et jeudis

**Hôtel du Département ❄ Alençon**

Illuminations & Mapping vidéos

**GRATUIT DE 18 H À 21 H**



*Inauguration publique le vendredi 20 décembre à 18h*